

F. 16 K.

18 4455



MEMORIA DESCRPTIVA

Correspondiente a un MODELO DE UTILIDAD por veinte años.

A favor de

Société Française d'Assainissement, S.A., de nacionalidad francesa.

Residente en ISSY LES MOULINEAUX (Francia). - 6-bis rue J.P. Timbaud.

por :

"VALVULA DISTRIBUIDORA"



La presente memoria tiene por objeto la descripción de una nueva válvula distribuidora de tres vías, para la que se solicita la concesión del privilegio de Modelo de Utilidad para su explotación industrial y comercial exclusiva en el territorio nacional.

5.-

El presente invento se refiere a una válvula distribuidora de tres vías cuya característica principal reside en el hecho de poseer un distribuidor deslizante en sentido axial, unido directamente a un mando rotativo, convirtiéndose este movimiento en longitudinal por la combinación de un canal helicoidal situado en el distribuidor y un saliente fijo al cuerpo de válvula.

10.-

Los necesarios elementos de estanqueidad están constituidos por dos juntas tóricas situadas en ambos extremos de una parte de sección reducida, de manera que en una posición queda en comunicación una boca extrema del cuerpo de válvula con una primera boca lateral y en la segunda posición queda cerrada la boca axial y en comunicación la primera boca lateral con una segunda boca lateral, desplazada hacia atrás.

15.-

La válvula así constituida tiene, entre otras ventajas, una forma constructiva extremadamente simple, compuesta por un número muy reducido de piezas, ausencia de prensaestopas y un funcionamiento suave y seguro que la hace especialmente apta para instalaciones de fontanería en viviendas.

20.-

Con el fin de facilitar la mejor interpretación del invento, en el plano adjunto, complementario de la presente exposición, se representa una forma de realización práctica que únicamente se incluye con carácter meramente informativo y no limitativo del invento.

25.-

En el citado plano:

30.-

La figura 1 muestra una vista lateral de una válvula reali-



zada de acuerdo con el invento.

La figura 2 muestra una sección longitudinal dela misma válvula.

Como muestran las citadas figuras, la válvula se compone
35.- de un cuerpo (1), de forma tubular cilíndrica, que presenta un extremo exteriormente roscado (2) para acoplamiento de una de las tuberías y tiene dos derivaciones laterales (3 y 4), desplazadas una respecto a la otra, presentando la primera un racor (5) y la segunda simplemente un roscado exterior, para acoplamiento a las respectivas tuberías.
40.-

El distribuidor está constituido por una pieza sensiblemente cilíndrica que presenta una parte (6) de sección mucho más reducida que la del anterior del cuerpo (1), limitada por dos ensanchamientos discoidales (7 y 8), cada uno dotado con un canal anular donde se aloja la respectiva junta tórica (9). En correspondencia con la parte discoidal (7), el cuerpo (1) presenta un resalte anular interno (10), con el que hace contacto, como tope final de recorrido. En la parte situada a continuación de la junta posterior presenta un canal helicoidal (11) con el que coincide el extremo cilíndrico del tornillo (12), roscado en el cuerpo (1). Por último, el distribuidor es solidario al mando (13), que comprende una cavidad cilíndrica anterior para alojamiento del extremo del cuerpo (1).
45.-
50.-

En la posición indicada en la figura 2 se encuentran en comunicación las derivaciones laterales (3 y 4). Al girar una vuelta el mando (13), gira el distribuidor al mismo tiempo que se desplaza longitudinalmente hasta situarse el extremo (7) en la posición (7'), en la que la boca (2) se encuentra en comunicación con la derivación (3), quedando cerrada la (4). Evidentemente el mando (13) queda situado en la posición (13').
55.-
60.-



Descrita suficientemente la naturaleza del invento, así como un ejemplo de realización práctica del mismo, solamente cabe añadir que en el conjunto y partes descritas es posible introducir cambios de materias, formas y disposición de sus elementos componentes, siempre que tales alteraciones no supongan variación sustancial en el objeto reivindicado.

R E I V I N D I C A C I O N E S

1ª).- "VALVULA DISTRIBUIDORA" que se caracteriza por estar constituido por un cuerpo tubular cilíndrico dotado de una boquilla en un extremo y dos boquillas laterales desplazadas entre sí, conformadas adecuadamente las tres boquillas para acoplamiento de respectivas tuberías mediante correspondientes racores, en cuyo cuerpo tubular se aloja una pieza cilíndrica, susceptible de desplazamiento axial y de rotación, que presenta una parte con menor sección y de longitud tal que permite abarcar los dos orificios correspondientes a las derivaciones laterales, estando limitada dicha parte por obturadores formados por respectivas juntas tóricas alojadas en respectivos canales de la citada pieza, la cual presenta, además, una parte cilíndrica, parcialmente saliente del extremo opuesto al que forma la boquilla, que presenta un canal helicoidal que permite, mediante su coincidencia con un saliente formado por el extremo de un tornillo roscado transversalmente en el cuerpo tubular, obtener un desplazamiento longitudinal de la pieza al girar ésta mediante un mando fijado en su extremo saliente, de manera que puede situarse los obturadores en dos posiciones, una en que abarcan los dos orificios laterales y otra con el obturador extremo desplazado detrás del primer orificio lateral, dejando en comunicación éste con el extremo.



90.- 2ª).- "VALVULA DISTRIBUIDORA" según la reivindicación 1, que se caracteriza porque el cuerpo tubular presenta en su interior, cerca del extremo para acoplamiento de una tubería, un resalte anular con el que coincide el extremo de la pieza que tiene montado los obturadores.

95.- 3ª).- "VALVULA DISTRIBUIDORA" según la reivindicación 1, que se caracteriza porque los dos obturadores están unidos por una parte delgada que forma entre ambos una cámara de intercomunicación entre las boquillas laterales.

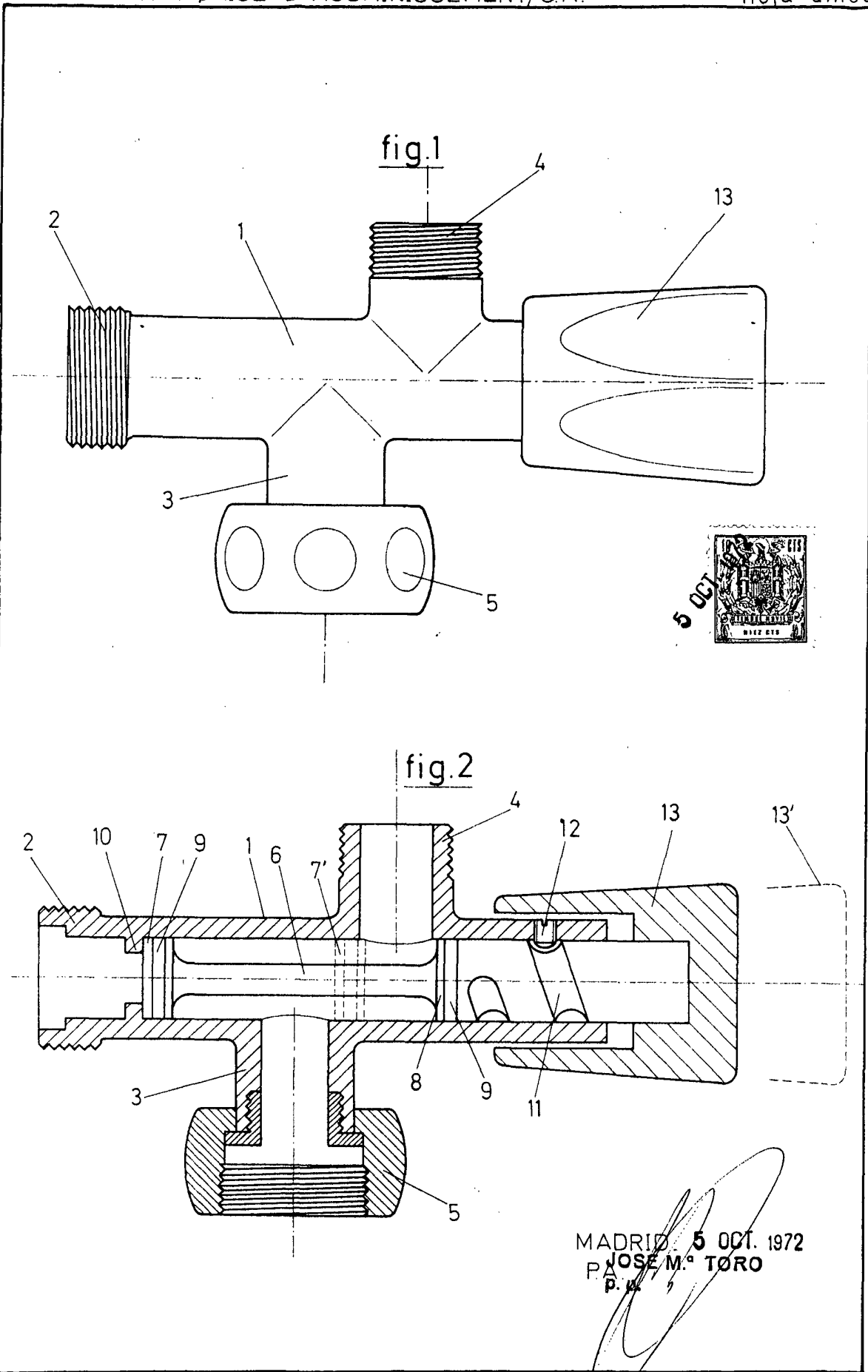
100.- 4ª).- "VALVULA DISTRIBUIDORA" según la reivindicación 1, que se caracteriza porque el mando presenta una cavidad cilíndrica que rodea externamente el extremo del cuerpo tubular.

5ª).- "VALVULA DISTRIBUIDORA".

La presente memoria descriptiva consta de cinco hojas foliadas y mecanografiadas por una sola cara, componiendo un total de ciento cinco líneas, incluidas las presentes.

Madrid, 5 de Octubre de 1.972.-

JOSE M.º TORO
P.P.



MADRID 5 OCT. 1972
PA. JOSE M.º TORO
P. 4

ESCALA VARIABLE