

184304

-2



B 65 D

M E M O R I A D E S C R I P T I V A

D E ' U N

MODELO DE UTILIDAD, POR 20 AÑOS EN ESPAÑA, A FAVOR
DE SOCIEDAD COMERCIAL DEL VIDRIO, S. A. (SOCOVI),
RESIDENTE EN MADRID, PASEO DE LA CASTELLANA, Nº. 86,

s o b r e :

"EMBALAJE PARA UN CONJUNTO DE PLATOS Y VASOS".

184304

-200



5 Este Modelo de Utilidad tiene por objeto un embalaje para un conjunto de platos y vasos cuyo número puede variar según las necesidades del momento, que, en condiciones de utilización, tiene una forma paralepípeda hueca según muestra la figura y que, para su almacenaje, se pliega convenientemente permitiendo tener grandes stoks en un espacio reducido.

10 Para una mayor comprensión de la invención pasamos a remitirnos a las figuras adjuntas que vienen a recoger una forma de realización particularmente ventajosa y sin caracter limitativo.

15 Teniendo en cuenta que el embalaje, según la invención, está concebido para ser realizado a partir de una sola plancha de cartón o similar convenientemente doblada las figuras 1, 2 y 3 muestran diversas perspectivas en sección de la caja una vez montada y la figura 4 representa la citada plancha de cartón única totalmente desplegada.

20 Según se muestra en dichas figuras, la parte superior se cierra por medio de unas solapas (1, 2, 3 y 4), que se alojan en cuatro ranuras (5, 6, 7 y 8) realizadas a este efecto. Los laterales en que están realizadas estas ranuras, terminan en dos asas (9 y 10) que al plegar la caja se juntan y permiten transportar la caja asiendola por esta parte.

25 Las cuatro aristas verticales están hundidas formando chaflán (11, 12, 13 y 14) que dan rigidez al estuche y permite que los vasos puedan alojarse en los orificios realizados a este efecto (todos los 15). La pared contigua lleva una hendidura (16) en la que se aloja la boca del vaso y actuando de tope impide que este se salga de su orificio.

30 Los platos se alojan en la parte inferior (17), pudiendo también colocarse en el espacio que queda entre la par-



134304

te achaflanada donde se alojan los vasos y la parte superior del estuche (18).

Según se vé en el despliegue, las líneas de puntos indican los dobleces. Una vez efectuados estos, las piezas que forman el fondo (18), (19) y (20) se encajan con una ligera presión hacia el interior del embalaje.

N O T A

En resumen el presente Modelo de Utilidad, se contrae a las siguientes reivindicaciones:

- 1a.- "Embalaje para un conjunto de platos y vasos", caracterizado porque comprende una sola plancha de cartón o, eventualmente, material similar, que, convenientemente plegada, presente forma paralelepípeda teniendo la parte superior cerrada por medio de unas solapas que se alojan en sus correspondientes ranuras, estando previstas, en los laterales, dos asas que se juntan y permiten asir la caja para su transporte. La parte inferior o fondo queda encajada con una ligera presión hacia el interior.
- 2a.- "Embalaje para un conjunto de platos y vasos", caracterizado porque las cuatro aristas verticales están hundidas formando chaflán con lo que se consigue rigidez al estuche y permite que los vasos puedan alojarse en sus correspondientes orificios al mismo tiempo que la pared contigua lleva una hendidura en la que se aloja la boca del vaso y que, actuando de tope, impide se salga de su sitio.
- 3a.- "Embalaje para un conjunto de platos y vasos", caracterizado porque los citados platos se alojan en la parte inferior o, eventualmente, en el espacio que quede entre la parte achaflanada donde se alojan los vasos y la parte superior del estuche.

164974

- 4 - 184304



4a.- "EMBALAJE PARA UN CONJUNTO DE PLATOS Y VASOS", según queda descrito y reivindicado en la precedente memoria y nota reivindicatoria que consta de 4 páginas mecanografiadas y figuras adjuntas.

5

Madrid, - 2 OCT. 1972

SOCIEDAD COMERCIAL DEL VIDRIO, S. A.

3,450,4

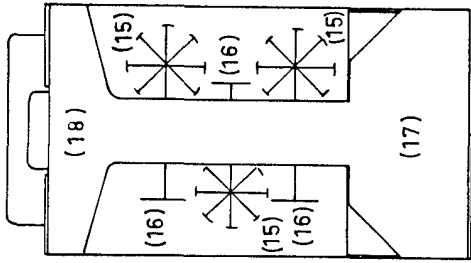
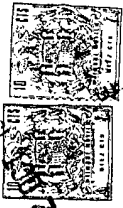


Fig. 1.

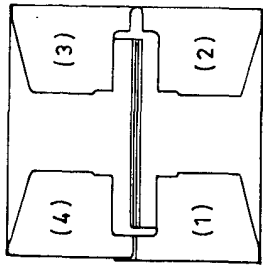


Fig. 2.

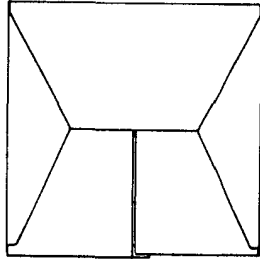


Fig. 3.

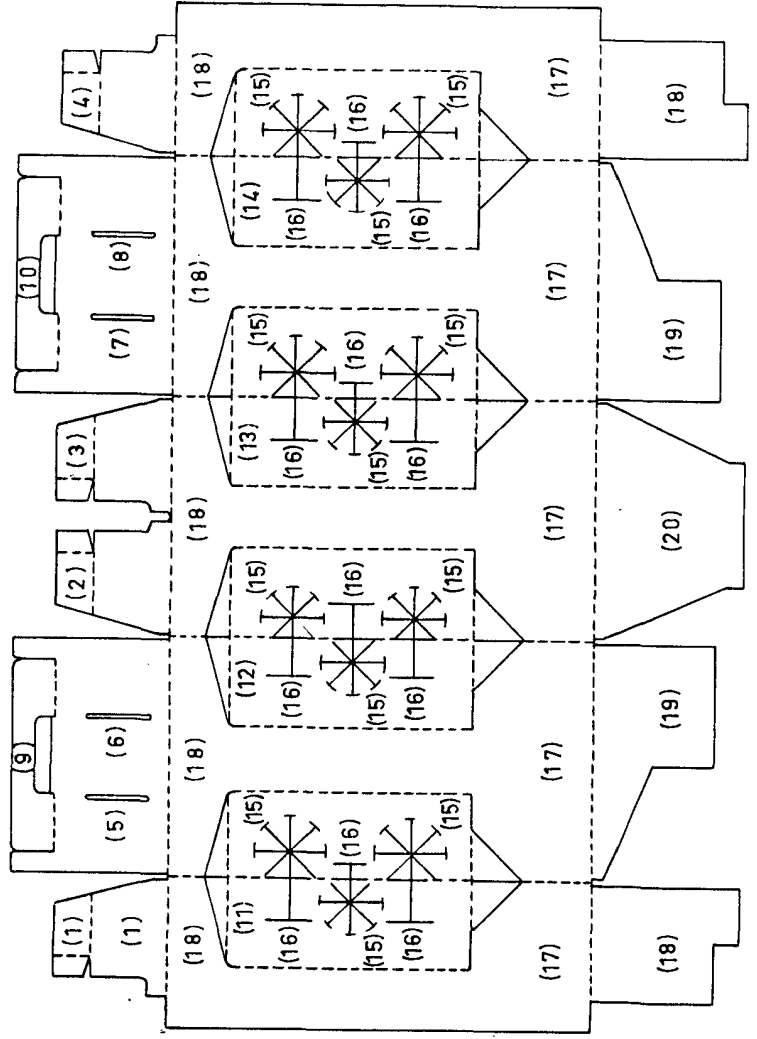


Fig. 4.

Escala variable

2,000,000

U.S. PATENT OFFICE

Handwritten signature