

9+9+74

184270



SECCION TECNICA

CLASIFICACION I. P. C.

CLASE G 05

CLASE B

M O D E L O

D E

U T I L I D A D

por "PRESOSTATO DOBLE", a favor de la firma italiana, ELBI, S.p.A., residente en Via Edmondo De Amicis 76, Regina Margherita-Collegno, TURIN (Italia).

= . =

MEMORIA DESCRIPTIVA

5. La presente invención se refiere a los presostatos dobles, particularmente para máquinas lavadoras, del tipo en las que dos interruptores a disparo y tarados independientemente son accionados a través de respectivos puntales por un único disco rígido fijado a una membrana única sometida a la presión de mando.

10. En los presostatos del tipo arriba definido, el disco asume, en el funcionamiento, posiciones sesgadas, debidas a los diferentes tarados de los interruptores. Cuando los interruptores son tarados bajo presiones relativamente cercanas entre sí, tales posiciones sesgadas provocan fácilmente disparos prematuros y por consiguiente equivocados, espe-

184270 30

184270 30



5. cialmente habida cuenta del hecho de que el acople entre los puntales y las lengüetas de mando de los respectivos interruptores debe ser mucho más estrecha, con la consecuencia de que en la posición sesgada del disco corresponde necesariamente una porción indeseada y perjudicial de por lo menos una de las dos lengüetas de mando y por consiguiente un disparo erróneo.

10. El objeto del invento es prever, en un presostato del tipo arriba indicado, una conformación, combinación y disposición original de las partes, tal para mejorar la eficiencia de este dispositivo.

15. El objeto del invento reside por lo tanto en un presostato doble como se ha definido arriba, caracterizado por el hecho de que uno de los dos puntales es solidario con el disco, mientras que el otro puntal está enlazado con el disco en forma de rótula. Gracias a esta estructura fundamental, el primer puntal puede ser fácilmente realizado en una sola pieza con el disco (por ejemplo mediante moldeado de materia plástica adecuada, como nylon), mientras que el segundo puntal, enlazado a rótula con el disco, no sólo tiene la facultad de adaptarse a cada situación, sino que permite asimismo al disco (y por consiguiente asimismo al primer puntal) asumir posiciones menos vinculadas, de suerte que ambos interruptores pueden funcionar más correctamente.

25. En los dibujos anexos:

La figura 1 es una sección axial de un presostato conforme al invento.

La figura 2 es una sección parcial según la línea 2-2 de la figura 1.

30. La figura 3 es una sección axial a mayor escala del

74-3

184270 30



plástico con sus puntales.

5. El presostato comprende en forma de por sí conocida una caja 10 de material aislante, cerrada por una tapa 12 de chapa embutida a la caja con interposición del borde circular agruesado 14A de una membrana 14 de goma o similar. En la cámara 16 comprendido entre la tapa 12 y la membrana desemboca un racor 18 de enlace con la cubeta de una lavadora, no ilustrada, en una disposición tal que las variaciones de nivel de agua en la cubeta producen correspondientes variaciones de presión en la cámara 16.

10. En el fondo de la caja se fijan dos interruptores de disparo 20, 22, del tipo convencional, ilustrado en la figura 2 que se refiere al interruptor 22. Los dos interruptores están centrados sobre ejes X', X'' equidistantes del eje X de la caja y coplanarios con ella; vale decir, sobre el eje X' están dispuestos el tornillo de tarado 20B y el resorte helicoidal de tarado 20C para la lengüeta de mando 20A del interruptor 20, mientras que sobre el eje X'' están alineados el tornillo 22B y el resorte 22C de tarado para la lengüeta de mando 22A del interruptor 22.

15. Sobre la cara de la membrana 14 vuelta hacia los interruptores está aplicado un disco rígido 24, moldeado de materia plástica aislante en una sola pieza con el puntal 26 de accionamiento del interruptor 20. En la posición de reposo ilustrada, el puntal 26 se encuentra sobre el eje X'. La extremidad libre del puntal presenta un espaldamiento anular 26B del cual surge una punta 26A de diámetro reducido (figura 3) que penetra con una tolerancia mínima posible en el orificio circular correspondiente en la lengüeta de mando 20A y sirve de órgano de centrado para la correspondiente extremidad del

4 -

184270



resorte de tarado 20C.

5. El segundo interruptor 22 es accionado similarmente por un puntal 28, dispuesto sobre el eje X* y que termina con un espaldamiento 28B y punta 28A (figura 3) que se empeña con mínima tolerancia en el orificio de la lengüeta de mando 22A correspondiente y sirve de órgano de centrado para el resorte de tarado 22C. Sin embargo, a diferencia del puntal 26, el puntal 28 puede orientarse libremente respecto al platillo 24 gracias a un acoplamiento a rótula, que, teóricamente, debería estar formado mediante una rótula esférica pero que en la práctica puede realizarse en la forma ilustrada en la figura 3. Así, ante todo, el disco 24 presenta sobre el eje X* un realce 30, convexo hacia el interruptor 22 y al cual corresponde una hornacina 32 por el lado de la membrana.
10. El realce presenta un orificio circular central 34 con un labio 36 por el lado de la membrana. El puntal 28 presenta un espaldamiento tronco-cónico o esférico 28C para el autocentrado sobre el borde superior del orificio 34, así como un apéndice axial 28D que atraviesa el citado orificio. Ventajosamente, el apéndice 28D termina con una cabeza agruesada 28E para un empeno por encaje elástico con respecto al labio 36 de forma que el puntal 28 no puede desempeñarse accidentalmente del disco 24.
15. Para reducir a un mínimo las fuerzas de inercia, el cuerpo 28F del puntal 28 es de diámetro reducido y está delimitado longitudinalmente por dos collares 28G y 28H sobre los cuales se forman los respectivos espaldamientos 28B y 28C. Preferentemente, el puntal 28 está realizado en aleación de aluminio mediante torneado.
- 20.

25. = . =

110974⁵ - 184270



REIVINDICACIONES

Descrito el objeto del presente invento, se declaran nuevas y de propia invención las siguientes reivindicaciones con prioridad de la solicitud de Modelo de Utilidad italiano nº 53765-B/71 del 13 de diciembre de 1971.

5. 1ª.- Presostato doble, del tipo en el cual dos interruptores a disparo, con tarado independiente, son accionados a través de respectivos puntales por un único disco rígido fijado a una única membrana sometida a la presión de mando, caracterizado por el hecho de que uno de los puntales es solidario con el disco mientras el otro puntal está enlazado con el disco en forma de rótula.
10. 2ª.- Presostato, según la reivindicación 1, en el cual el enlace a rótula comprende una abertura en el disco, en la cual penetra el relativo puntal en forma libre mediante un apéndice axial saliente por un espaldamiento de apoyo del puntal sobre el disco.
15. 3ª.- Presostato, según las reivindicaciones 1 y 2, en el que el apéndice termina con una cabeza y es empuñada por encaje elástico en la citada abertura.
20. 4ª.- Presostato, según las reivindicaciones 1-3, en el que el cuerpo del puntal montado a rótula es de diámetro reducido y está delimitado longitudinalmente por dos collares, uno de los cuales forma el citado espaldamiento de apoyo del puntal sobre el disco mientras que el otro collar forma un espaldamiento de accionamiento del relativo interruptor a disparo.
25. 5ª.- Presostato doble.

Según se describe y reivindica en la presente memoria descriptiva que consta de seis hojas foliadas y escritas a máquina por una sola de sus caras, acompañadas de los dibujos

99746-

184270

30



reglamentarios.

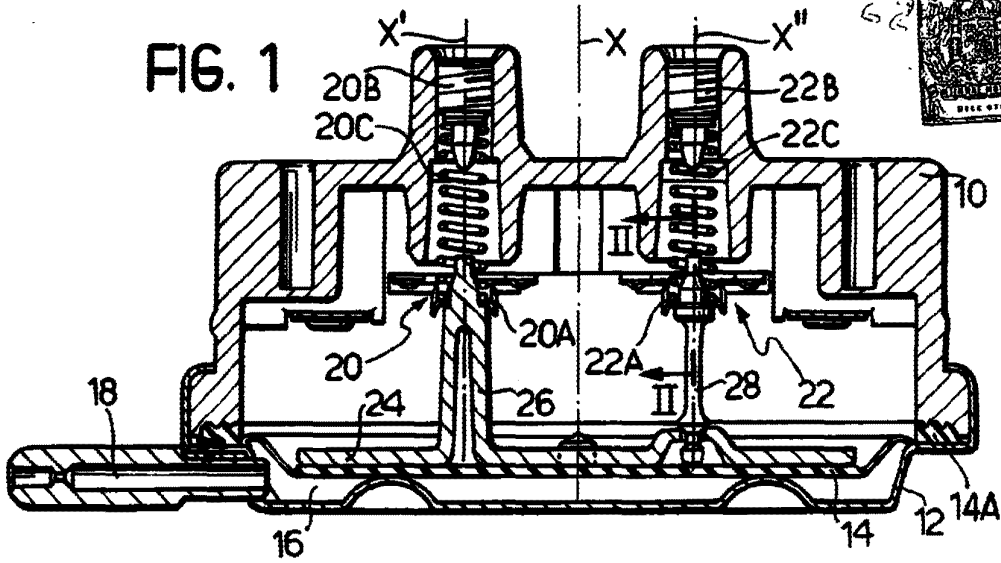
Madrid, a 30 SET. 1977
JAIME ISERN

p. a. a. a.

~~_____~~
~~_____~~

5.

FIG. 1



MADRID, a JAIME ISEGA

FIG. 2

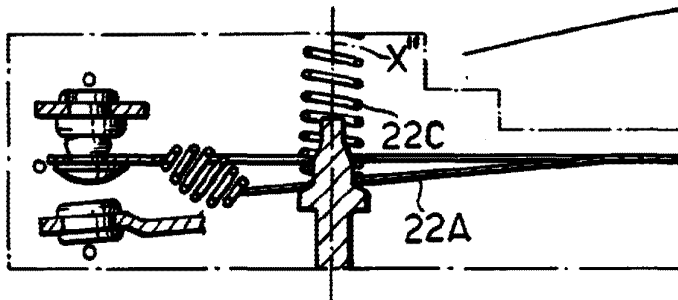


FIG. 3

