

184223

A 63 H

M O D E L O
D E
U T I L I D A D

a favor de MIKMIK, S. A., entidad española, domiciliada en Barcelona, calle Industria, 295, por "HORNO CULINARIO DE JUGUETE".

- . -

MEMORIA DESCRIPTIVA

La presente invención se refiere a un horno culinario de juguete dotado de un ingenioso dispositivo de apertura automática de la puerta.

Las cocinas de juguete llaman poderosamente la atención de las niñas, pero las realizaciones conocidas carecen de un dispositivo de apertura temporizada del horno.

El horno culinario de juguete objeto de la invención ha llenado este vacío y está dotado de otras características que se irán describiendo a continuación.

El horno objeto de la invención se caracteriza

esencialmente por el hecho de que en su interior está montado un dispositivo temporizador de apertura que comprende un tope desplazable axialmente, susceptible de empujar a la puerta provocando su apertura. El tope está em-

5. pujado elásticamente hacia la posición de apertura y dotado de una ventosa que en la posición de reposo se halla situada frente a una superficie lisa del interior del horno. El tope está dotado de un pulsador que sobresale al exterior y permite desplazar a la ventosa junto con el tope, obligándola a adaptarse contra la superficie lisa.
- 10.

El tope está dotado de un saliente, cuyo trayecto se halla interceptado por el extremo de una palanca articulada, con el extremo opuesto solicitado elásticamente contra una campana.

15.

La puerta está articulada a las paredes del horno y a una plataforma deslizante que constituye el fondo del horno, que está articulada a su vez a un soporte posterior articulado a las paredes del horno, formando en conjunto un paralelogramo articulado.

20.

Para la mejor comprensión de cuanto queda descrito en la presente memoria, se acompaña unos dibujos en los que, tan sólo a título de ejemplo, se representa un caso práctico de realización del objeto de la invención.

25.

En dichos dibujos, la figura 1 es una sección longitudinal del horno con la puerta cerrada y el temporizador de apertura cargado; la figura 2 es una vista similar con la puerta abierta y el temporizador descargado; la figu-

184223

ra 3 es un detalle en planta del mecanismo temporizador cargado; la figura 4 es una vista similar, descargado; la figura 5 es una vista en perspectiva del horno con la puerta abierta y la figura 6 es una vista similar con la puerta cerrada.

5.

El horno culinario de juguete descrito consta en los dibujos de una caja -1- con puerta articulada -2- alrededor de puntos -3- en los laterales de la caja. La puerta presenta en el borde superior opuesto al de articulación, una aleta saliente al interior -4- que penetra por una abertura -5- de la caja, y cuya misión se especificará más adelante.

10.

En la parte superior de la caja está montado un cuerpo corredizo -6- que se prolonga frontalmente en un pulsador -7- que sobresale por la abertura -8- de la caja. El cuerpo -6- tiene un tope inferior -9- situado frente a la aleta -4- de la puerta, mientras que en la parte superior sobresale una aleta -10- de guía, deslizable en una vía -11- solidaria de la caja (figura 3). El propio cuerpo -6- está dotado de un tope lateral -12- que en su desplazamiento se halla interceptado por el extremo -13- de una palanca -14- articulada alrededor de -15-, solicitada elásticamente por un resorte -16-, que tiende a mantener al extremo -17- de dicha palanca, apoyado contra una campana -18- (figura 3).

15.

20.

25.

En el cuerpo -1- está fijada una ventosa -19- situada frente a una superficie lisa -20- del interior de la caja, de la que parte un resorte -21- situado alrededor

de un vástago -22- que empuja al fondo de la ventosa a fin de mantener el cuerpo -6- con el pulsador en la posición máxima saliente (figuras 2 y 4).

5. En las proximidades de los puntos de articulación -3- de la puerta respecto a la caja, la puerta presenta articulada una plataforma -23- alrededor de tetones -23a-, que constituye el fondo de la caja, cuya plataforma está articulada posteriormente a un soporte posterior -24-, por puntos -25-, el cual está articulado alrededor de puntos 10. -26- en las paredes de la caja. El conjunto constituye un paralelogramo articulado, de forma que la apertura de la puerta condiciona el desplazamiento hacia adelante de la plataforma (figura 2).

15. La caja simula exteriormente una cocina (figuras 5 y 6) y su interior el horno cerrado por la puerta -2-.

20. Por otra parte, con la puerta cerrada, se pulsa el botón -7-, de forma que la ventosa -19- se fija contra la superficie -20-, comprimiendo al resorte -21-. Al cabo de un tiempo determinado, la presión del resorte -21- consigue desprender la ventosa de la superficie, y el cuerpo -6- se desplaza bruscamente hacia delante, de forma que el tope -9- empuja la aleta -4- y abre la puerta -2-. Cuando se abre la puerta, la plataforma -23- sobresale también. Además de estos movimientos, el tetón -12- empuja al extremo 25. -13- de la palanca -14-, que oscila tensando al resorte -16- y una vez el extremo de la palanca ha sido sobrepasado por el tetón -12-, el otro extremo -17- golpea la campana -17- debido a la tensión del resorte -16- que de-

vuelve a la palanca a su posición de reposo.

Estos movimientos dan una sensación de verismo a la niña que juega con este horno, ya que permiten disponer sobre la plataforma -23- un pastel -27- y a continuación cerrar la puerta -2-, con lo que, automáticamente la plataforma retrocede al interior del horno. A continuación la niña pulsa el botón -7- a fondo, de manera que la ventosa -19- se adhiera sobre -20-. Esta operación simula la puesta en marcha del horno. Al cabo de un tiempo determinado, similar al de cocción del pastel, la puerta se abrirá automáticamente, la plataforma -23- aparece con el pastel y suena una campana de aviso.

A pesar de la perfección de movimiento descritos, el juguete es sencillo y no presenta excesivas complicaciones.

Serán independientes del objeto de la invención los materiales empleados en la construcción de las distintas piezas que componen el horno de juguete, formas y dimensiones de las mismas y cuantos detalles accesorios puedan presentarse, siempre y cuando no afecten a su esencialidad.

N O T A

Se reivindica como objeto del presente modelo de utilidad:

5. 1. Horno culinario de juguete, caracterizado esencialmente por el hecho de que en su interior está montado un dispositivo temporizador de apertura que comprende un tope desplazable axialmente, susceptible de empujar a la puerta provocando su apertura, solicitado elásticamente hacia la posición de apertura y dotado de una ventosa que en la posición de reposo se halla situada frente a una superficie lisa del interior del horno, cuyo tope presenta un pulsador que sobresale al exterior que permite desplazar al tope y a la ventosa obligando a ésta a adaptarse contra la superficie lisa.
10. 2. Horno culinario de juguete, según la reivindicación anterior, caracterizado porque el tope desplazable está dotado de un saliente, cuyo trayecto se halla interceptado por el extremo de una palanca articulada, con el extremo opuesto solicitado elásticamente contra una campana.
15. 3. Horno culinario de juguete, según la reivindicación 1, caracterizado por el hecho de que la puerta está articulada a las paredes del horno y a una plataforma desplazable que constituye el fondo del horno, que está articulada a su vez a un soporte posterior articulado a las paredes del horno, formando en conjunto un paralelogramo articulado.
20. 4. Horno culinario de juguete.
- 25.

11-9-74

- 7 -

184223

La presente memoria descriptiva consta de siete
hojas foliadas escritas a máquina por una sola cara.

Barcelona, 20 de Septiembre de 1972

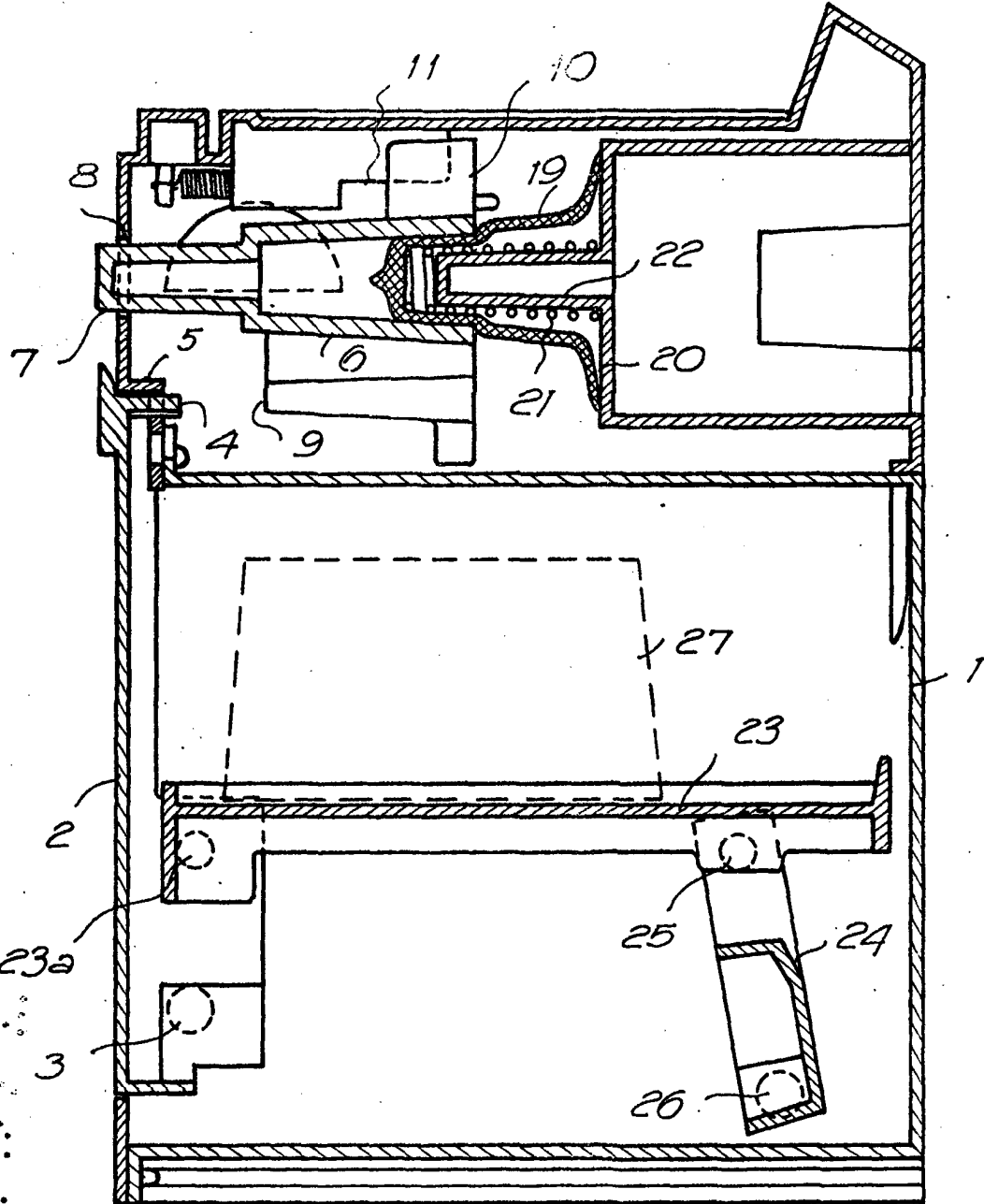
MIKNIK, S. A.

p.a.



11-9-74

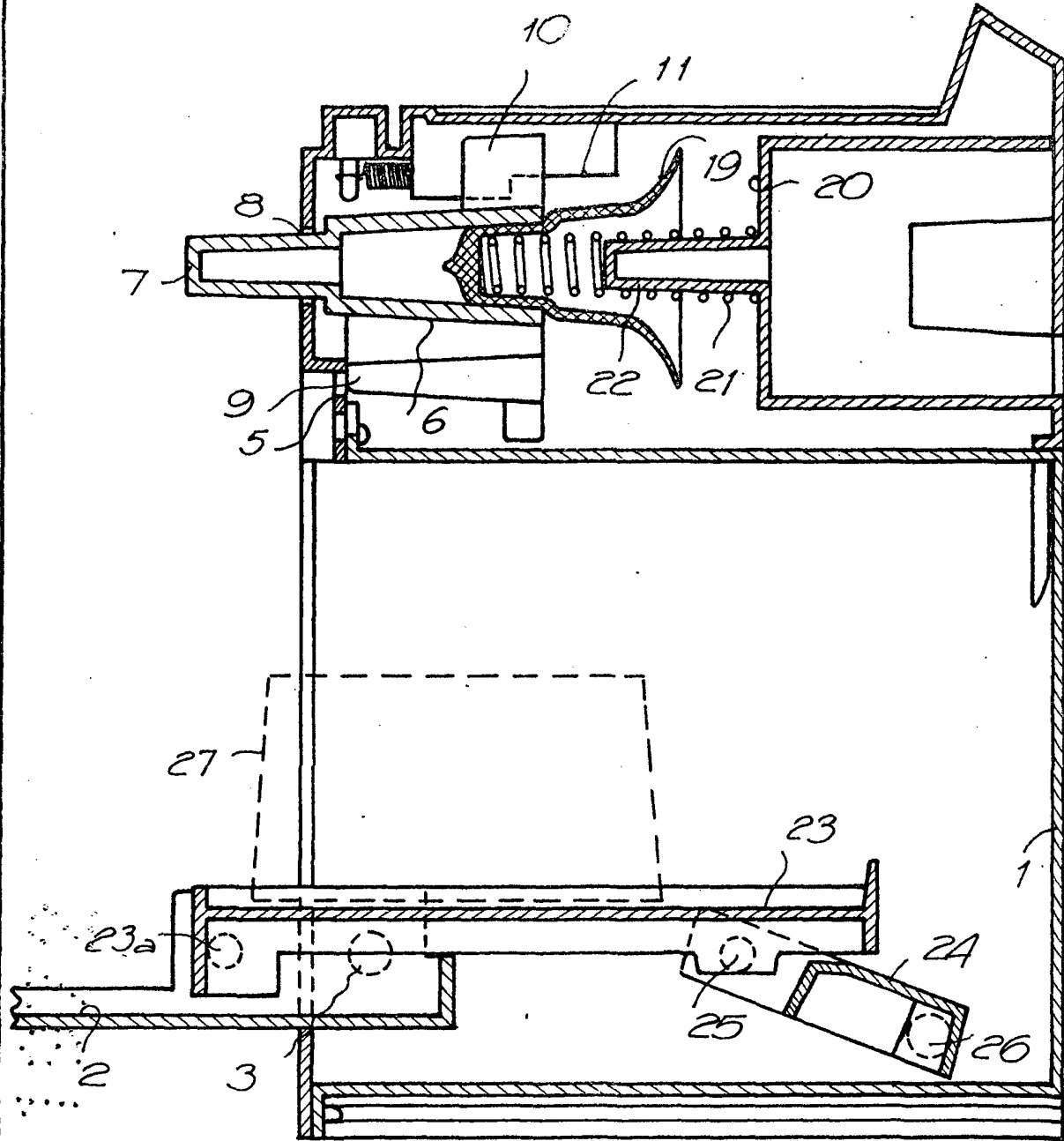
FIG. 1



Barcelona, 20 de septiembre de 1972
p.a.

4110225

FIG. 2



Barcelona, 20 septiembre 1972
p.a.

FIG. 3

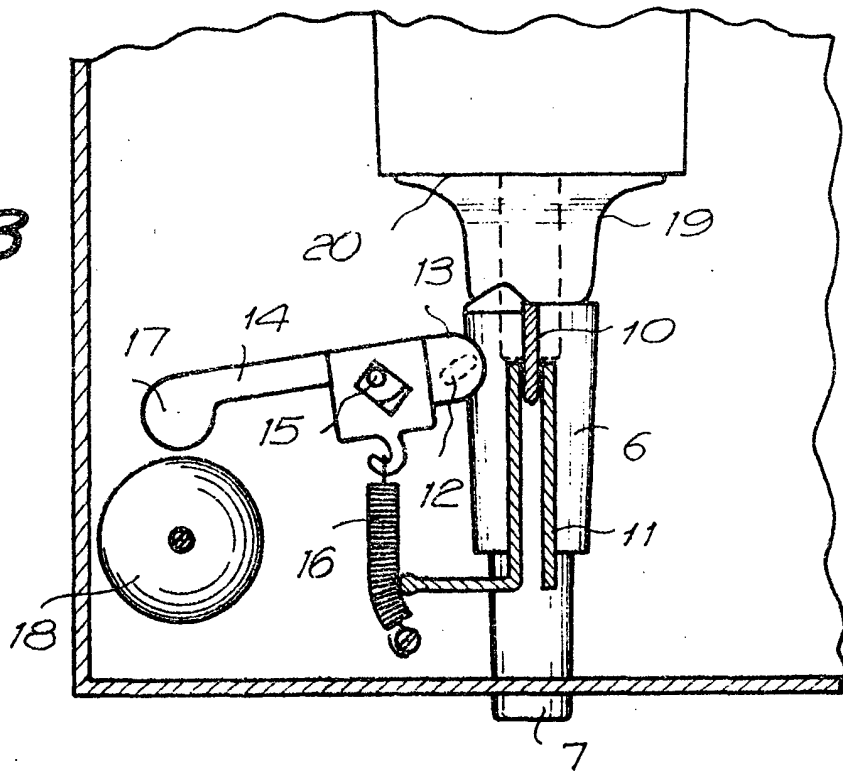
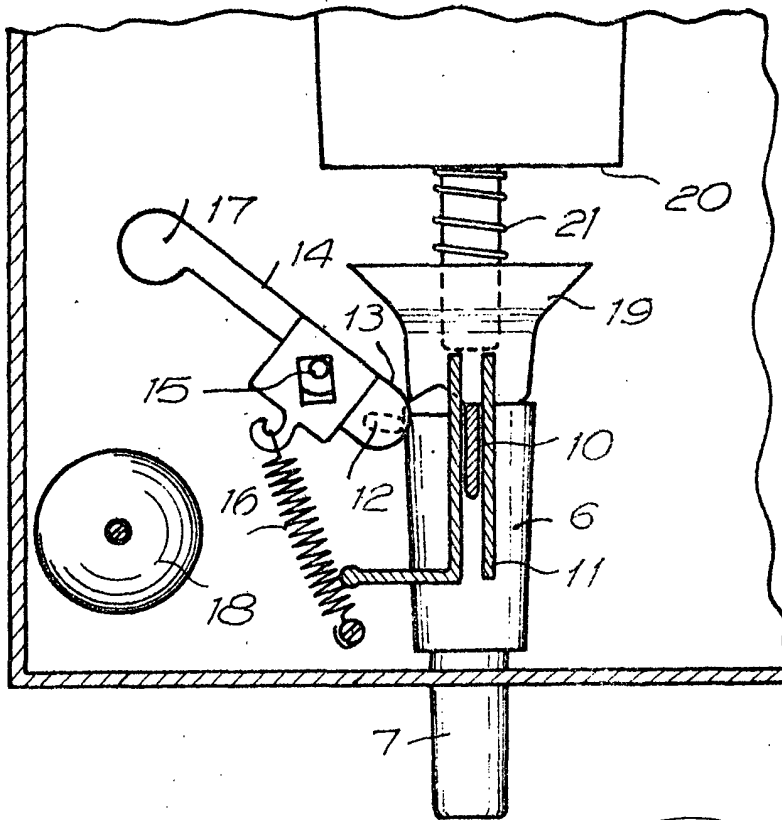


FIG. 4



Barcelona, 20 septiembre 1972
p.a.

411.223

FIG. 5

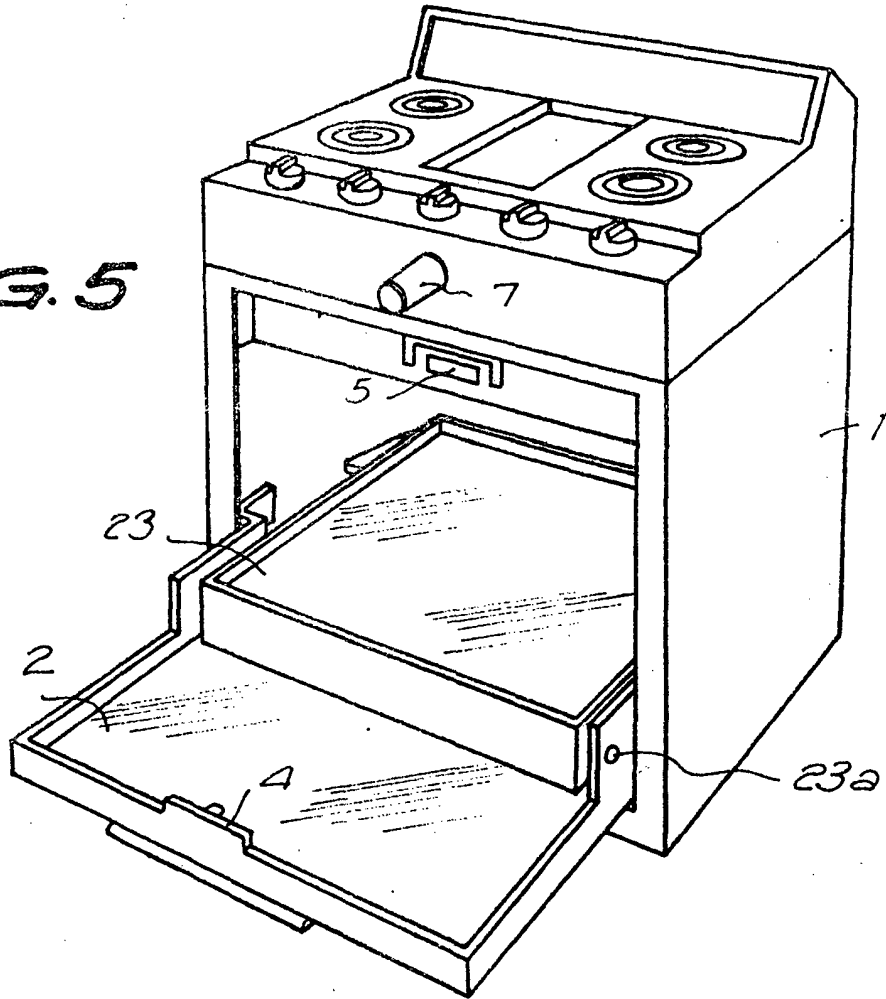
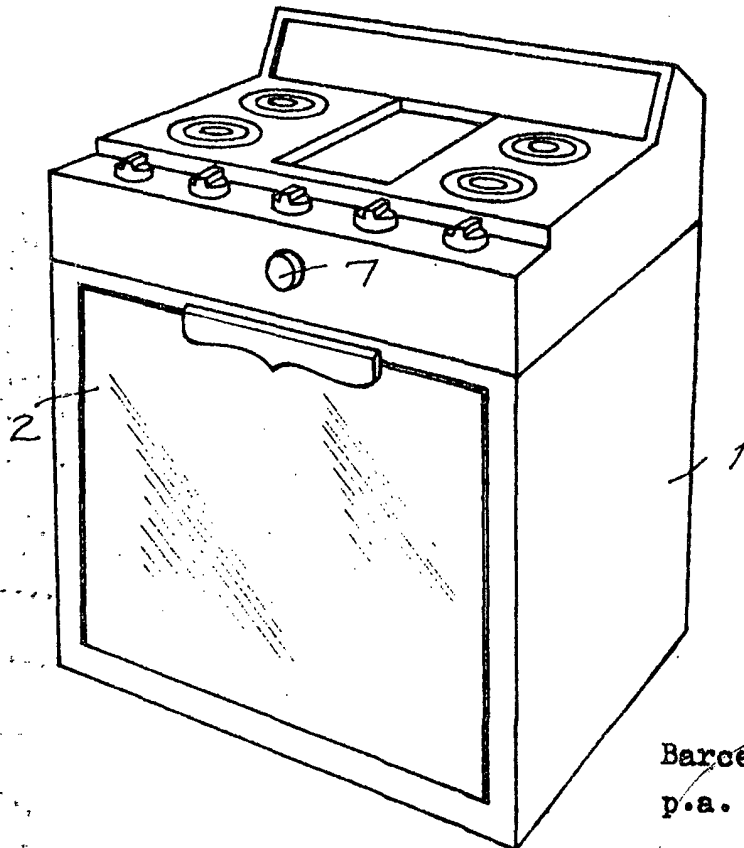


FIG. 6



Barcelona, 20 septiembre 1972
p.a.

4/110033