

184036

184030

P.- 52.160

Mueble giratori



-7

MEMORIA DESCRIPTIVA

SECCION TECNICA

CLASIFICACION I. P. C.

CLASE A 47

SUBCLASE F

para solicitar MODELO DE UTILIDAD

por 20 años

a nombre de JOSE ROBERTO BARRERO JIMENEZ y CARLOS MERINO  
GONZALEZ DEL VALLE

de nacionalidad española

residentes en Cardenal Siliceo 35, 9ª y Plaza de la Cancillería,  
Bloque 6, 4 B, respectivamente, ambos en Madrid

por: "DISPOSITIVO GIRATORIO PARA LA EXHIBICION Y VENTA DE  
ARTICULOS" (Clase Internacional A47f)

- 1 -

2.11.72

184036

F-7 N



La presente invención se refiere a un dispositivo giratorio para la presentación y venta de artículos, consistente en un tambor montado verticalmente en una pared, columna, etc.

5 Este dispositivo, además de gozar de las ventajas de los dispositivos giratorios de presentación conocidos, que permiten contemplar una gran cantidad de artículos sin que el posible cliente tenga que moverse del sitio, tienen también la característica nueva consistente en  
10 que los artículos están encerrados dentro de una envuelta transparente que permite su fácil contemplación, pero que impide que los mismos puedan ser tomados directamente o manoseados. Sin embargo, una vez elegido el artículo deseado, se puede extraer fácilmente del dispositivo mediante un mecanismo de imán situado en un cierto lugar de la  
15 superficie del tambor, por encima del cual van pasando los artículos expuestos.

En lo que sigue se describirá con más detalle el objeto de la presente solicitud haciendo referencia a los dibujos adjuntos, en los cuales:  
20

La figura 1 es una vista en perspectiva del conjunto del dispositivo de exposición y venta;

Las figuras 2a, 2b y 2c son vistas laterales correspondientes a tres posiciones distintas del mecanismo de extracción de los artículos.  
25



Las figuras 3a y 3b son vistas desde arriba del dispositivo de extracción, en sus dos posiciones extremas; y

5 La figura 4 es una vista en detalle, desde arriba, del imán del mecanismo de extracción de artículos.

Haciendo referencia primeramente a la figura 1, el conjunto representado en ella consiste en un tambor que comprende una parte superior cilíndrica 1 que está dividida en una pluralidad de compartimientos periféricos 3 formados por tabiques axiales 4, teniendo los citados compartimientos, por lo tanto, una sección transversal en forma de sector circular. El conjunto de estos compartimientos está cerrado por una envolvente cilíndrica transparente que permite contemplar fácilmente los diversos artículos expuestos.

15 La parte inferior del tambor está constituida por una envolvente cilíndrica 2, opaca, destinada a recibir los artículos elegidos, que salen a través del mecanismo de extracción. Este está situado en un lugar conveniente de una parte cilíndrica media 5 del tambor, de poca altura, señalándose en la figura 1 el citado mecanismo mediante la referencia 6.

20 Como se muestra con más detalle en las figuras 2 a 4, el mecanismo de extracción 6 consta de un imán 7, accionable 8 unido al mismo a través de un vástago.

25



El imán 7 es de forma aplanada, según se aprecia en la figura 4, y está montado en un marco 14 rectangular cuyos lados mayores pueden deslizarse radialmente en unas guías 13 (figuras 3a y 3b). Una parte externa del marco 14 está libre, es decir, existe una ventana 15 de-

5

Una chapa metálica 10 está dispuesta en la base de cada uno de los compartimientos 3 y puede deslizarse radialmente hacia dentro desde la posición en que cierra la abertura inferior del correspondiente compartimen- to, no pudiendo deslizarse radialmente hacia fuera desde dicha posición. La chapa 10 está conducida en su movimien- to radial por medio de unas guías laterales 15 solidarias de la parte superior 1 del tambor y que giran, por lo tan- to, con el mismo.

10

15

El imán 7 del mecanismo de accionamiento está dis- puesto de manera que en posición de reposo, está situado debajo y detrás de la chapa 10 que soporta un artículo 11.

20

El funcionamiento del dispositivo de extracción es el siguiente:

Una vez elegido el artículo deseado se hace girar la parte superior 1 del tambor hasta que el compartimen- to correspondiente se sitúa encima del mecanismo de extrac- ción 6, situándose la chapa metálica 10 que soporta el artí-

25

2.11.72

184036



culo sobre la parte abierta libre 15 del marco 14 del  
imán (figura 2a). Se tira entonces del vástago 9 hacia  
fuera mediante el puño 8, situándose el imán inmedia-  
tamente debajo de la chapa metálica 10 que soporta el  
5 artículo elegido (figura 2b). Al hacer regresar al imán  
a su posición inicial de la figura 2a, ya sea empujando  
el puño hacia adentro, ya sea automáticamente mediante  
la acción de un muelle 16, el imán arrastra en su mo-  
vimiento de retorno a la chapa metálica 10 (figura 2c),  
10 con lo que el artículo elegido caerá a través de la aber-  
tura 15 del marco del imán, recogándose en la parte -  
inferior 2 del tambor.

Para colocar de nuevo un artículo en el compar-  
timiento que ha quedado vacío se levanta una tapa que  
15 cubre la parte superior 1, introduciéndose el artículo  
por arriba, después de hacer colocado previamente la  
chapa 10 en su posición adecuada, lo cual se puede hacer  
introduciendo desde arriba la punta de cualquier objeto  
alargado (por ejemplo, de un lápiz) en el orificio 17  
20 que posee la chapa metálica citada en su lado externo,  
y empujándola así a su posición correcta.

Aunque se ha descrito en lo que precede una  
realización específica del invento, es evidente que pue-  
den efectuarse en ella modificaciones que caen dentro  
25 del alcance del invento, por lo que se pretende que que-

184036

-7



den comprendidas dentro del mismo todas las modificaciones que caigan dentro del contenido de las reivindicaciones siguientes.

5

REIVINDICACIONES

10

Los puntos que como característica de novedad se presentan para que sean objeto de esta solicitud de Modelo de Utilidad en España, por VEINTE años, son los siguientes:

15

20

25

1.- Dispositivo giratorio para la exhibición y venta de artículos, constituido por un tambor de eje geométrico vertical, caracterizado porque dicho tambor está dividido en dos partes según un plano horizontal, de las cuales la superior transparente, es giratoria, y posee una serie de cavidades periféricas formadas por planos axiales, en las cuales se alojan los artículos, y la parte inferior, opaca, es fija y posee un mecanismo para extracción de los artículos cuando la cavidad correspondiente de la parte giratoria superior se sitúa sobre dicho mecanismo, estando constituido éste por un tirador solidario a un imán y guiado radialmente en unos carriles o guías, y estando dispuesto de tal manera que al

2.11.72



- 7 72

5 extraer el tirador, el imán se sitúa inmediatamente debajo del artículo y el movimiento elástico de retorno del mismo, producido por un muelle dispuesto en su extremo interno el imán solidario arrastra hacia dentro una chapa metálica correspondiente que soporta cada artículo y que puede deslizarse radialmente en unos carriles de guía, con lo cual el artículo cae libremente pudiendo ser recogido por la parte inferior del mecanismo de extracción.

10 2.- Dispositivo según la reivindicación 1, caracterizado porque las chapas deslizantes que soportan los artículos tienen en su parte exterior una abertura para facilitar la colocación de las mismas en su posición de cierre de la abertura inferior de los artículos una vez repuestos en sus alojamientos.

15 3.- Dispositivo giratorio para la exhibición y venta de artículos.

20 Tal y como se ha descrito en la Memoria que antecede, representado en los dibujos que se acompañan y para los fines que se han especificado.

Esta Memoria consta de siete hojas escritas a máquina por una sola cara.

Madrid, - 7 NOV. 1972

P.A.

2.11.72 IFG/.

Alberto de Elizaburu  
Por Poderes

184030

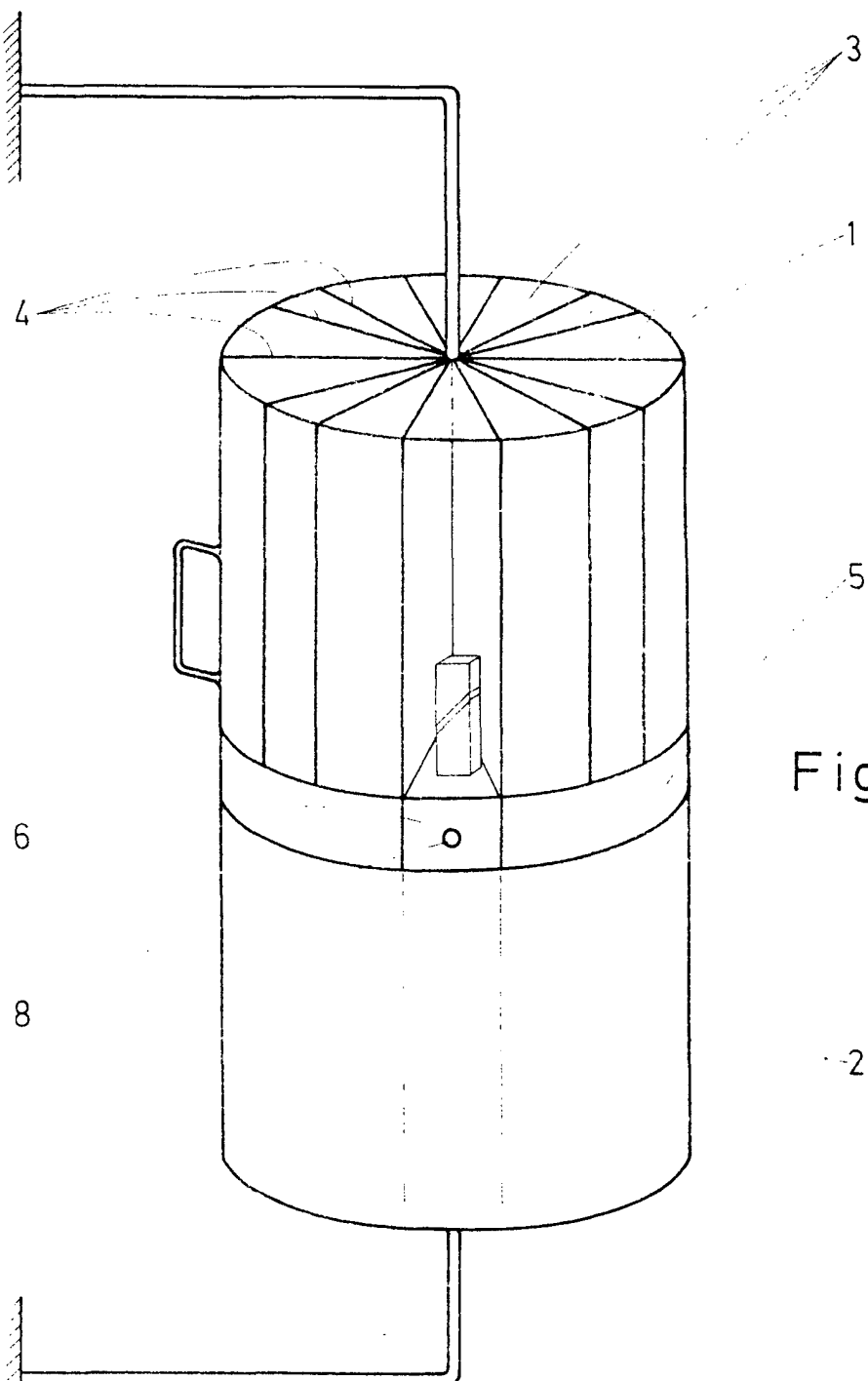
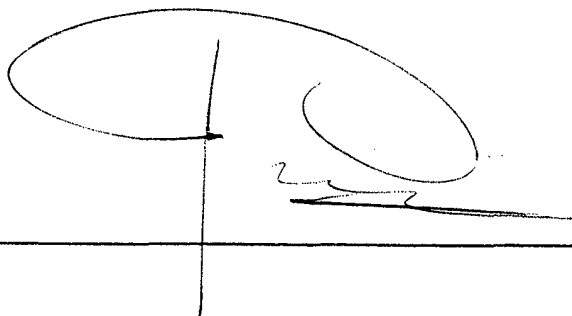


Fig.1





10  
11  
12

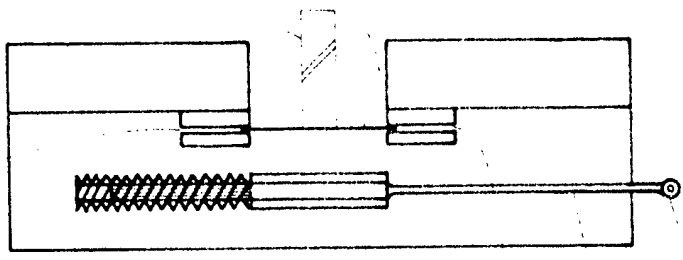


Fig. 2a

12 9 8

11 10 12

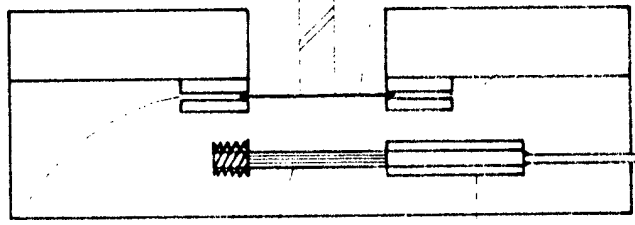


Fig. 2b

12 7 14 9 8

14

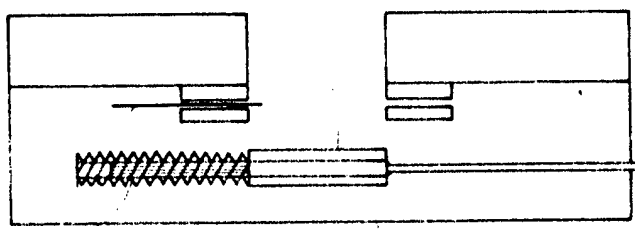
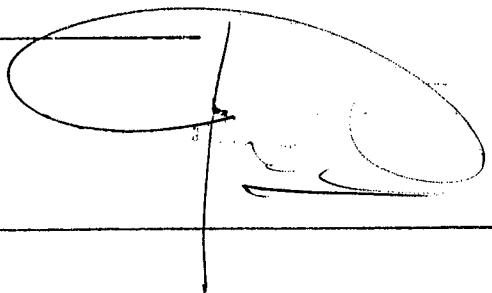


Fig. 2c

16

11





13 10

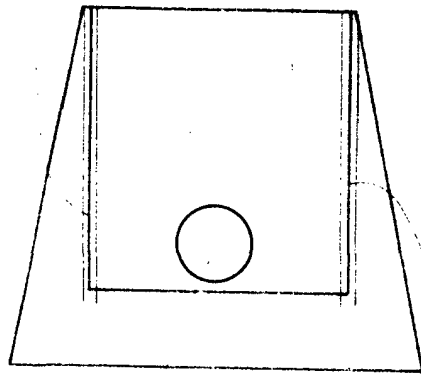


Fig. 3a

17 13

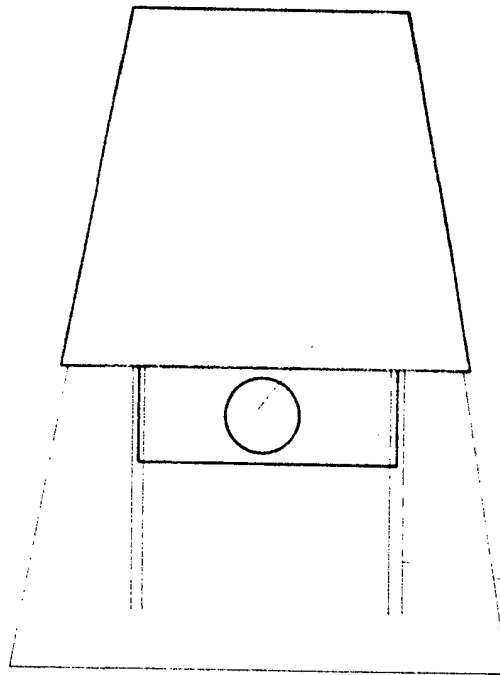


Fig. 3b

7  
14  
15

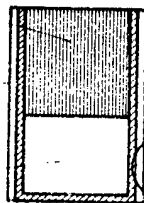


Fig. 4

