

9.74

184034



184034

SECCION TECNICA
CLASIFICACION I. P. C.
CLASE <u>B 01</u> _____
CLASE <u>D</u> _____

MEMORIA DESCRIPTIVA
para solicitar
PATENTE DE MODELO DE UTILIDAD
e n
E S P A Ñ A

Por VEINTE años.

Por : "BUJIA FILTRANTE PARA PISCINAS".-

A nombre de:

Don SANTIAGO VILA VIDAL, de nacionalidad
española.

Domiciliado en:

LLAGOSTERA (Gerona).-Pza.de España, núm. 36.

=====

El objeto de la presente solicitud de patente de modelo de utilidad se refiere a "bujía filtrante para piscinas" que aporta esenciales características de novedad posibilitadoras de la consecución, como resultado industrial de bujía filtrante para piscinas, con las siguientes venta-

9:9:74

184034



jas sobre lo actualmente conocido:

a.- Filtrado con posibilidad de ser variado a voluntad el grado de fineza del mismo.

10 b.- Por sus características, es susceptible de ser aumentados o disminuidos sus elementos filtrantes.

c.- Su limpieza y acondicionamiento de elemento filtrante, son realizados con suma facilidad, lo que permite gran rapidez en su puesta en servicio.

15 d.- Caso de posible obstrucción del elemento filtrante, éste es susceptible de ser recambiado sin desmontaje de la bujía de su lugar de trabajo.

20 e.- En caso de deterioro por rotura de cualquier elemento integrante, este es susceptible de ser sustituido con suma facilidad, sin que para ello, si no se desea, sea preciso el desmontaje de la bujía de su lugar de trabajo, siendo susceptible el aumento o disminución de los mismos.

f.- Su mantenimiento es sumamente económico, así como su instalación.

25 g.- Construidos los elementos integrantes de esta bujía en materiales inócuos, no metálicos, es susceptible de ser empleada para aguas potables, en cualquier sentido.

30 En los adjuntos planos, para facilidad de la descripción, a título de ejemplo, y sin carácter limitativo alguno por lo tanto, una forma preferida de realización del objeto de la solicitud, se ha representado.

La figura 1 representa una vista en alzado conjunto y sección convencional de la bujía filtrante.

35 La figura 2 representa el elemento extremo de acoplamiento y salida de líquido filtrado, visto en alzado



y sección convencional.

La figura 3 representa el elemento figura 2 visto en planta.

40 La figura 4 representa la unidad de filtración vista en alzado y sección convencional.

La figura 5 representa la unidad de filtración 4 vista en planta.

La figura 6 representa la unidad intermedia vista en alzado y sección convencional.

45 La figura 7 representa la unidad intermedia 4 - vista en planta.

La figura 8 representa la unidad de fondo o extremo ciego, vista en alzado y sección convencional.

50 La figura 9 representa la unidad de fondo 8 vista en planta.

Como puede apreciarse, esta bujía filtrante está integrada por un elemento extremo de acoplamiento o cabecero (1) de forma circular o no, de material inócuo, no metálico, constituido por un cuerpo o cuello roscado a medida "standard" requerida, el cual es tubular con pared de espesor -
 55 conveniente y que forma parte de un cuerpo de mayor dimensión, provisto exteriormente de canal o encaje, de menor dimensión, susceptible de acoplamiento en esta de una brida de amarre, provisto en su interior de una cavidad que comu-
 60 ca con otra tubular del cuello; en su cara superior exterior de este cuerpo, van taladros paralelos al eje longitudinal, provistos de pared de refuerzo situada en igual sentido y formando parte de la cavidad interior; la zona externa superior presenta en estos taladros, alojamientos para tuerca o tornillo. Una unidad filtrante (2) provista de brazos se-

65



784034

28



70 paradores, cuerpo de apoyo con perforación en corresponden-
cia con la cavidad interior del detalle (1) cuyos separado-
res van provistos de taladros en justa correspondencia con
detalle (1). Una unidad intermedia (3) provista en su super-
ficie lateral exterior de alojamiento, como en detalle (1)
para brida de amarre con cavidad interior, poseedora como
detalle (1) y (2) de taladros pasantes como aquellos; pare-
des de refuerzo, formando parte de la cavidad interior como
en detalle (1) y cuyo fondo presenta taladro de paso en co-
75 rrespondencia con detalles (1) y (2).

Un tapón de fondo, de iguales características, dimensiones, taladros, etc., que la intermedia (3) pero ca-
rente del taladro central de paso, lo que la convierte en
"fondo ciego".

80 Vástagos de amarre (7) provistos de arandela,
tuerca y contratuerca, amarran y consolidan el conjunto.

Una malla (5), filtro, de trama requerida, en-
vuelve todo a lo largo la armadura producida por distintos
elementos (1) (2) (3) y (4) consolidados y amarrados por
85 los (7) y (8) esta malla filtrante (5) es fijada a los ele-
mentos (1) (3) y (4) mediante bridas a tal fin (6).

Esta bujía filtrante, ensamblada como se aprecia
en la figura 1, provista de un cabecero, diversas series
de elementos filtrantes en los que se intercalan unidades
de filtración, provista de un tapón ciego o fondo fijada por
90 los vástagos de amarre, y envuelta por su correspondiente
malla de filtrado, fija y embridada a las distintas unidades
funciona como sigue:

95 Una o varias bujías filtrantes, según sea pre-
ciso, son situadas en paralelo y acopladas por el cuello -



184034



100 roscado, mediante manguito requerido al caso, a distintas
tomas situadas sobre tubería que habrá de proporcionar el
caudal de líquido requerido en el lugar destinado. Esta o
estas unidades de bujías, estarán situadas en una cámara
con tapa hermética de la cual saldrá la tubería antes indi-
cada. A esta cámara afluye mediante bomba de doble efecto,
el líquido a filtrar, el que pasando a través de la malla
filtro, dejará sobre ésta los elementos a filtrar y ya de-
purado, pasa del interior de la bujía por el cabecero a la
105 tubería de salida por donde es conducido a su lugar de des-
tino una vez filtrado.

110 Debe hacerse constar que este conjunto filtrante
es realizable en cualesquiera tamaños y materiales adecua-
dos, siendo susceptible de toda clase de modificaciones de
detalle en tanto que estas no alteraren su fundamento.

-:- NOTA -:-

Los puntos de invención propios y nuevos que se
presentan para que sean objeto de este registro de modelo
de utilidad, en España, por veinte años, son los siguientes:

115 1º.- Bujía filtrante para piscinas, caracteri-
zada porque posee un cabecero provisto de cuello tubular -
roscado exteriormente a roca "standard" y superficie inte-
rior lisa que comunica con cavidad interna de cuerpo infe-
rior, el que a su vez está provisto de nervios en el inte-
rior de la cavidad, que interrumpen su periferia y por cuyo
120 interior de los mismos, van taladros pasantes provistos en
la cara superior de este cuerpo, de alojamientos necesarios
para cabeza de tornillo o tuerca. En la periferia exterior,
se presentan en zona superior e inferior, nervios circun-
dantes entre los cuales queda superficie de encaje para -
125



134034



situar brida de amarre.

130 2º.- Bujía filtrante para piscinas, según reivin-
dicación anterior, caracterizada porque unas series de unida-
des de filtración provistas de brazos separadores, encajan
entre sí mediante estos; poseen un cuerpo superior plano,
provisto de orificio central, en correspondencia con la uni-
dad cabecero y cuyos brazos separadores, poseen en su inte-
rior, taladros pasantes en justa correspondencia con los del
cabecero.

135 3º.- Bujía filtrante para piscinas, según reivin-
dicaciones anteriores, caracterizada porque posee una uni-
dad intermedia de separación, amarre y rigidez, la que pro-
vista de un cuerpo con superficie inferior plana, posee in-
teriormente cavidad con orificio central pasante, nervios que
140 interrumpen la periferia de la cavidad por el interior de -
los cuales discurren taladros pasantes, en cuya superficie
del extremo superior de estos, presenta rebaje para el en-
caje de los brazos de elementos de filtración y que van en
justa correspondencia con los elementos de filtración y ca-
145 becero. La superficie lateral presenta, al igual que el ca-
becero, nervadura superior e inferior en su periferia, for-
mando entre ambos, superficie de encaje para situar brida
de amarre.

150 4º.- Bujía filtrante para piscinas, según reivin-
dicaciones anteriores, caracterizada porque posee una unidad
de fondo, de iguales características que la unidad interme-
dia, pero poseyendo la cavidad, no posee el orificio central
pasante.

155 5º.- Bujía filtrante para piscinas, según reivin-
dicaciones anteriores, caracterizada porque un vástago de

9:9:74

184034



160 amarre con un extremo roscado que discurre a lo largo y por el interior de los taladros de cabecero, unidad de filtración, unidad intermedia y fondo y que al ser tensado entre el primero y último, verifica la rigidez del sistema mediante el apriete de las tuercas de que va provisto.

165 6º.- Bujía filtrante para piscinas, según reivindicaciones anteriores, caracterizada porque posee envoltura de malla filtrante que va fijada mediante bridas al cabecero, unidades intermedias y unidad de fondo, para lo cual, estas poseen nervaduras y canal periféricos a tal fin.

7º.- Bujía filtrante para piscinas, según reivindicaciones anteriores, caracterizada porque está construida de materiales inócuos no metálicos, susceptible de ser utilizada en cualquier clase de líquidos potables.

170 8º.- Bujía filtrante para piscinas, según reivindicaciones anteriores, caracterizada porque su utilización es susceptible en series en paralelo, dentro de envolvente de paso, para el caso de trasiego por gravedad.

175 9º.- Bujía filtrante para piscinas, según reivindicaciones anteriores, caracterizada porque en el trasiego de recuperación y retorno, su utilización es susceptible con envólvente cerrada visitable y mediante bomba de doble efecto.

180 10º.- Bujía filtrante para piscinas, según reivindicaciones anteriores, caracterizada porque el filtrado lo verifica de fuera a dentro, con salida por el cabecero.

11º.- BUJIA FILTRANTE PARA PISCINAS.

185 Tal como se ha descrito en la memoria que antecede y para los fines que se han especificado, representado en los dibujos que se acompañan.

9:9:74

184034



Consta la presente memoria descriptiva, de ocho
hojas escritas a máquina, por una sola cara, y a doble es-
pacio.

Madrid, veintitres de septiembre de mil novecien-
tos setenta y dos .-

190

DOMINEC DIAZ LINGRIN
P.P.
Dominec Diaz Lingrin

195

200

205

210

215

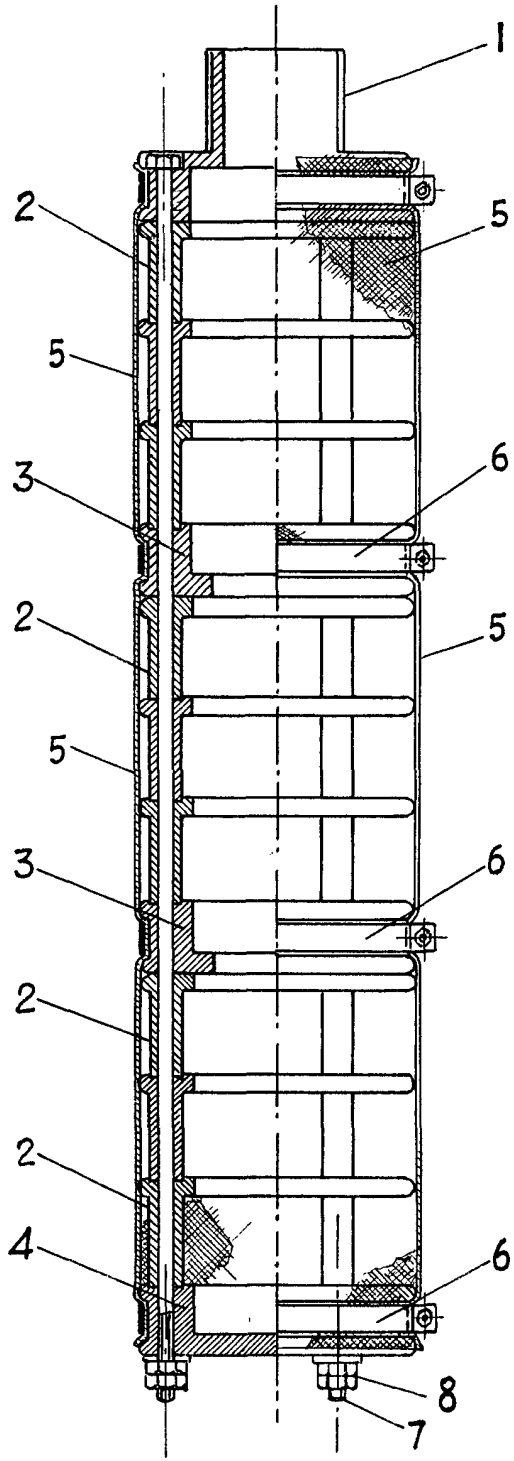


FIG. 1

Escala variable

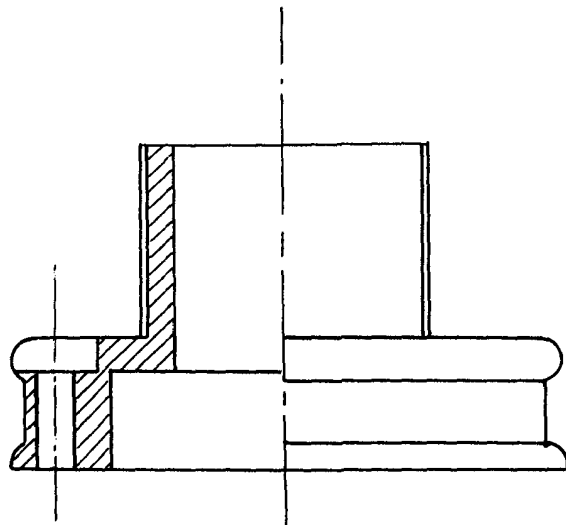


FIG. 2

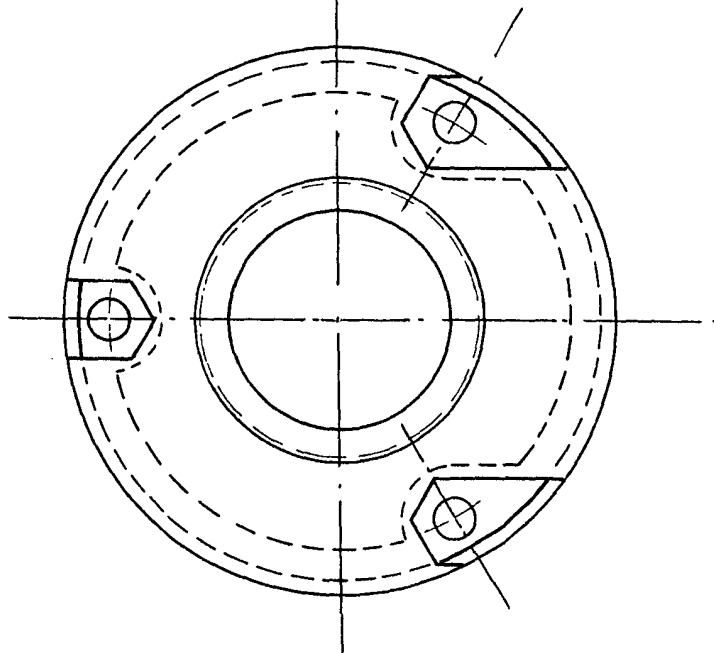


FIG. 3

Escala variable

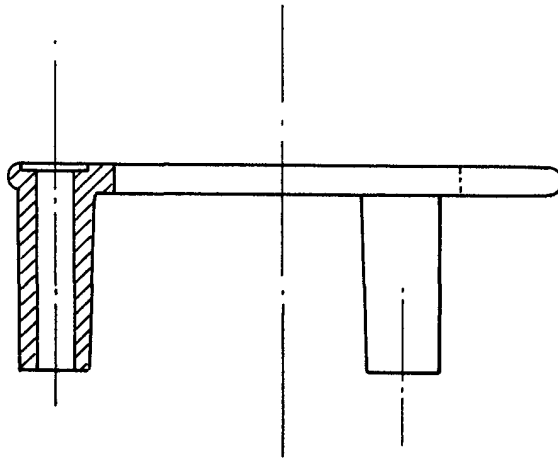


FIG. 4

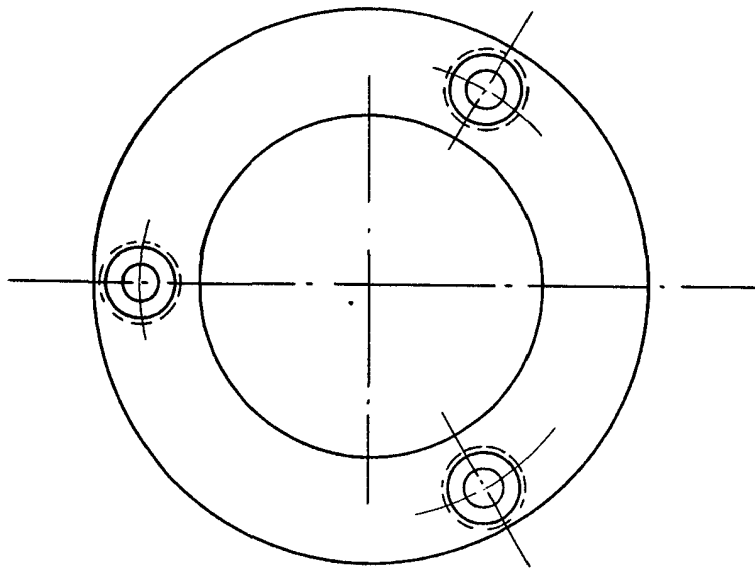


FIG. 5

Escala variable

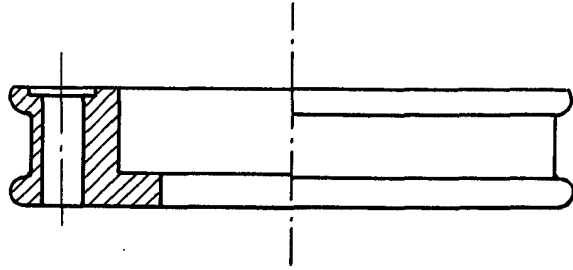


FIG. 6

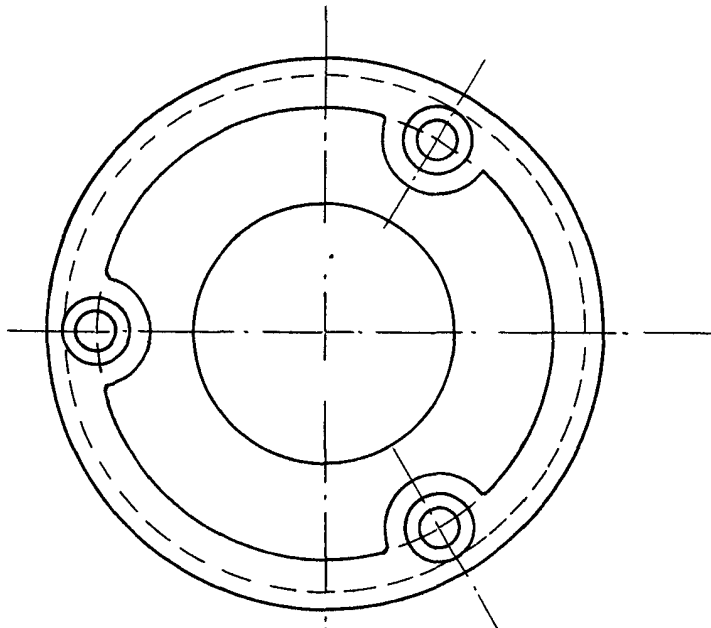


FIG. 7

Escala variable

[Handwritten signature and scribbles]

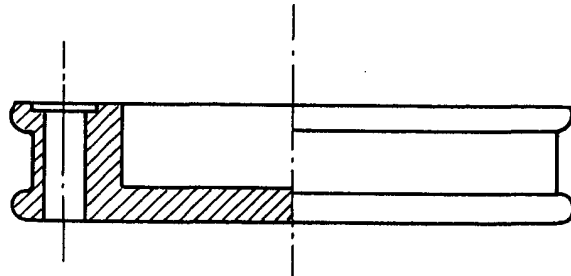


FIG. 8

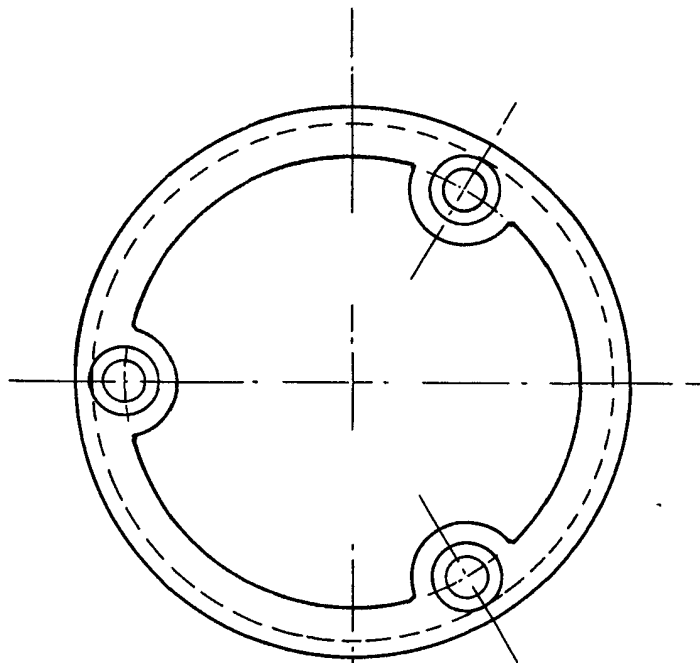


FIG. 9

Escala variable

[Handwritten signature and illegible text]