



184018

184018

PATENTE DE INVENCION

por "Una disposición de sintonizador en aparatos radio-receptores, permitiendo situar el ojo mágico centrado en el dial".

a favor de Don Manuel HOMET ROSICH, domiciliado en Barcelona,  
5 Plaza Trilla, nº 4.

MEMORIA DESCRIPTIVA

Con la normal disposición del mando de sintonías en los aparatos radio-receptores, coincidiendo el centro de la placa de sintonías con el eje del condensador variable, no es  
10 posible situar el ojo mágico centrado en el dial, lo cual resta indudablemente efectividad a aquel.

La disposición de sintonizador objeto de la presente patente, tiene como primordial finalidad el poder situar un ojo mágico tipo válvula, centrado en el dial, permitiendo ello lograr con mayor facilidad y precisión una perfecta visualidad  
15



184018

de sintonización.

En el dibujo adjunto aparece esquemáticamente re-  
presentada la disposición de referencia, siendo en el mismo:  
Fig. 1, una vista lateral en corte por un plano vertical de  
simetría; Fig. 2, una variante constructiva con respecto al  
caso representado en la figura 1; y Fig. 3, una vista de  
frente mostrando la situación del ojo mágico en el centro  
del dial.

Se caracteriza la disposición que nos ocupa, por  
el hecho de desplazar transversalmente la situación del con-  
densador variable con respecto a lo que es normal, dispo-  
niendo en el centro del fondo de la caja -1- que soporta al  
dial -2-, un agujero en el que encaja pudiendo girar (Fig.  
1), un manguito -3- en cuya parte anterior, dentro de la  
caja, se determina una pestaña -4- en la que hay fijada o  
fijadas la aguja o agujas -5-5'- indicadoras de longitudes  
de onda, dándose la circunstancia además, de soportar di-  
cho manguito -3- por su parte posterior que sobresale de la  
caja -1-, una polea -6- por la que recibe movimiento debido  
al enlace sin fin -7- que engalza con otra polea -8- de  
idéntico diámetro montada en el eje del condensador varia-  
ble -9- y con otra unida al eje del botón de mando.

De acuerdo con lo descrito, queda un hueco central  
que delimita diametralmente el manguito -3-, en cual hueco  
se sitúa el ojo mágico -10-.

A fin de dar al conjunto una adecuada visualidad,  
la placa de sintonías o dial -2- presenta un círculo cen-  
tral -11- transparente o translúcido a través del cual se  
vé el ojo mágico -10-, estando rodeado dicho círculo de una  
región opaca -12- a la que sigue otra luminosa y transparen



184018

te -13- que contiene las indicaciones de longitudes de onda y estaciones emisoras, viéndose a su través las agujas -5- y -5'-, enmarcada ésta a su vez por una zona opaca extrema.

5 Como variante del caso descrito y representado en la Fig. 1, puede emplazarse en el agujero del fondo de la caja -1- (Fig. 2) un manguito fijo -14- sobre el que se apoya y gira el ya citado manguito -3- que soporta a la polea -6- y a las agujas indicadoras -5- y -5'-, situándose éstas detrás del dial, pasando a través de las aberturas  
10 circulares -15- y -15'- respectivamente, practicadas en lugar apropiado del fondo de la caja -1-.

En los casos representados, las agujas -5- y -5'- indicando direcciones diametralmente opuestas, se desplazan: la primera en el semicírculo superior y la segunda en  
15 el inferior predisando sintonizaciones de distinta longitud de onda.

Las características de la disposición descrita subsistirán independientemente del perfil o figura de la placa -2- de sintonización o dial, y de los medios utiliza-  
20 dos para transmitir al manguito -3- un movimiento de giro sincronizado con el de la polea montada en el eje del tandem o condensador variable.

N O T A

Se reivindica como objeto de la presente patente  
25 de invención:

1ª.- Una disposición de sintonizador en aparatos radio-receptores, permitiendo situar el ojo mágico centrado en el dial, caracterizada por el hecho de desplazar trans-



184018

versalmente el condensador variable con respecto a su situación normal, disponiendo en el centro del fondo de la caja que soporta al dial, un agujero en el que encaja, pudiendo, girar, un manguito en cuya parte anterior, dentro de la caja citada, se determina

5 una pestaña en la que hay fijada o fijadas la aguja o agujas indicadoras de longitudes de ondas, dándose la circunstancia además, de sopartar dicho manguito giratorio, por su parte posterior, que sobresale de la caja, una polea por la que recibe movimiento mediante un enlace sin fin que engalza con otra polea de idéntico diámetro montada en el eje del condensador variable transversalmente desplazado, y con otra unida al eje del botón de mando, quedando en consecuencia <sup>de</sup> todo ello un hueco central que delimita diametralmente el referido manguito giratorio, en cual hueco se sitúa el ojo mágico.

15 2ª.- Una disposición de sintonizador en aparatos radio-receptores, permitiendo situar el ojo mágico centrado en el dial, en la que, como variante de lo reivindicado en 1), puede emplazarse en el agujero del fondo de la caja que soporta al dial, un manguito fijo sobre el que se apoya y gira el manguito que soporta a la polea y a las agujas indicadoras, situándose éstas detrás

20 del dial, pasando a través de respectivas aberturas circulares practicadas en lugar apropiado del fondo de la caja referida.

3ª.- UNA DISPOSICION DE SINTONIZADOR EN APARATOS RADIO-RECEPTORES, PERMITIENDO SITUAR EL OJO MAGICO CENTRADO EN EL DIAL.

25 Y todo cuanto afecte a la esencialidad de lo mostrado en el adjunto dibujo y descrito en la presente memoria que consta de cuatro hojas foliadas y mecanografiadas por una sola cara.

Barcelona, 2 junio 1948.

p/a

FIG. 1 184902 FIG. 2

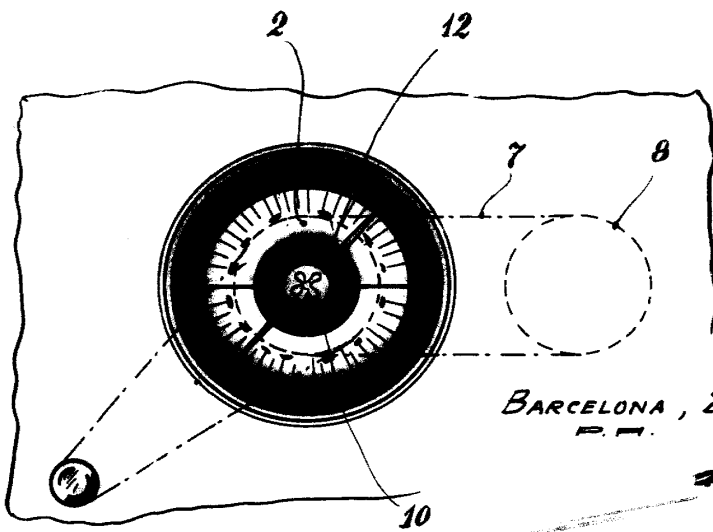
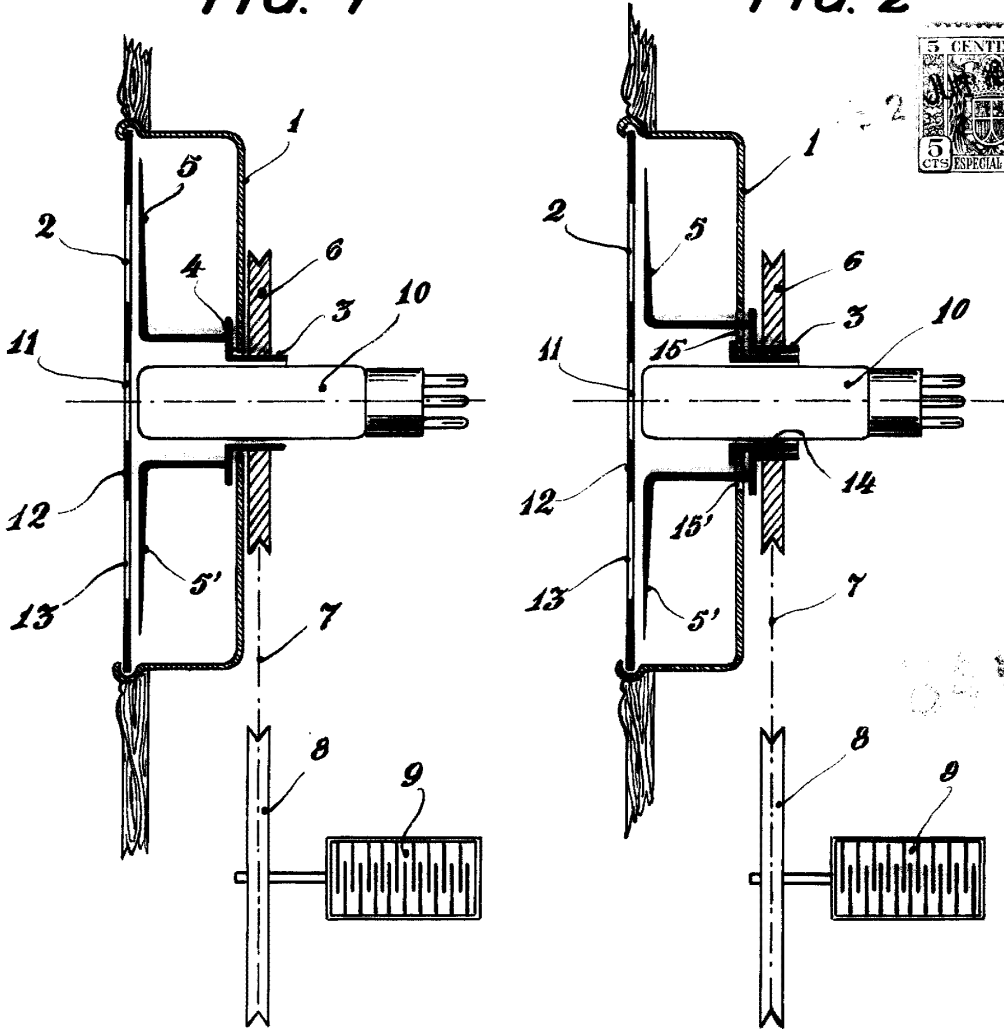


FIG. 3

BARCELONA, 2 DE JUNIO DE 1948  
P.M.

*M. Rosich*

ESCALA VARIABLE