



56

PATENTE DE INVENCION

por veinte años

a favor de

1 83 933

Don Jaime GILART SERRET

de nacionalidad española

residente en Barcelona. Mallorca 477

P O R

"NUEVO AVISADOR ELECTRICO DE SEÑALES ACUSTICAS"

MEMERIA DESCRIPTIVA

Consiste la referida patente de invención en un nuevo avisador eléctrico de señales acústicas.

El nuevo avisador eléctrico o bocina eléctrica está destinado a la producción de señales acústicas a bordo de vehículos, principalmente y que reúne positivas ventajas sobre los hasta hoy conocidos en el mercado y destinado al mismo fin.

El resultado de éste nuevo avisador eléctrico ha sido muy satisfactorio bajo todos los aspectos y muy particularmente si se emplea para el cuerpo principal del aparato, materias plásticas que cierran más el sonido que se produce a la par que se presentan con una duabilidad y efecto nuevo, así como su parte exterior es inoxidable y además por la economía en ésta clase de materiales, aunque su resultado práctico



57

15 y definitivo se obtiene con cualquier materia adecuada a la finalidad de éste aparato avisador de señales acústicas.

Para la mejor comprensión del objeto de la presente Patente de invención se acompaña un plano a título de ejemplo.

Apreciamos en la Figa 1a una vista de su parte baja.

20 En la Figa 2a una vista de corte del citado avisador.

Y en la Figa 3a una vista de pájaro del mentado avisador.

El expresado avisador está compuesto como se aprecia, de dos partes, una de ellas la base o cuerpo del avisador na -2- y su tapa perforada na -1-.

25 Lleva la base o caja principal una sujeciones en algunas partes de sus bordes para adherir la tapa perforada na -1- representadas por -15-.

El dispositivo electro-mecánico que sé aloja en el interior de la mentada caja na -2- está constituido por un interruptor de chispa -14- formado por una sujeción -17- dos palancas y un especial muelle para su accionamiento -8- y sujeción -13-.

30 El citado interreptor como se aprecia en el dibujo adjunto está combinado con un electro-imán formado por su parte baja -6- y -7- dividido en dos departamentos. La parte superior está formada o compuesta de dos membranas -3- fija al borde de la caja y la -4- movable.

A un lado o sea al opuesto del interruptor se halla una resistencia o condensador na-10-.

40 En la parte baja se aprecia en 11 la sujeción al adecuado lugar del avisador y en na -12- las comunicaciones eléctricas o conductos y en na -9- la sujeción del citado interruptor.

45 Todas éstas características se aprecian en las tres mentadas figuras de piezas.

Como se comprenderá en el momento de funcionar el avisador la emisión del sonido sale por las perforaciones de la

183933



50 tapa no -1- merced a las vibraciones de las membranas que contiene el avisador y cuya amplitud de onda puede modificarse o ampliarse mediante el adosamiento a la mentada tapa perforada de un pabellón cónico, rectilíneo o en espiral.

55 Descrito suficientemente el objeto de la presente Patente de invención, solo cabe hacerse constar que, podrá ser objeto de mejoras siempre y cuando no se altere su esencialidad y que, no desvirtua la misma el empleo de nuevos materiales, cambio de los mismos así como su forma.

REIVINDICACIONES

183933
60 Reivindica el recurrente la propiedad y el derecho exclusivo de fabricación en España y sus Dominios, del objeto de la presente patente de invención por veinte años, caracterizada en las siguientes reivindicaciones:

65 1a. Nuevo avisador eléctrico de señales acústicas, caracterizado esencialmente porque en una caja abombada o curva, con su tapa perforada y sujeta, se le coloca un interruptor de las llamados de chispa formado por dos piezas de contacto, un pequeño muelle de contención y accionamiento y una sujeción a la mentada caja.

70 2a. Nuevo avisador eléctrico de señales acústicas, caracterizado esencialmente porque el interruptor de la reivindicación anterior está combinado con un electro-imán sujeto por una parte en la base de la caja, y la otra parte superior suelta, formada por dos membranas, una sujeta al borde de la caja y la otra móvil.

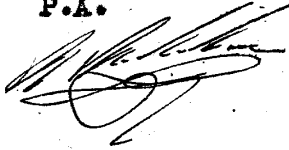
75 3a. Nuevo avisador eléctrico de señales acústicas, caracterizado esencialmente porque la tapa de la caja contenedora de los elementos de vibración, vá perforada para dar salida al aire que produce la vibración de las membranas de la reivindicación anterior, y cuya amplitud de onda, modificación o ampliación, se efectúa mediante el adosamiento a la mentada
80 da tapa perforada de un pabellón cónico, rectilíneo o espiral.

48. Por "NUEVO AVISADOR ELECTRICO DE SEÑALES ACUSTICAS"
Sean cuales fueren las circunstancias que concurren con la
esencialidad de la presente Patente de invención.

Consta ésta memoria descriptiva de cuatro hojas mecano-
85 grafiadas por una sola cara, numeradas y acompañadas de un
plano explicativo a título de ejemplo.

Madrid 25 de Abril de 1948

P.A.



1 83 933



93

Figura 1

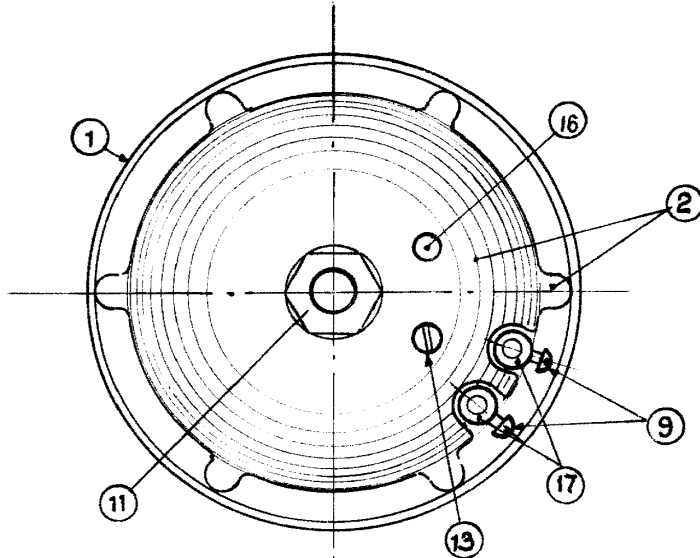


Figura 2

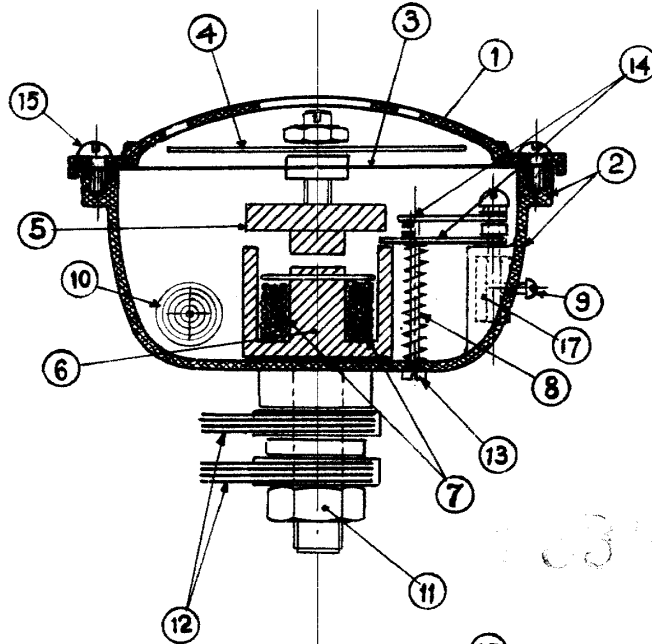
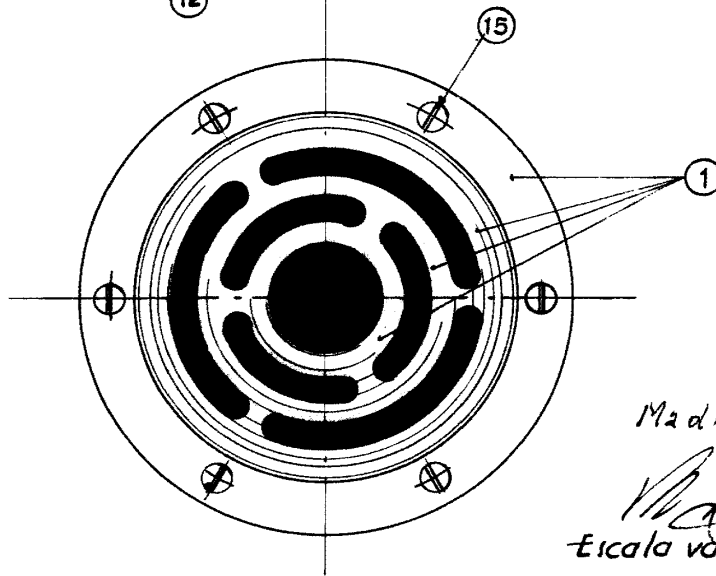


Figura 3.



183

18343

Madrid 2.6.48
P.A.
[Signature]
Escala variable