

183913 183913



F 21 V

M O D E L O
D E
U T I L I D A D

por "PORTALAMPARAS SIMPLIFICADO" a favor de DON LOUIS JEAN CHER-
BE, domiciliado en el 13, Cours Balguerie-Stuttenberg"- 33 BOR-
DEAUX (Francia).

= . =

MEMORIA DESCRIPTIVA

5. El presente Modelo de Utilidad se refiere a un portalámpara
simplificado, en el cual la toma de contacto eléctrico o empalme
y cableado se verifica simultáneamente, sin ninguna preparación
en las cabezas de los cables y sin ninguna utilización de herra-
mienta.

10. Es conocida la dificultad que entraña, muchas veces, anillar
las cabezas de los cables y atornillar los prisioneros de con-
tacto, tanto por la pequeñez relativa de sus elementos, como por
la poca pericia del ejecutante, el cual, normalmente, será perso-
na no especializada, ni a sueldo, puesto que se trata, muchas ve-

183913



ces, de pequeñas averías o montajes que no compensan la llamada de un instalador eléctrico.

5. Siguiendo la tónica moderna de "hágalo Vd. mismo" es fácil ver como la mayoría de las pequeñas averías y reparaciones en el hogar, en la Oficina e incluso en el propio Taller, las verifican personas no especializadas en la propia avería, y así vemos a un abogado, reponiendo unos plomos, a un médico, sustituyendo una resistencia en la plancha casera, a un tornero, arreglando una lámpara, todo lo cual obliga a disponer de herramienta casera y, desde luego, a simplificar la reparación.

10. A ello tiende la presente invención en la cual se presenta un portalámparas tan simplificado que cualquier persona, por muy torpe que sea, podrá verificar el cableado, inserción y toma de contacto sin la menor dificultad y con la mayor eficacia.

15. Para mejor comprensión de la invención vamos a describirla sobre la adjunta lámina de dibujos en la cual se ha materializado una realización preferida de la misma dada a título de ejemplo y sin carácter limitativo.

En los dibujos:

20. la fig. 1 muestra un alzado lateral con corte diametral con la planta de la misma vista, de un portalámparas según la invención, y

la fig. 2 muestra un alzado lateral con corte diametral desde el punto de vista que representa la flecha A de la fig. 1.

25. En los dibujos se representa por 1 la envolvente tubular general del portalámparas, cuya superficie exterior está roscada en la mitad inferior y en cuyo interior está tendido el puente 2 en el cual están insertados dos punzones 3 y 3' cuya cabeza libre está aguzada y su base en comunicación aislada empalmada a los
30. dos contactos, de base A y de virola B (fig. 1). Esta envolvente



tubular está cerrada por un casquete móvil 4 de forma cilindro-esférica de tal manera que la parte cilíndrica puede penetrar en la envolvente tubular 1 venciendo la acción antagonista del muelle central 5 y facilitado su movimiento entrante por muesca central que se embute "a caballo" por el puente 2 de la envolvente 1 estando emboquillado uno en otro por pestaña y contrapestaña perimetral del enlace. Este casquete cilindro-esférico 4 presenta sendas muescas practicadas en la bóveda esférica 4a y 4b que coordinadas con la muesca central o portal permiten y admiten el paso total de las puntas de los punzones 3 y 3' que las atraviesen en todo o casi todo su dimensión.

A este casquete 4 se sobrepone un sobrecasquete 6 cuyo cuello, abierto, es atravesado por el cable de empalme, cuyo cableado doble pasa abierto por las dos muescas 4a y 4b del casquete 4. Este sobrecasquete 6 presenta su base apestañada hacia el exterior en la cual se emboquilla la correspondiente pestaña de una virola cilíndrica 7 de interior roscado en fileteado apropiado para hacerlo sobre la exterior de la envolvente tubular 1.

Descrito el objeto motivo de esta invención comprender el funcionamiento de la misma es muy sencillo ya que si después de abiertos los puntas de cable a emboquillar, sin ninguna operación de pelado ni desnudado, y montados, a a caballo, por ambas muescas 4a y 4b del casquete 4, atravesando, como es natural el cuello abierto del sobrecasquete 6, basta girar la virola 7 atornillando, por ejemplo en el sentido de la flecha F, para que esta virola avance en el sentido de la flecha F' empujando al sobrecasquete 6 por arrastre de sus dos pestañas emboquilladas y con él, al casquete 4 venciendo la resistencia del muelle antagonista 5 y haciendo que las puntas de los punzones penetren y pinchen la envuelta aislante de las cabezas de los cables insertados en las muescas 4a.



183913

y 4b cerrando circuito en los contactos A y B a la bombilla, todo ello sin ninguna operación previa y sin utilizar ninguna herramienta.

- Dentro de la esencialidad de la invención caben variantes de
5. detalle, asimismo protegidas y así podrá ser cualquiera el tipo, forma y colocación de los punzones, cualquiera los movimientos relativos de las piezas fileteadas, cualquiera la toma de contacto o emboquillamiento de la bombilla y, desde luego, cualesquiera la dimensión y material en que se construyan las partes de esta invención, siempre dentro del ámbito de la misma.
- 10.

N O T A

Hecha la descripción del presente invento lo que se declara como no divulgado ni practicado en España, comprende las reivindicaciones siguientes:

15. 1.- Portalámparas simplificado, c a r a c t e r i z a d o por el hecho de constar de una envolvente tubular de zona superior exterior fileteada e interior apestañado, con puente tendido según diámetro a media altura, en el cual están embutidas dos púas, con la punta hacia afuera y cuya base, debidamente aislada, empalma con los dos contactos de pié y de virola del circuito de la
20. lámpara, y cuya boca correspondiente con las puntas de las púas, está cerrada con casquete móvil, cilindro-esférico, de manera que la parte cilíndrica pueda penetrar en la envolvente tubular, venciendo la acción de un muelle antagonista apoyado, respectivamente, en el casquete y en el puente de la envolvente, casquete
25. cuya parte inferior y tallada en la zona cilíndrica, presenta mu-

183913



esca central de manera que sus aletas puedan penetrar a caballo del puente y enmuescado de forma que las púas puedan embutirse en sendas ranuras talladas en la bóveda esférica del propio casquete a través de casi toda su dimensión.

2.- Portalámparas según la reivindicación 1, c a r a c t e - r i z a d o por el hecho de que el casquete móvil cilindro-esférico está sobrepuesto por otro casquete cuyo cuello abierto es atravesado por el cable del empalme, cuyo cableado doble, pasa abierto a caballo por ambas muescas de la bóveda y, el cual casquete, presenta su base apestañada hacia afuera para empestillar la correspondiente pestaña interior de una virola cilíndrica, de interior roscado en fileteado conveniente para atornillarse sobre la rosca exterior del tubular envolvente y aproximar el casquete venciendo la acción del muelle, montándolo en el puente y haciendo sobresalir las púas de las muescas abovedadas, punzando ambas cabezas de los cables.

3.- Portalámparas simplificado.

Según se describe y reivindica en la presente Memoria que consta de cinco hojas foliadas y mecanografiadas por una sola cara y de una lámina de dibujos.

Madrid, a 18 de Septiembre de 1972

LOUIS JEAN CHERBE.

p. a.

JUAN DE
JUAN DE

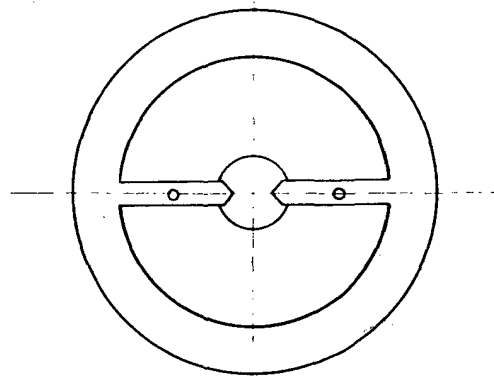
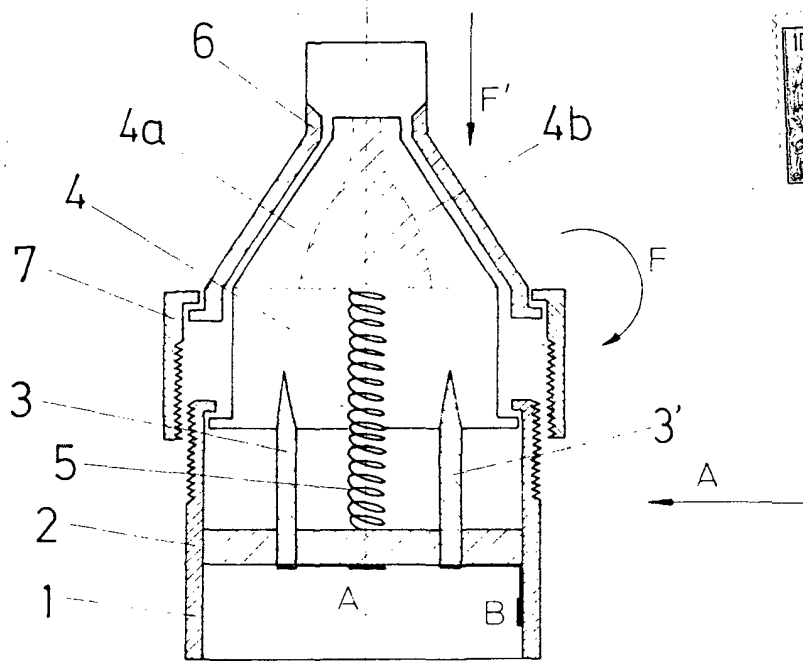


fig.1

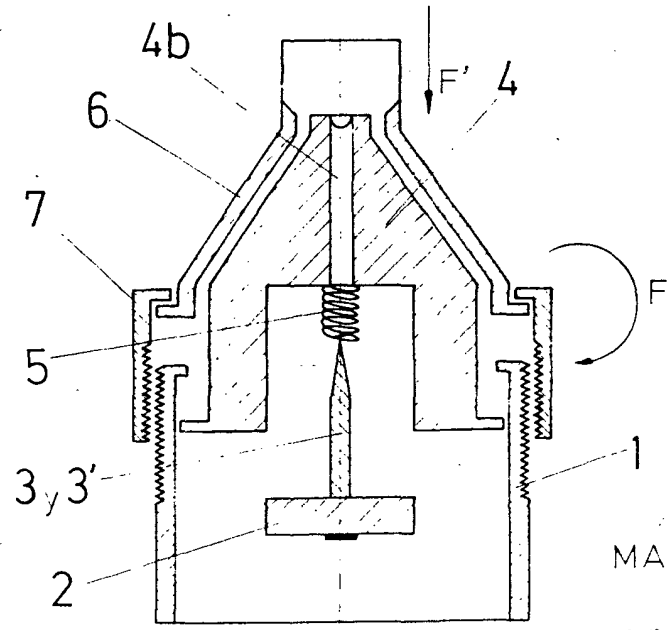


fig.2

MADRID, 18 SEP. 1972

JAIMESCHERBE