

183007

Memoria Descriptiva

de

PATENTE DE INVENCION

a favor

de

DON BENITO TORRES MODREGO

OFICINA TECNICA DE PROPIEDAD INDUSTRIAL

J. LOPEZ

AGENTE OFICIAL

MADRID
APARTADO 1085

VALENCIA
APARTADO 121



183907

5

10

15

20

25

30

el territorio español, sus colonias y protectorado del objeto de la misma, consistente en un nuevo sistema de escenarios simultaneos superpuestos que modifican esencialmente las condiciones en que se desenvuelven actualmente las representaciones teatrales y similares, ya que mediante los mismos es pòsible desarrollar el espectáculo sin ninguna interrupción hasta su terminación, mediante el cambio rápido y sucesivo de los diversos escenarios que sean precisos.

La escenografía teatral ha sufrido indistutiblemente un gran perfeccionamiento en cuanto a decoración y presentación de escenarios se refiere, o sea en su parte artística, pero no así en el aspecto mecánico, ya que actualmente siguen desenvolviendose los espectaculos teatrales con la tradicional lentitud debido a las necesarias interrupciones para el cambio de escenario, circunstancia ésta que influye notablemente en el efecto de cualquier representación y supone un serio inconveniente que queda totalmente suprimido con el nuevo sistema de escenarios que a continuación se describe:

A título de ejemplo y para facilitar la comprensión de la presente Memoria se acompañan tres hojas de planos en los cuales se representan los siguientes elementos:

HOJA Nº. 1.-

G - trazos que representan las plataformas

H - bases de los discos

I - discos

J - vias

K - vias sobre los discos

L - embocadura



HOJA N^o. 2.-

35

- A - B - C - plataformas montadas sobre la planta
- D - pies derechos montados sobre las plataformas para sujetar el decorado
- E - decorado
- F - mamparas visuales.

183907

40

La hoja n^o. 3, representa un corte de la base disco via y deslizable.

45

Constan estos escenarios de seis plataformas, formadas por tres cuerpos cada una, variables en sus dimensiones, para su adaptación a distintos escenarios. Estas plataformas se unen entre sí de dos en dos, formando cada pareja un escenario completo. Tienen movimiento deslizable de izquierda a derecha, de derecha a izquierda, de delante atrás y de atrás adelante, unidas o por separado, con cuyos desplazamientos tendremos una sucesión continua de escenarios en embocadura, con arreglo a la clase de espectáculo simultaneo para que son hechos estos escenarios. Como hemos dicho anteriormente la unión de dos plataformas constituyen un escenario completo, sobre el cual, quedará montada la escena, decorado, muebles, etc., y todo de lo que consta una escena.

50

55

60

Hasta ahora hemos hablado de que estas plataformas se deslizaban y tenían unos movimientos en distintos sentidos, a continuación explicaremos el procedimiento de deslizamiento de cada una de estas plataformas. Lleva bajo su cara inferior nueve horquillas o deslizables, cada una de estas horquillas lleva dos cilindros con acoplamiento a bolas, para su deslizamiento silencioso, estos deslizables van colocados de forma que sobre cada



183907

65

uno de los cuatro lados de la plataforma queden tres deslizables en línea y uno en el centro, de forma que con los nueve deslizables queda apoyada sobre nueve puntos, estos deslizables aparte de su función de apoyo y deslizamiento giran sobre su eje por acoplamiento a bolas. Estas plataformas se desplazarán por un sistema de vías y discos giratorios en todas las direcciones.

70

SISTEMA DE VIAS Y DISCOS GIRATORIOS.- Consta este sistema de setenta y dos discos giratorios, montados cada uno sobre una pequeña base, estas bases quedan unidas entre sí por unas vías, formando cada nueve bases un cuadrilátero igual al formado por los deslizables de cada plataforma unidos estos ocho cuadriláteros queda formada la base total del tren de deslizamiento. Este sistema de vías se une a las pequeñas bases de los discos, dejando siempre a estos en completa libertad de giro.

75

80

El giro de los discos se ejecutan mediante cable o manoma que les hace girar al unísono, siempre que se desee, bien entendido que cada nueve discos forman un cuerpo con su tiro independiente.

85

CARACTERISTICAS DE LOS DISCOS GIRATORIOS.- El disco giratorio está formado por una rueda-pelea con eje en el centro de una de sus caras y acoplado dicho eje con sus correspondientes juegos de bolas a la base. En la cara superior lleva un trozo de vía tan largo como el diámetro del disco, centrada y fijada sobre este. En este trozo de vía queda apoyado el deslizable correspondiente para que mediante el giro del disco la plataforma quede enfrentada con arreglo a las vías en la dirección que se

90



183907

95

le desee deslizar. Repetimos que cada plataforma consta de nueve deslizables que se apoyan sobre nueve discos, formando un solo cuerpo, como los nueve discos giran el unísono (aunque en distintas direcciones) a su vez girarán igualmente los nueve deslizables.

100:

DATOS SOBRE MONTAJE DE DECORADOS.- A continuación vamos a exponer someramente algunos datos de interés práctico sobre el montaje de decorados sobre las plataformas, quedará perfectamente aclarado en los planos que se acompaña, no obstante quiero hacer algunas observaciones.

105

Sobre estas plataformas van colocados unos pies derechos sujetos a su base (plataformas) por una escuadra de hierro atornillada con tornillo y tuerca de mariposa, con lo que será fácil el desmontaje, estos pies derechos ocuparán en la plataforma el sitio estratégico que el decorado requiera. Los pies derechos colocados al foro izquierda de una y derecha de la otra serán de mayor altura que los restantes, sobre sus extremos superiores va colocada una polea, de estas poleas nos serviremos para colocar un viento que sujeto al ángulo izquierdo

110

115

del uno y derecho de otro, de cada medio techo, (puesto que éste va dividido en dos) evitará su caída, y cada vez que estas plataformas se separen acompañará a cada una de ellas su mitad de techo correspondiente, (esto cuando el decorado requiera llevar techo, en casos nos serviremos también del telar del teatro). Los laterales y medios foros (puesto que también van divididos) van sujetos a los pies derechos por medio de cangrejos y cuerdas.

120

Los espacios que quedan entre escenario y escenario o entre plataformas se denominan pasillos de acceso a los



31

- 6 -

125 escenarios para los actores, estos pasillos se iluminan por sistema de transparencia de color rojo o verde según esté el paso libre o cerrado.

Cabina de control de este sistema de escenarios.-

130 Está formada por una serie de palancas para accionar el giro de los discos por sistema hidráulico y tiro directo.

Tiene una pantalla luminosa la que nos indica en todo momento la situación de cada plataforma, sentido en que giran los discos y posición frenada de las plataformas

135 (dato este último de sumo interés ya que es la posición que tienen que tener los discos cuando éste actuando el escenario en embocadura). A nuestro alcance y en esta misma cabina se halla un micrófono mediante el cual el Jefe de control, está en contacto siempre que así lo desee con los Jefes de maquinaria.

140 REGIDORES DE ESCENAS Y ACTORES EN GENERAL.-

Sistema de velos en embocadura.- Estos velos o cortinas luminosas, se efectúan mediante pulverizaciones a presión de líquidos inofensivos y perfumados a la vez, sobre cuyos velos (falsa pantalla) se proyecta todos los efectos luminosos que se desee mediante proyectores y cortinas de luz. Con este sistema queda suprimido las cortinas opacas de que hasta ahora se han servido en los entreactos del espectáculo, como tampoco se sirve éste sistema de escenarios de los llamados cegadosores, ya que el espectáculo no sufre interrupción hasta su terminación.

150 El funcionamiento de este nuevo sistema de escenarios es como sigue: Colocado en la embocadura un escenario determinado que como ya se indicó, está formado por la unión de dos medios escenarios montados sobre dos

183907



183907

155

plataformas se accionarán las palancas de control, correspondientes para hacer girar los discos y horquillas o deslizables de modo que las porciones de carril de dichos discos se coloquen formando línea continua con el resto de los carriles y en dirección conveniente, en

160

cuyo momento pueden desplazarse lateralmente los medios escenarios, desplazamiento este que se hará manualmente o con los medios mecánicos adecuados antes citados. Una vez libre el espacio de la embocadura y realizado todo ello en forma simultánea y rápida se desplazarán al frente

165

las dos plataformas, que formando un escenario completo y diferente se hallaban situadas detrás de las primeras de modo que pasen a ocupar el lugar de aquellas en la embocadura. Estos movimientos se repetirán tantas veces como se precise, pues existen en realidad tres escenarios montados y preparados, para irlos colocando frente a la embocadura llegado el momento oportuno.

170

En el nuevo sistema de escenarios objeto de la presente Patente, podrán ser variables las circunstancias de tamaño y materiales, así como las dimensiones de la superficie de deslizamiento y la cantidad de plataformas,

175

las cuales podrán ser de mayores dimensiones para con una sola, constituir un escenario completo, pudiendo variar así mismo aquellos detalles de ejecución que no alteren los fundamentos esenciales del presente invento, especificado en las siguientes notas reivindicativas:

180.

-----ooo-----ooo000ooo-----ooo-----



183907

REIVINDICACIONES

Por la Patente de Invención a que se refiere la presente Memoria Descriptiva, se REIVINDICA:

185

1ª.- Nuevo sistema de escenarios, caracterizados por una superficie de deslizamiento entrecruzada toda ella de vías paralelas formando rectángulos.

190

2ª.- Caracterizado, porque en cada vértice o punto de cruce de los carriles o vías de la reivindicación anterior existe un disco giratorio formado por una rueda-polea con eje en el centro de una de sus caras y acoplado dicho eje a la base, con sus correspondientes juegos de bolas y por su otra cara va provisto de un trozo de carril o vía de la misma longitud que el diametro del disco.

195

3ª.- Caracterizado, por una cabina de control, provista de varias palancas, con cada una de ellas se acciona un grupo de los discos giratorios citados en la reivindicación anterior, situados en un determinado cuadrilátero de carriles, accionamiento este que se efectúa por sistema hidráulico y tiro directo, yendo provista además esta cabina de una pantalla luminosa que indicarán la situación de las plataformas, el sentido en que giran los discos y la posición frenada de las plataformas, poseyendo además un micrófono para la transmisión de órdenes.

200

205

4ª.- Caracterizado, por unas plataformas en cuya base o cara inferior, van provistas de unos deslizables que por una cara tienen montados unos rodillos a bolas y por la otra un eje de giro, acoplado todo ello en la plataforma en la que giran sobre roce de bolas, sirviendo estos deslizables como punto de apoyo de la plataforma

210



1548

183907

215

y para el desplazamiento de la misma sobre los carriles o vías de la reivindicación 1ª, tanto de izquierda a derecha o de derecha a izquierda, como de delante a atrás o de atrás adelante, girando estos deslizables conjuntamente con los discos de la reivindicación 2ª.

220

5ª.- Caracterizado, porque las plataformas de la reivindicación anterior tienen en su superficie superior unos pies derechos sujetos a la base mediante tuercas para permitir cambiar su emplazamiento y colocación en el lugar que corresponde al caso, hallándose sujetos a dichos pies y sobre estas plataformas los laterales y medios foros y también sobre las plataformas los muebles y demás decorados que componen el escenario. Cuando el decorado requiera llevar techo, los listones o pies derechos colocados al foro izquierdo de una plataforma y derecha de la otra, serán de mayor altura que los restantes y en sus extremos irán provistos de una polea que servirá para la colocación de un viento que sujete el ángulo que resulta sin apoyo de cada medio techo.

225

230

6ª.- Caracterizado, por un dispositivo de velos o cortinas luminosas en la embocadura obtenidos mediante pulverizaciones a presión de líquidos inofensivos y perfumados a la vez, sobre cuyos velos (falsa pantalla) se proyectan todos los efectos luminosos que se desee mediante proyectores y cortinas de luz, suprimiendo con ello las cortinas opacas.

235

7ª.- Caracterizado, por efectuar el cambio rapidísimo de escenarios sin interrupción del espectáculo y sin el empleo de los llamados "cegadere".

240

8ª.- Caracterizado, porque para el cambio de un



31

43

183907

245

escenario situado en embocadura bastará accionar las palancas correspondientes de la cabina de mando o control de la reivindicación 3ª, con lo cual giran los discos y deslizables (reivindicaciones 2ª y 4ª) colocándose en forma conveniente para que las dos plataformas que sostienen al escenario en embocadura, puedan desplazarse lateralmente sobre los carriles (reivindicación 1ª) y en el espacio que dejan libre se coloque un nuevo escenario montado sobre otras dos plataformas que se deslizan de atrás adelante, movimiento este que se repite a la inversa, cada vez que se precisa cambiar de escenario. Y

250

9ª.- " NUEVO SISTEMA DE ESCENARIOS SIMULTANEOS

255

SUPERPUESTOS " - de conformidad en un todo en lo esencial y fines industriales a lo descrito en la precedente Memoria y gráficamente representada en las figuras de los adjuntos planos para su mejor comprensión.

Esta Memoria consta de DIEZ hojas, escritas o mecanografiadas a doble espacio en 256 LINEAS y por una sola de sus caras.

Madrid, 24 de Mayo de 1.948

Por autorización del interesado

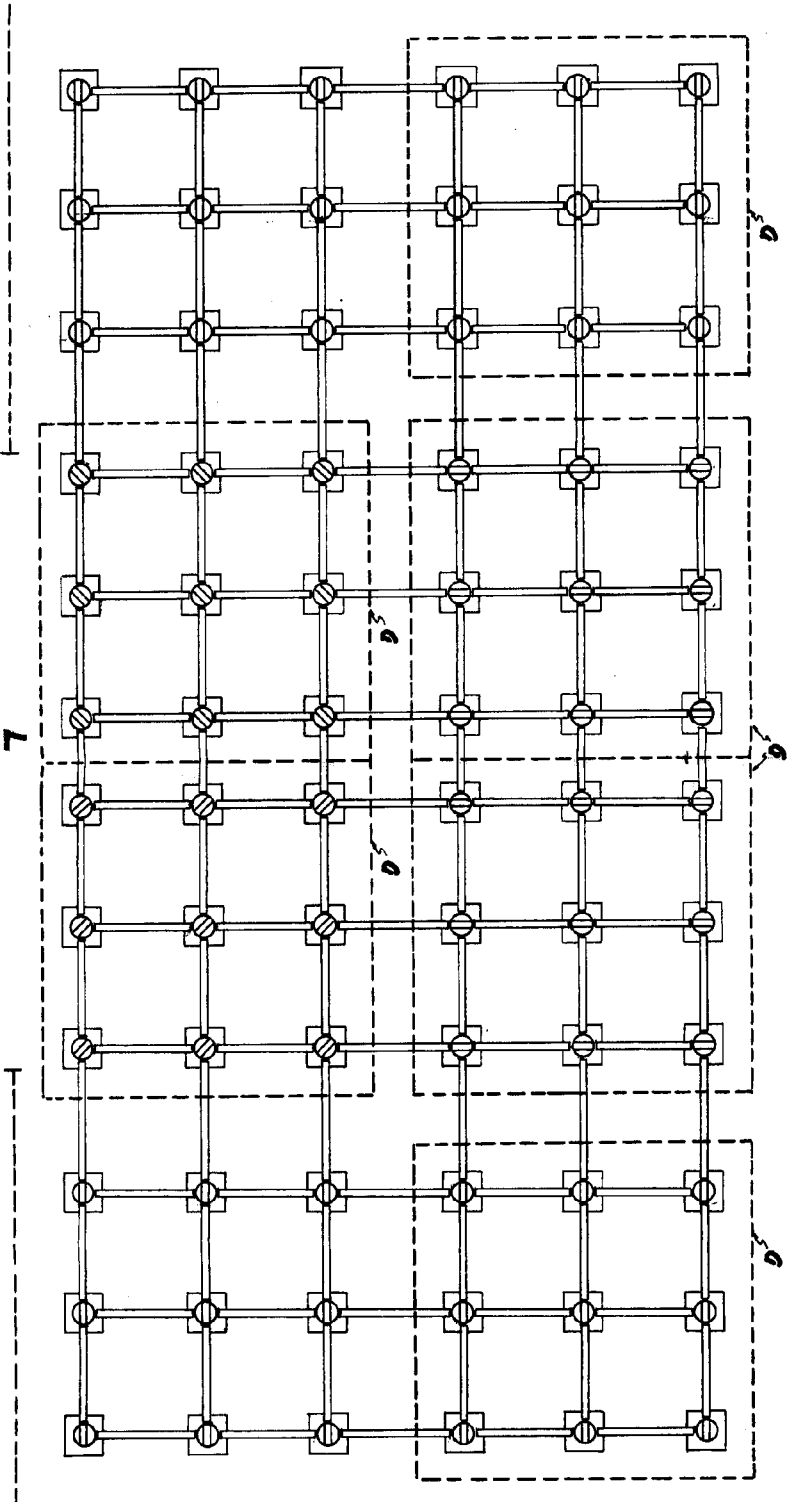
J. Benito Torres Modrego

Nº total de hojas: - 3
Potente de Invención

Hoja nº 1



183907

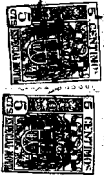


Escola 1:40

D. Benito Terras Madrogo

Nº total de hojas - 3
Patente de Invención

Hoja nº 2

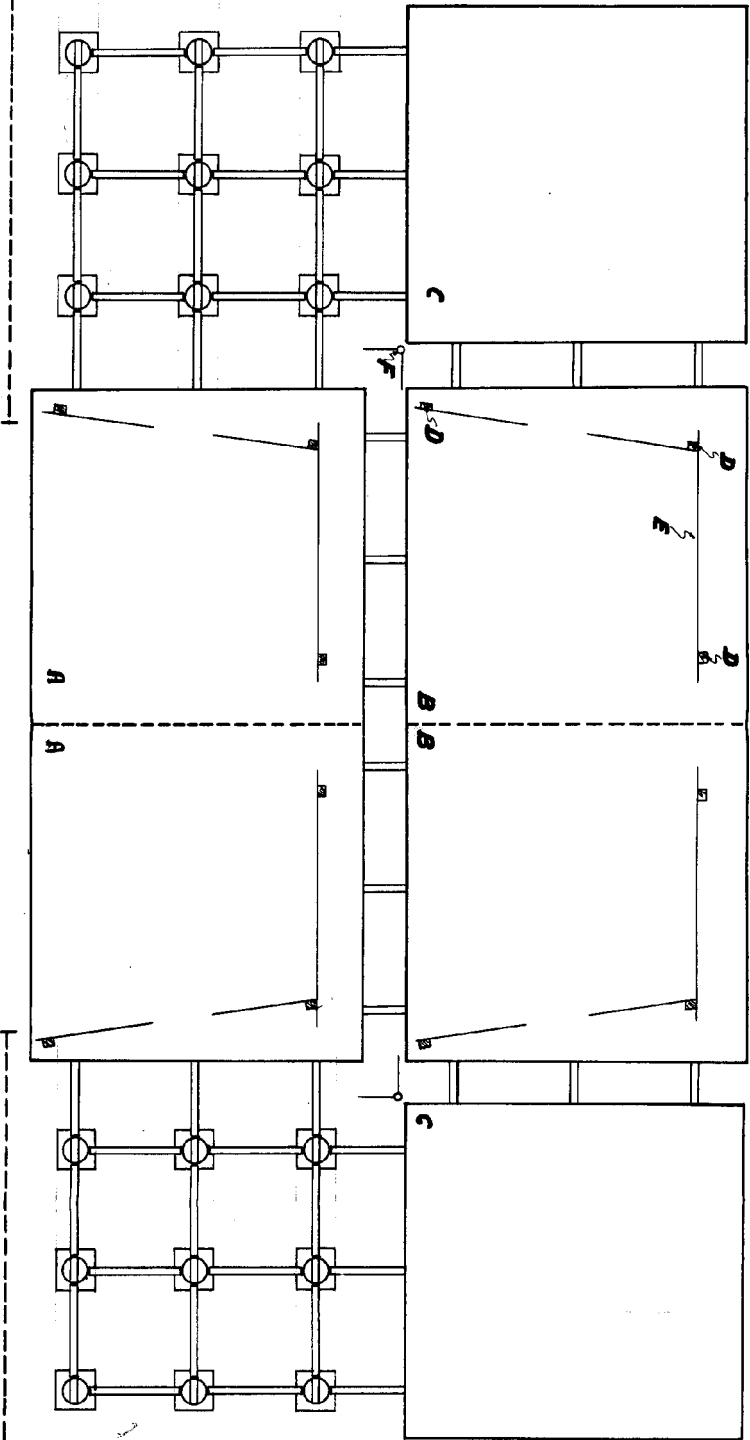


D

E

F

183907



Escala 1:40

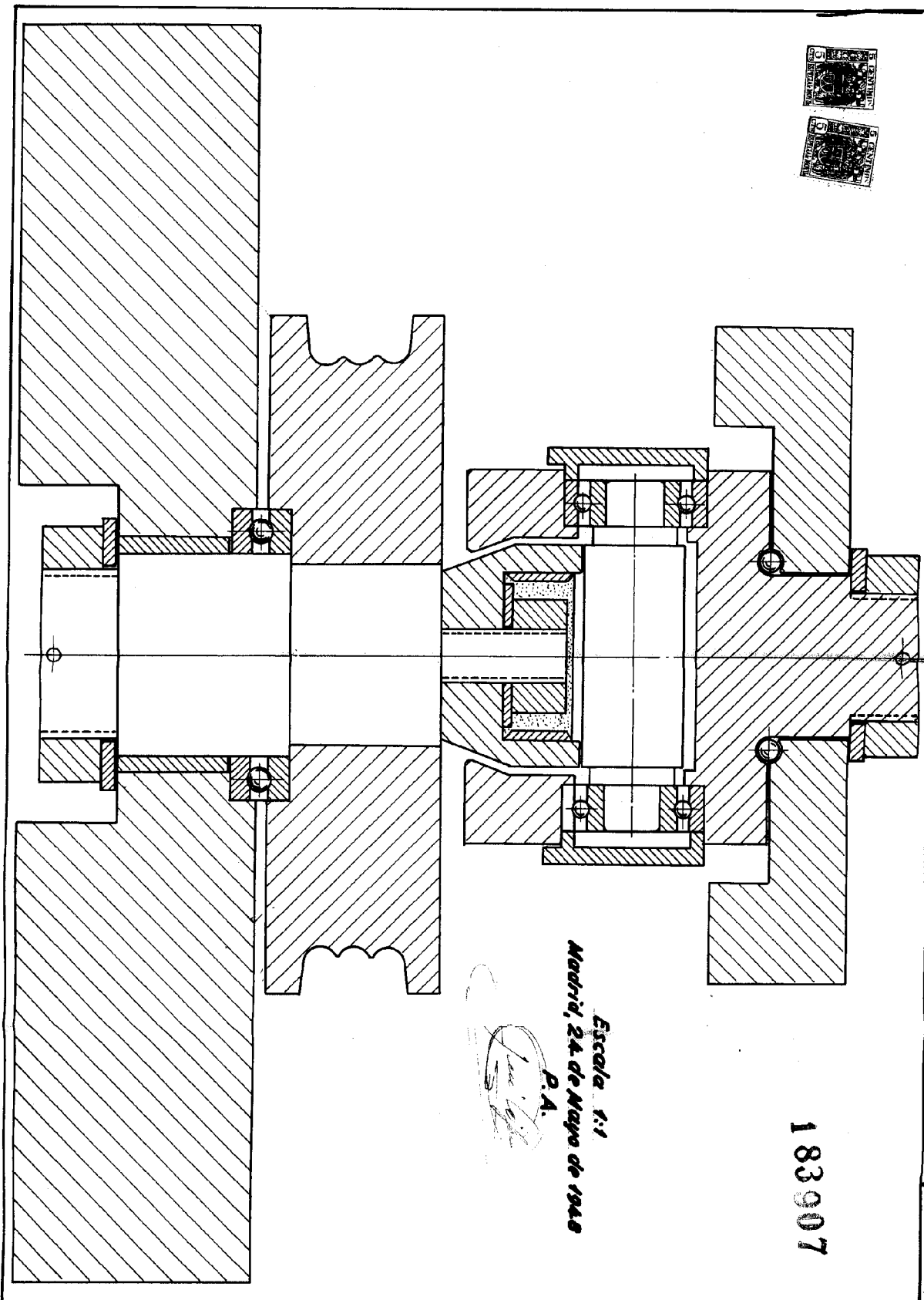
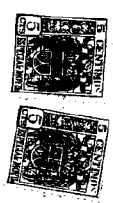
183907

D. Benito Torres Madroño

ME. Solera y Ag. S. - 3

Patente de Invención

Hoja n.º 3



183907

Escala 1:1
Madrid, 24 de Mayo de 1948

P. A.

