

183878

14



183878

SECCION TECNICA	
CLASIFICACION I. P. C.	
CLASE F23	B01
SUBCLASE J	D

M E M O R I A D E S C R I P T I V A

de un

M O D E L O D E U T I L I D A D

por:

"CAMPANA DE HUMOS PARA COCINAS DOMESTICAS "

Cuyo registro se solicita por VEINTE AÑOS, con protección para todo el territorio nacional, a nombre y favor de Don Jorge FALCO MASOT, español, domiciliado en MADRID, Virgen del Val, 14 (Barrio de la Concepción).

Son ya conocidas las campanas para extracción y saneamiento de humos, los cuales son absorbidos por medio de filtros que retienen las grasas y eliminan los malos olores en las cocinas.

Estas campanas presentan, habitualmente, diversos inconvenientes, el principal de los cuales es la saturación de los filtros, que llegan a empaparse por exceso de grasas acumuladas, impidiendo el correcto funcionamiento de las campanas cuando no las convierten en impracticables, circunstancias que obligan a una regeneración o recambio demasiado frecuente de los filtros o elementos fundamentales previstos en aquellas para la absorción, con las consiguientes opera-

5

10



5 ciones de apertura y desmontaje parcial de las propias campanas a efectos de limpieza o sustitución de las partes saturadas, preferentemente el filtro metálico básico, que es el emplazado en primer término, o sea en la boca de entrada de la campana, y la manta filtrante intercalada entre este filtro y el de tipo químico que se sitúa más al interior para absorber los humos y olores que escapan a la acción del filtro metálico fundamental y de la manta intercalada seguidamente.

10 El problema, ya existente en las campanas con conducto directo para salida de humos, se acentúa y es aún mayor en las campanas que, desprovistas de este conducto, funcionan por recirculación, devolviendo los humos ya decantados, sin grasa ni olores, a la amplitud de los propios recintos en que están instaladas las campanas, desde donde pueden extenderse próximos o inmediatos.

15 El solicitante de este modelo, tras reiteradas prácticas y experiencias, ha resuelto las dificultades mencionadas con la creación de una nueva campana, proyectada especialmente para cocinas domésticas, en la que, merced a su ingeniosa concepción, los recambios o regeneraciones de sus elementos filtrantes pueden verificarse muy de tarde en tarde y de manera extremadamente simple, lo que convierte a la campana depuradora de humos que nos ocupa en una instalación tan eficaz como rentable.

20 Sustancialmente, la campana objeto de este registro comprende todos los elementos de filtrado que pueden considerarse fundamentales en los complejos de esta naturaleza y se caracteriza porque el filtro metálico, que es el principal y el ubicado a la entrada del cuerpo de campana, como primer receptor de los humos absorbidos, se establece en plano conveniente de inclinación, con preferencia formando un ángulo próximo a los 45 grados con respecto al plano horizontal.

35 Este filtro, que descansa en asientos o encajes



realizados en escuadra, presenta en su lateral inferior, o sea en el de posicionamiento más bajo y coincidiendo con el encaje previsto en esta parte, un canal colector en el que se acumula, por gravedad, la grasa o aceite retenida en el filtro y que lleva incorporado un conducto tubular por el que esta sedimentación se traslada y vierte en un recipiente alargado y transparente, el cual, fijo en punto idóneo para su fácil contemplación, señala distintos niveles indicativos de las horas de servicio cubiertas por los elementos de filtrado, marcando la pauta para la reposición o recambio de cualquiera de ellos.

Este ángulo de inclinación, inducido al filtro metálico, es una de las características primordiales del objeto cuya protección se preconiza, puesto que es el que posibilita y hace factible la autolimpieza mantenida y constante del mismo.

El segundo de los elementos integrados en la campana, o sea la manta de filtrado que se dispone intercalada entre el filtro metálico de entrada y el de tipo químico, más adentrado que el anterior en el cuerpo de la campana, es de suministro continuo y se establece arrollada en un tambor rotante, a modo de carrete, cubriendo en su posición funcional, en la que apoya sobre rodillos idóneos, todo el espacio interno del cuerpo de campana, desde el panel frontal hasta el opuesto, o sea hasta el que sirve de fondo para adaptar la campana a la pared de la cocina.

En este último lugar, la manta comporta una porción en caída o descendente que asoma por detrás del filtro metálico y de la que se puede fácilmente tirar para sustituir la parte del paño ya saturada, y por consiguiente defectuosa o inservible, por una capa de manta filtrante totalmente nueva, habiéndose previsto la posibilidad de cortar el trozo que se considera inútil mediante una lámina basculante con borde en cuchilla que actúa como tal cuando se la sitúa en horizontal para realizar el corte y oficia de embellecedor en

183879

14



su posición vertical o abatida, recatando la porción visible de la manta filtrante.

Siendo esta manta filtrante el elemento más sensible de los tres que coadyuvan al filtrado, es también la que más se satura y ensucia y la que, por ende, hay que re-
cambiar con más asiduidad, por lo que es característica esencial de la patente la disposición de la manta en cuerpo sin-fín sobre el carrete y la aportación de la cuchilla cortadora que completa dicha disposición, ya que una y otra cosa permiten extraer la porción inútil de manta filtrante sin más que tirar de ella y cortarla con un simple rasgado efectuado a mano.

La campana, cuyo frontis es también pivotante y practicable para ser alzado con facilidad, lleva el borde inferior de este panel frontal prolongado por un faldón extensible que, alternativamente, y mediante un juego de bisagra, se repliega o recoge contra el interior el cuerpo que prolonga, o se expande y distiende para formar una embocadura más amplia o de mayor radio de entrada a la campana, habiéndose previsto en dicho faldón un suplemento deslizable que, en su fase extendida, permite ampliar en mayor medida la tolva o embocadura de captación.

Completan la campana, además de un tercer filtro de tipo químico, que es el más profundizado en su cuerpo, puesto que aparece colocado por encima de la manta filtrante, los accesorios que son propios de esta clase de realizaciones: grupo motor de ventilación; punto de iluminación, constituido por foco desplazable; extractores de aire seleccionables, constituidos por ventanas o bocanas para conexión a la salida de aire al exterior cuando ésta existe, y rejillas de recirculación para cuando carece de esta salida directa de aire.

Para facilitar la comprensión de cuanto queda expuesto y únicamente a título de ejemplo, sin alcance limitativo en los adjuntos dibujos se representa una forma de ejecu-

183878

14 SEP 1952



ción práctica del modelo.

La figura 1ª muestra un corte o sección lateral de la campana realizada conforme al modelo, con dos detalles complementarios de sus dispositivos adicionales.

La figura 2ª es una vista frontal de la propia campana y la figura 3ª una vista en planta de la misma.

En todas estas figuras, vemos: el filtro metálico de entrada (1); la manta filtrante (2) arrollada sobre el carrete o tambor (10) emplazado en la parte superior del cuerpo de campana; el filtro de tipo químico (3) y el grupo motor (4) para ventilación; el faldón extensible (5) que prolonga, potestativamente, la tapa delantera o panel frontal desplazable (11) de la campana; la probeta de cristal (6) para regulación y control de los tiempos de servicio, cuyo recipiente marca la oportunidad de limpieza o recambio de los filtros; el embellecedor-cortador (7) para porciones desechadas de manta filtrante, actuante en una u otra función según posiciones señaladas en la trayectoria con flechas que apunta la figura 1ª, y la tela (8) que embellece la tolva o embocadura de entrada a la campana, así como el foco de luz desplazable (9) previsto para iluminación.

Se visualizan igualmente en las figuras las salidas para extracción de aire (A) y (A'), seleccionables, y las rejillas de recirculación (B) y (B').

Cuanto se ha dicho es fiel reflejo del objeto de este registro, debiendo considerarse en sentido amplio, nunca en forma limitativa ni con criterio restringido, siendo indiferentes y cambiantes, las circunstancias de tamaños, formas, colores, proporciones y materiales empleados, siempre y cuando no alteren ni modifiquen la síntesis que implican las características que definen al modelo, le tipifican y se reivindican.



183878

N O T A

Se reivindicán los términos siguientes:

5 1.- Campana de humos para cocinas domésticas, ca-
racterizada porque el filtro fundamental, primer receptor de
humos, se previene en plano conveniente de inclinación, pre-
ferentemente en ángulo próximo a los 45 grados con respecto
al plano horizontal, y descansa sobre asientos o encajes a
escuadra, presentando en el lateral inferior, o sea en el de
posicionamiento más bajo, y coincidiendo con el asiento co-
rrespondiente a esta parte, un canal colector de la grasa
10 y aceite retenidos, cuyo canal acumula esta sedimentación y
la lleva, a través de un conducto tubular encajado en el co-
lector, a un recipiente transparente fijo en punto idóneo
para visualización y que señala niveles indicativos del tiem-
15 po de servicio.

2.- Campana, según el punto anterior, caracteri-
zada porque el segundo de los elementos para decantado y de-
puración, es una manta de filtrado intercalada entre el fil-
tro metálico de entrada y el filtro químico, más adentrado
20 en la caja o cuerpo de la campana, y es de suministro conti-
nuo, hallándose montada, al efecto, arrollada sobre un ca-
rrete o tambor rotante en forma que, en su posición funcional,
y apoyada en rodillos coadyuvantes a esta función, cubre to-
do el espacio interno de la campana, desde el panel frontal
25 al que sirve de fondo para adaptarla al muro o pared de la
cocina, habiéndose previsto, en este último punto, una porción
en caída o descendente de la manta filtrante que, emergente
por detrás del filtro metálico de entrada, permite tirar de
ella para reemplazar partes saturadas por capas nuevas y sien-
do las partes desechadas susceptibles de cortado mediante
30 una lámina basculante con borde de cuchilla que actúa como
elemento cortante cuando se la sitúa en horizontal y como
embellecedor en su posición vertical o abatida, en la que
recata la porción visible de la manta filtrante.

35 3.- Campana, según puntos que preceden, caracteri-



5 zada porque, su panel frontal, pivotante y practicable para
un fácil alzado, lleva el borde inferior prolongado por un
faldón extensible que, alternativamente, y mediante juego de
bisagras, se repliega o recoge contra la pared interna del
cuerpo al que prolonga, o se expande y distiende para for-
mar una embocadura de campana de mayor amplitud, habiéndose
se previsto en el propio faldón un suplemento deslizable
que, en fase extendida y potestativa, amplía aún en mayor
medida este radio de acción de la boca de captación de la
10 campana.

4.- CAMPANA DE HUMOS PARA COCINAS DOMESTICAS.

Todo conforme queda descrito en la presente memoria, que consta de SITE HOJAS, mecanografiadas y foliadas por una sola cara y dibujos que se acompañan.

MADRID, 14 SEP. 1972

183878 14

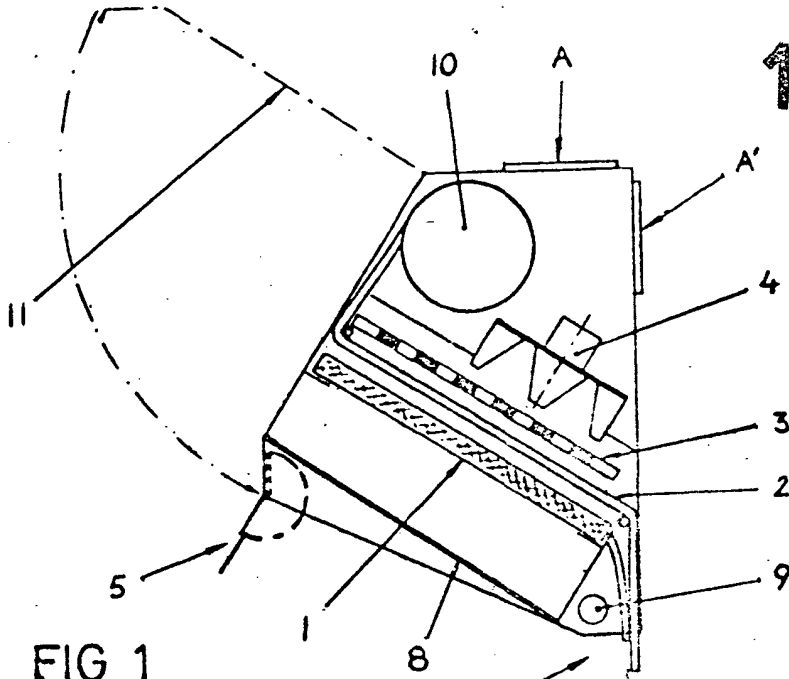


FIG 1

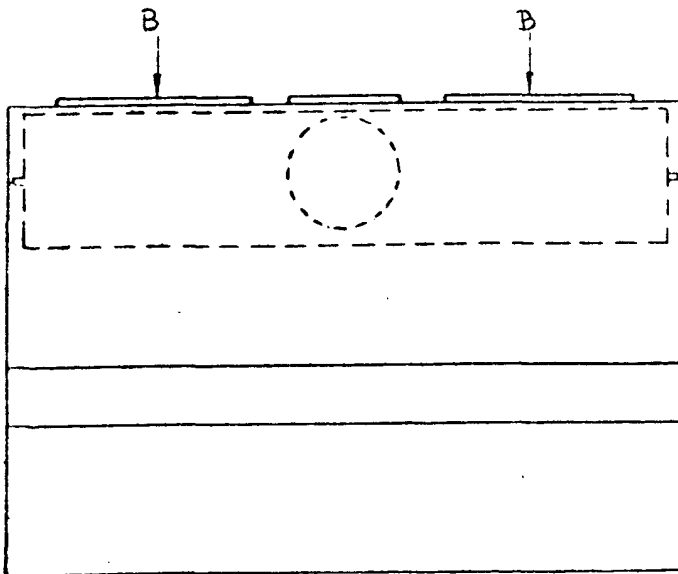
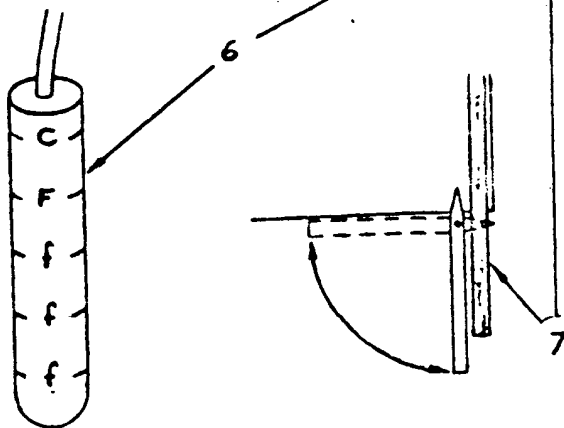


FIG 2

ESCALA VARIABLE

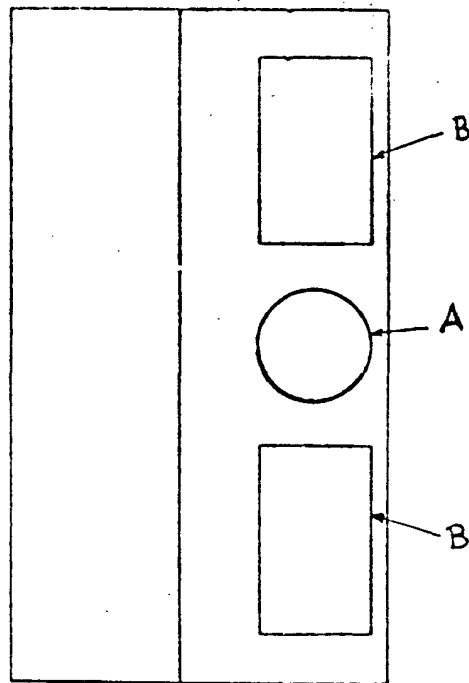


FIG 3

Madrid, 14 SEP. 1972

Juan