



16 AG

6474

183487

G 09 B

MODELO DE UTILIDAD

por 20 años

por "CÁMARA FOTOGRÁFICA", a favor de D. Morris RUBENSTEIN Stein, de nacionalidad israelí, domiciliado en NETANYA (Israel) - 11 Ben Yehudah St.

=====

MEMORIA DESCRIPTIVA

El presente Modelo de Utilidad se refiere a una máquina de hacer fotografías, que se caracteriza por su simplicidad de constitución, lo que permite su fabricación a bajo coste, por lo cual podrá ser utilizada incluso por los niños, de modo que sirva como introducción de los mismos al aprendizaje de la técnica de la fotografía.

- 5. Los diferentes componentes de la nueva cámara son de estructura simplificada y pueden fabricarse en su totalidad a base de material plástico, siendo susceptibles, incluso, de ser obtenidos en una sola operación de moldeo y de presentarse asociados constituyendo un conjunto monopieza, del que se separarán aquellos componentes por rotura y eliminación de unas tiras auxiliares del propio material que los mantienen asociados.
- 10.
- 15.



6:7:74

Para facilitar la explicación, se acompaña a la presente memoria unos dibujos en los que se ha representado, a título de ejemplo ilustrativo y no limitativo un caso de realización de una cámara fotográfica, según los principios de las reivindicaciones.

En los dibujos:

La figura 1 es una vista en perspectiva de una máquina fotográfica del tipo citado, montada y la figura 2 es un despiece de la misma, con sus componentes situados en la posición de su acoplamiento.

La figura 3 es una vista lateral de la nueva cámara, la figura 4 una sección longitudinal que comprende su eje ideal, y la figura 5 un detalle del dispositivo de enrollamiento de la película fotográfica.

Los elementos designados con números en los dibujos corresponden a las partes siguientes:

-1-, pieza en forma de placa, provista de un marco lateral -2-, sustentando centralmente el objetivo -3-, que es del tipo fijo y se sujeta mediante dos piezas anulares -4- y -5-, la segunda de las cuales define unos entrantes concéntricos -6- de diámetros decrecientes hacia el interior; -7-, obturador de estructura discoidal, con un orificio central -8-, para su articulación y el diafragma -9- en posición excéntrica; -10-, apéndice para el accionamiento del obturador; -11-, cuerpo de caja, de caras laterales estrechas -12- y nervio -13- de lados ligeramente inferiores; -14-, entrante de forma aproximadamente circular, destinado al asiento del disco obturador -7-, el cual se articula en el tetón central -18-, siendo -19- un orificio central, coaxial del



16 R30

- objetivo y susceptible de quedar en correspondencia con el diafragma -9- según la cuarta figura; -15- y -16-, la dos de la escotadura definida en la arista -17-, limitando la amplitud del desplazamiento del vástago accionador
5. -10- en funciones de disparador; -20-, ensanchamiento periférico del orificio -19- central; -21-, pieza-caja, provista de una amplia abertura centrada, que definirá las dimensiones de las imágenes; -22-, caras laterales, prolongadas en las -23-, de menores dimensiones, para el
10. acoplamiento de la tercera sección de caja -24-, la cual forma las partes periféricas -25-, destinadas a recibir la zona -23- de la pieza anterior, y -26-, destinada a recibir el acoplamiento de un cartucho de película fotosensible; -27-, visor, en forma de caja troncopiramidal apaisada, ventajosamente provista de un marco -28-, dotado facultativamente de orificios laterales; -29-, bastidor del cartucho de cinta fotográfica, fabricado y normalizado por una firma especializada y que no se reivindica aquí, solidario de los tambores -30- y -31- en los
15. que se contienen carretes para el bobinado y rebobinado de la película, siendo -32- un marco del propio soporte destinado a su acoplamiento al marco -26- de la última pieza caja; -33-, dispositivo de arrastre de la película, al que se acoplará un botón -34- de accionamiento manual,
20. prolongado en un núcleo -35- que posee los tetones laterales -36-, cuyo engrane con los dientes de -33- permitirá realizar el bobinado o rebobinado de la cinta fotográfica a medida que se vayan impresionando las imágenes en ella; -37-, nervios de referencia en las caras externas de las piezas -12-, -22- y -24-.
- 25.
- 30.



6-7-74

Todo cuanto no afecte, altere, cambie o modifi que la esencia de la cámara descrita, será variable a los efectos del actual Modelo.

N O T A.

5. Se reivindica como objeto de este registro por Modelo de Utilidad:
- 1.- Cámara fotográfica, caracterizada esencialmente por estar constituida por el acoplamiento de diferentes piezas de estructura simplificada, ventajosamente obtenidas por inyección de un material termoplástico en moldes de la configuración pertinente, consistiendo dichos componentes, respectivamente, en una placa frontal portadora, en su parte central, del objetivo de la cámara, sustentado entre dos piezas anulares de sección meri
10. diana compleja, figurando en los bordes de la placa un marco de acoplamiento a una segunda pieza en forma de ca
15. ja aplanada, cuya cara delantera posee un entrante aplanado de forma aproximadamente circular, destinado a reci
20. bir el acoplamiento del componente obturador, constituido por un disco dotado en su parte central de un pequeño orificio de articulación, conjugado de un tetón derivado centralmente del alojamiento para el disco, poseyendo és
25. te, excéntricamente, un orificio-diafragma, susceptible de quedar interpuesto y alineado entre el objetivo y un segundo orificio de paso para la luz en la parte central de la pieza-caja, a la cual se acopla una segunda pieza-caja de bases abiertas y provistas respectivamente de un entrante y un saliente para su asociación con los elemen
30. tos contiguos, de los cuales el tercero completa la cáma
- ra oscura y presenta también configuración de caja con

- médios de acoplamiento a la pieza anterior, la cual posee una ventana transversal determinante del tamaño de las imágenes en la película, figurando en la parte superior externa de la tercera pieza un visor que tiene forma de caja troncopiramidal con un marco delantero, acoplándose finalmente a los bordes posteriores de la última pieza-caja un soporte normalizado de película fotográfica, cuyo carrete enrollador, dotado convencionalmente de dientes de arrastre, recibe el acoplamiento de un botón de accionamiento manual que tiene su superficie lateral moleteada y se prolonga en un núcleo dotado de salientes laterales, conjugados de los citados dientes.
5. ma de caja troncopiramidal con un marco delantero, acoplándose finalmente a los bordes posteriores de la última pieza-caja un soporte normalizado de película fotográfica, cuyo carrete enrollador, dotado convencionalmente de dientes de arrastre, recibe el acoplamiento de un botón de accionamiento manual que tiene su superficie lateral moleteada y se prolonga en un núcleo dotado de salientes laterales, conjugados de los citados dientes.
10. tón de accionamiento manual que tiene su superficie lateral moleteada y se prolonga en un núcleo dotado de salientes laterales, conjugados de los citados dientes.

Sean cuales fueren las circunstancias que concurren en la esencialidad del Modelo de Utilidad, definido en la anterior reivindicación, cuyo objeto es:

15. do en la anterior reivindicación, cuyo objeto es:

2.- "CÁMARA FOTOGRAFICA".

Consta la presente memoria de cinco hojas foliadas, mecanografiadas por una sola cara y de los dibujos unidos a la misma.

20. Barcelona, 16 AGO. 1972
P.A. de D. Morris RUBENSTEIN Stein.

ALFONSO DURÁN
P. P.



Fdo.: Luis Durán Benejam

FE/pc.



FIG. 1

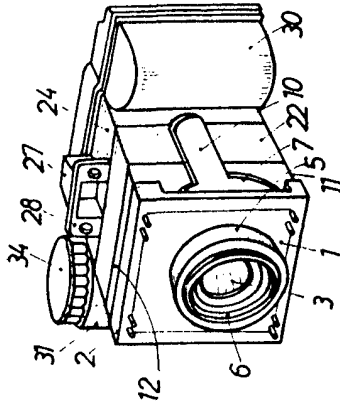


FIG. 2

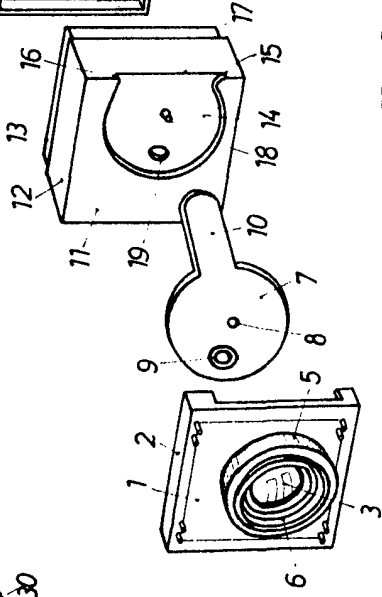
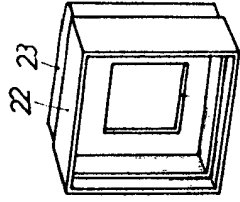
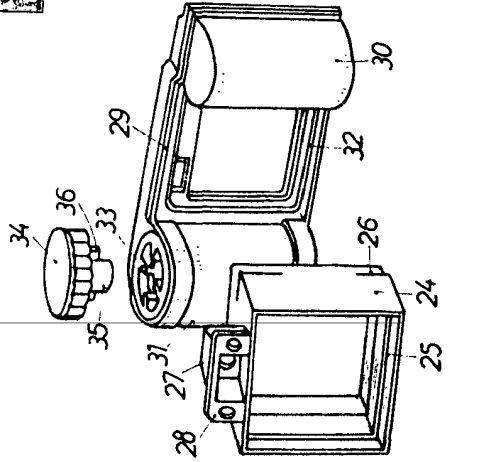


FIG. 3

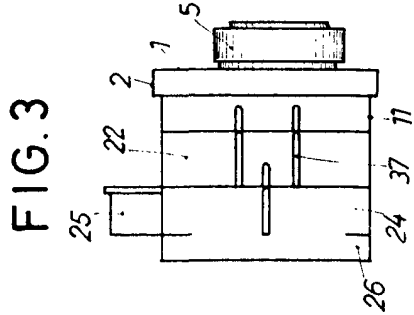


FIG. 4

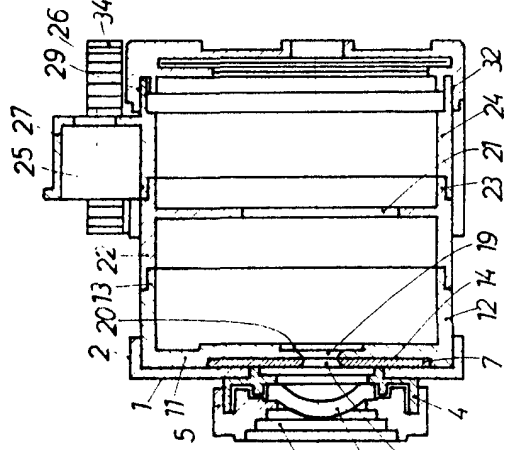
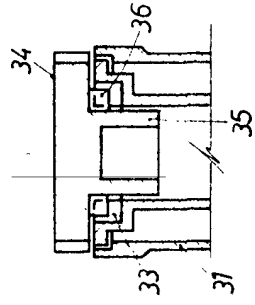


FIG. 5



BARCELONA, 16 AGO. 1972
F. A.

ALFONSO DURÁN
P. P.

M.º: Luis Durde Benesform