

183313

18



B 42 F 13

MEMORIA DESCRIPTIVA

correspondiente a la solicitud de un

MODELO DE UTILIDAD

Solicitante: VAL-REX

Residente: Chemin de la Gaillarde, 84 - VALREAS,
Francia.

Enunciado: TABLERO INDICADOR.

TP.

BAD ORIGINAL

183313



1 El invento se refiere a los tableros indicadores del tipo constituido por un panel que incluye un conjunto de receptáculos destinados a fichas.

5 Los paneles de estos tableros indicadores tienen, en la mayoría de los casos, una forma general rectangular plana y se montan en paredes verticales. Facilitan un acceso rápido y cómodo a las informaciones inscritas en las fichas introducidas en los receptáculos. Además, estas fichas pueden intercambiarse fácilmente. Sin embargo, puede ocurrir que se
10 desee cambiar las fichas o las informaciones inscritas en estas solamente en una parte de estos paneles. En tal caso se retiran estas fichas una por una de su receptáculo en el em
plazamiento determinado en el cual se encuentra el tablero, o bien se desplaza el tablero indicador de la pared vertical
15 donde está normalmente instalado y se transporta a una superficie de trabajo tal como una mesa de despacho. Estas operaciones, en el primer caso, obligan al operario a trabajar de pie, y en el segundo caso a desplazar por un tiempo determinado el cuadro indicador. Además, en estos cuadros no se puede
20 cambiar la anchura de las fichas.

El invento tiene por objeto remediar los inconvenientes mencionados más arriba.

El tablero indicador de acuerdo con el invento es
25 tá caracterizado por que incluye un perfil hueco superior y un perfil hueco inferior, estando el perfil superior provisto de una abertura longitudinal en su parte inferior mientras que el perfil inferior está provisto de una abertura longitudinal en su parte superior. El panel de este tablero está compuesto por bandas distintas cuyos extremos superiores e inferiores pueden introducirse en el perfil hueco correspondiente
30

BAD ORIGINAL

183313

18



1 a través de dichas aberturas longitudinales, habiéndose pre
visto unos medios de retención complementarios en cada perfil,
a la altura de su abertura longitudinal y en los extremos su
periores e inferiores de las bandas. Una por lo menos de las
5 paredes delantera o trasera de cada perfil es elástica para
que dichos extremos superiores o inferiores de las bandas pue
dan ser introducidos en el perfil hueco correspondiente.

Preferentemente, la parte de los medios de reten
ción que se encuentra a la altura de la abertura longitudinal
10 de por lo menos un perfil está constituida por un doblez de
una de las paredes delantera o trasera de este perfil, hacia
dicha abertura.

En un modo de realización ventajoso, las bandas que
constituyen dicho panel tienen anchuras que presentan entre
15 ellas relaciones entre números enteros de valor reducido.

Otras disposiciones, características y ventajas del
invento aparecerán en el transcurso de la descripción más de
tallada de los modos de realización preferidos del invento que
se da a continuación y en la cual se hace referencia a los di
20 bujos, en los cuales:

- la figura 1 representa una vista de conjunto de frente, del tablero indicador de acuerdo con el invento;
- la figura 2 representa una vista de frente de una banda de un tablero indicador de acuerdo con el invento;
- 25 - la figura 3 representa una vista lateral de la banda representada en la figura 2;
- la figura 4 ilustra, en forma esquemática, una parte de un primer modo de realización del tablero indicador de acuerdo con el invento; y
- 30 - la figura 5 ilustra, en forma esquemática, una

BAD ORIGINAL

83313

18



1 parte de un segundo modo de realización del tablero indicador de acuerdo con el invento.

5 El tablero indicador representado en la figura 1 tiene una forma general rectangular y, de una manera conocida en sí, incluye un panel 10 en el cual están dispuestos unos receptáculos 11 en los cuales pueden introducirse unas fichas 12. En el modo de realización representado, estas fichas 12 son del tipo en T. Estos receptáculos están repartidos regularmente en el panel 10 y forman por ejemplo, un conjunto de columnas verticales.

10 De acuerdo con el invento, el panel 10 está formado por bandas separadas, 13, 14, 15, 16, 17 que tienen todas la misma altura. Estas bandas son solidarias en su parte superior de un perfil 20, y en su parte inferior de un perfil 21. 15 Estos perfiles 20 y 21 permiten que estas bandas separadas constituyan un panel y formen un conjunto rígido.

20 Las anchuras de las bandas son ventajosamente todas unos múltiplo de un mismo módulo. En el ejemplo, este módulo es la anchura a de las bandas 14 y 16, la banda 13 tiene la anchura 2a, la banda 15 tiene la anchura 3a y la banda 17 tiene la anchura 4a.

25 De este modo se pueden instalar fichas de anchos diferentes en el tablero. Conviene observar igualmente que, en una misma banda, de acuerdo con una disposición no representada, es posible disponer varias columnas de receptáculos.

30 De acuerdo con el invento, estas bandas son fácilmente intercambiables, es decir que se puede variar la disposición relativa de las bandas las unas respecto a las otras en el tablero representado en la figura 1, o que se puede sustituir, por una o varias bandas una o varias de las bandas



183313

1 de este tablero. Para el posicionamiento lateral de las ban
das las unas respecto a las otras, se preveen en los cantos
laterales (normalmente verticales) de estas bandas unos teto
nes y huecos complementarios. De este modo, la banda 13 inclu
5 ye, en su canto lateral derecho un tetón 22 y un hueco comple
mentario 23 en su canto lateral izquierdo.

Las figuras 2 y 3 representan una banda aislada re
tirada del tablero indicador. Los tetones y huecos complemen
tarios, 22a y 23a respectivamente, se ven claramente en estas
10 figuras. Unas protuberancias 24 y 25 están situadas en la ex
tremidad superior de esta banda y en su extremidad inferior
se hallan otras protuberancias 26 y 27.

La figura 4 ilustra, de manera esquemática, una vis
ta según el canto lateral de la parte (o extremidad) superior
15 de una banda 100, del tipo que se representa en las figuras
2 y 3, estando dicha parte superior introducida en el perfil
superior 20. Se ve en esta figura que el perfil 20, tiene en
sección recta, una forma general rectangular y que incluye
una abertura longitudinal en su canto inferior. La pared de
20 lantera 28 de este perfil está doblada en su parte inferior
hacia la susodicha abertura longitudinal para formar un do
blez 29. El espesor de la parte superior de la banda 100 -es
tando la protuberancia 24 incluida en dicho espesor- es sen
siblemente igual a la anchura interior del perfil 20. La an
25 chura de la abertura longitudinal inferior del perfil 20 es
sensiblemente igual al espesor de la banda 100 (protuberancia
24 no incluida). Las protuberancias 24 y 25 están situadas a
una altura tal que al introducirse el extremo superior de la
banda 100 en el perfil 20, estas protuberancias se encuentran
30 igualmente en el interior de dicho perfil, de tal modo que la



183313

1 parte inferior de estas protuberancias haga tope contra el
doblez 29. Para permitir la introducción de la extremidad su
perior de la banda 13 en el interior del perfil 20, se reali
zan la pared delantera 28 y/o la pared delantera 30 de este
5 perfil, con un material que presenta un cierto grado de elas
ticidad. Por consiguiente, cuando las protuberancias llegan
a la altura de la abertura longitudinal del perfil, las pare
des del perfil se separan la una de la otra para dar paso a
estas protuberancias y, una vez que estas protuberancias han
10 pasado más allá del dobléz 29, estas paredes recobran su se
paración inicial y la extremidad superior de la banda queda
así mantenida en el perfil.

Naturalmente, se prevee una disposición análoga no
representada, para la parte inferior del tablero indicador.

15 La figura 5 representa otro modo de realización del
invento, en el cual la extremidad superior de la banda 100a
no incluye ya una protuberancia sino una ranura 31 que coope
ra con un dobléz 29a, el cual en este caso es un dobléz de
la pared posterior del perfil 20a.

20 Los órganos salientes 32, que aparecen en la pared
delantera de los perfiles (figura 1 y figura 5) permiten suje
tar una banda, por ejemplo de cartón, en la cual pueden ins
cribirse informaciones relacionadas en particular con las co
lumnas de fichas.

25 Las protuberancias y las ranuras pueden hacerse de
cualquier manera posible. Por ejemplo, las protuberancias pue
den ser piezas postizas o pueden formarse por simple embutición
de las bandas. Naturalmente, cada banda puede incluir solamen
te una protuberancia en cada uno de sus extremos (en lugar de
30 dos protuberancias como se indica en la figura 2); desde lue

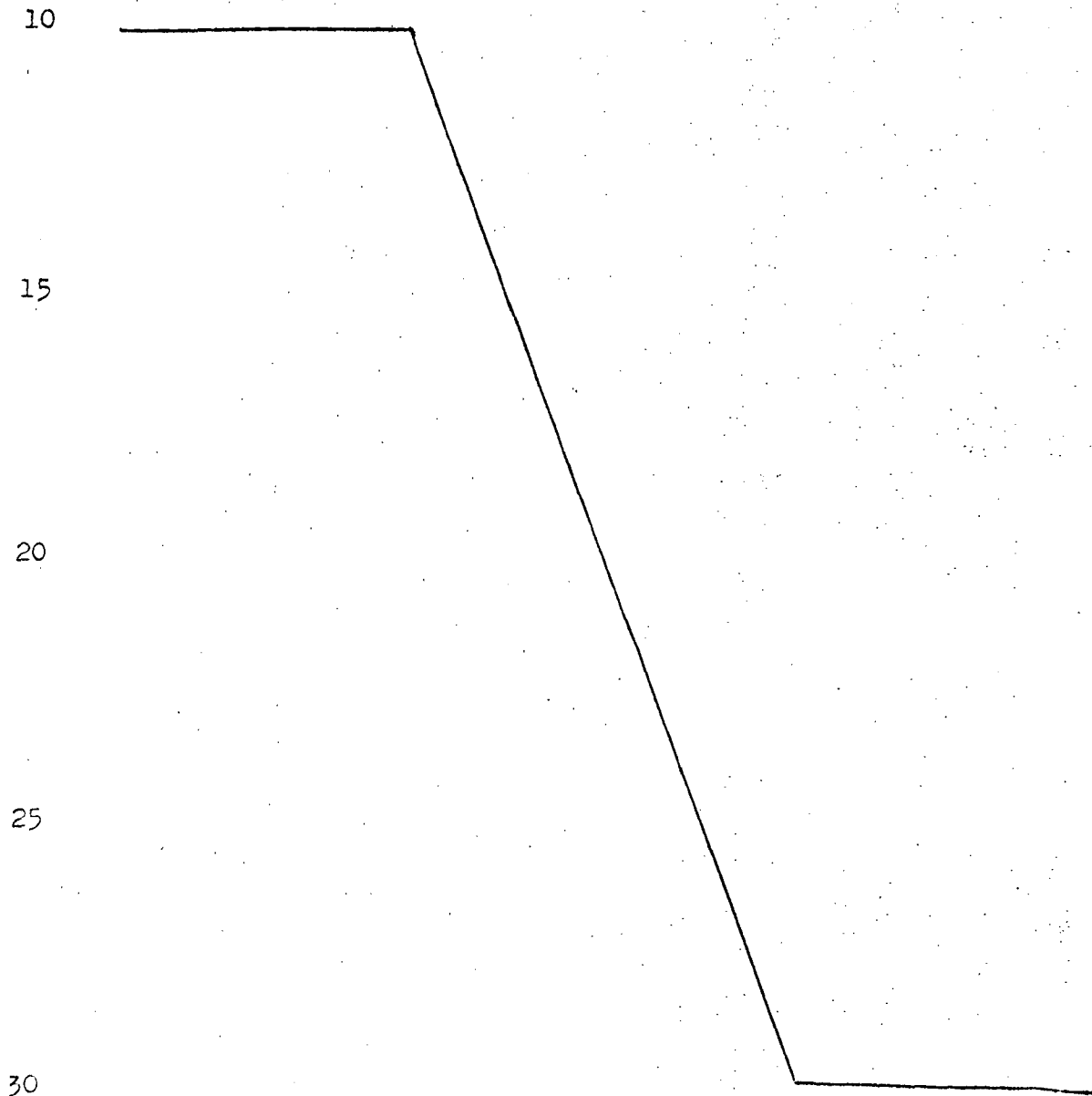


183313

1 go la anchura de estas protuberancias puede ser variable. Así mismo, la ranura 31 puede hacerse de cualquier manera posible.

Naturalmente y como se ve en lo que antecede, el in
5 ventiono no se limita de ninguna forma a aquellos modos de apli
cación o modos de realización de sus varias partes que han
sido descritos más particularmente, sino que por el contrario
abarca todas sus variantes.

En resumen, el Modelo de Utilidad que se solicita
deberá recaer sobre las siguientes:



183313¹⁸



1 racterizado porque la parte de los medios de retención que se
encuentra a la altura de una por lo menos de las extremidades
superiores o inferiores de las bandas está constituida por
una ranura.

5 5.- Tablero indicador según una cualquiera de las
reivindicaciones anteriores, caracterizado porque cada banda
incluye, en un canto determinado de sus cantos laterales, un
tetón que sobresale de dicho canto, y en el otro de sus can-
tos laterales un hueco complementario.

10 6.- Tablero indicador según una cualquiera de las
reivindicaciones anteriores, caracterizado porque las bandas
que constituyen dicho panel tienen anchuras que presentan en-
tre sí unas relaciones entre números enteros pequeños.

15 7.- Se reivindica por último como objeto sobre el
que ha de recaer el Modelo de Utilidad que se solicita: TA-
BLERO INDICADOR.

Todo tal como queda descrito y reivindicado en la
presente Memoria descriptiva que consta de nueve páginas me-
canografiadas y dibujos que se acompañan.

20

Madrid, 18 de Agosto de 1972

BERNARDO UNGRIA
P.P.

25

30



Fig. 2. Fig. 3.

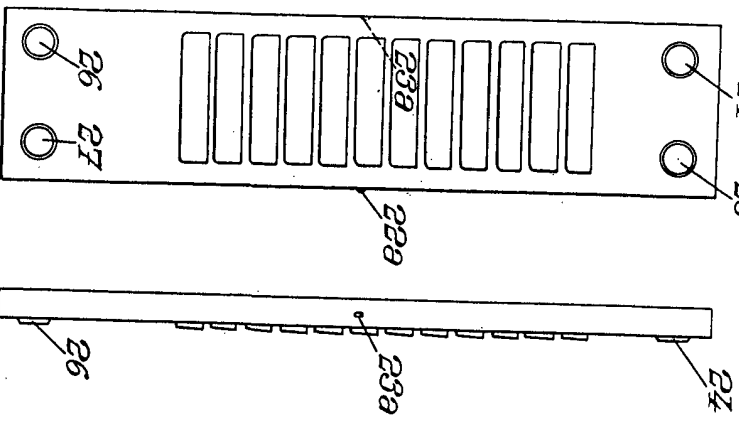


Fig. 1.

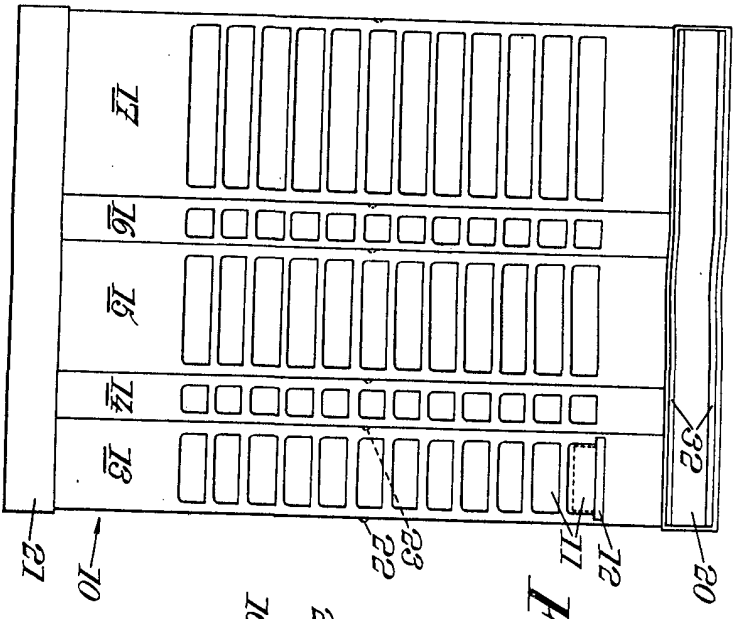
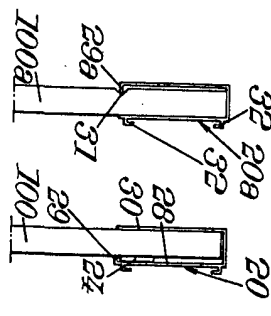


Fig. 5. Fig. 4.



ESCALA VARIABLE
 18 DE AGOSTO DE 1972
 BERNARDO UNGRÍA
 P. P.

100000

100000