



183035

SECCION TECNICA

CLASIFICACION I. P. C.

CLASE H 04

SUBCLASE N

M O D E L O
D E
U T I L I D A D

a favor de Don Francisco MONTAÑA GÁLVEZ, de nacionalidad española, residente en Barcelona, calle Espadería, 13, por "CAJA SUMERGIBLE PARA CÁMARAS DE TELEVISION".

- . -

MEMORIA DESCRIPTIVA

La presente invención se refiere a una caja sumergible para cámaras de televisión que permite suministrar imágenes televisivas captadas debajo del agua.

- Las aplicaciones de la televisión son múltiples, y ciñendo su campo de acción a actividades subacuáticas,
5. se abre un campo vastísimo, que puede verse limitado por carecer de una caja idónea que permita encerrar la cámara de televisión, en condiciones estancas y a la vez sea manejable.

10. De acuerdo con estas necesidades se ha ideado la



caja sumergible objeto de la invención, caracterizada por-
que consta de dos cuerpos principales, uno de ellos tubular
y el otro a modo de recipiente, unidos entre sí de forma
estanca, de los cuales el cuerpo tubular está dotado de un
5. asidero y de un alojamiento o asiento en su extremo libre,
para el montaje estanco de una mirilla frente a la que se
halla situado el objetivo de la cámara, disponiendo este mis-
mo cuerpo de soportes para el montaje amovible de proyector-
res, mientras que el otro cuerpo está dotado de manguitos
10. de entrada para las conexiones de la cámara.

Para la mejor comprensión de cuanto queda descri-
to en la presente memoria, se acompañan unos dibujos en los
que, tan sólo a título de ejemplo, se representa un caso prác-
tico de realización del objeto de la invención.

15. En dichos dibujos, la figura 1 es una vista en al-
zado longitudinal seccionado un cuarto, de la caja montada;
la figura 2 es una sección transversal del cuerpo portador
del asa, por el plano II-II de la figura 3, la cual es una
vista en planta superior; y la figura 4 es un detalle a ma-
20. yor escala y en sección longitudinal del acoplamiento entre
los dos cuerpos que constituyen la caja.

La caja descrita consta en los dibujos de un cuer-
po tubular cilíndrico -1-, dotado de sendas valonas radiales
externas -2- y -3- en sus extremos. En su cara externa pre-
25. senta un asa -4- y dos salientes opuestos -5- con orificios
roscados -6- para el montaje opcional de proyectores de ilu-
minación.

Por el extremo correspondiente a la valona -3- se

20 JUL



halla unido al cuerpo -1- un cuerpo -7- a modo de recipiente, dotado de valona radial -8- complementaria a la -3-, dotadas ambas en sus caras adyacentes, de ranuras enfrentadas -9- para alojamiento de una junta tórica -10-.

5. Las dos valonas se hallan atravesadas por pernos -11- a los que se atornillan tuercas -12- que determinan la unión entre los dos cuerpos -1- y -7-.

10. En la cara externa de la valona -2- del cuerpo -1- se ha formado un asiento receptor de una junta tórica -13-, sobre la que se apoya una placa transparente -14-, retenida mediante una arandela -15-, dotada de un asiento para una junta tórica -16- que se apoya contra el cristal. La unión de la arandela a la valona se lleva a cabo por pernos -17- a los que se atornillan tuercas -18-.

15. En el extremo cerrado del cuerpo -7- sobresalen dos manguitos -19- para el paso de conducciones de alimentación de la cámara situada en el interior de la caja, con el objetivo frente al cristal -14-.

20. La caja descrita es de concepción muy simple, lo que, aparte de repercutir favorablemente en su coste, permite colocar o extraer fácilmente la cámara de su interior. Otra cualidad destacable es que la caja puede ser manejada fácilmente, formando una unidad que puede trabajar en forma portátil o incluso fija. También conviene destacar la posibilidad de montar proyectores luminosos que proyecten luz en el campo situado frente a la cámara.

25. Esta caja sumergible permite transmitir imágenes televisivas tomadas en el interior del agua, pudiendo ofre-



cer un amplio campo de aplicación. Por ejemplo podrá transmitir pruebas deportivas, ya sea de natación en superficie, pero desde una situación inédita, o bien pruebas subacuáticas, de pesca submarina, de inmersión con o sin escafandra autónoma. También tendrá aplicación en el campo de la ciencia, para explorar plataformas o acantilados submarinos, restos de naufragios, etc.

Serán independientes del objeto de la invención los materiales empleados en la construcción de las distintas piezas que componen la caja, formas y dimensiones de la misma y cuantos detalles accesorios puedan presentarse, siempre y cuando no afecten a su esencialidad.

- . -

N O T A

Se reivindica como objeto del presente modelo de utilidad:

15. 1. Caja sumergible para cámaras de televisión, caracterizada esencialmente por el hecho de que consta de dos cuerpos principales acoplables, uno de ellos tubular y otro a modo de recipiente, unidos entre sí en forma estanca y en comunicación, de cuyos cuerpos el de constitución tubular presenta en el extremo libre un asiento para el montaje de una mirilla estanca frente a la que queda situado el objetivo de la cámara encerrada en la caja, mientras que en la superficie externa está dotado de un asidero y de soportes



para el montaje opcional de proyectores de iluminación, mientras que el otro cuerpo presenta manguitos de entrada de los conductores de alimentación de la cámara.

2. Caja sumergible para cámaras de televisión.

La presente memoria descriptiva consta de cinco hojas foliadas escritas a máquina por una sola cara.

Barcelona, 20 de julio de 1972

Francisco MONTAÑA GALVEZ

p.a.

20



FIG. 1

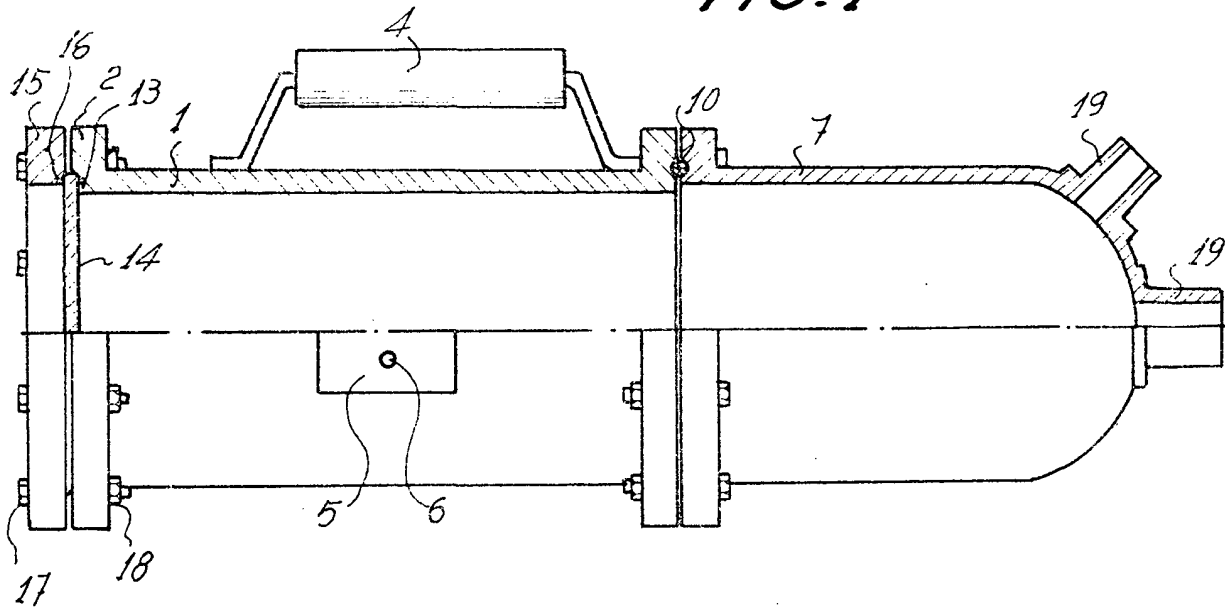
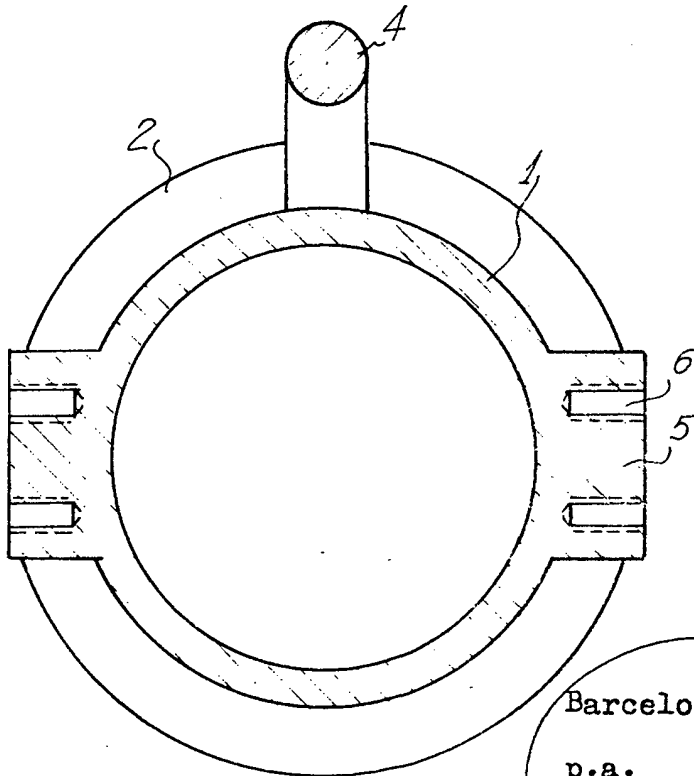


FIG. 2



Barcelona, 20 de julio de 1972
p.a.

2/20122



20

FIG. 3

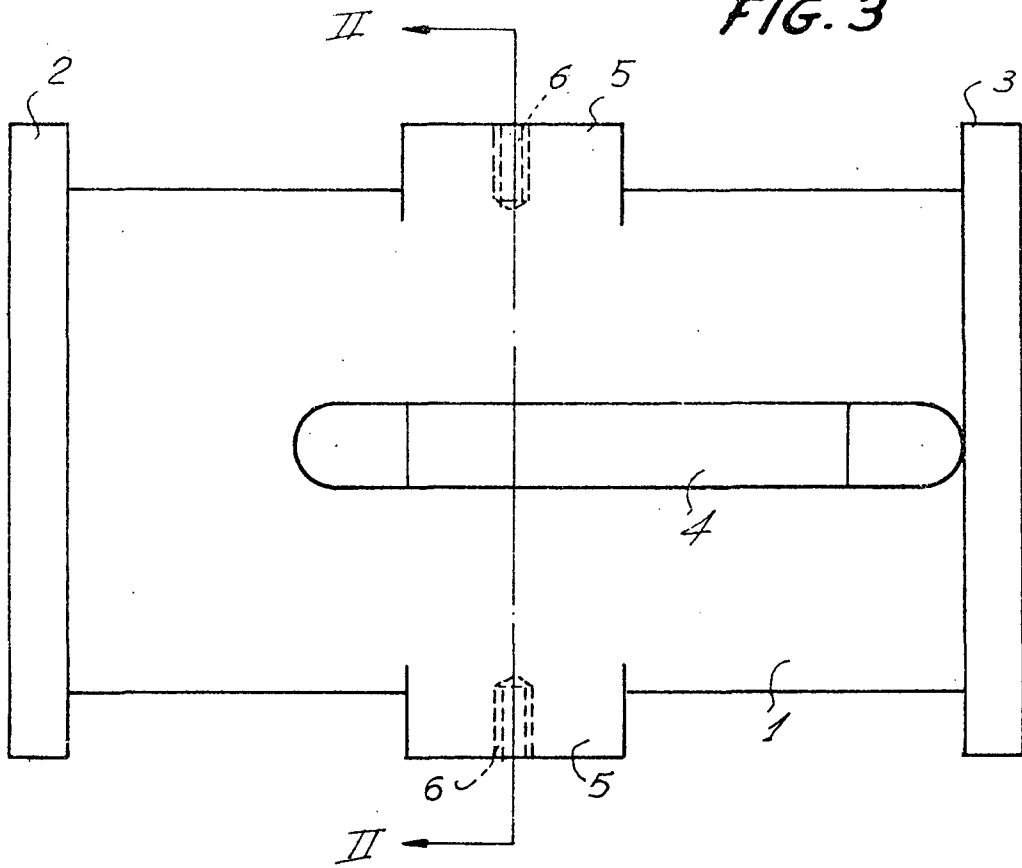
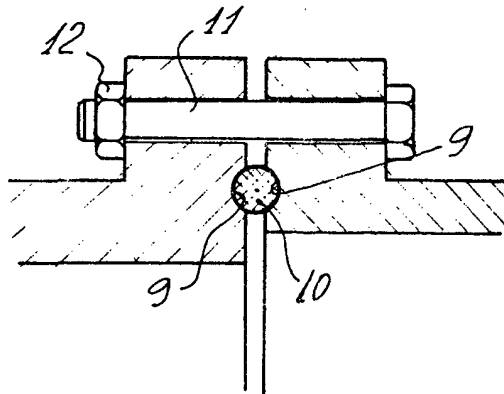


FIG. 4



Barcelona, 20 de julio de 1972

p.a.

