

182961

4 AGO



MODELO DE UTILIDAD

por VEINTE años

cuyo privilegio se solicita para España, sus territorios y plazas de soberanía, a favor de:

D. JOSÉ AGUILÁ MOLLA

de nacionalidad española, domiciliado en Barcelona, calle Ausias March, 95

relativo a:

"CONDUCTO DOBLE PARA INSTALACIONES DE TRANSPORTE NEUMÁTICO DE DOCUMENTOS"

=====



4 AGO

SECCION TECNICA
CLASIFICACION I. P. C.
CLASE <u>F 16</u> <u>B 65</u>
SUBCLASE <u>L</u> <u>G</u>

MEMORIA DESCRIPTIVA

La presente invención se refiere a un conducto doble para instalaciones de transporte neumático de documentos, aptos para la utilización de cartuchos de sección rectangular.

5. Son conocidas instalaciones de transporte de documentos con impulsión neumática que utilizan cartuchos cilíndricos de tamaño pequeño. La capacidad de transporte de dichas instalaciones es relativamente reducida debido al tamaño de los cartuchos utilizados, los cuales son aptos para transportar un pequeño número de documentos, doblados en forma cilíndrica para adaptarse a la configuración interior cilíndrica de dichos cartuchos. - - - - -

15. Con el fin de aumentar la capacidad de transporte de documentos, el propio solicitante ha ideado un nuevo tipo de cartucho de sección rectangular el cual puede transportar carpetas de expedientes, sobres, documentos o grupos de documentos de tamaño similar, sin que sea preciso doblarlos para introducirlos dentro del mismo. - - - - -

20. Para la conducción de estos cartuchos de sección rectangular deben utilizarse conductos de tipo rectangular, de medidas interiores correspondientes a las bandas de conducción de dichos cartuchos. La presente invención tiene por fi



nalidad obtener un conducto rectangular que sea de doble paso, es decir, que agrupe dos conductos en una sola unidad, para simplificar la construcción, disminuir el tamaño y facilitar el montaje de las instalaciones que requieren dos conductos en un mismo trayecto, por ejemplo uno de avance y otro de retorno. Esta finalidad se ha obtenido con el conducto doble según la invención, el cual se caracteriza por ser de dos pasos, ambos de sección interior rectangular de dimensiones en correspondencia con las de la banda de conducción de los cartuchos a conducir, estando su perfil compuesto por tres partes de material laminado unidas entre sí mediante costuras exteriores, siendo una de las tres partes completamente plana y común a ambos pasos, siendo las otras dos partes en forma de "U", simétricas entre sí, y siendo las superficies interiores de ambos pasos del conducto completamente lisas, aptas para conducir suavemente y en forma estanca los correspondientes cartuchos de sección rectangular impulsados por el aire de la instalación y guiados por sus bandas de conducción. - - - - -

Otros objetivos y características de la invención se darán a conocer en detalle durante la descripción que sigue, haciendo referencia a los dibujos ilustrativos que se acompañan. En los dibujos: - - - - -

Figura 1 representa una vista en perspectiva de un fragmento de conducto doble según la invención en el cual se puede apreciar una unión transversal entre dos tramos longitudinales del conducto. - - - - -

Figura 2 representa una sección longitudinal de un



182961

conducto doble según la invención, conteniendo un cartucho de sección rectangular. - - - - -

5. El conducto doble 1, según la invención consta de tres partes 2, 3 y 4 de plancha de acero. Las partes 2 y 4 son iguales y simétricas, y tienen perfil en forma de "U" completamente rectangular. La parte 3 es completamente plana y está situada entre las partes 2 y 4, estando unida con ellas mediante costuras exteriores 5. El conducto 1 tiene dos pasos 6 y 7 formados respectivamente por las partes 2 y 3, y 3 y 4. La parte 3 es común a ambos pasos y sirve de separación de los mismos. La sección interior de ambos pasos es completamente rectangular y sus dimensiones se corresponden con las de la banda de conducción 8 del cartucho rectangular 9 a conducir dentro de los pasos 6 y 7 del conducto 1. - - - - -

15. La unión transversal 10 entre dos tramos longitudinales del conducto 1 se realiza mediante dos bridas simétricas 11 y 12 en forma de U. Dichas bridas 11 y 12 recubren a la unión 10 y sirven la mismo tiempo para el soporte y fijación del propio conducto 1. Para ello en las aletas 13 y 14 de las bridas 11 y 12 existen unos taladros para el paso de una barra roscada 15 empotrada en el muro de sostén 21 por uno de los extremos 16. La brida 11 va unida a la barra roscada 15 mediante dos tuercas 17 y 18, mientras que la brida 12 va unida mediante otras dos tuercas 19 y 20. Las tuercas 17, 18, 19 y 20 al mismo tiempo que sujetan firmemente la unión transversal 10 de los tramos longitudinales del conducto 1, sujetan también dicho conducto al muro 21, cooperando con el apoyo 16. --

182961 AGO.



5. El conducto doble 1, comparado con el empleo de dos conductos unitarios separados, tiene la ventaja de un menor consumo de material y mano de obra, que redundará en un coste más bajo. También ocupa un espacio más reducido, al ser de estructura más compacta, y finalmente, es de sujeción más simple, gracias a las bridas de unión 11 y 12. - - - - -

10. Descrito convenientemente un ejemplo de realización de la invención se hace constar que el mismo tiene carácter ilustrativo y no limitativo y que se podrán aplicar todas las variantes de detalle que la experiencia y la práctica aconsejen con tal de que no se desvirtue la esencialidad de la invención que es la que se resume y concreta en la siguiente. - - - - -

NOTA

15. Se declaran de novedad, propiedad y utilidad para España, sus territorios y plazas de soberanía, las siguientes:

REIVINDICACIONES

20. 1.- Conducto doble para instalaciones de transporte neumático de documentos, caracterizado por ser de dos pasos, ambos de sección interior rectangular de dimensiones en correspondencia con las de la banda de conducción de los cartuchos a conducir, estando su perfil compuesto por tres partes de material laminado unidas entre sí mediante costuras exteriores, siendo una de las tres partes completamente plana y común a ambos pasos, siendo las otras dos partes en forma de "U", simétricas entre sí, y siendo las superficies in-

25.

182961



4 AGO

teriores de ambos pasos del conducto completamente lisas, aptas para conducir suavemente y en forma estanca los correspondientes cartuchos de sección rectangular impulsados por el aire de la instalación y guiados por sus bandas de conducción. - - - - -

5.

2.- "CONDUCTO DOBLE PARA INSTALACIONES DE TRANSPORTE NEUMATICO DE DOCUMENTOS". - - - - -

Todo ello conforme se describe y reivindica en la presente memoria que consta de seis hojas, foliadas y mecanografiadas por una sola de sus caras y de una lámina de dibujos que la ilustra.

10.

MADRID, 4 AGO 1972

P. A. M. CURELL SUÑOL

Man. Linder



FIG. 1

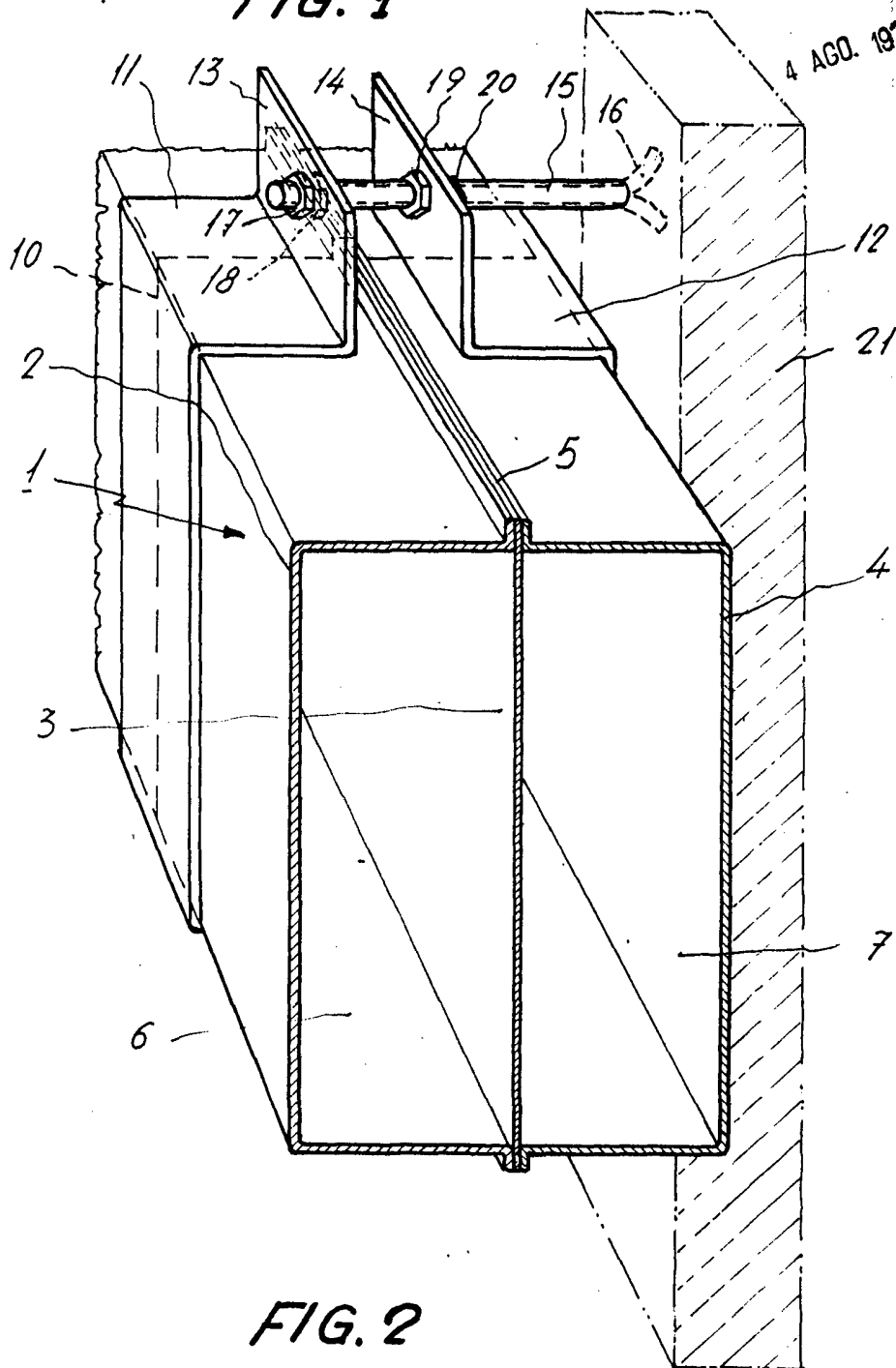
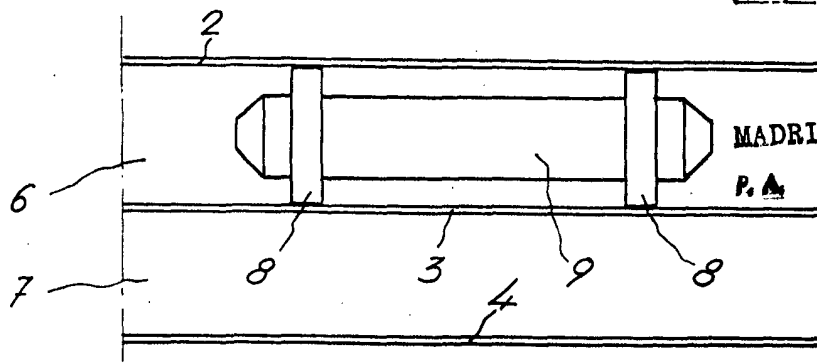


FIG. 2



MADRID, 4 AGO. 1972
P. A. M. CURELL SUÑOL

Man. in d.n.