

182902



B 65 D

MODELO DE UTILIDAD

que por veinte años para España se solicita a favor del SR. DON GER-
RRIT JAN REINDERS, de nacionalidad holandesa, residente en NEUGNA -
DENFELD (REPUBLICA FEDERAL DE ALEMANIA), por: "CAJA DE TRANSPORTE -
PERFECCIONADA EN ESPECIAL PARA PESCADO".-

MEMORIA DESCRIPTIVA

La invención se refiere a una caja de transporte de plas-
tico de una unica pieza y abierta por su parte superior, en especial
caja para el transporte de pescado cuyas paredes laterales que rodean
el fondo dotado de acanaladuras asi como orificios de salida están-
5 situadas paralelamente opuestas entre si y están montadas en ascenso
inclinadas hacia el exterior, estando dotadas al menos las paredes-
laterales de ondulaciones que se extienden sobre la altura de la pa-
red estando dispuestas las ondulaciones desplazadas entre si de tal
manera que a las crestas de las ondas de una pared longitudinal se-
10 encuentran opuestos los senos de las ondas de la otra pared longitu-
dinal, estando dotada la caja de un reborde de apilado horizontal -
que forma el remate superior de las ondulaciones y que remata a su-
vez exteriormente en resalto de limitación que sobresale hacia arri-
ba.

15 Partiendo de una caja o recipiente de esta indole la inven-
ción tiene por objeto en primer lugar el aumentar la resistencia del
recipiente y de asegurar en particular el que las paredes laterales
de los recipientes que están llenos y aplados no se deformen hacia
el exterior bajo la presión ejercida sobre las mismas.



102902



- 2 -

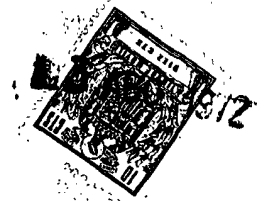
20 Para ello se ha previsto seg. la invención que en un recipiente del
tipo antes mencionado este se halle dotado de refuerzo de borde for-
mados por unos salientes de refuerzo aplicados desde el exterior --
por moldeo a las paredes laterales. Ventajosamente los salientes de
refuerzo del borde presentan un transcurso en forma de celosia, de-
25 modo que el refuerzo del borde forma un cinturón que rodea el reci-
piente en el área de su borde superior de la abertura y que excluye
las deformaciones eficazmente incluso bajo presiones elevadas y má-
ximas.

Ventajosamente se encuentra aplicado por moldeo a las pa-
30 redes laterales y a distancia por debajo del reborde para el apila-
do un resalto de refuerzo horizontal que rodea el recipiente en fun-
ción de cinturón sobresaliendo con respecto al reborde de a-pilado
asi como al área en medio de las paredes laterales a través de unas
almas de unión verticales y/o inclinadas. En este sistema los can-
35 tos exteriores del reborde de refuerzo horizontal, del saliente li-
mitador que enmarca el reborde de apilado y de las almas de unión -
situadas en medio pueden estar situados cada vez en esencial enra-
sados en un plano exterior vertical. Además las almas de unión verti-
cales pueden transcurrir cada vez a lo largo de las líneas de culmi-
40 nación de las crestas exteriores de las ondas y limitar cada vez en-
tre sí una casilla, cuya parte inferior está limitada por el reborde
de refuerzo que transcurre horizontalmente mientras que su parte --
superior está limitada por el nervio de apilado. Realizandose el re-
cipientes con aberturas asideras practicadas en el lado frontal el re-
45 borde de refuerzo horizontal puede estar en el área de la abertura-
asidera desplazado hacia la altura del canto del borde superior de -
la abertura y sobresaliente con respecto del nervio de apilado median-
te un número de almas de unión dispuestas muy contiguas. En lugar -
de ello esta pieza de relleno puede estar prevista además adicional-
50 mente al reborde de refuerzo continuo.

Otras tantas características y ventajas resultan de las re-
ivindicaciones y de la descripción en combinación con el plano en
el que está ilustrado un ejemplo de realización del objeto de la in-

182902

- 3 -



55 vención más concretamente, mostrando
fig. 1 una vista total en planta del recipiente o de la caja seg. -
invención.

fig. 2 una vista frontal del recipiente seg. fig. 1.

fig. 3 una vista frontal similar a fig. 2 en variante.

fig. 4 una sección seg. la línea IV - IV en fig. 1.

60 fig. 5 una sección conforme la línea V - V de fig. 1. y

fig. 6 una sección seg. la línea VI - VI de fig. 1.

El recipiente o la caja de transporte inyectada en una --
única pieza de plástico y abierto arriba lleva esencialmente una for
ma base rectangular, cuya dimensión tiene preferentemente 74/50 cm-
65 aprox., siendo la altura de 18 cm aprox. Las paredes laterales es--
tán formadas por dos paredes longitudinales 1,2 y paredes frontales
3,4 situadas por pareja opuestas entre sí. Las paredes laterales es
tán montadas a partir del plano del fondo 5 en sentido ascendente-
inclinadas hacia el exterior. El fondo 5 está bombado, como se dedu
ce en especial de las figuras 4 y 5, hacia dentro y lleva unas aca
70 naladuras 6 impresas hacia abajo que forman una disposición radial
hacia el centro del fondo y constituyen unos canales de salida. En
el área de los extremos exteriores de las acanaladuras está practi
cado cada vez un agujero de salida 7. Además están previstos en --
75 evitación de estancamientos en la salida del agua a través de las pa
redes longitudinales 1,2 unos orificios de salida 9,10 y adicional
mente los orificios de salida 11 en un área en torno del centro 12-
del fondo. Con el fin de garantizar el que al obturarse una o varias
acanaladuras 6 por el producto introducido, por ejemplo por pescado
80 situado en el fondo, quede asegurado sin embargo una salida segura
del agua, todas las acanaladuras 6 radiales parten desde una acana
ladura lanular 8 dispuesta en el centro del fondo 5, por la que el
agua puede distribuirse sobre acanaladuras aún no obstruidas. Una
salida perfecta del agua en combinación con una refrigeración o res
85 pectivamente ventilación eficiente del producto embalado, preferen
temente de pescado fresco introducido con adición de hielo, es de
gran importancia para la conservación fresca del mismo y para la

182902

- 4 -



evitación de fenómenos estancamientos.

90 Las paredes longitudinales 1,2 están dotadas en esencial
por toda su longitud y además sobre toda su altura de ondulaciones
13 o 14 respectivamente, siendo uniforme entre sí las secciones de
las ondulaciones. Las ondulaciones 13 no se encuentran sin embargo
con respecto a las ondulaciones 14 simetricamente al plano central
longitudinal vertical 15 del recipiente, sino desplazadas entre sí
95+ por la mitad de un tramo de ondas de tal manera que a las crestas
de las ondas 13 en la pared longitudinal 1 se encuentran opuestos
cada vez los senos de las ondas 14 en la pared longitudinal 2. Es-
to hace posible, transportar recipientes vacios encajados entre sí
o respectivamente apilarlos una vez cargados en una posición gira-
da entre sí por 180°.

100 Además en las paredes frontales 3,4 están moldeadas ondu-
laciones 16,17 en que dichas ondulaciones están situadas igualmen-
te cada vez desplazadas entre sí de tal manera que a la cresta de
la ondulación 16 está opuesto un seno de ondas de la ondulación 17.
105 Entre las ondas 16 o 17 respectivamente en las paredes frontales -
3,4 están moldeadas en el area concentrica de las paredes frontales
unas aberturas 18, 19 de agarre que se desean para un transporte -
a mano o un transporte con elementos de carga.

110 El canto terminal superior de las paredes laterales ondu-
ladas 1,2,3, y 4 remata en un reborde de apilado periférico 20 el
que comprende una superficie de apoyo horizontal superior 21. Esta
está enmarcada por un nervio limitador 22 que resalta hacia arriba
y está inclinado en ascenso al exterior. Los cantos 23 del borde -
exterior del nervio limitador 22 forman en común un rectangulo acha-
115 flanado en sus angulos. La superficie de apoyo 21 para el apilado
está limitada exteriormente, como se deduce en especial de fig. 1-
en forma rectilinea, mientras que en su borde situado interiormente
sigue al curso de las ondulaciones. La inclinación del nervio limi-
tador 22 origina un efecto de centraje automático el cual es --
120 aumentado aún más por los salientes 24, talones o analogo aplicados
por moldeo a la parte superior de la superficie de apoyo 21 de la

182902



- 5 -

125 pila. Al mismo tiempo forman dichos salientes 24 un cerrojo en cooperación con listones de apoyo 25 que transcurren sobre el recipiente longitudinalmente y están formados por prolongaciones de las paredes longitudinales 1,2 hacia abajo por el plano del fondo. En posición de apilado de los recipientes descansa pues un recipiente superior con el canto inferior de sus listones de apoyo 25 sobre las áreas longitudinales de la superficie de apoyo 21, transcurriendo el listón de apoyo 25 a lo largo de los salientes 24.

130 Los listones de apoyo 25 (fig.3) están guiados un tramo en torno de los respectivos ángulos 26, mientras que las paredes frontales están dotadas solo en el área por debajo de los orificios de agarre 18,19 de un suplemento 27 que resalta hacia abajo rebasando el plano del fondo y destinado para el apoyo intermedio. En las 135 paredes longitudinales 1,2 están previstas cada vez en el área de una cresta de ondas orientadas hacia el exterior unas lumbreras 28 para fines de ventilación.

En el área de las paredes frontales 3,4 están practicadas escotaduras 29 en el nervio 22 que enmarca el reborde de apilado 20 140 las cuales sirven para el paso de los listones de apoyo 25 en caso de un apilado de recipientes desplazados en dirección del plano central longitudinal 15 del recipiente.

El recipiente está dotado además de un refuerzo marginal por todos los lados formados por salientes de refuerzo aplicados 145 desde el exterior a las paredes laterales 1,2,3 y 4 en el cual los salientes de refuerzo tienen un transcurso coherente en forma de celosía. En detalles está aplicada exteriormente a las paredes laterales a distancia por debajo del reborde de apilado 20 un alma de refuerzo 30 horizontal que rodea el recipiente a modo de cinturón. 150 En el área de las aberturas de agarre 18,19 dicha alma de refuerzo 30 está desplazada hacia la altura del canto superior del borde de la abertura. Dicho tramo está indicado en la figura con 31. En lugar de este el alma de refuerzo 30 puede estar realizada continua en el área de la abertura de agarre. En dicho caso forma el tramo 31 del alma un elemento de refuerzo adicional que se extiende paralelamente 155

182902



- 6 -

160 te a distancia por encima del alma de refuerzo 30 a la altura del borde superior de la abertura de agarre. El alma de refuerzo horizontal 30,31 lleva un canto exterior 32 que transcurre en alineación vertical por debajo y con respecto al canto exterior 23 del alma de limitación 22. En su parte interior el alma de refuerzo horizontal-30 sigue el curso de las paredes laterales con sus ondulaciones.

165 Para hacer resaltar el alma de refuerzo horizontal 30 con respecto al reborde de apilado y al area intermedio de las paredes laterales están previstos primero unos nervios de enlace verticales 33 que transcurren cada vez por la líneas de culminación de las crestas de ondas exteriores 13,14 o respectiv. 16,17. Dichos nervios de enlace verticales forman cada vez entre si una casilla 34 cuya parte inferior está limitada por el reborde de apilado 20. En la realización según las figs. 2,4 y 5 las casillas 34 están reforzadas cada una por nervios de enlace 35 inclinados que forman un rombo insertado en una casilla 34. Los nervios inclinados en forma-oblicua 35 de las casillas contiguas 34 continúan cada vez en alineación entre sí.

175 El tramo 31 del alma de refuerzo horizontal resalta sin embargo a través de un número de nervios de enlace verticales 36, dispuestos muy contiguos, hacia el reborde de apilado, 20.

180 Una variante de la celosia de refuerzo del borde está ilustrada en la figura 3, en la que las casillas 34 están subdivididas entre los nervios de enlace verticales 33 en mitades por unos nervios centrales horizontales 37. En ello todas las casillas 34 pueden estar reforzadas por tal nervio central horizontal, o, como queda ilustrado, cada vez solo dos casillas. Unas líneas punteadas 38,39 o 40 respectivamente muestran unas posibilidades de la disposición de nervios de enlace inclinados oblicuamente dentro de las semicasillas separadas. Tales sistemas que pueden encontrar empleo en casillas-185 34 no divididas, explican al mismo tiempo las múltiples posibilidades de disposición de fibras de enlace para originar un refuerzo del borde del recipiente resistente a todas las cargas.

Descrita suficientemente la naturaleza y alcance de la --

182902



190 presente invención, se hace constar que en la misma, podrán ser variables los materiales, dimensiones y en general aquellos otros detalles accesorios o secundarios que no alteren, cambien ni modifiquen la esencialidad propuesta.

195 Los términos en que queda redactada esta memoria son ciertos y fiel reflejo del objeto descrito, debiéndose interpretar en un sentido más amplio y nunca en forma limitativa.

REIVINDICACIONES

Se reivindica como de la propia y nueva invención la propiedad y explotación exclusiva de:

200 1ª.- Caja de transporte Perfeccionada en especial para pescado, abierta en su parte superior y fabricada en pieza única de plástico, cuyas paredes laterales que están situadas por pareja opuestas entre sí y rodean el fondo dotado de acanaladuras así como orificios de salida, están montadas en forma ascendente e inclinadas hacia el exterior, estando dotadas al menos las paredes longitudinales de ondulaciones que se extienden por la altura de la pared, estando situadas las ondulaciones desplazadas de tal manera entre sí que se encuentran opuestas a las crestas de las ondas de una de las paredes longitudinales los senos de las ondas de la otra pared longitudinal estando dotado el recipiente de un reborde de apilado horizontal -
205 que forma el remate superior de las ondulaciones y que pasa en el lado exterior a un nervio límite saliente hacia arriba, caract. por que el recipiente está dotado de refuerzo del borde que transcurre por todo el contorno formado por talones de refuerzo aplicados exteriormente por moldeo a las paredes laterales.
215

2ª.- Caja de transporte perfeccionada en especial para pescado, seg. reiv. 1ª caract. porque los talones de refuerzo del borde presentan un curso coherente a modo de celosía.

3ª.- Caja de transporte perfeccionada en especial para pescado, seg. reiv. 1ª y 2ª caract. porque a distancia por debajo del reborde para el apilado está aplicado a las paredes laterales un alma de refuerzo horizontal que rodea la caja a modo de cinturón y sobresale a través de nervios de enlace verticales y/o inclinados en forma oblicua con respecto al reborde para el apilado así como al área de las
220

1825



225 paredes laterales situado en medio.

4ª.- Caja de transporte perfeccionada en especial para pescado; seg. reiv. 3ª caract. porque los cantos exteriores del alma de refuerzo - horizontal, del saliente de limitación que enmarca el reborde para el apilado y de los nervios de enlace dispuestos en medio estan situados cada vez en esencial enrasados en un plano exterior vertical.

230

5ª.- Caja de transporte perfeccionada en especial para pescado, seg. un. reiv. 3ª o 4ª caract. porque los nervios de enlaces verticales transcurren cada vez a lo largo de las líneas de culminación de las crestas exteriores de las ondulaciones formando cada vez entre si - una casilla, cuya parte inferior está limitada por el alma de refuerzo que transcurre horizontalmente, mientras que su parte superior va limitada por el reborde para el apilado.-

235

6ª.- Caja de transporte perfeccionada en especial para pescado; seg. una o varias de las reiv. 3ª hasta 5ª caract. porque los nervios de enlace inclinados en forma oblicua forman cada vez un rombo impreso en la casilla.-

240

7ª.- Caja de transporte perfeccionada en especial para pescado; seg. reiv. 5ª caract. porque cada casilla o cada segunda casilla está dividida por un nervio central horizontal en dos mitades.

245

8ª.- Caja de transporte perfeccionada en especial para pescado; seg. reiv. 7ª caract. porque las mitades de las casillas están reforzadas por nervios oblicuos.-

9ª.- Caja de transporte perfeccionada en especial para pescado; seg. reiv. 3ª y una o varias de las reiv. 1ª 2ª y 4ª hasta 8ª con aberturas de agarre vaciados en las partes frontales caract. porque el alma de refuerzo horizontal esta situada en el area de las aberturas de agarre desplazadas hacia el nivel del canto del borde superior de la abertura sobresaliendo con respecto al reborde para el apilado a través de un numero de nervios de enlace verticales dispuestos muy contiguos entre si.

250

255

10ª.- Caja de transporte perfeccionada en especial para pescado; seg. una o varias de las reiv. 1ª 2ª y 4ª hasta 8ª con aberturas de agarre vaciadas en el lado frontal, caract. porque el alma de refuerzo horizontal está constituida de forma continua tambien en el area

260

307474
182902



- 9 -

de la abertura de agarre estando previsto en el area de las aberturas de agarre al nivel del canto del borde superior de la abertura un nervio adicional que sobresale con respecto al reborde para el -
265 apilado a través de un número de nervios de enlace verticales situados muy contiguos entre sí.

11ª.- Caja de transporte perfeccionada en especial para pescado, seg. una o varias de las reiv. 1ª hasta 10ª caract. porque las paredes -
270 longitudinales sobresalen abajo por un tramo del plano del fondo formando así unos listones de apoyo, llevando el nervio limitador que enmarca el reborde para el apilado en el area de las paredes formando unas escotaduras para el pase de los listones de apoyo en caso del apilado de las cajas desplazado en dirección del plano central longitudinal de la caja, estando aplicados al reborde para el apilado por moldeo unos salientes o pezones o analogo que sobresalen en sentido ascendente de la superficie de apoyo de la pila.
275

12ª.- Caja de transporte perfeccionada en especial para pescado, -- seg. una o varias de las reiv. 1ª hasta 11ª con un fondo curvado hacia el interior y acanaladuras en función de canales de evacuación que parten radialmente del centro de dicho fondo, caract. porque las acanaladuras que transcurren radialmente parten de una acanaladura anular o circular practicada en el centro del fondo.
280

13ª.- "CAJA DE TRANSPORTE PERFECCIONADA EN ESPECIAL PARA PESCADO".-

Consta la presente memoria descriptiva - de nueve hojas numeradas y mecanografiadas por una sola cara a las que se acompañan cinco planos para su mejor comprensión.

Madrid, 13 AGO. 1972

RODOLFO DE LA TORRE
P. P.


Emilio García Arceaga

489000

S. S. D. S. G. E. M. I. J. A. V. I. S. T. D. E. S.

(28.2.1972)

no. 4. 1. 2

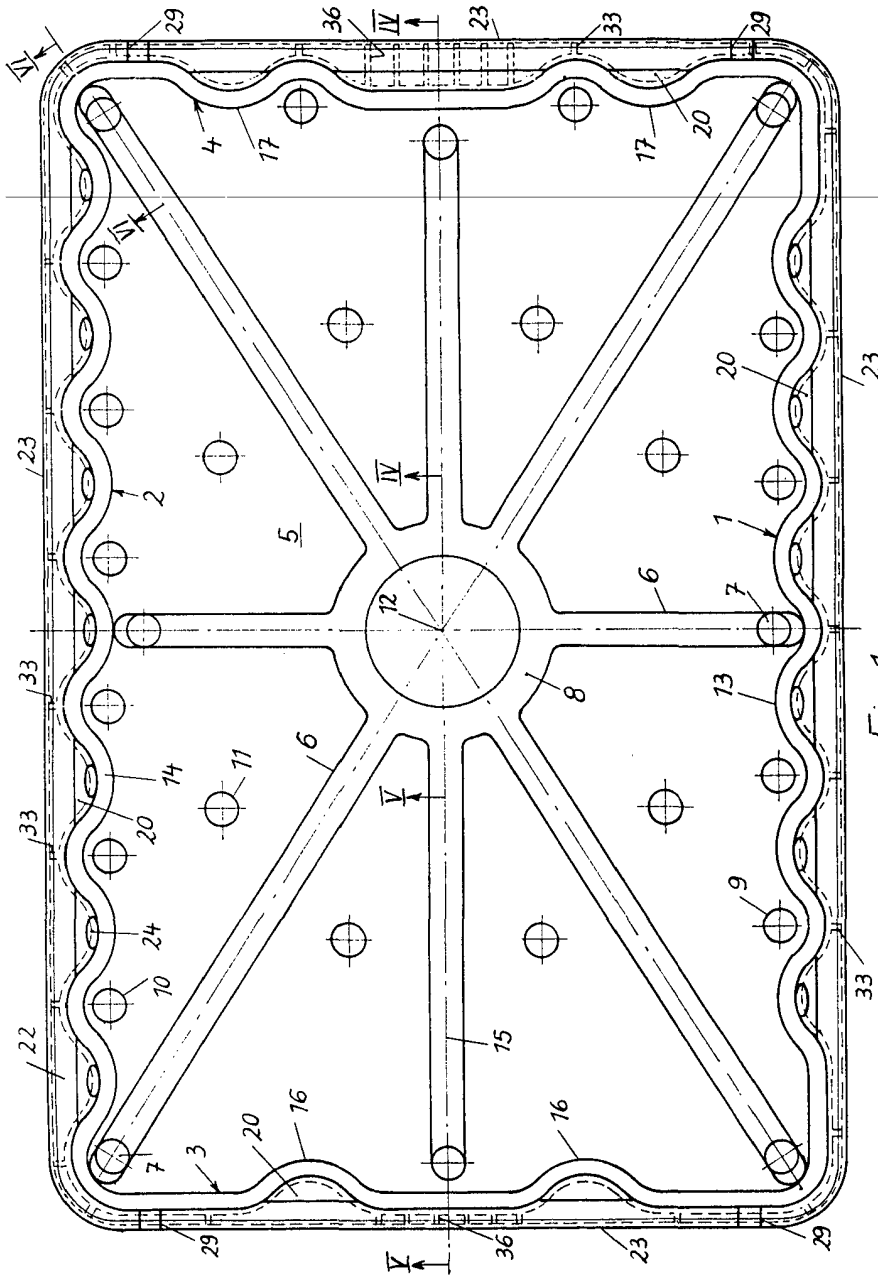
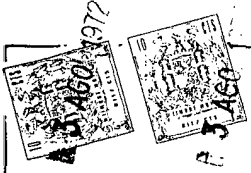


Fig. 1

13 AGO 1972

RODOLFO DE TORRE
P. P.

Enghin Garcia Arce

ESPAÑA VALENCIA

10000000

(OFFICIAL USE)

10000000



13 AGO 1972

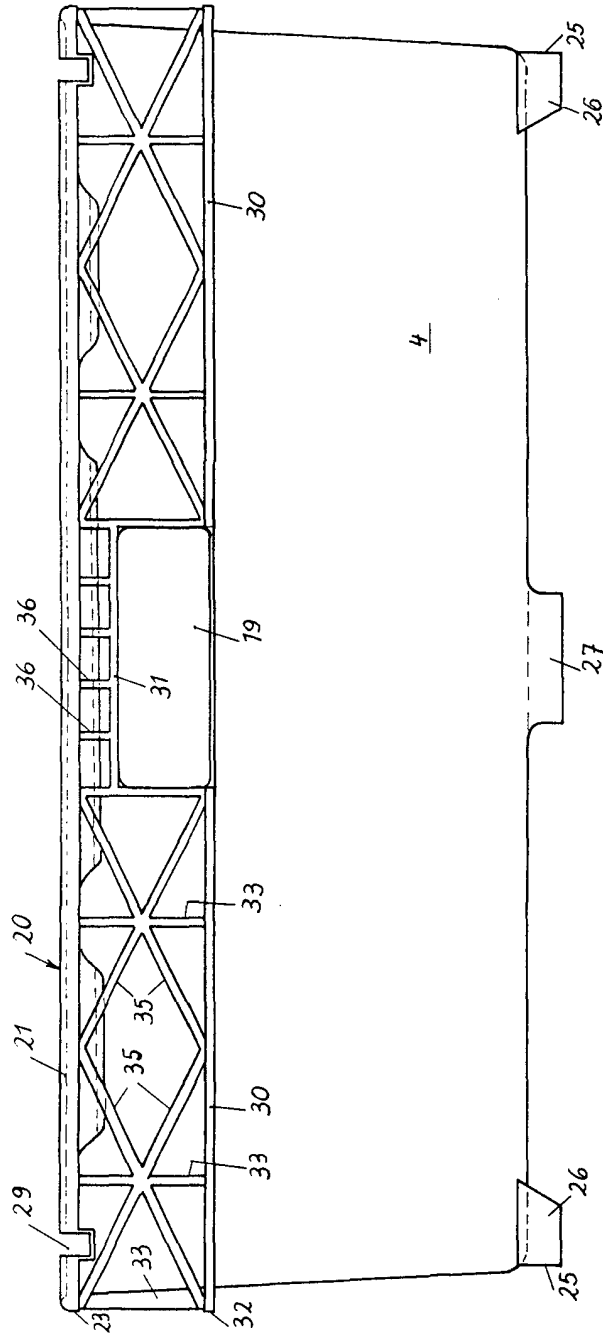
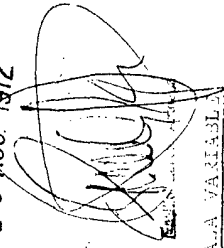


Fig. 2

13 AGO 1972



D. I.

ESCALA VARIABLE

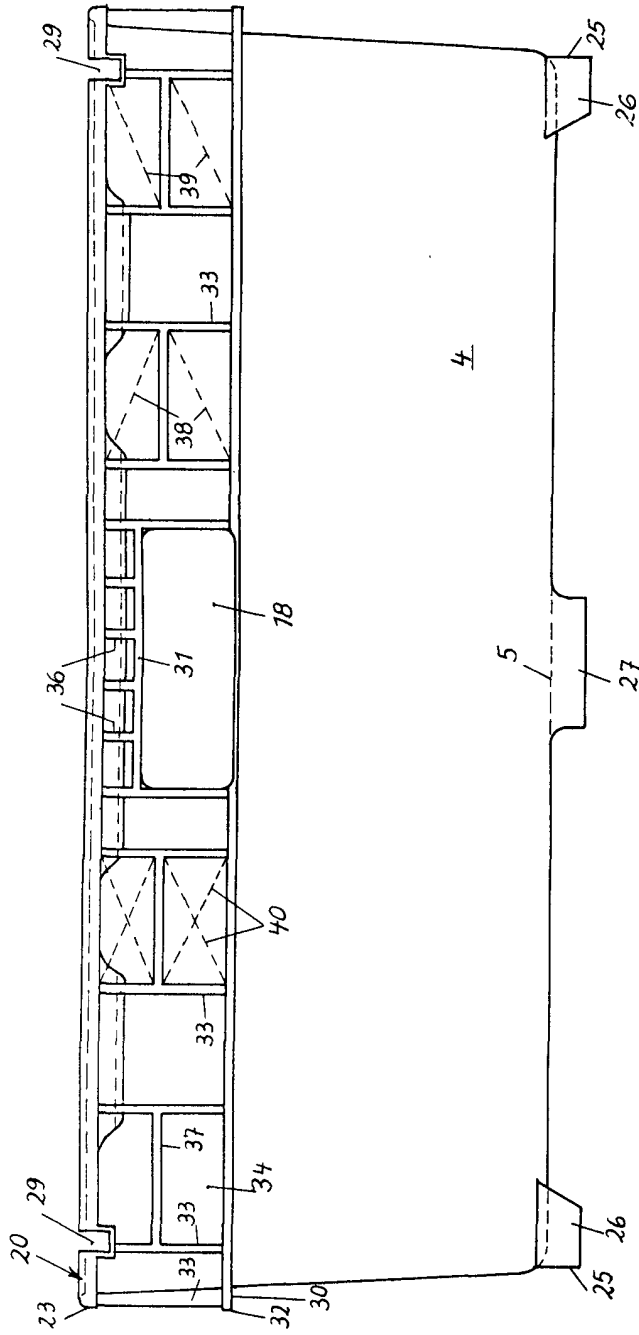


Fig. 3

3 A60. 1972
 RODRIGUEZ DE LA TORRE
 P. P.
 Estrella García Arceaga
 BOGOTÁ, COLOMBIA

50000000

Dr. J. J. ...

HOJA 4ª

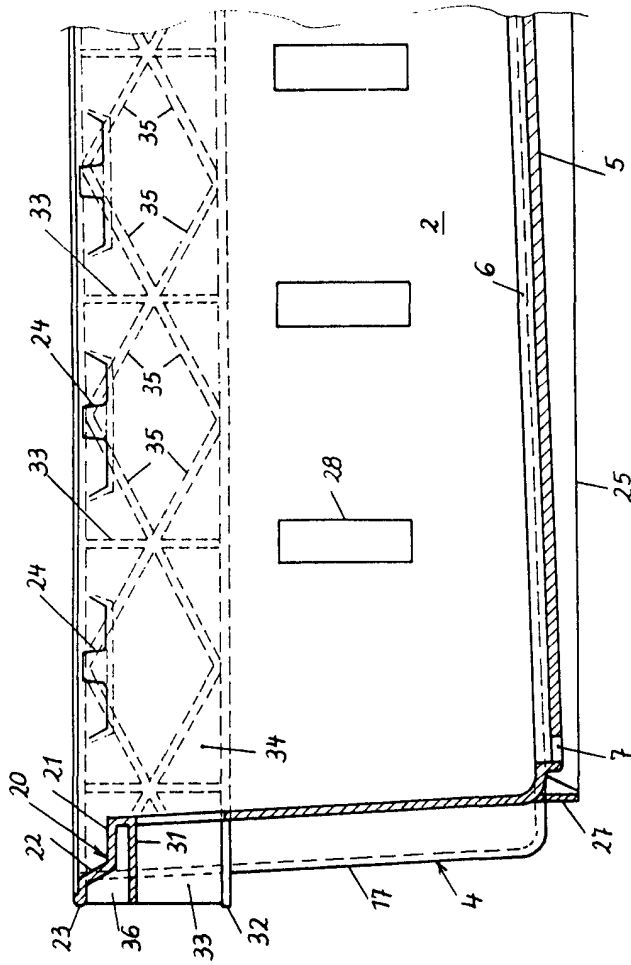
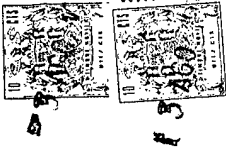


Fig. 4

3 AGO. 1972
 RON TORRE
 P. P.
 Emilio García Alvarado

SOCIEDAD VARIANTE

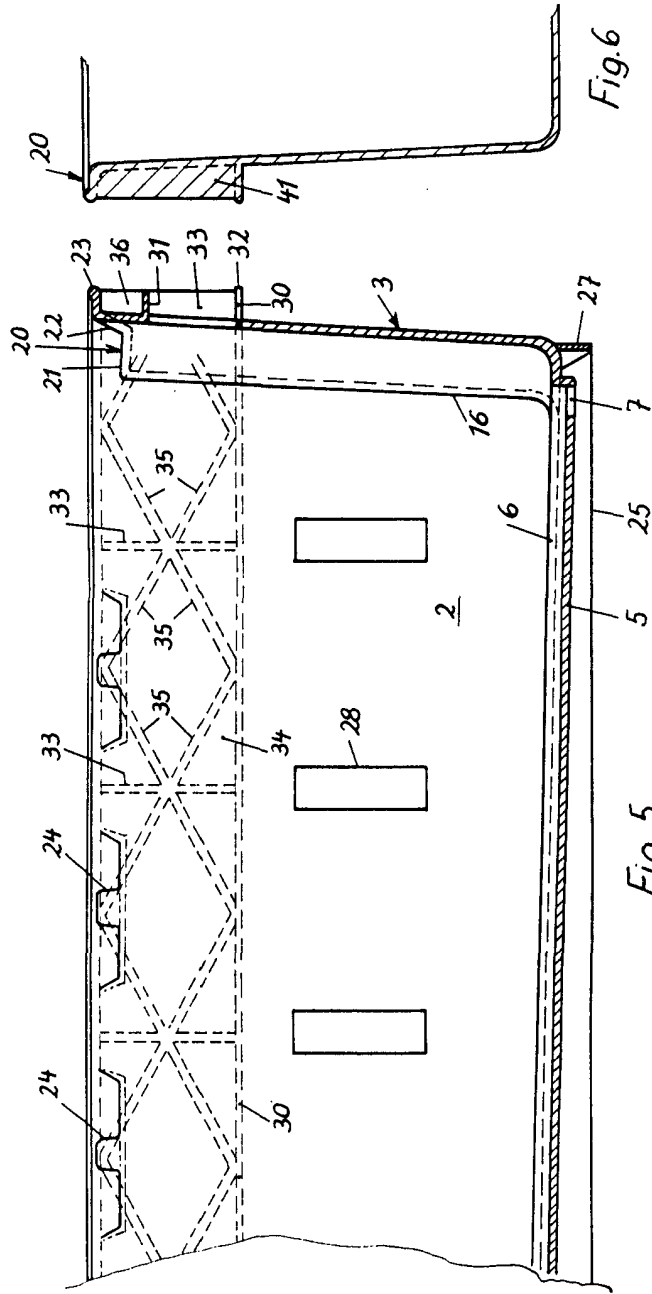


Fig. 6

Fig. 5

13 AÑO 1972

RODOLFO DE LA TORRE
P. R.

Emilio García Arceles

ESCALA VARIABLE