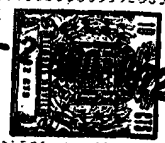


182852

182852

MODELO DE UTILIDAD
JUNKERS 601.



Memoria Descriptiva

sobre:

Quemador para aparatos caldeados por gas.

=====

Solicitante JUNKERS & CO.GMBH, entidad alemana, residente
en Junkersstrasse. Wernau/Necher, República
Federal Alemana.

=====

5. La presente invención se refiere a un quemador, especialmente un quemador en forma de parrilla para aparatos caldeados por gas, en el que por lo menos una cámara de quemador alargada con una abertura de entrada de gas está colocada trans-



versalmente sobre una pieza distribuidora, la cual está dotada de un record de alimentación de gas que forma el enlace hasta la cañería de conducción de gas.

5. Son ya conocidos quemadores de la clase descrita. Si la cámara del quemador está desarrollada por ejemplo como quemador múltiple de difusión, con algunas clases de gas especialmente con gas natural, con presiones relativamente altas en la cámara del quemador, se encuentran dificultades al montar el quemador, ya que en los lugares de unión entre la pieza distribuidora y la cámara del quemador apenas puede lograrse un estancamiento perfecto.

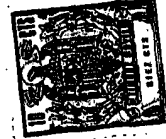
10. El cometido se soluciona según la invención en un quemador de la clase indicada al principio debido a que la pieza distribuidora está dotada de un alma dirigida hacia arriba como puente soporte sustentador de las cámaras del quemador, que presenta un escote correspondiente a la línea de contorno de la parte inferior de la cámara del quemador, el cual para la alimentación del gas a la cámara del quemador está enlazada con el recinto interior de la pieza distribuidora sobre un taladro contra el cual es presionable la cámara del quemador con su orificio de entrada de gas, estancamiento, mediante lóbulos de fijación atornillables en el puente soporte de la pieza distribuidora.

15. En una forma de ejecución está previsto que el orificio de salida de gas de la pieza distribuidora está desarrollado con un apéndice penetrante en el escote del puente soporte sobre el cual es enchufable la cámara del quemador con su orificio de entrada de gas el cual está formado o bien en el fondo o en un apéndice tubular de la cámara del quemador.

20.
25.
30.

BAD ORIGINAL

18285



En la forma de ejecución preferente la configuración puede ser de manera que está dispuesta una junta entre el borde del orificio de entrada de gas de la cámara del quemador y la base del escote.

5. Existe además también la posibilidad de que la junta esté prevista entre un frente anular de la cámara del quemador formado por el apéndice tubular, y correspondientes frentes de apoyo en el escote.

10. Por la demás configuración es de forma que la cámara del quemador es presionable en la pieza distribuidora mediante dos lóbulos de fijación que solapan su borde.

15. Finalmente es ventajoso en el montaje del quemador, para un quemador en forma de parrilla con varias cámaras de quemador; que todos los lóbulos de fijación que solapan en cada caso los bordes de dos cámaras de quemador adyacentes, estén unidos entre sí mediante un brazo longitudinal acodado común, y sean colocables como unidad que es atornillable al puente soporte de la pieza distribuidora.

20. La configuración del quemador según la invención ofrece un sencillo y barato montaje de un quemador, centrándose y alineándose al mismo tiempo paralelas entre sí las cámaras del quemador al colocar sobre la pieza distribuidora un quemador en forma de parrilla. Una característica esencial de la invención consiste en que queda garantizado un

25. perfecto estancamiento en los lugares de unión entre la pieza distribuidora y la cámara del quemador sobrepuesta, aún incluso con altas presiones del gas, como por ejemplo con gas natural. Además en la zona del puente soporte de la pieza distribuidora y de las orejetas de fijación sobre ella para las cámaras del quemador, entre las cámaras de difusión, se forma por el remolino de choque del aire aspira-

30.



BAD ORIGINAL

do, una zona en la cual el gas afluyente y el aire se mezclan más deprisa y se hacen más combustibles. Se inicia pues una sobreinflamación entre las cámaras de quemador ya antes de que afluya demasiado gas.

5. El objeto de la invención se aclara con más detalle a base de un ejemplo de ejecución representado esquemáticamente en el dibujo.

La figura 1 muestra una vista en planta del quemador desarrollado según la invención,

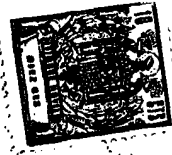
10. La figura 2 muestra una vista frontal de la figura 1 parcialmente seccionada.

La figura 3 muestra una vista frontal partida según la figura 1, en sección, con un diferente estancamiento de las cámaras de quemador insertadas.

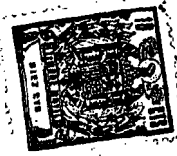
15. El ejemplo de ejecución representado en el dibujo está pesando para un quemador en forma de parrilla para aparatos caldeados por gas, que consta esencialmente de una pieza distribuidora 10 sobre la que están colocadas transversalmente cámaras de quemador alargadas 11 como quemadores múltiples de difusión con un orificio de entrada de gas 12. La pieza distribuidora 10 está desarrollada con un record de alimentación de gas 13 que forma el enlace a la cañería de conducción de gas, sobre el cual está prevista una tuerca de record 14 para el atornillamiento con una cañería de conducción de gas no representada. Lo mismo sirve también naturalmente para un quemador con sólo una o dos cámaras de quemador dispuestas sobre una pieza distribuidora correspondientemente configurada.

25. Según la invención la pieza distribuidora 10 está dotada de un alma 15 dirigida hacia arriba como sonorte su-

30.



5. tentador de las cámaras de quemador II, el cual presenta escotes I6 correspondientes al contorno de la cámara de quemador II. Cada escote I6 está unido, para la alimentación de gas a las cámaras de quemador II, con el recinto interior de la pieza distribuidora IOs sobre un taladro I7 contra el cual es presionable la cámara de quemador II con su orificio de entrada de gas I2, bajo estancamientos mediante lóbulos de fijación I8 atornillables al puente soporte I5 de la pieza distribuidora IO. El orificio de salida de gas I7 de la pieza distribuidora IO está desarrollada según el ejemplo de ejecución representado, con un apéndice I9 penetrante en el escote I6 del puente soporte I5, sobre el cual es enchufable la cámara de quemador II con su orificio I2 de entrada de gas. El orificio de entrada de gas I2 puede estar en ésto formado o bien en el fondo o en un apéndice tubular 20 de la cámara de quemador II. En otra forma de ejecución preferente (figura 2) está previsto que entre el borde del orificio de entrada de gas I2 de la cámara de quemador II y la base del escote I6 está dispuesta una junta 2I. En otra forma de ejecución de la invención, según la figura 3, está prevista una junta 2II entre un frente anular 22 formado por el apéndice tubular 20 y el fondo de la cámara de quemador II, y correspondientes frentes de apoyo 23 en el escote I6. La cámara de quemador II es un ésto presionable en la pieza distribuidora IO mediante dos lóbulos de fijación I8 que solapan su borde, de forma que queda garantizada una perfecta estanqueidad de los lugares de unión entre la pieza distribuidora IO y las cámaras de quemador II sobrepuestas, incluso con presiones relativamente altas del gas, como
- 10.
- 15.
- 20.
- 25.
- 30.



por ejemplo con gas natural.

5. El montaje del quemador es sencillo, ahorra tiempo y garantiza una buena estanqueidad. Después de encajar la junta 2I o bien 2II se encaja la cámara de quemador II en el escote 16 del puente soporte 15 de la pieza distribuidora 10, don lo cual mediante la penetración del apéndice 19 del orificio de salida de gas 17 en el orificio de entrada de gas 12 o bien el apéndice tubular 20 en el fondo de la cámara de quemador II, la última se centra y se alinea correspondientemente, en especial en el caso de quemadores en forma de parrilla. Pero el montaje se simplifica también debido a que para un quemador en forma de parrilla con varias cámaras de quemador II todos los lóbulos de fijación 18, que solapan en cada caso los bordes de dos cámaras de quemadoras II adyacentes, se unen entre si mediante brazos longitudinales 24 acodados comunes, y son aplicables como unidad que se atornilla al puente soporte 15 de la pieza distribuidora 10 mediante tornillos 25.
- 10.
- 15.

- N O T A -

20. Descrita suficientemente la naturaleza del invento, así como la manera de realizarlo en la práctica, debe hacerse constar que las disposiciones anteriormente indicadas, son susceptibles de modificaciones de detalle en cuanto no alteren su principio fundamental. También se hace constar que el invento corresponde a una solicitud de Patente, presentada en Alemania con fecha 6 de Agosto de 1971, bajo el número P 2I 39 509.5, acogíendose por lo tanto a los beneficios que conceden los Convenios Internacionales en vigor, siendo lo que constituye la esencia del referido invento y por lo que se solicita MODELO DE UTILIDAD por 20 años en España, sobre: QUEMADOR PARA APARATOS CALDE-
- 25.
- 30.



ADOS POR GAS; caracterizandose por lo siguiente:

5. 1. Quemador para aparatos caldeados por gas, preferentemente en forma de parrilla en el que por lo menos una cámara de quemador alargada con un orificio de entrada de gas está colocada transversalmente sobre la pieza distribuidora la cual está dotada de un record de alimentación de gas que forma el enlace a la cañería de conducción de gas, caracterizado porque se dota a la pieza distribuidora de un alma dirigida hacia arriba como puente soporte sustentador de la cámara, el cual presenta un escote correspondiente al contorno de la parte inferior de la cámara de quemador, el cual, para la alimentación de gas a la cámara de quemador, está unido con el recinto interior de la pieza distribuidora sobre un taladro contra el cual es presionable la cámara de quemador con su orificio de entrada de gas, bajo estancamiento, mediante lóbulos de fijación atornillables al puente soporte de la pieza distribuidora.
10. 2. Quemador según la reivindicación 1. caracterizado porque el orificio de salida de gas de la pieza distribuidora se desarrolla con un apéndice penetrante en el escote del puente soporte, sobre el cual es enchufable la cámara de quemador con su orificio de entrada de gas formado o bien en el fondo o en un tubular de la cámara de quemador.
15. 3. Quemador según las reivindicaciones 1 y 2. caracterizado porque se dispone una junta entre el borde del orificio de entrada de gas de la cámara de quemador y la superficie de la base del escote.
20. 4. Quemador según las reivindicaciones 1 y 2. caracterizado porque se prevé una junta entre un frente anular
- 25.
- 30.



de la cámara de quemador formado por el apéndice tubular y frentes de apoyo correspondientes en el escote.

5. Quemador según las reivindicaciones I a 4, caracterizado porque la cámara de quemador es presionable contra la pieza distribuidora mediante dos lóbulos de fijación que solapan su borde.

10. 6. Quemador según las reivindicaciones I a 4, caracterizado porque cuando tiene forma de parrilla con varias cámaras de quemador, todos los lóbulos de fijación que solapan en cada caso los bordes de dos cámaras de quemador adyacentes, se unen entre si mediante un brazo escodado común, y son colocables como unidad la cual es atornillable al puente soporte de la pieza distribuidora.

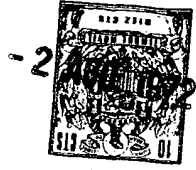
15. 8. Quemador para aparatos caldeados por gas, tal y como queda sustancialmente descrito en la presente memoria y en los dibujos adjuntos.

Esta memoria consta de 8 hojas, escritas a máquina por una sola cara.

Madrid. - 2 AGO. 1972

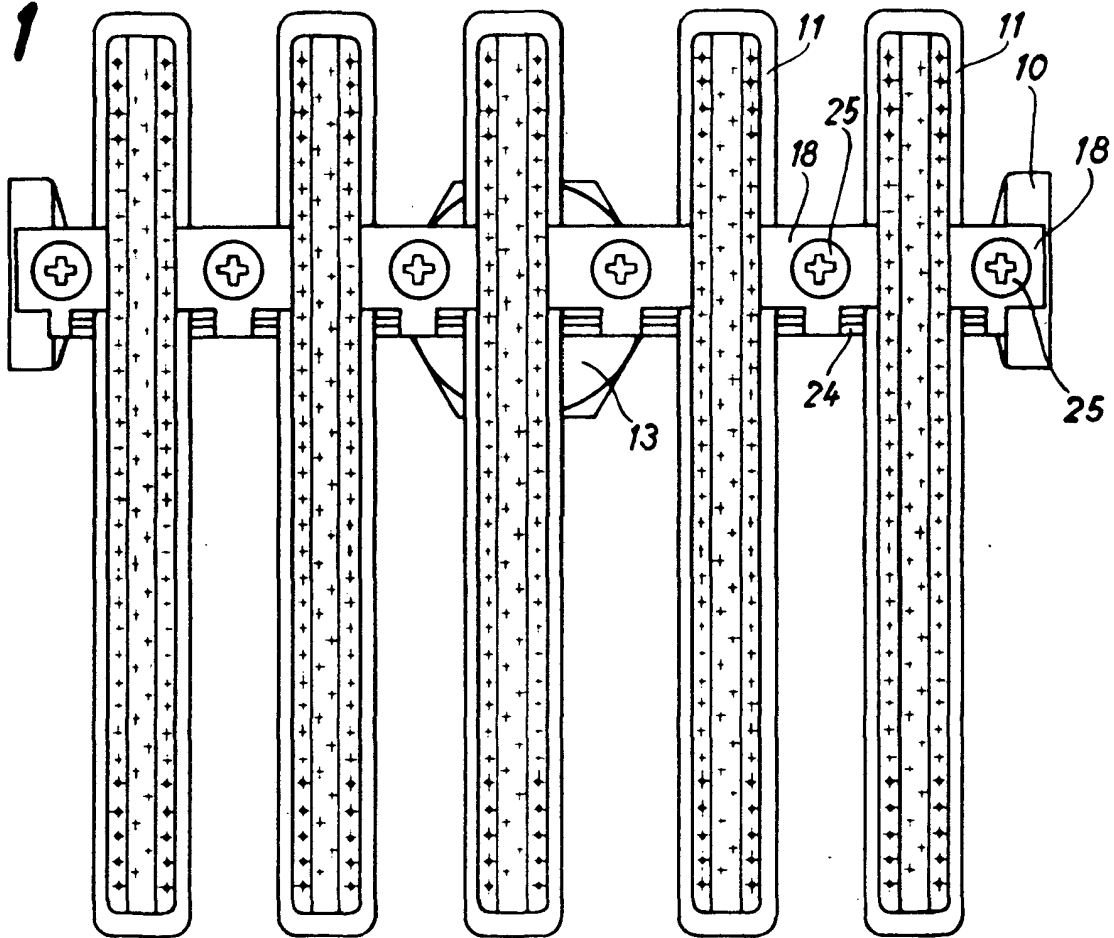
JUNKERS & CO.GMBH.

J. GOMEZ ACEBO Y MODEY
Por el Firmado: L. Goeta Fernández



VARIABLE

Fig. 1



- 2 AGO. 1972

J. GOMEZ ACEBO Y MODET
p. p. Firmador: L. Goeta Fernández

2 AGO. 1972

Fig.2

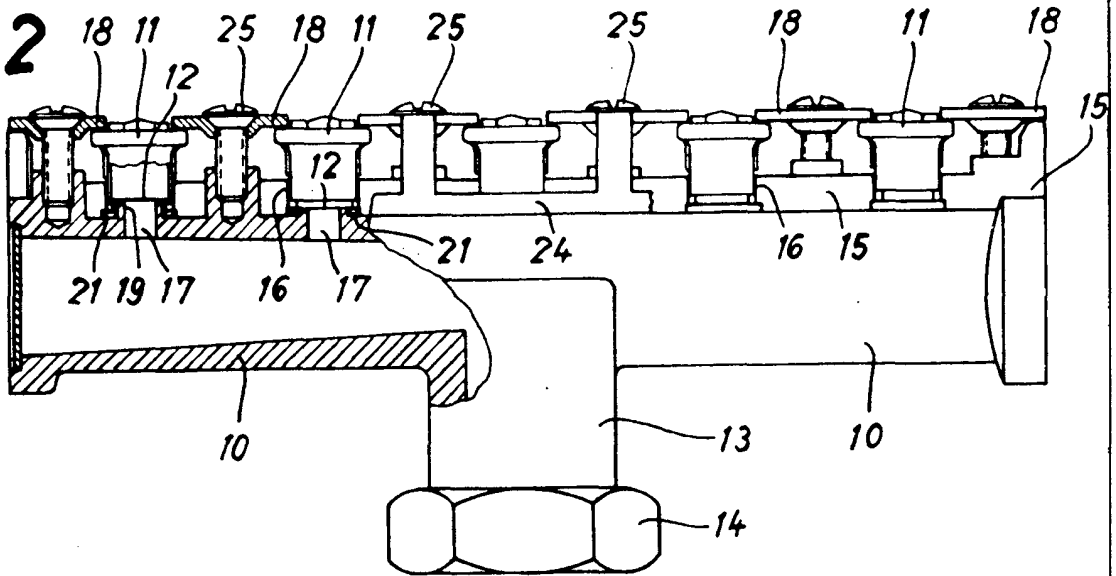
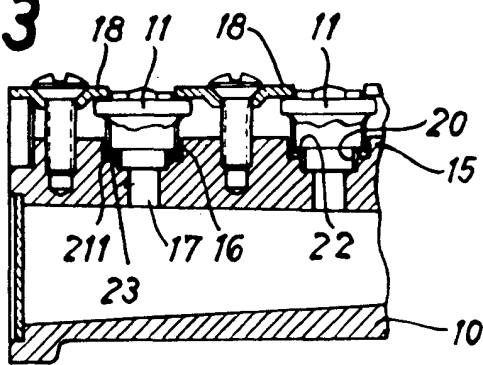


Fig.3



ESCALA
VARIABLE

Madrid - 2 AGO. 1972

I. GOMEZ ACEBO Y MOJER
p. p. Firmados L. Goeta For. Audax