

25-8-74

182821



A 47 K

M E M O R I A D E S C R I P T I V A

DE UN MODELO DE UTILIDAD POR VEINTE AÑOS EN ESPAÑA
A FAVOR DE DON GINES MONTALBAN ROMAN Y DON MARCELI
NO-APARICIO ESCOBAR PRIETO, AMBOS DE NACIONALIDAD
ESPAÑOLA, RESIDENTES EN BARCELONA, Huelva, 47

S o b r e

UN DISPOSITIVO AUXILIAR PARA DEPOSITOS DE DESCARGA.



El presente Modelo de Utilidad hace referencia a un dispositivo auxiliar para depositos de descarga, que equivale a un complemento aplicable a los depósitos del agua de las instalaciones sanitarias, estando estructurado en una forma perfeccionada e inédita al igual que en la función que realiza, aportando un resultado industrial nuevo del que se despr-enden notables ventajas..

- 5.- Se particulariza el dispositivo, por la incorporación de un mecanismo resuelto con la finalidad de ordenar y regular a la descarga del agua de los inodoros, la adición de un elemento odorizador liquido y concentrado, en forma prevista e incluso ampliable a la aportación de un nuevo medio resolutivo de aromatizar el aire ambiente con simultaneidad a la mecanización de la descarga del agua igualmente odorizada.
- 10.-
- 15.-

- Desde el punto de vista mecánico, el dispositivo auxiliar, acoplable a los depósitos conocidos y ya existentes, se caracteriza por estar integrado por un cajetin de dimensiones asequibles y fácil montaje en el borde de una de las caras menores del depósito, comprendiendo en el mismo una sección central y maciza en la que incluye en la zona de la perpendicular de su eje, una bomba cuyo émbolo aspira el líquido concentrado instalado en una de las secciones colaterales de dicho cajetin, para comprimirlo en la cámara superior de dicho embolo, impulsandolo seguidamente hacia el interior del depósito general donde se mezcla con el agua que desciende hacia la descarga. Complementariamente tiene en la otra sección colateral y opuesta, el espacio adecuado para la instalación en el mismo, de modo simple y voluntario, de otro aparato suple-
- 20.-
- 25.-
- 30.-



mentario con el que pulverizar en el aire circundante, el mismo líquido aromatizador con el que se completa la acción desodorante e higienica del dispositivo.

- 5.- La característica esencial, estriba en la sustitución de la palanca usual del accionamiento de tales instalaciones, por otra palanca análoga habilitada para provocar con el movimiento basculante de su pulsación la puesta en marcha simultánea de los tres servicios a realizar, como consecuencia de su propia estructura nueva, com-+
10.- puesta de dos brazos de palanca preparados para realizar tal operación, tanto parcial como totalmente.

- 15.- La aludida composición mecánica, requiere para su mejor conocimiento una más amplia descripción de sus particularidades, lo que se verifica seguidamente con la referencia y ayuda de la representación gráfica que se incluye.

- 20.- En dicho plano: la Fg. 1 esquematiza la situación del dispositivo con respecto a la totalidad de la cubeta contenedora del agua del servicio general. En la Fg. 2 se repite parcialmente la situación del dispositivo visto en planta superior. En la Fg. 3 se detalla en un esquema parcial, el mecanismo visto por la cara teóricamente frontal del mismo, y en la Fg. 4, se esquematiza un detalle auxiliar para el funcionamiento.

- 25.- Con arreglo a l. diseñado, el cuerpo del dispositivo es un cajetin de forma prismática rectangular, colocado transversalmente en una de las paredes laterales menores del depósito general -5- (dibujado en trazo fino en la Fg. 1), al que se fija solidariamente por atornillamiento, que se sirve de las propias perforaciones recepto-
30.-



- ras ya existentes para la instalación usual, Se compone el cajetin, de un bloque central macizo -6- flanqueado a ambos lados por un primer compartimento -7- superiormente descubierto en el que se aloja el liquido desinfectante, mientras que en el lado opuesto del bloque, se sitúa el otro compartimento -8- igualmente abierto por la base superior y cerrado por la inferior, destinándolo al eventual montaje de un pequeño aparato vaporizador auxiliar (no diseñado).
- 5.-
- 10.- El citado bloque macizo, presenta a su vez una perforación cilíndrica y perpendicular, en su centro -9- que lo cala en toda su altura, ensanchándose inferiormente por la necesidad de cubrir circundantemente por medio de un resorte helicoidal -10- (fig. 3) al vástago deslizante -11- cuya cabeza superior provista de un cuello hendido -12- y circundante que es portador de una junta tórica -13- que le concede a dicha cabeza la condición de émbolo, capaz de deslizarse dentro de la cámara formada superiormente -9-, en la que existen asimismo el orificio del conducto de alimentación -14- procedente del compartimento -7- y el orificio que corresponde a la válvula inyectora -15- por donde vierte frontalmente el mencionado líquido desodorante al depósito general -5-.
- 15.-
- 20.- La movilidad ascensional de dicho émbolo -11- se debe a hallarse sustentado solidariamente a un casquillo -16- que a su vez se vincula a una platina ascensional -17- a la que se hallan atornillados los extremos de dos varillas iguales -18-. Estas varillas calan verticalmente a través del bloque macizo, sobresaliente superiormente para componer unas cabezas nucleares -19-, unidas mediante
- 25.-
- 30.-



un pasador 20, a las que se les articulan los dos tramos de la palanca de accionamiento -21- y -22-.

En la Fg. 1 se dibuja la localización del soporte o brida -23-, que partiendo de su inserción en la pared -5a- del depósito general, se eleva lo suficiente para establecer la vinculación con la palanca -22- en el punto de apoyo -24- que le proporciona para su labor de basculación. Sucesivamente tiene otros dos puntos de enlace articulado con las respectivas cabezas -19- de las varillas accionadoras del émbolo -11- y siguiendo su prolongación en el tramo -21- toma contacto y articulación -25- con la varilla superior -26- de la válvula -27- de descarga del sistema.

En la Fg. 4 queda concretada la movilidad y la función del dispositivo. Así, cuando se pulsa el tirador -28- del sistema, en el sentido que marca la flecha, desciende el tramo -22- de la palanca adoptando la posición que se dibuja en línea de trazos, apoyada en el punto clave -24- lo que equivale a que el tramo -21- asciende y con ello eleva, no solo el péndulo valvular -26- del sistema, sino que simultáneamente hace ascender a las cabezas -19- unidas por el eje -20- que son el instrumento accionador de la bomba descrita, cuyo émbolo es el determinante de la expulsión del líquido desodorante-desinfectante a través de la descrita válvula -15- (de paso en dirección única) vertiendo en la masa del agua del depósito general. La expulsión la verifica mientras el émbolo asciende, y por el contrario cuando desciende absorbe el líquido desodorante llenando de nuevo la cavidad de la cámara -9- de la bomba.



Todo lo expuesto en la descripción del ejemplo será llevado fielmente a su fabricación sin más variantes que las de dimensiones, calidades, y detalles resolutivos, que no alteren ni modifiquen la esencialidad prevista.

5.-

N O T A

En resumen, la presente solicitud recaerá sobre las siguientes reivindicaciones.

- 10.- 1ª.- Un dispositivo auxiliar pa-
ra depósitos de descarga, concretamente en instalaciones sanitarias, que se caracteriza esencialmente por estar constituido por un cuerpo que comprende interiormente tres secciones, de las cuales, la central y maciza comprende un cuerpo de perforación cilíndrica centrada, en la que se aloja un vástago oscilante en función de émbolo, y cuya base superior se halla vinculada indirecta y articuladamente a un punto intermedio de la palanca general del sistema, Teniendo en una de las secciones laterales y huecas, el compartimento abierto destinado a recibir el envasado de un extracto odorante y desinfectante el cual es vertido en el depósito general del agua en el momento de la pulsación de la palanca de mando, en tanto que en el tercer compartimento se reserva la opción al montaje de otro aparato complementario y pulverizador, destinado a la aromatización del ambiente externo y superior al nivel del agua.
- 15.- 2ª.- Un dispositivo auxiliar para depósitos de descarga según la reivindicación primera, caracterizado por que el émbolo que se cita, cuya altura es menor que la del cuerpo cilíndrico, determina una cámara de compresión en la parte alta del mismo a la cual tiene acceso el líquido desodorizante, mediante una perforación taladrada en una
- 20.-
- 25.-
- 30.-



- altura oportuna de la pared de la sección maciza del reivindicado cuerpo central, teniendo la correspondiente canalización de salida, en un conducto valvular coincidente con el límite inferior de la cámara receptora
- 5.- valvula que está dispuesta radialmente y que vierte su contenido hacia el interior de la cubeta-deposito general.
- 10.- 3ª.- Un dispositivo auxiliar para depositos de descarga, según la reivindicación anterior, caracterizado porque a la base inferior del émbolo que se cita, se solidariza una platina en la que se hacen depender por atornillamiento, dos varillas iguales en longitud que se elevan paralela y libremente por el interior del cuerpo macizo hasta sobresalir por el límite superior, donde se enlazan con unas cabezas en las que se establece un eje transversal, que las une, recibiendo en ellas al mismo tiempo la articulación de la palanca de accionamiento que tira de las mismas con movimiento ascendente al bascular dicha palanca bajo el efecto de la pulsación, del
- 15.- usuario.
- 20.- 4ª.-Un dispositivo auxiliar para depositos de descarga, según la reivindicación primera, caracterizado porque en la cavidad cilindrica en que se desliza el citado émbolo, y por debajo del volumen de la cámara de la bomba formada, se ensancha el cilindro para dar alojamiento a un resorte helicoidal circundante del mismo, del que depende a causa de su espontánea dilatación, la regresión a su posición de partida, coincidiendo con la aspiración de una nueva carga del extracto, que efectua el embolo al
- 25.- descender a su punto de reposo.
- 30.-

25-5-74

-8-

182821



5ª.- UN DISPOSITIVO AUXILIAR PARA DEPOSITOS DE
DESCARGA.

Según se describe en la presente memoria que
consta de ocho hojas escritas a máquina por una sola
5.- cara y dibujos.

Madrid a 1 Agosto 1972

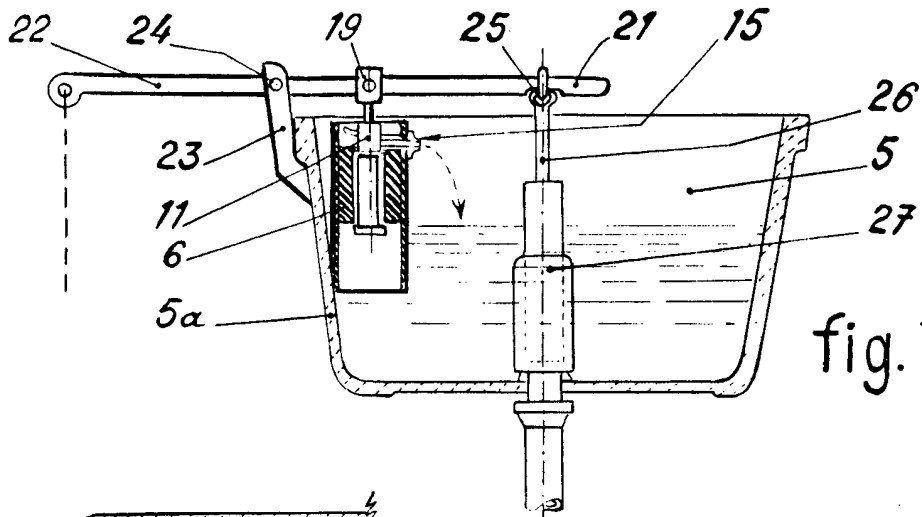


fig.1

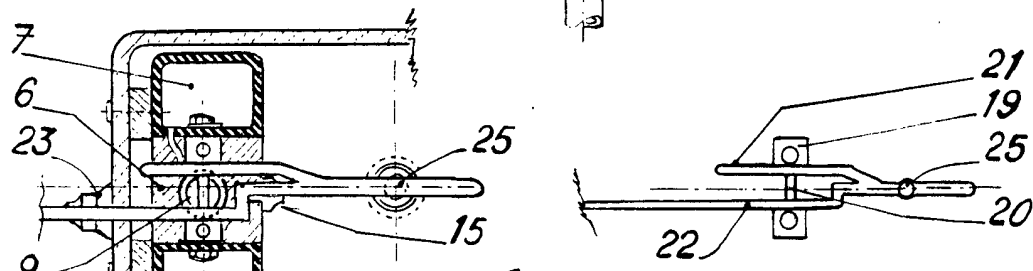


fig.2

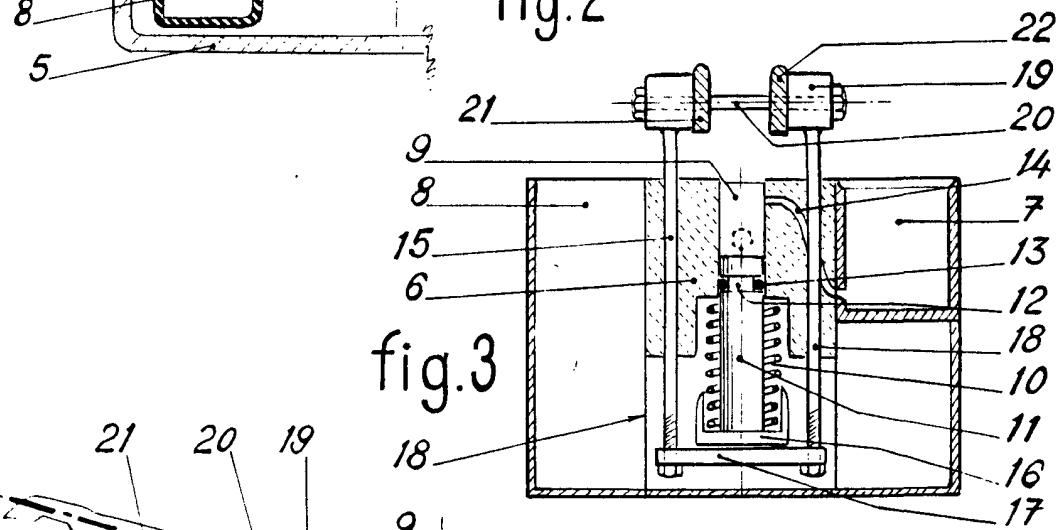


fig.3

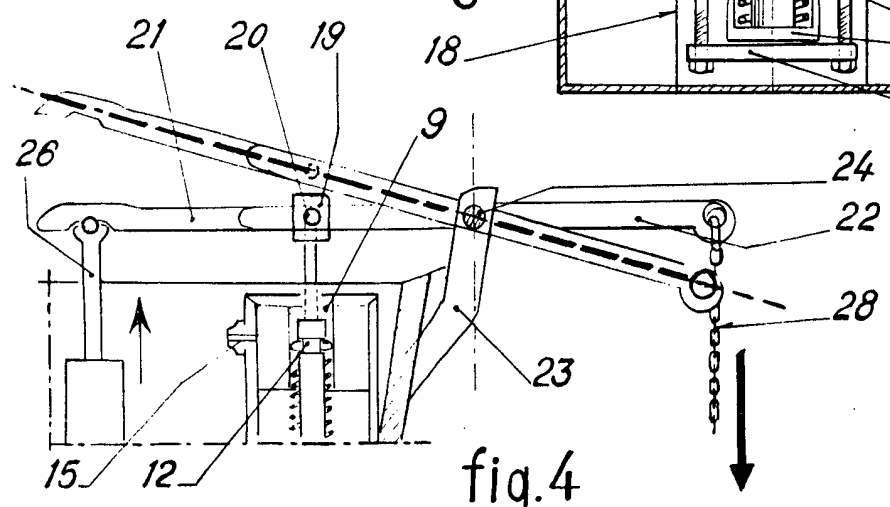


fig.4

Escala variable

1 AGO 1971