

182761



**MALA REPRODUCCION  
POR DEFECTO DEL ORIGINAL**

182761

**PATENTE DE INVENCION**

por 20 años

por "UNAS MEJORAS EN EL MONTAJE DE LAS CAFETERAS EXPRES",  
a favor de D. José Girbau Rubinat, de nacionalidad espa-  
ñola, residente en Barcelona, Rosal, 93.

=====

MEMORIA DESCRIPTIVA

Una larga experiencia en el montaje de las cafete-  
ras expés, y particularmente las enseñanzas recogidas  
a través de una dilatada serie de reparaciones efectua-  
das en las cafeteras expés provistas de rescaldador, o  
sea de calentador termoeléctrico suplementario para ser-  
vicios individuales de infusión fuera de las horas de ma-  
yor afluencia de público, han inducido al recurrente a  
idear unas mejoras en estas cafeteras particularmente  
proyectadas para reducir al mínimo las causas de avería  
y accidente.

5.  
  
  
  
  
  
  
  
  
  
10.

Siendo estas mejoras nuevas y de su propia inven-  
ción, el recurrente solicita que se le garantice en su  
propiedad y exclusiva explotación mediante la concesión  
de la Patente de invención a que se refiere la presente  
memoria descriptiva.

15.

Para mejor comprender el alcance de las mejoras ideadas nos vamos a referir a los dibujos que a título de ejemplo se adjuntan a esta memoria.

- Esencialmente con las mejoras ideadas se provee al
20. aparato rescaldador, que como se sabe queda alojado en el interior de la envolvente principal de una cafetera exprés, y por tanto no visto desde el exterior, de una válvula especial de seguridad que no permite ser fraudulentamente manipulada para recargarla, y cuya eficacia a los
25. efectos de seguridad es absoluta. Tiene ello mucha importancia porque hasta el presente, se desdeñaba bastante esta vital cuestión manteniéndose el criterio que por ser el rescaldador de uso individual tenía el fluido ya fuese
30. agua o vapor, una salida asegurada a través del propio conducto de evacuación al cacillo o filtro de utilización; y como es fácil deducir tal criterio es erróneo pues precisamente el café depositado en el filtro es de por sí una substancia de resistencia al paso tan variable que puede taponarlo, y existe además el riesgo tan frecuente de ob-
35. strucciones por incrustaciones calcáreas en dicho tubo de salida. Por otra parte las válvulas de seguridad corrientes por la misma razón del peligro de incrustaciones calcáreas pueden obstruirse e inutilizarse con facilidad; y en el supuesto de que funcionen correctamente ocurrirá probable y
40. generalmente que al producirse una elevación peligrosa de la presión se levantarán las válvulas con relativa suavidad, sin producir apenas ruido, con lo que por estar ocultas, no se enterará el manipulador, perdiéndose inutilmente agua y fluido eléctrico y estropeándose la ración de
45. café.



En el mismo orden de ideas, se ha simplificado y rectificado la posición de los conductos para facilitar la limpieza interna. Se han suprimido pasos angostos y alambrica-

50. dos. Finalmente el cuerpo cilíndrico del rescaldador se cierra con dos bases superpuestas unidas entre sí por cuatro pernos exteriores con lo que con ello facilita la inspección y limpieza a fondo.

55. En la figura A puede verse el conjunto del aparato rescaldador dispuesto para ser montado en una cafetera exprés en el interior de su envolvente, para alimentar a uno de sus brazos. Al cerrar las bases -18-19- con los cuatro pernos -20- con sus correspondientes palomillas, no resulta nunca necesario manipular la junta central -1- que sirve para embornar el conductor de corriente, lo que como se sabe motiva ahora algunas averías por causa de alteraciones en los aislamientos. La base superior -18- va provista del tapón -2- que además de servir para la limpieza y la descalcificación del rescaldador tiene la utilidad de servir de válvula de seguridad.

65. En efecto, en el detalle puede verse que este tapón -2- va roscado a un embudo -3- cuya boca mayor se cubre con una platina laminada y calibrada de plomo -21- la cual se rasgará o abrirá al aumentar la presión interna en el aparato; y será así forzoso revisarlo todo y cambiar la platina antes de poner al aparato de nuevo en condiciones de servicio. Los bornes -1- y -4- son los conductores de corriente.

75. En la figura letra B puede verse el detalle del grifo de entrada de agua que se acciona como sigue. Cuando coinciden los orificios -5- -6- -7- -8- el agua está cerrada y se desvaporiza el rescaldador. Haciendo girar el eje -9- del disco -5-6- queda cerrado el paso de desvaporado y se provoca la entrada de agua por -10- en forma capaz de ser regulada a voluntad por el manipulador según sea la potencia de la corriente eléctrica hasta que consiga hacer salir el agua a través del rescaldador al grado de ebullición. El agua saldrá por el orificio -11- que unido con el -12- pasará al ca-

80.



cillo que contiene el café.

En la figura letra C, se detalla el soporte sujetador de la canilla; los números -13-14-15- son los conductores de agua, vapor y desagüe, se utilizan cuando la caldera de la cafetera exprés está en funcionamiento. Para ello el eje -9- debe estar en posición contraria a su normalidad. Para funcionar con el rescaldador eléctrico se deberá inclinar la manivela de la canilla en sentido oblicuo a derecha o izquierda, Poniendo el -9- en sentido vertical funciona el rescaldador eléctrico quedando cerrados los orificios -13-14-15 actuando directamente el -11- y -12- del rescaldador.

El tubo -16- sirve para la entrada de agua a presión y el -17- es el tubo de desagüe o descarga.

De lo descrito se deduce que los peligros de avería serán mínimos por la fácil inspección de todos los órganos vitales y por la eliminación de codos complicados que antes existían.

A los efectos legales de la Patente que se solicita serán variables todos cuantos detalles no afecten, alteren, cambien o modifiquen la esencia de las mejoras descritas.

N O T A.-

Se reivindica como objeto de esta Patente de invención:

1.- Unas mejoras en el montaje de las cafeteras exprés, caracterizadas por el hecho de dotar al rescaldador, o calentador suplementario termoeléctrico de una válvula de seguridad propia consistente en una placa calibrada de plomo. El hecho de que esta placa se ajuste a un embudo o acceso para la limpieza interna del calentador mediante un anillo roscado a la boca exterior de dicho embudo. Asimismo el hecho de que el calentador se resuelva mediante un cuerpo cilíndrico o prismático cuyas dos bases se cubren con tapas ajustados a sus bordes sobre las correspondientes pun-



- 6
115. tas elásticas y afianzadas a presión entre sí por tres o más tirantes roscados a tuercas o palomillas para facilitar el cómodo y rápido desmontaje del calentador y para su fácil limpieza y descalcificación interna, sin tener que desmontar los bornes de los electrodos del calentador.
120. 2.- Las propias mejoras de la reivindicación anterior, caracterizadas por el hecho de que se resuelva el tubo de salida del calentador mediante sin curvas ni codos hasta el filtro o cacillo donde se forma la infusión y asimismo, el hecho de que tanto la conexión de este tubo con el cacillo, como el grifo de maniobra presenten sus orificios enfrentados a un tape que facilite su inspección.
- 125.

Sean cuales fueren las circunstancias que concurren con la esencialidad de la Patente de invención definida en las anteriores reivindicaciones, cual objeto es:

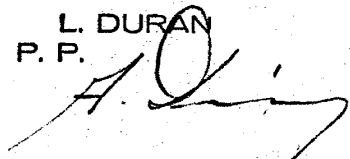
130. 3.- "UNAS MEJORAS EN EL MONTAJE DE LAS CAFETERAS EXPRES".

Consta la presente memoria de cinco hojas foliadas, mecanografiadas por una sola cara y del dibujo unido a la misma.

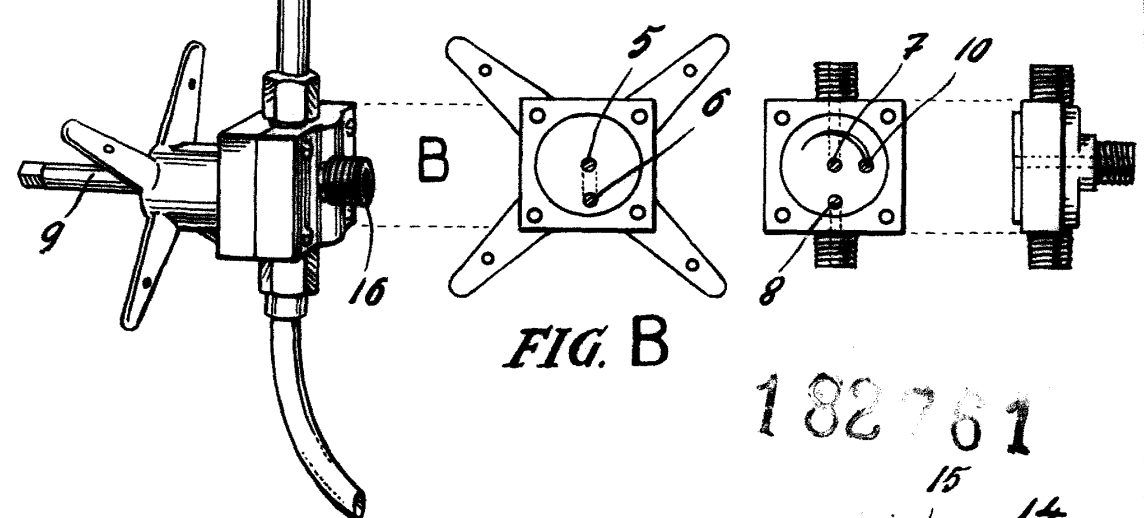
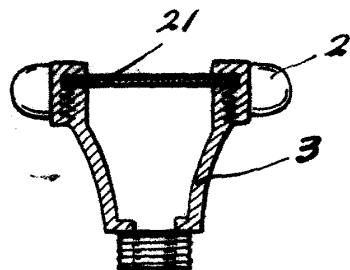
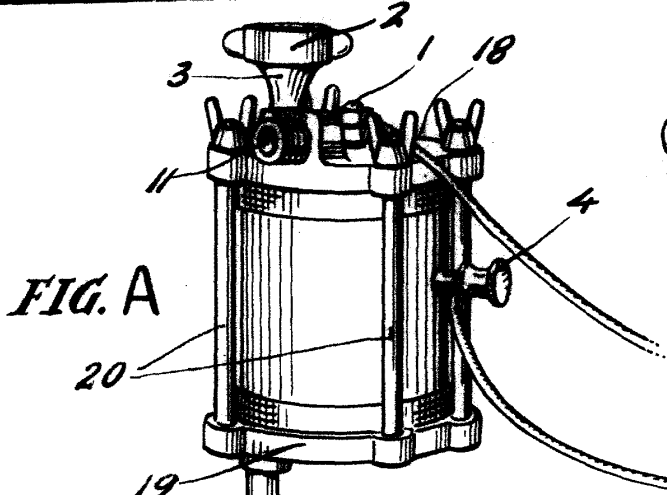
135. Barcelona nueve de enero de mil novecientos cuarenta y ocho.

P. A. de D. José Girbau Rubinat,

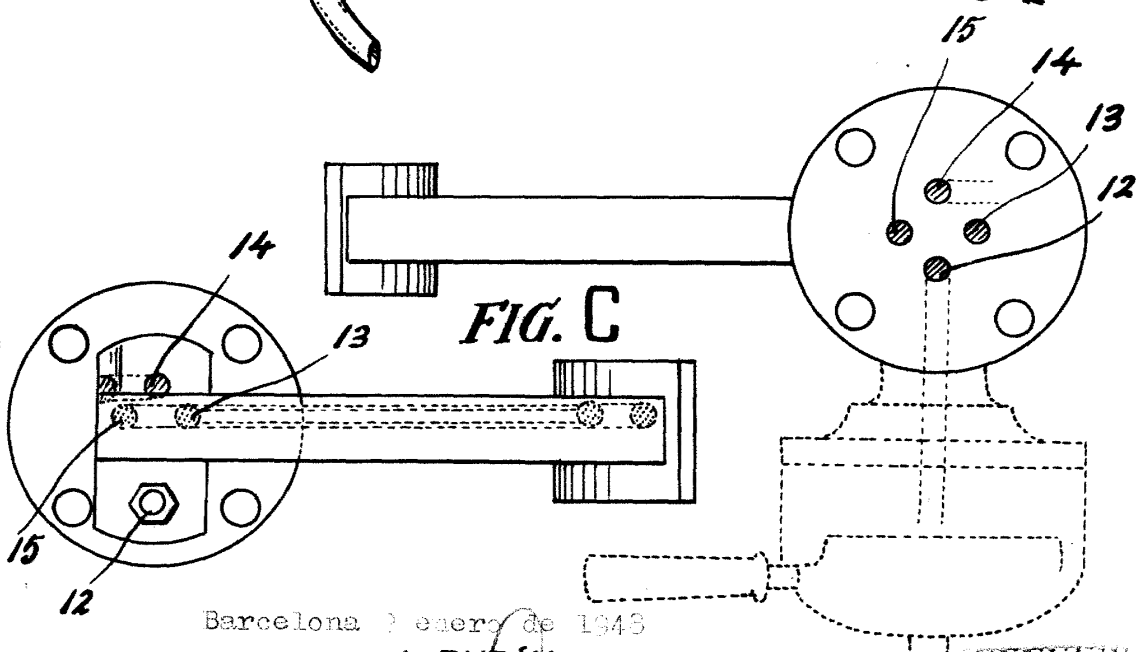
L. DURAN  
P. P.



MA LA REPRODUCCION  
POR DEFECTO DEL ORIGINAL



182761



Barcelona, 2 de enero de 1948  
 L. DURÁN  
 P. P.

Escala Variable

