

182732



SECCION TECNICA
CLASIFICACION I. P. C.
CLASE <u>E05</u>
SUBCLASE <u>F</u>

M O D E L O

D E

U T I L I D A D

a favor de Don Alberto SANGENIS LINÁN, de nacionalidad española, residente en Barcelona, Paseo San Gervasio, 57 bis, por "TOPE PARA PUERTAS Y ANÁLOGOS".

- . -

MEMORIA DESCRIPTIVA

La presente invención se refiere a un tope para puertas y análogos, de constitución muy simple y fácil colocación.

Como es sabido se utilizan topes para evitar el desplazamiento de puertas y ventanas en su movimiento de apertura, más allá de un punto determinado, salvando así de posibles golpes y roces a la pared, mueble y objeto próximo a la puerta.

Este tipo de topes a base de un taco elástico y un tornillo de anclaje no da el resultado apetecible porque

5.  
10.

1827

4 JUL



fácilmente se desprende el tornillo a consecuencia de los golpes. Otras realizaciones con las que se pretende evitar este inconveniente han resultado excesivamente costosas.

5. Con el fin de evitar los inconvenientes expuestos se ha ideado el tope para puertas y análogos objeto de la invención, que comprende una armadura rígida formada por un perfil dotado de alas laterales con superficie revestida de una película autoadhesiva protegida de origen mediante una lámina desprendible, cuyo perfil forma un saliente en la cara opuesta a la recubierta por el adhesivo, en el que encaja a presión una pieza elástica a modo de capuchón.

10. El saliente del perfil está dotado de unos nervios laterales destinados a alojarse a presión en ranuras complementarias previstas en la cara interna del capuchón, a fin de evitar el desprendimiento fortuito del mismo.

15. Para la mejor comprensión de cuanto queda descrito en la presente memoria, se acompaña un dibujo en el que, tan sólo a título de ejemplo, se representa un caso práctico de realización del objeto de la invención.

20. En dicho dibujo, la figura 1 es una vista en perspectiva de la armadura con la lámina protectora parcialmente desprendida y el capuchón separado; la figura 2 es una vista en perspectiva del tope con el capuchón colocado sobre el saliente; la figura 3 es una sección transversal de la armadura con el capuchón separado y la figura 4 es una vista similar, pero con el capuchón colocado.

25. El tope para puertas y análogos descrito consta en el dibujo de una armadura -1- que comprende un saliente

4 JUL



5. -2- y dos alas laterales -3- recubiertas por la cara de aplicación mediante una película autoadhesiva -4- recubierta de origen por una lámina desprendible -5-. El tope -2- está dotado de unas pestañas laterales -6- coplanarias respecto a la cara superior.

Alrededor del saliente -2- ajusta expresión un capuchón elástico -7-, dotado en su cara interna de unas ranuras -8- para el encaje de las pestañas -6-.

10. Se comprende perfectamente que para fijar el tope en su posición basta desprender la lámina protectora -5- y unir la armadura -1- por la cara adhesiva -4-. Seguidamente puede colocarse el capuchón -7- que amortigua los golpes recibidos contra el saliente -2-.

15. El tope puede fabricarse partiendo de un perfil de longitud indeterminada, a partir del cual, y mediante cortes transversales se obtiene la armadura -1-. Ello representa una simplificación en el proceso de fabricación que beneficia el coste de la pieza terminada.

20. Por otra parte, si bien se ha representado en los dibujos el saliente -2- hueco, podría ser macizo si la naturaleza del material lo aconseja.

25. Serán independientes del objeto de la invención, los materiales empleados en la construcción de las piezas que componen el tope, formas y dimensiones de las mismas y cuantos detalles accesorios puedan presentarse, siempre y cuando no afecten a su esencialidad.



N O T A

Se reivindica como objeto del presente modelo de utilidad:-

5. 1. Tope para puertas y análogos, caracterizado esencialmente por el hecho de que comprende una armadura rígida formada por un perfil dotado de alas laterales con superficie revestida de una película autoadhesiva protegida de origen mediante una lámina desprendible, cuyo perfil forma un saliente en la cara opuesta a la recubierta por el adhesivo, en el que encaja a presión una pieza elástica a modo de capuchón.

10.

2, Tope para puertas y análogos, según la reivindicación anterior, caracterizado por el hecho de que el saliente del perfil está dotado a presión en ranuras complementarias previstas en la cara interna del capuchón.

15.

3. Tope para puertas y análogos.

La presente memoria descriptiva consta de cuatro hojas foliadas escritas a máquina por una sola cara.

Barcelona, 4 de julio de 1972

Alberto SANGENÍS LIÑÁN

p.a. L. PONTI

DP



4 JUL 1972

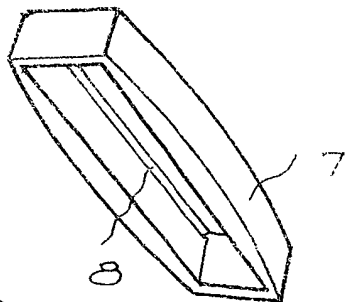


FIG. 1

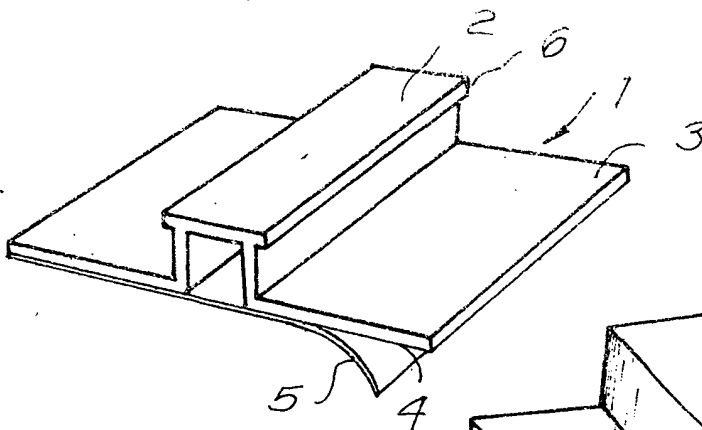


FIG. 2

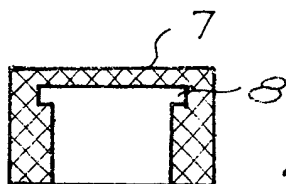
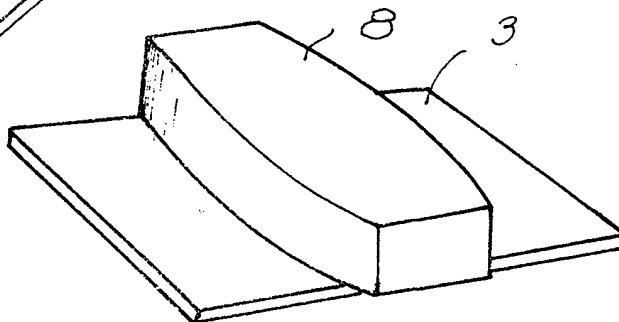


FIG. 3

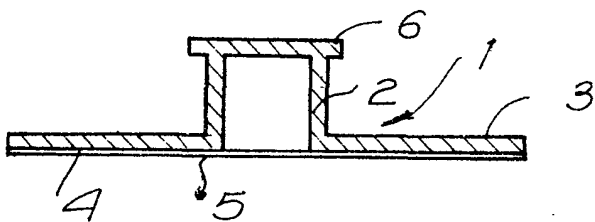
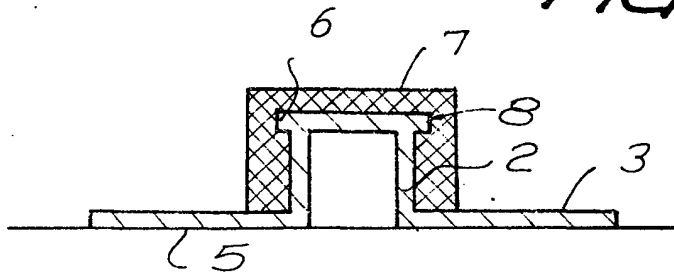


FIG. 4



Barcelona, a 4 de julio de 1.972

P.a. A. PONFI

P.P.