

7777

782708



SECCION TECNICA
CLASIFICACION I.P.C
CLASE A47
~~CLASE~~ J

MEMORIA DESCRIPTIVA
=====

Correspondiente a la solicitud de un MODELO DE UTILIDAD, por VEINTE años para todo el territorio español, a favor de Don José SANCHO GARCIA y Don José SANCHO PEREZ, de nacionalidad española, residentes en VALENCIA, Camino Viejo de Paterna, s/n., por: "MENAJE DE COCINA CON CALEFACTOR DE INDUCCION INCORPORADO".

- - - - -

Se refiere la presente Memoria Descriptiva que se une a solicitud de registro como Modelo de Utilidad por: "Mena- je de cocina con calefactor de inducción incorporado", cu- yas características de novedad le confieren la cualidad de aportar a los fines que se persiguen, ventajas mas que su- ficientes para aspirar en derecho al privilegio del regis- tro que se solicita.

5.

Es a todas luces indudable que el creciente campo de aplicación de los materiales termoplásticos, ya de por si bastante dilatado, lleva consigo, no solamente a la fabrica-

10.



182708

ción de objetos industriales que hasta el presente resultaba imposible, sino que ha invadido otras manufacturas que venian siendo reservadas a materiales clásicos como el hierro, aceros, bien desnudos, bien con baños de porcelana.

5. El objeto industrial que se preconiza, penetra en el campo del menaje de cocina, con los elementos calefactores, de alimentación eléctrica incorporados.

10. Las ventajas se destacan por sí solas, así por ejemplo el precio prohibitivo de los materiales férricos, se transforma en precio de venta asequibles incluso a las economías modestas.

15. No solamente por razón del precio, las economías modestas podrán disfrutar el confort que represente el tipo de objeto industrial de que nos estamos ocupando, sino también, la seguridad de que no se producirán cortocircuitos, puesto que la naturaleza termoplástica del material empleado, lo garantiza.

20. Es otra ventaja unidas su naturaleza no conductora de la electricidad, la naturaleza no conductora del calor, lo que salva al cien por cien el riesgo de tomar una olla o cafetera y quemarse las manos, es decir en los materiales metálicos existe una peligrosidad latente al corcocircuito y a la quemadura.

25. Aún aumenta su manejabilidad la circunstancia de la ligereza de peso y si a ello añadimos la salvaguarda que



representa al consumo, de energía eléctrica indudablemente mayor en los materiales metálicos, al ahorro de las calorías y a una mas duradera conservación de la temperatura alcanzada, queda evidenciada que en virtud de las características fundamentales del menaje que se preconiza goza de aliciente muy por encima de todo lo ya conocido.

Añadiremos que los aislamientos eléctricos son facilísimos de alcanzar, por lo que incluso con las manos mojas pueden manejarse sin peligro, así como también resulta innecesario el empleo de trapos o paños en defensa de las temperaturas altas.

Gozan también de una mayor resistencia los golpes y de la posibilidad de poseer, sin costo adicional una tan gran belleza de color, como surtida gama cromática.

Sustancialmente consiste en el cuerpo de la pieza de cocina sea olla, marmita, cazo, o cafetera pava, etc., postestativamente dotada de primer fondo consustancial por termomoldeo o postizo tal que un disco metálico con los bordes curvados hacia abajo incrustados en el material de la pieza é independientemente de esta selectividad un segundo fondo que se recibe contra un cajeado o engarce machimbradamente determinado en los bordes inferiores del cuerpo de la pieza, puede ser plano, es decir según un disco o en forma de casquete en el cual caso viene dotado exteriormente de unos tetones a modo de patitas é interiormente de unos soportes al



9827

anillo de inducción que queda fijo con su núcleo entre el primero y segundo fondos.

5. Por tanto, entre el primero y segundo fondos, existe un espacio capaz de alojar en forma fija al elemento calefactor de inducción que es alimentado mediante una conexión a red, que se enchufa mediante un cajetín o base a este efecto termomoldeado con el cuerpo de la pieza.

10. Se acompañan unos dibujos en los que se muestra una manera de llevar el invento a la práctica, haciéndose constatar de manera expresa que carece de carácter limitativo en sus detalles toda vez que se citan solamente a título de ejemplo.

15. La figura A, muestra una olla prevenida para primer fondo postizo y segundo fondo plano, viéndose en alzada, parcialmente seccionada y en planta.

La figura B, presenta parcialmente fraccionadas una alzada y una planta mostrando la incorporación del equipo de inducción calefactor.

20. La figura C, muestra una alzada seccionada, un detalle y una planta del cuerpo de la pieza que nos ocupa vista interior, viniendo el detalle en planta vista exterior o sea por el fondo.

La figura D, la componen tres vistas fragmentadas y seccionadas del detalle principal del cuerpo.

25. La figura E, presenta en planta y perfil parcialmente



seccionado el fondo postizo idealmente de naturaleza metálica.

La figura F, muestra en planta yalzada el equipo calefactor de inducción eléctrica.

- 5. La figura G, la componen tres vistas de la misma olla en las que, opcionalmente, el primer fondo es consustancial del cuerpo de la pieza.

La figura H, presenta una vista fraccionada y seccionada del acoplamiento del equipo calefactor a la olla.

- 10. La figura I, presenta una vista en planta, otra en perfil y dos detalles del segundo, fondo selectivamente plano.

La figura J, muestra para una cafetera pava con primer fondo postizo un segundo fondo en casquete en alzada y su sección, y planta.

- 15. La figura K, es un detalle en sección del montaje del elemento calefactor para esta pieza o cafetera pava.

La figura L, muestra en planta y alzada el fondo postizo idealmente en naturaleza metálica.

- 20. La figura M, es una sección de alzada del cuerpo de la cafetera pava y planta vista inferior.

La figura N, son las mismas vistas de la figura anterior o figura M, en que opcionalmente el primer fondo es consustancial.

- 25. La figura O, muestra el fondo en casquete opcionalmente previsto en planta superior é inferior y alzadas vista y

6
- 182708 -



seccionada.

La figura P, es un conjunto de perfiles mas corrientemente previstos para este tipo de piezas.

5. Como queda descrito, el cuerpo -1- figuras A, B, C, D, G y H, de la pieza fabricado por termomoldeo en material adecuado, recibe el primer fondo postizo -2- figuras A, B, C, D, E, J, K, L y M, bajo el cual se incorpora el equipo calefactor -3- figuras A, B, F, G, H, J y K, por inducción eléctrica que apoya en el segundo fondo -4- figuras A, B, H
10. é I, selectivamente plano viniendo el equipo eléctrico alimentado mediante conexión a red, que se enchufa en la base o cajetín -5- figuras A, B, C, G y H termomoldeadas con el cuerpo de la pieza.

15. Se protege térmicamente mediante la placa aislante -6- figuras B, G y H, que apoya en el segundo fondo, acoplado en forma machimbrada en el engarce -8- figuras C, D, G y M.

20. El equipo eléctrico se sujeta mediante los soportes o puentecillos -7- figuras C, D, G, H é I del primer fondo postizo, dotados de un arqueamiento o garganta de ajuste -9- figura D, en donde se acopla el núcleo magnético -10- figura F, y su bobina de inducción -11-.

Si el primer fondo -12- figuras G y H es consustancialmente determinado por termomoldeo, en nada cambia las características del invento, puesto que es un detalle accesorio.

25. Si opcionalmente se selecciona el segundo fondo, en



122703

5. forma de casquete, nada cambia de lo dicho y así el cuerpo de esta pieza, por ejemplo una cafetera pava -13- figuras J, K y M, comprenderá con el fondo en casquete los soportes -14- figuras J, K, M y O, apoyados los infrapuestos en el repetido fondo en casquete -15- figuras J, K y O, aislado térmicamente por la placa -16- figuras K y J.

La alimentación de energía se práctica sin variación mediante el cajetín o base -17- figuras J y M.

10. Todas las características prevelecen aunque el primer fondo -18- figura N sea consustancial y el segundo en casquete viniendo en este caso dotado de las patitas -19- figura O.

15. Suficientemente descrito el invento, así como una manera de llevarlo a la práctica, se hace constar de manera expresa que el mismo acepta modificaciones de detalle siempre que éstas no afecten a su fundamento.

N O T A

En resumen: El MODELO DE UTILIDAD, recaerá sobre las particularidades características de las siguientes:

20. R E I V I N D I C A C I O N E S

25. 1ª.- Menaje de cocina con calefactor de inducción incorporado, caracterizado porque comprende el cuerpo de la pieza termomoldeado en material adecuado, tal que en naturaleza termoplástica y consustancialmente el fondo a profundidad ventajosamente determinado para alojar bajo él, el ele-



- mento electrocalefactor de anillo magnético y núcleo de inducción convencionales, alimentados por conexión a red, a cuyo efecto el cuerpo de la pieza, presenta determinado, igualmente por termomoldeo, un cajetín o base para dicha conexión, apoyando el anillo magnético en una pluralidad de salientes ventajosamente determinados, su mitad superior contra el primer fondo y su mitad inferior contra el segundo fondo y porque este segundo fondo se acopla machimbradamente en un engarce o cajeadado a este fin determinado en la parte interna del borde inferior del cuerpo de la pieza, estando constituido por un disco plano y opcionalmente por un casquete dotado exteriormente de tres o mas de tres tetoncillos a modo de patas é interiormente de los citados soportes del anillo magnético y una protección termoaislante.
- 5.
- 10.
15. 2ª.- Menaje de cocina con calefactor de inducción incorporado, caracterizado porque sin variación de ninguna otra de las características según reivindicación primera, el primer fondo opcionalmente viene consustancialmente determinado o bien postizo y constituido por un disco de naturaleza idealmente metálica con los bordes arqueados hacia abajo incrustados contra el cuerpo de la pieza por su cara interna.
- 20.
- 3ª.- "MENAJE DE COCINA CON CALEFACTOR DE INDUCCION INCORPORADO".
25. Todo tal y como queda descrito y reivindicado en la

182703



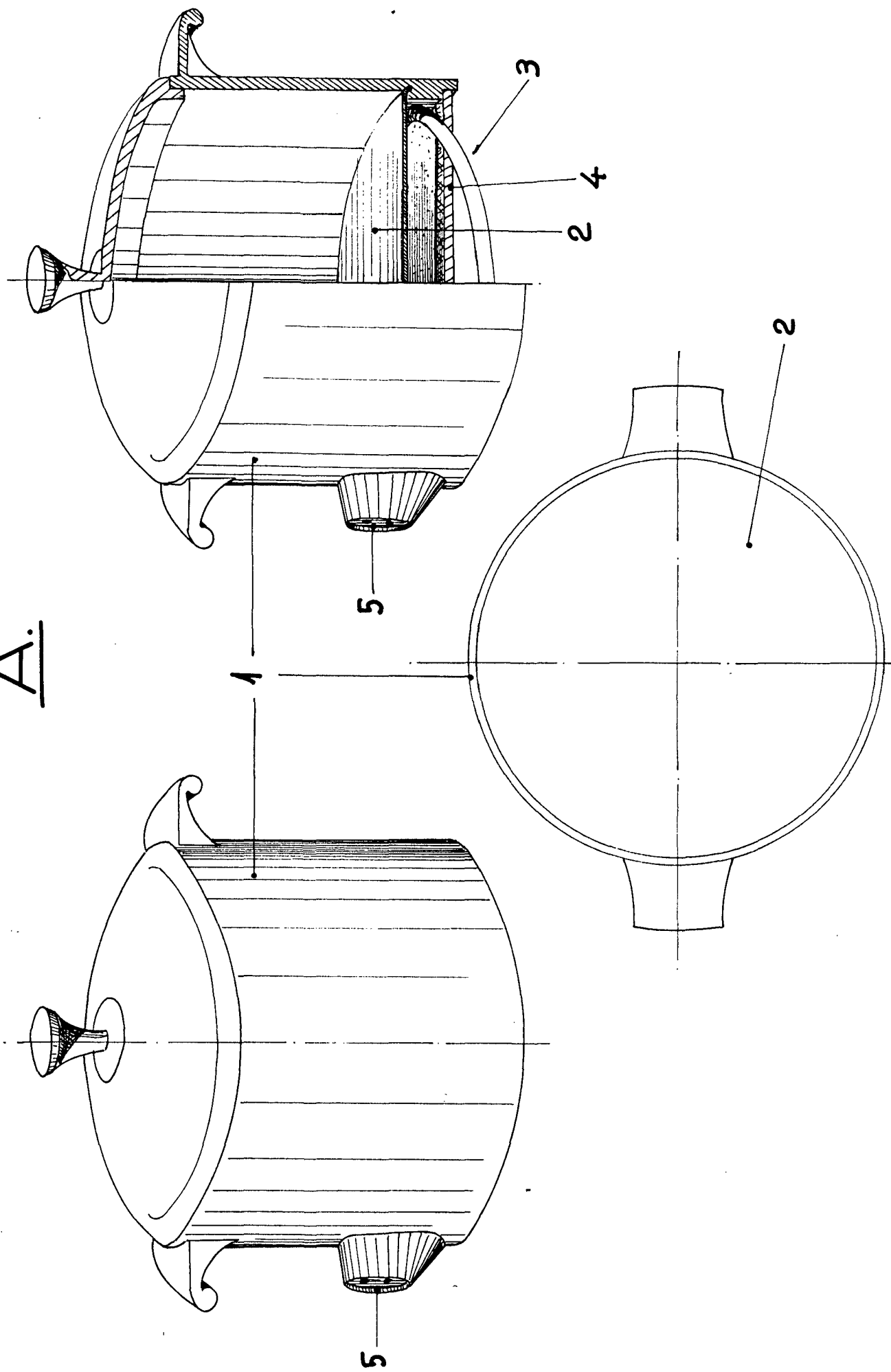
presente Memoria que consta de nueve hojas mecanografiadas por una sola de sus caras y se ilustra con los dibujos que a la misma se acompañan.

Madrid, a 27 de Julio de 1.972.

A handwritten signature, possibly 'P. Berro', enclosed in a large, loopy oval. The signature is written in dark ink and is surrounded by several horizontal lines that appear to be part of the document's layout or a scanning artifact.

1927

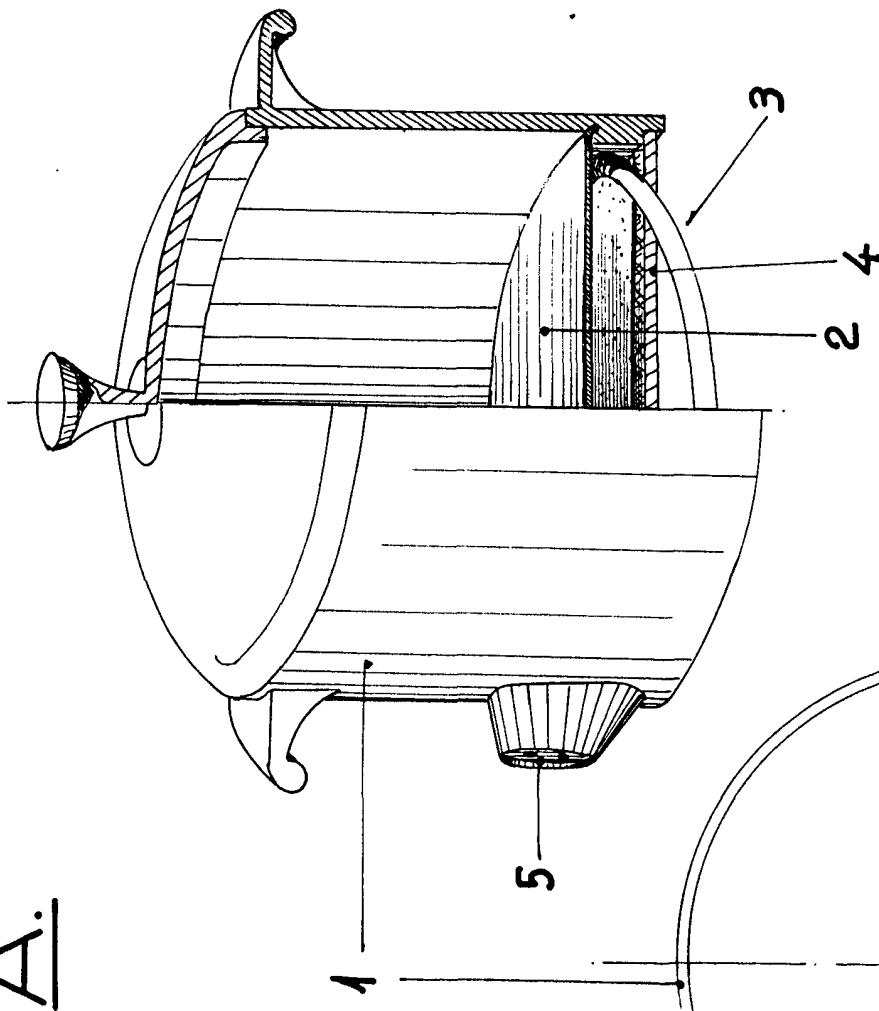
A.



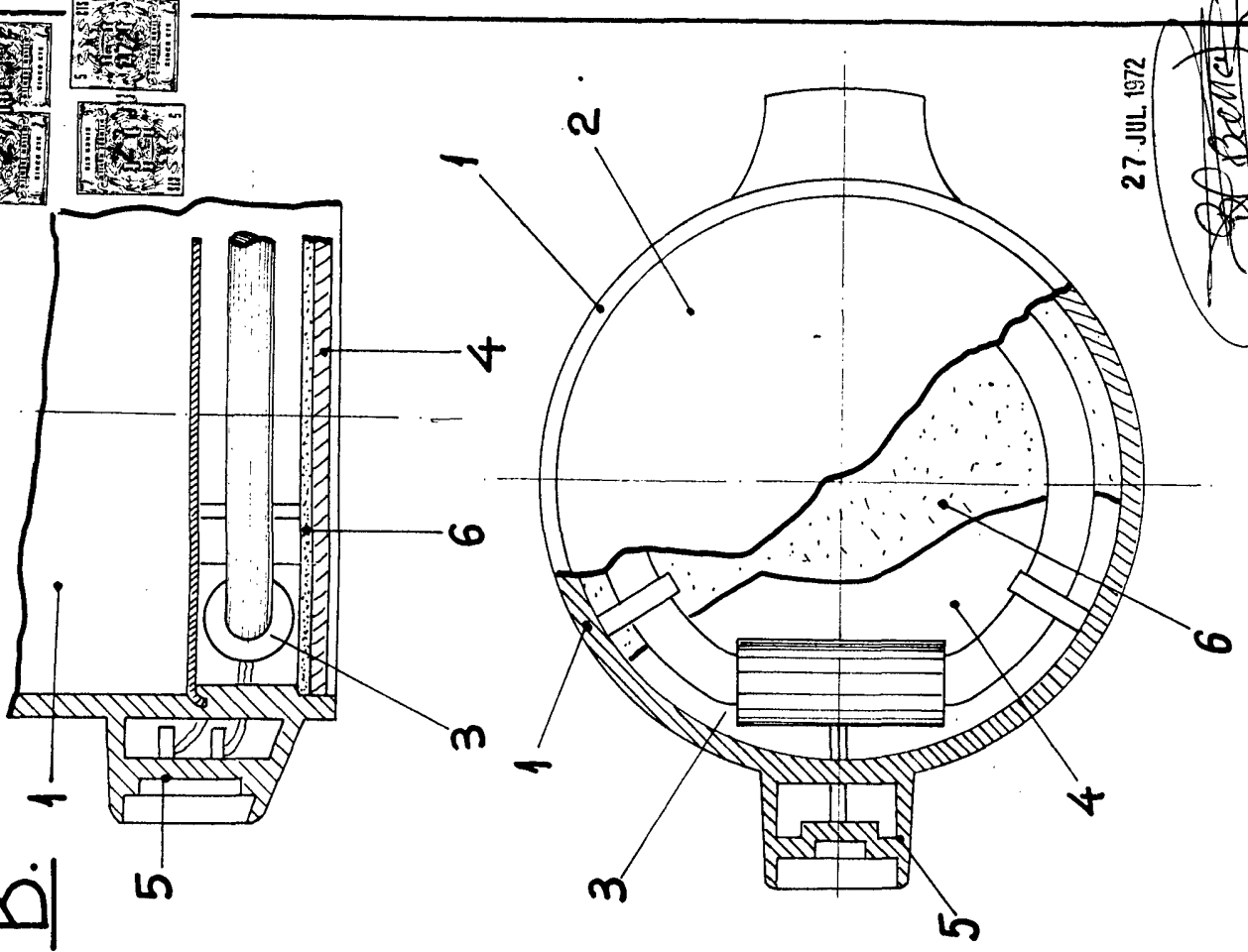
SANCHO PEREZ.

HOJA 1^ª DE CINCO.

A.



B.



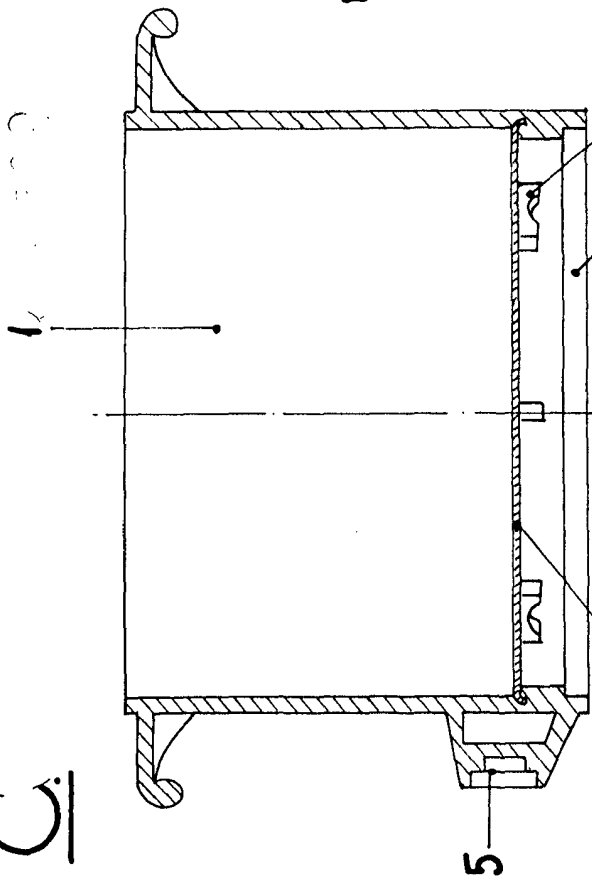
27 JUL 1972

SANCHO PEREZ

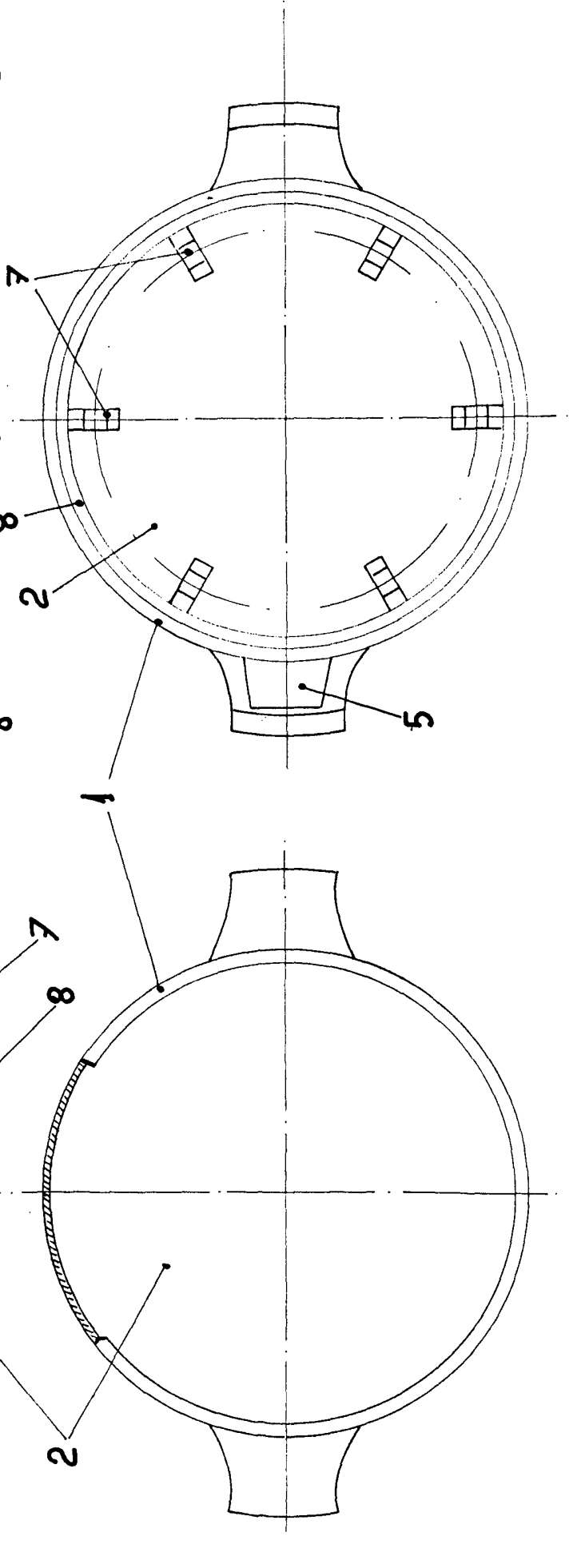
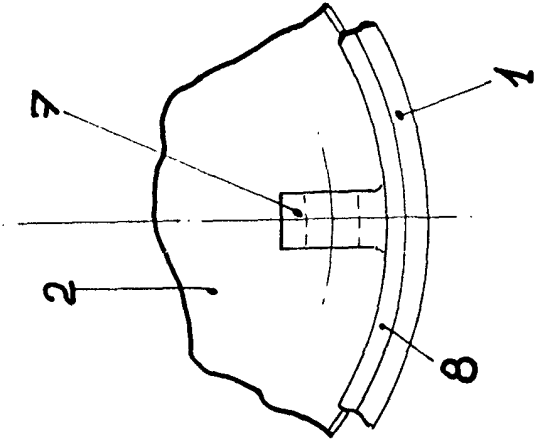
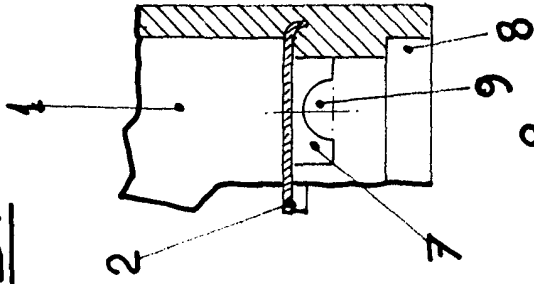
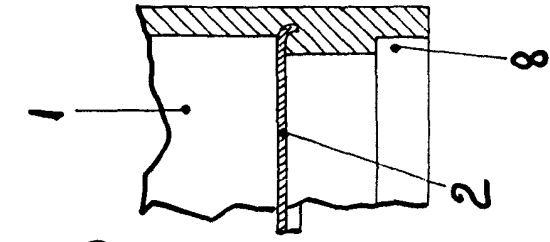
ESCALA VARIABLE.

D. JOSE SANCHE GARCIA Y D. JOSE SANCHE PEREZ.

C.



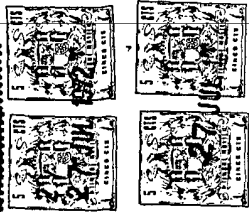
D.



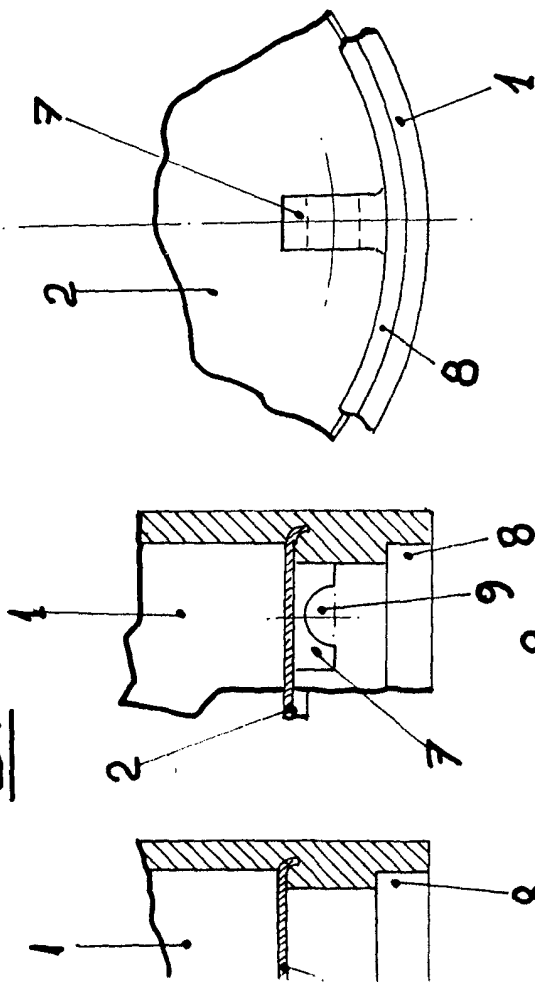
MANCHO PEREZ.

30.000.000

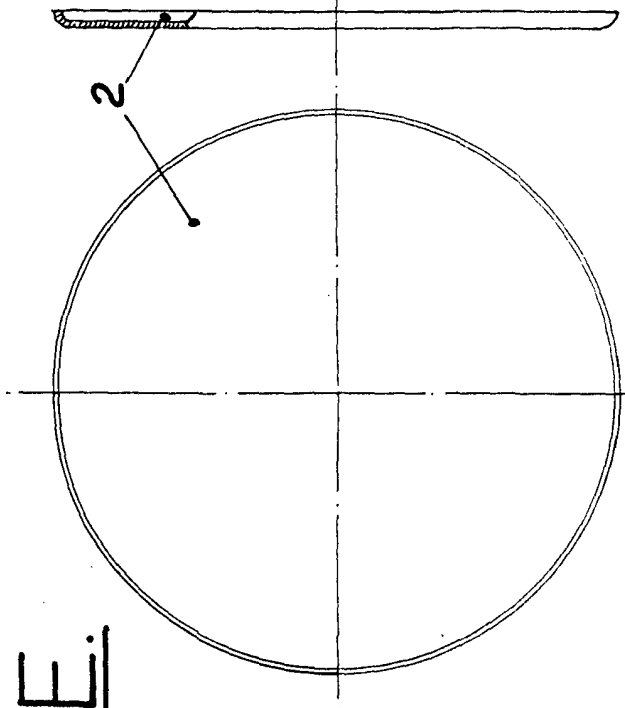
HOJAS DE CUBO.



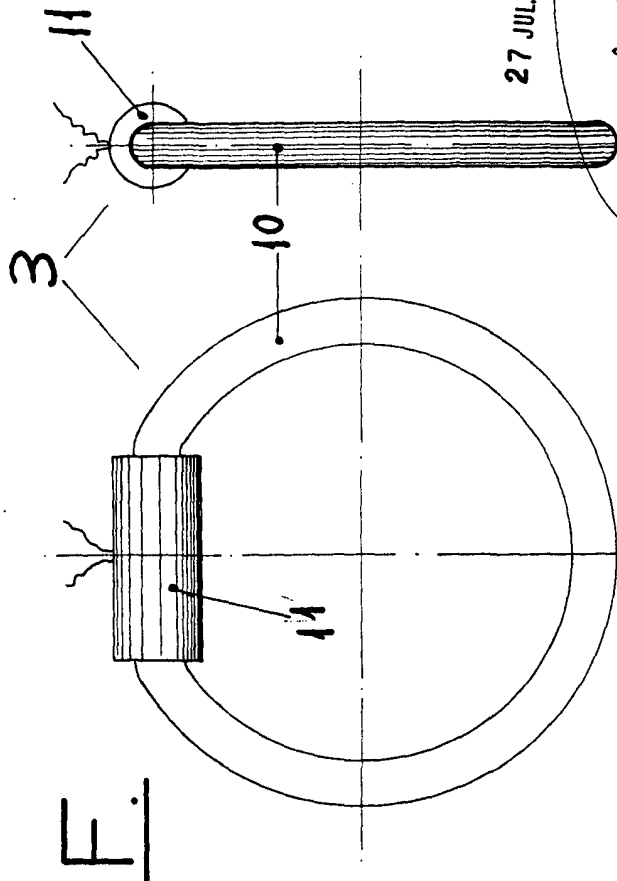
D.



E.



F.

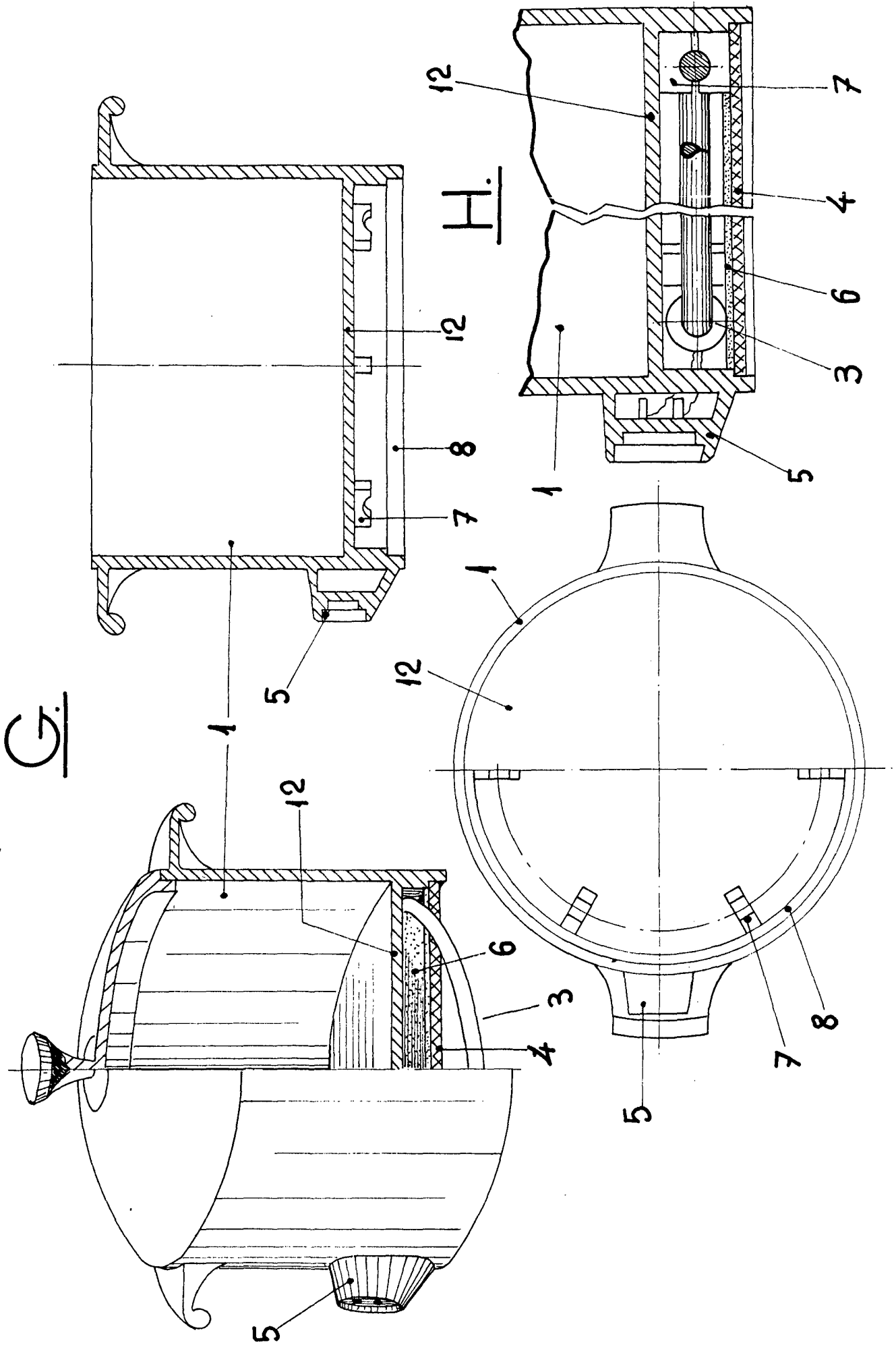


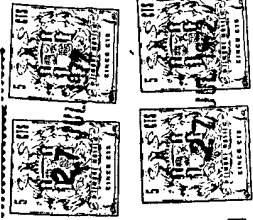
27 JUL 1972

Mancho Perez

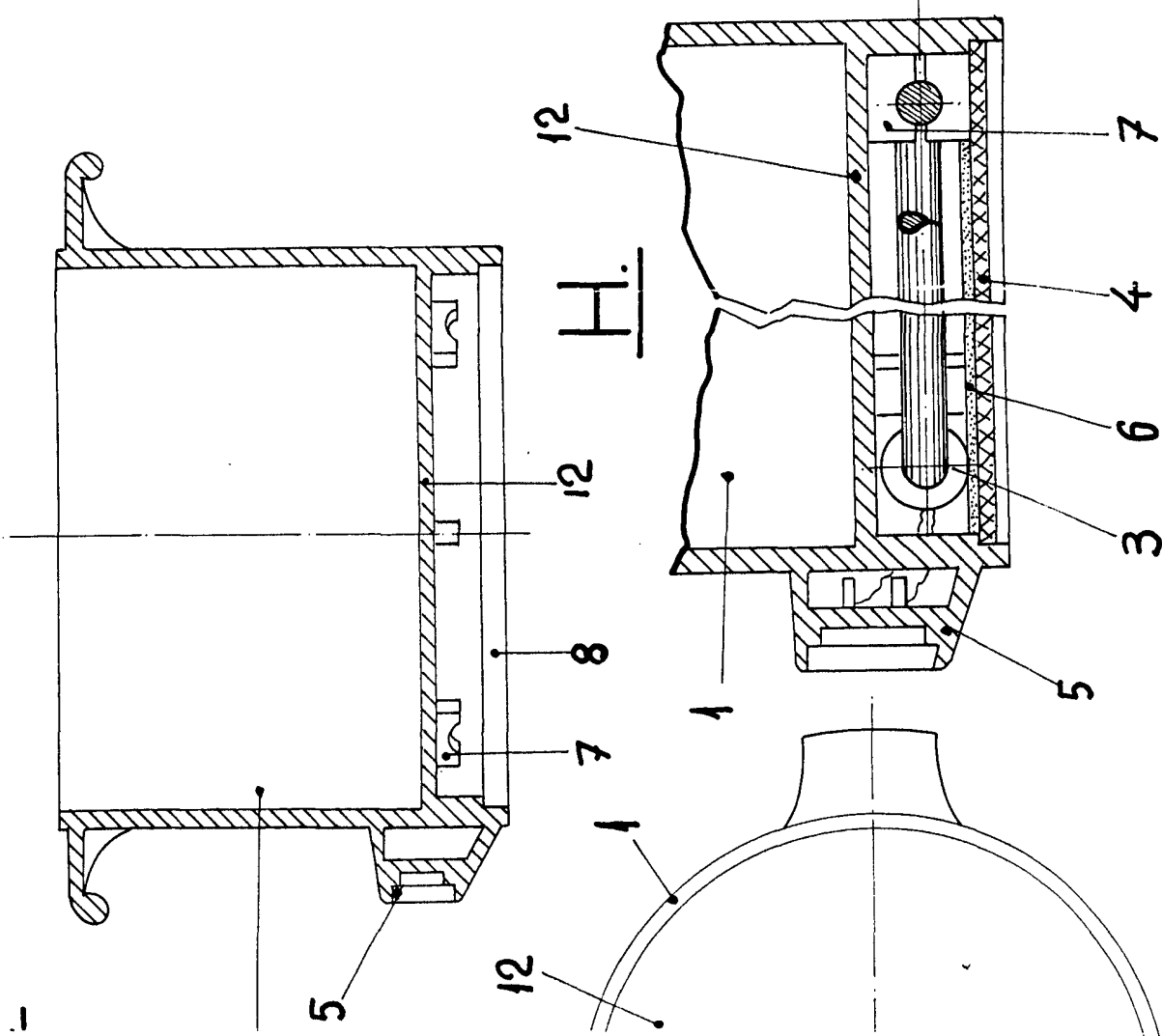
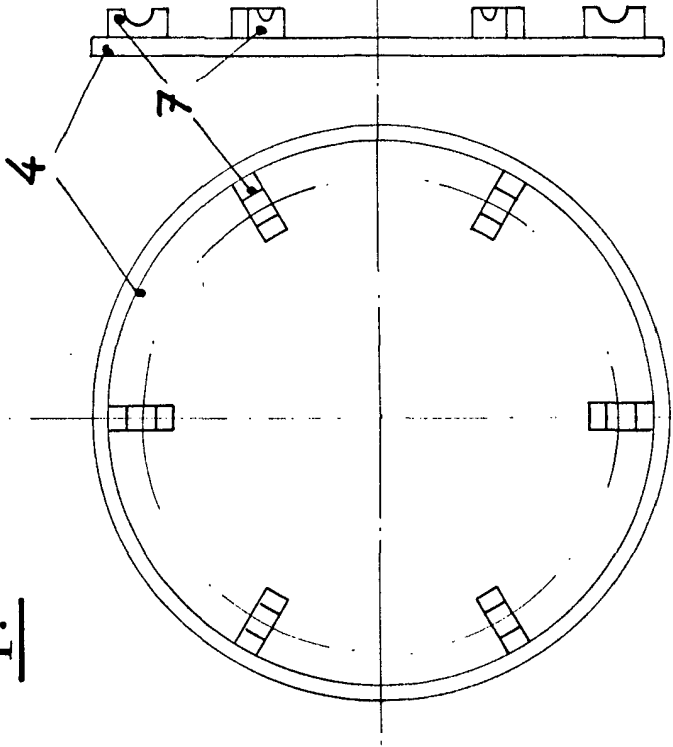
ESCALA VARIABLE.

G.

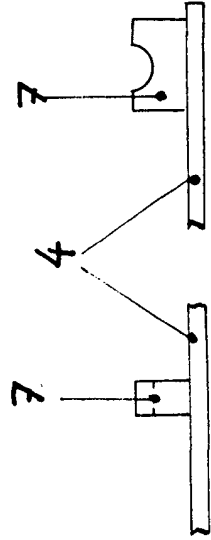




I.



H.

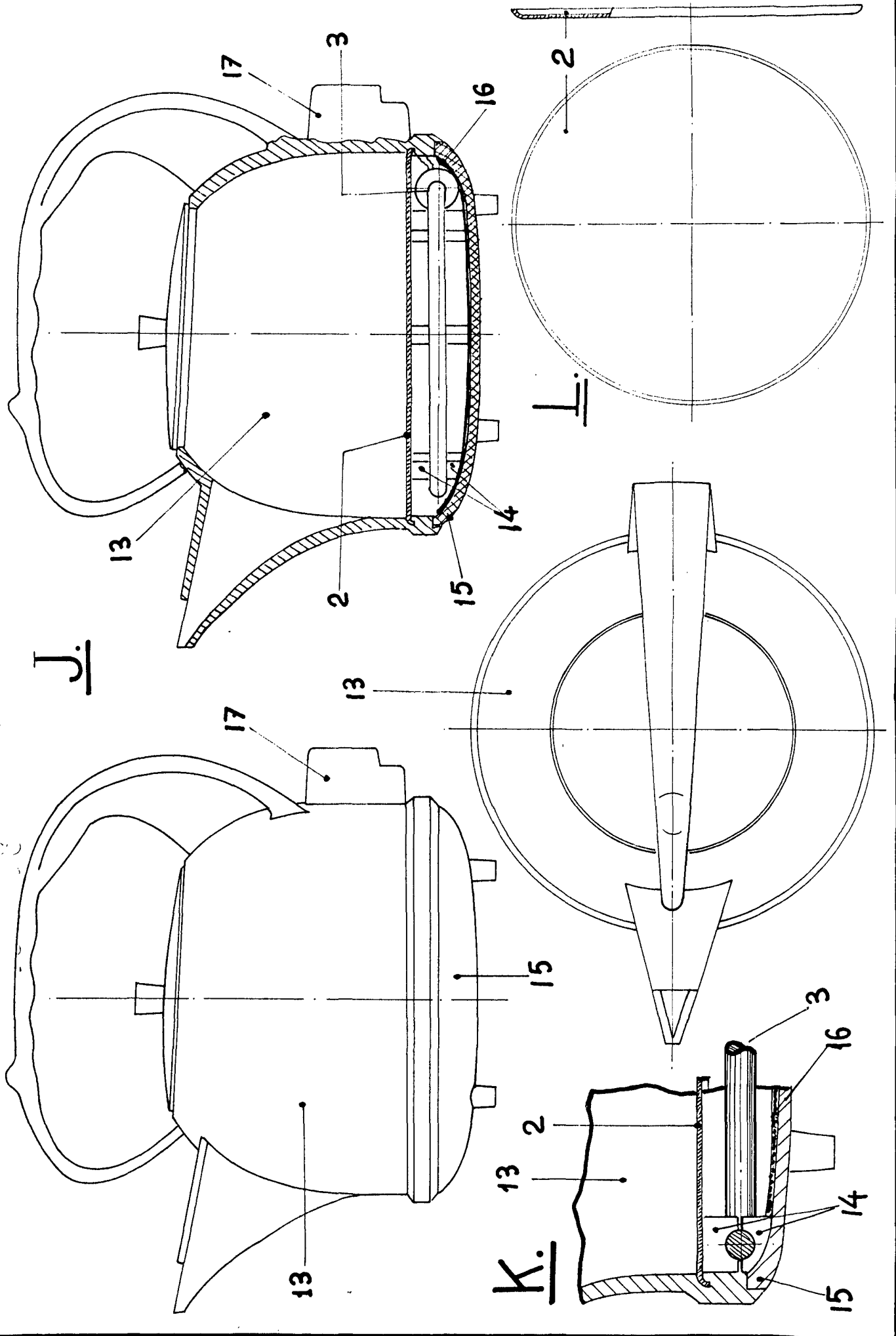


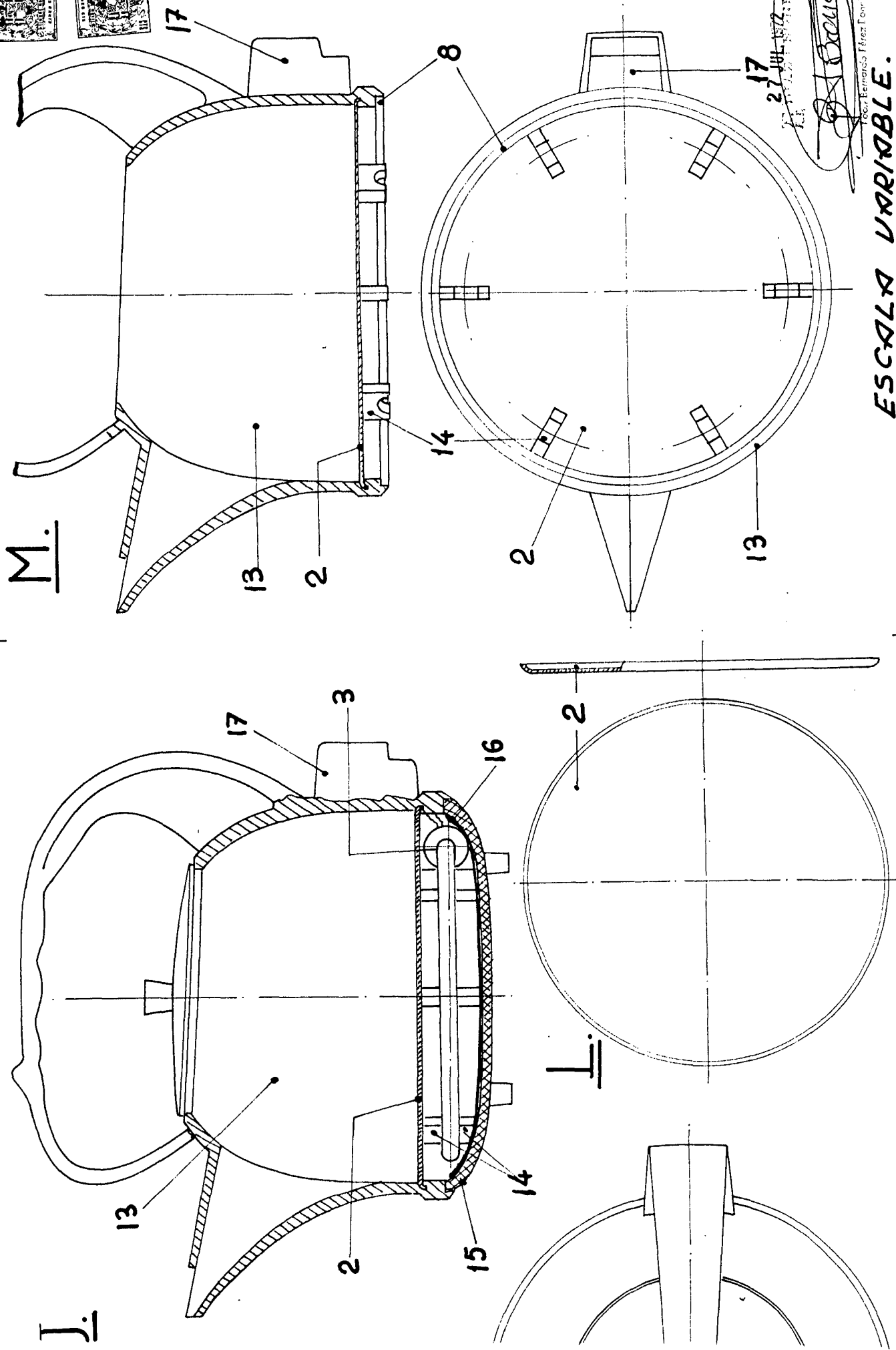
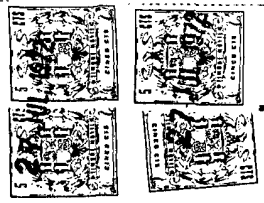
27 JUL. 1972

Sancho

ESCALA VARIABLE.

D. JOSE SANCHEZ GARCIA Y D. JOSE SANCHEZ PEREZ.



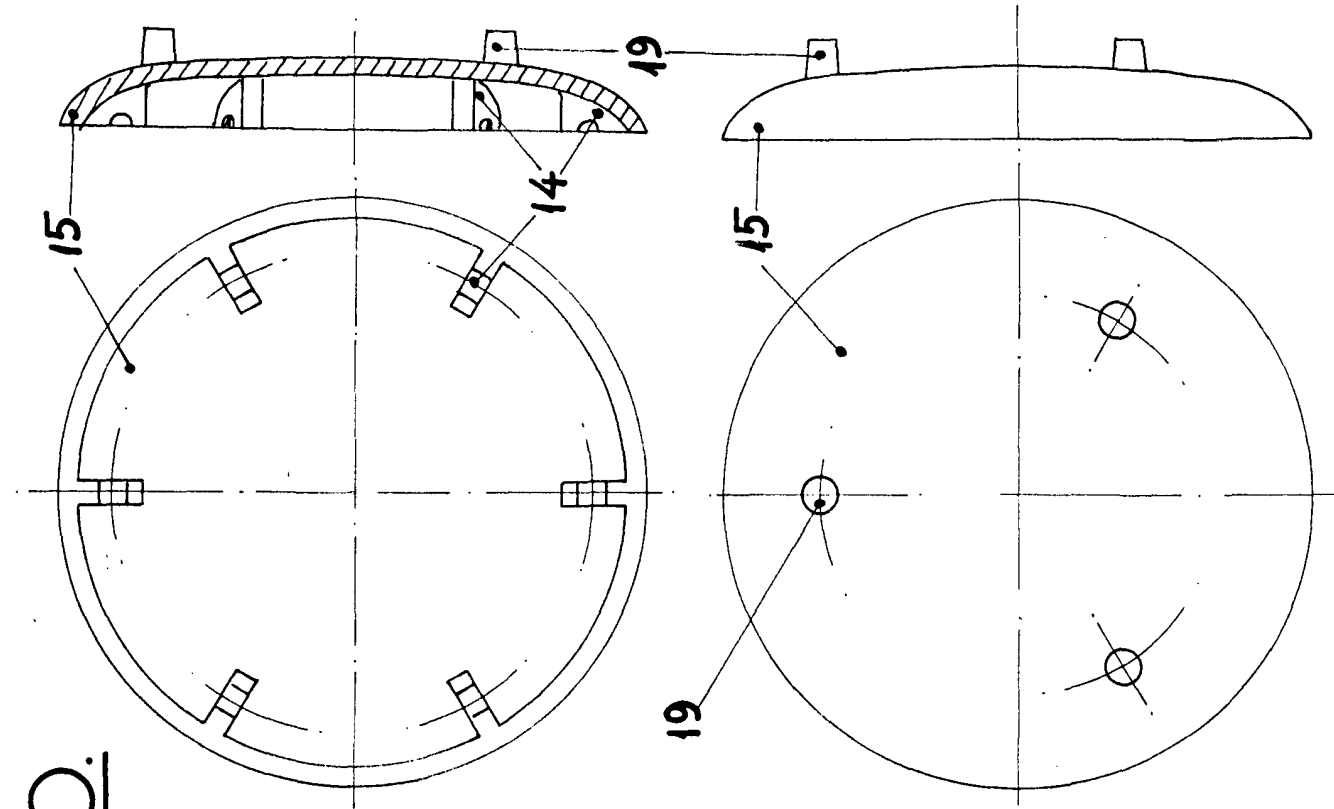


ESCALA VARIABLE.

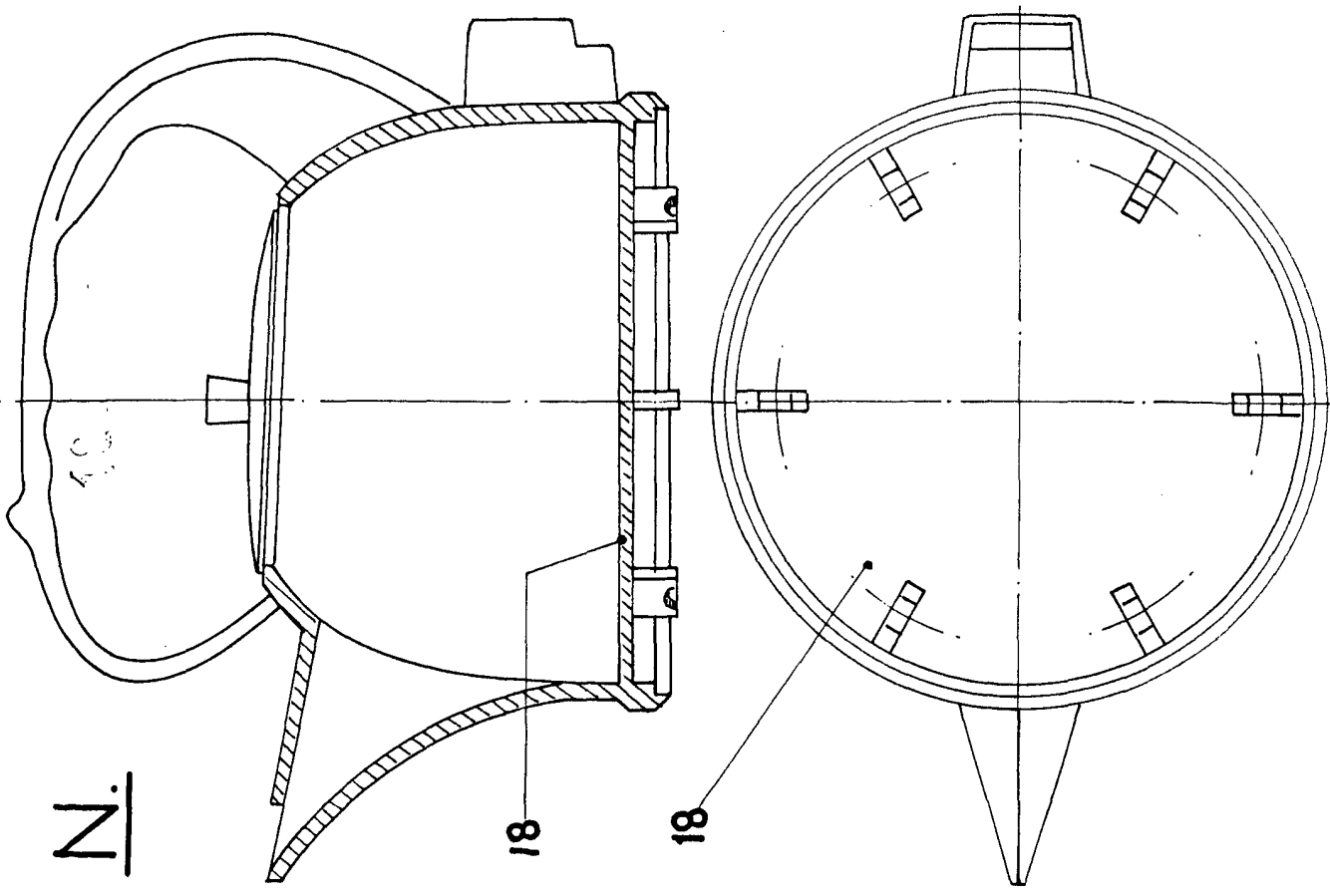
27 JUL 1972
SANCHO PEREZ
FOR. Hermanos Pérez, Tor.

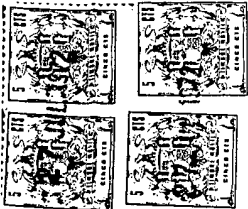


O.

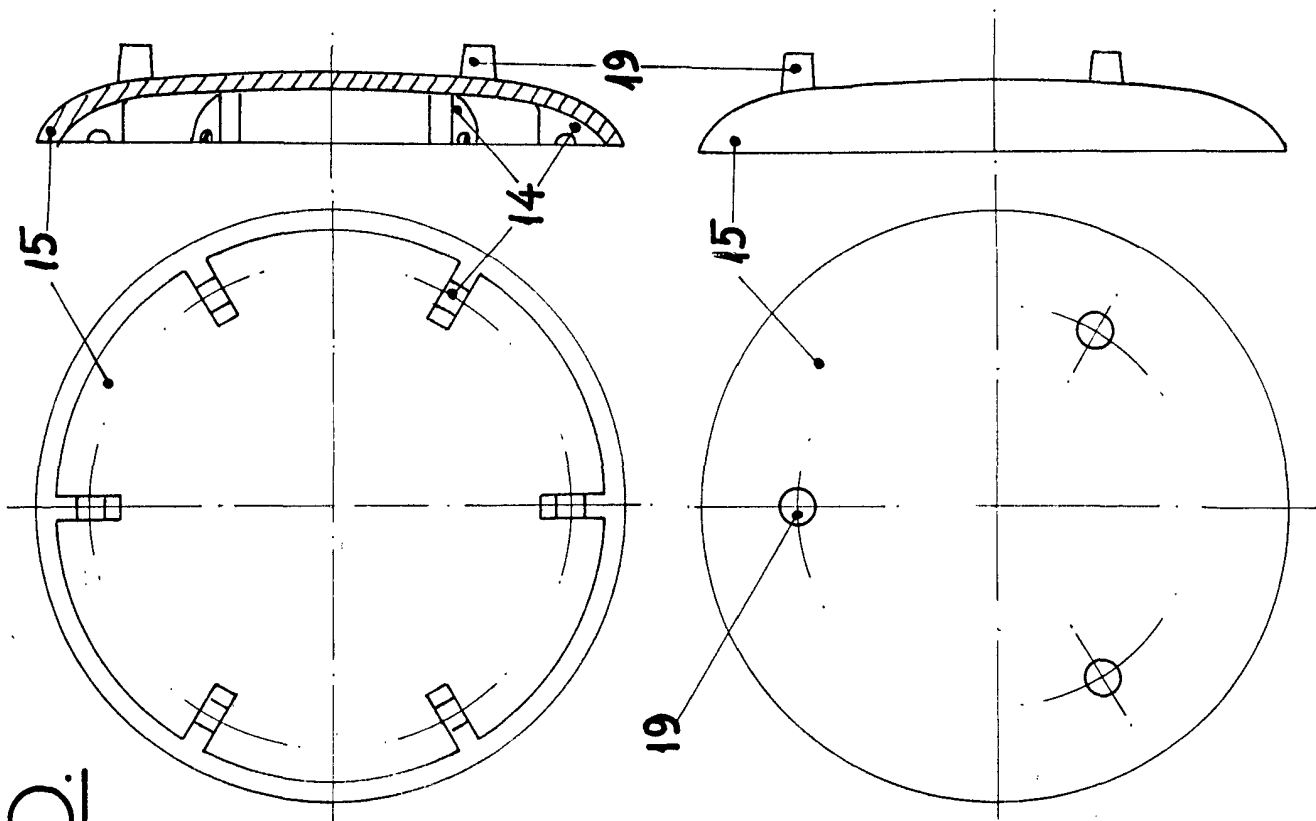


N.

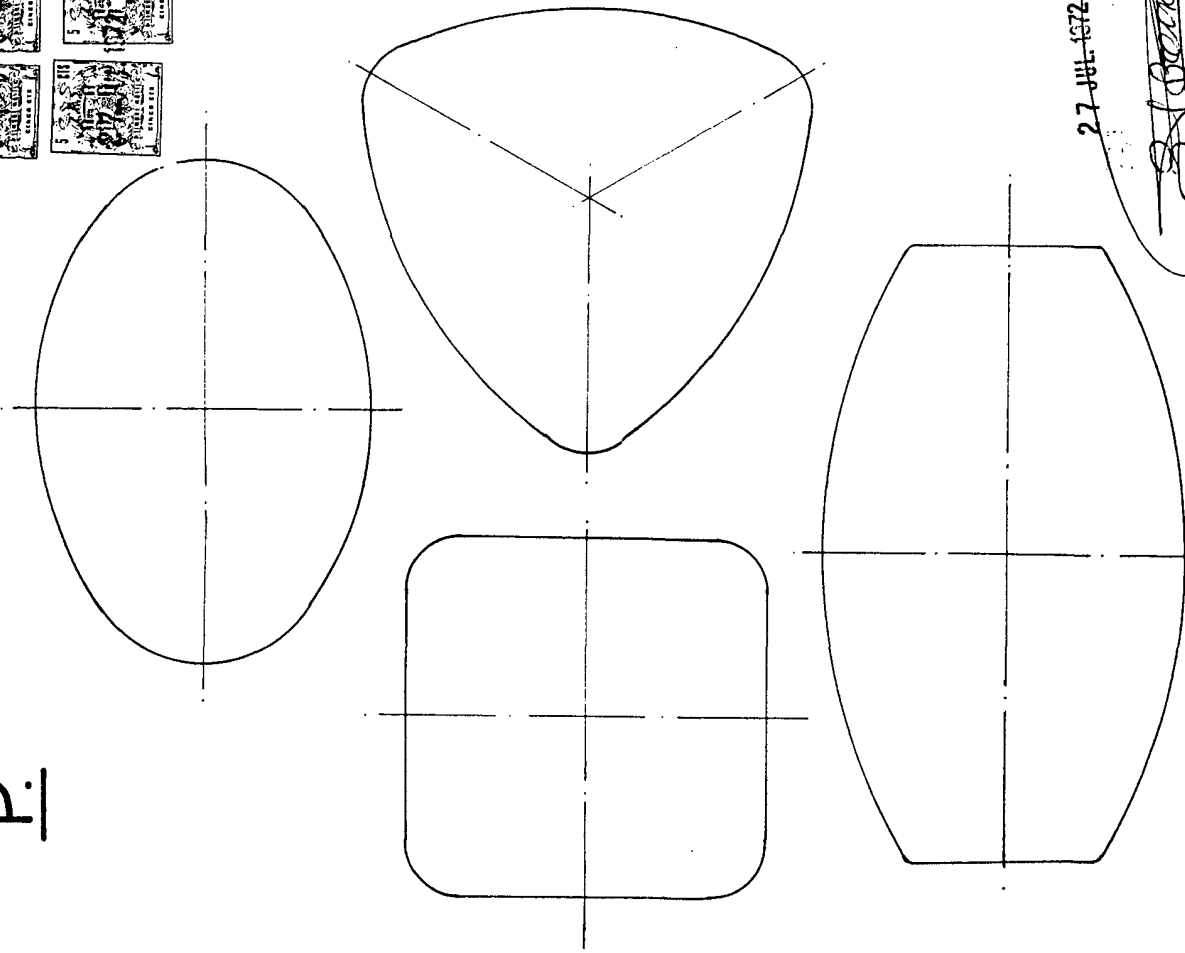




O.



P.



27 JUL 1972

S. S. S.

ESCALA VARIABLE.