



182707



SECCION TECNICA
CLASIFICACION I. P. C
CLASE <u>B65</u>
CLASE <u>D</u>

MEMORIA DESCRIPTIVA
 =====

Correspondiente a la solicitud de un MODELO DE UTILIDAD, por VEINTE Años para todo el territorio español, a favor de Don José SANCHO GARCIA y Don José SANCHO PEREZ, de nacionalidad española, residentes en VALENCIA, Camino Viejo de Paterna, s/n., por: "BIDON DE DOBLE TAPA ESTANCA Y ESPECIALMENTE APILABLE".

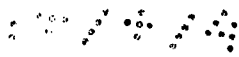
- - - - -

Se refiere la presente Memoria Descriptiva que se une a solicitud de registro como Modelo de Utilidad a un "Bidón de doble tapa estanca y especialmente apilable", cuyas características de novedad le confieren la cualidad de aportar a los fines que se persiguen, ventajas mas que suficientes, para aspirar en derecho al privilegio del registro que se solicita.

5.

La tendencia en el mercado de productos y materias primas, así como especialmente productos alimenticios, refiriéndonos concretamente a los que su presentación se realiza

10.



182707



- en estado líquido, y también en estado sólido, cuanto están mas o menos finamente divididas, como por ejemplo los productos en polvo y los áridos, presiona en el sentido de suprimir la distribución a granel y si bien los llamados containers pueden cubrir un cierto campo del gran mercado, es indudable que sin embargo la cantidad de productos que han de ser transportados y distribuidos en menores cantidades, vienen presentando la dificultad de poderse practicar con agilidad en el manejo del envase, con rapidez en la carga y descarga del mismo, con seguridad de su conservación, con hermeticidad que garantice la imposibilidad de derrames, con facilidad de toma de muestras y con universalidad con objeto de que al atender diversos tipos de productos a transportar quede garantizado el retorno del envase a "envase lleno".
- 5.
 - 10.
 - 15.

Todas estas cualidades, de las que cada una constituye una ventaja y su concurrencia en un objeto industrial, le convierte de excepcional utilidad, se dan el bidón que se preconiza, que, además, es realizable en materiales termoplásticos que son mucho mas livianos que los materiales metálicos.

- 20.

El bidón que se preconiza, se caracteriza por estar formado por dos medios cuerpos, según una sección transversal a media altura de la forma típica de un bidón.

Para facilidad de expresión, denominaremos medio cuer-

- 25.



po superior al que viene dotado en su base de la boca de carga y descarga, y de inferior a la otra mitad, si bien claro está en una forma artificiosa de posición, puesto que puede adoptar cualquiera otra posición.

5. Ambos medios cuerpos, se unen por sus bordes enfrentados a cuyo efecto vienen dotados de unos regruesamientos volados que determinan sendos anillos con sus cantos en perfil en gruesa y redondeada "T".

10. La fijación y obturación la practica un zuncho o aro ventajosamente grueso y dotado de dos alojamientos machimbrados, uno para cada uno de los perfiles de los medios cuerpos del bidón.

15. Este cierre es permanente, de obturación estanca y el zuncho o cerco que sobresale forma equipo con sendos grupos de salientes consustanciales de los cuerpos superior é inferior, para el rodado del bidón en posición tumbada.

20. El cuerpo inferior presenta al fondo ligeramente cóncavo y dotado de un acusado saliente anular que actúa de base de aplicación al suelo, a cuyo efecto, viene reforzado interiormente por una pluralidad de escuadras que lo arriostan, con opción a que entre escuadra y escuadra venga dotado de un agargantado para posible circulación de líquido bajo él.

25. El medio cuerpo superior, viene dotado de una ancha boca prevista de un corto cuello cilíndrico de roscado ex-



La figura C, presenta una vista fraccionada y seccionada del montaje del bidón o acoplamiento de los dos semicuerpos, y un detalle de la colocación del cerco de unión.

5. La figura D, presenta un semicuerpo superior, en alzada, su sección longitudinal, planta semiseccionada y sendos detalles de la boca y aro de cierre, y unión al cuerpo inferior.

La figura E, está compuesta por las mismas vistas referidas al semicuerpo inferior.

10. La figura F, muestra en alzada y detalle la variante almenada del aro de apoyo al suelo.

La figura G, muestra sendas plantas y alzadas semiseccionadas de los tapones principal y secundario.

15. Como ya se ha descrito, consta de un cuerpo base o inferior -1- figuras A, C y E y otro superior -2- figuras A, B, C, D y H inamoviblemente unidos por un cerco -3- figuras A y C y dotado de una tapa roscada -4- figuras A, B, G y H o tapón principal contra el que dispone un tapón secundario -5- figuras A, B y G.

20. Dicho tapón principal, lleva una rosca interior -6- figuras B y G, por la que se acopla a la rosca -7- figuras B y D del cuello de la boca del bidón y mediante un doble tabique -8- figuras B y G cierra, en laberinto, la boca del repetido bidón con hermeticidad en virtud del nervio anular concéntrico -9- figuras B y D de que viene dotada la boca
- 25.



del bidón y que constituye un huelgo -13- figura D, con junta elástica en su fondo -10- figura B, cerrando la boca -12- figura D.

5. La unión del cerco ya citado -3- se practica mediante los salientes -11- figuras C, D y E, a este efecto determinados y ya descritos, presentando cada uno de ellos el par de canales -15- y -16- figuras D y E en las que inserta en forma machimbrada sus correspondientes perfiles el cerco de unión.

10. Este cerco con los nervios circulares -14- figura D, forman un equipo para rodar el bidón.

El semicuerpo inferior presenta el nervio anular -17- figuras E, F y H arriestrado por las escuadras -18- figura E, con posibilidad de presentar las almenas -19- figura F.

15. Los tapes principal y secundario vienen dotados de estrias tal que -20- figura G para su manejo, acoplándose el secundario a la envolvente roscada -21- y su tabique concéntrico -22- que determinan el hueco -23- como ya se ha dicho.

20. Suficientemente descrito el invento, así como una manera de llevarlo a la práctica, se hace constar de manera expresa que el mismo acepta modificaciones de detalle siempre que éstas no afecten a su fundamento.

N O T A

25. En resumen: El Modelo de Utilidad, recaerá sobre las



particularidades características de las siguientes:

REIVINDICACIONES

5. 1ª.- Bidón de doble tapa estanca y especialmente apilable, caracterizado porque siendo de configuración sustancialmente cilíndrica, formado por dos medios cuerpos según sección transversal de media altura a cuyo efecto en los correspondientes bordes presentan sendos salientes con perfil en "T" en cuyos agargantados encaja machimbradamente, con hermeticidad, un cerco envolvente y porque varios nervados perimetrales en cada semicuerpo de la misma altura que el cerco, forman el equipo de rodadura.

15. 2ª.- Bidón de doble tapa estanca y especialmente apilable, caracterizado porque un semicuerpo según reivindicación anterior, presenta su fondo ligeramente cóncavo y dotado de un resalte anular con escuadras internas que los arriostran y opcional almenado de su borde.

20. 3ª.- Bidón de doble tapa estanca y especialmente apilable, caracterizado porque el otro semicuerpo según reivindicaciones anteriores, presenta una boca circular, dotada de cuello cilíndrico de poca altura y doble pared en cuyo hueco recibe un resalte idóneo del tapón con cierre hermético, mediante cinta elástica en el fondo del hueco y porque la superficie externa del cuello presenta medios de cierre a rosca del tapón, ventajosamente dotado de medios de cierre para esta boca y porque dicho tapón principal pre-

25.



senta concéntrica otra boca circular dotada de cuello cilíndrico para recibir un tapón secundario en forma totalmente idéntica a cómo el principal lo hace a la boca del bidón.

5. 4ª.- Bidón de doble tapa estanca y especialmente apilable, caracterizado porque el resalte anular del fondo según reivindicación segunda, viene dotado de facultad de acoplamiento contra las caras internas del tapón principal según reivindicación tercera constituyendo un apilado perfecto.
- 10.

5ª.- "BIDON DE DOBLE TAPA ESTANCA Y ESPECIALMENTE APILABLE".

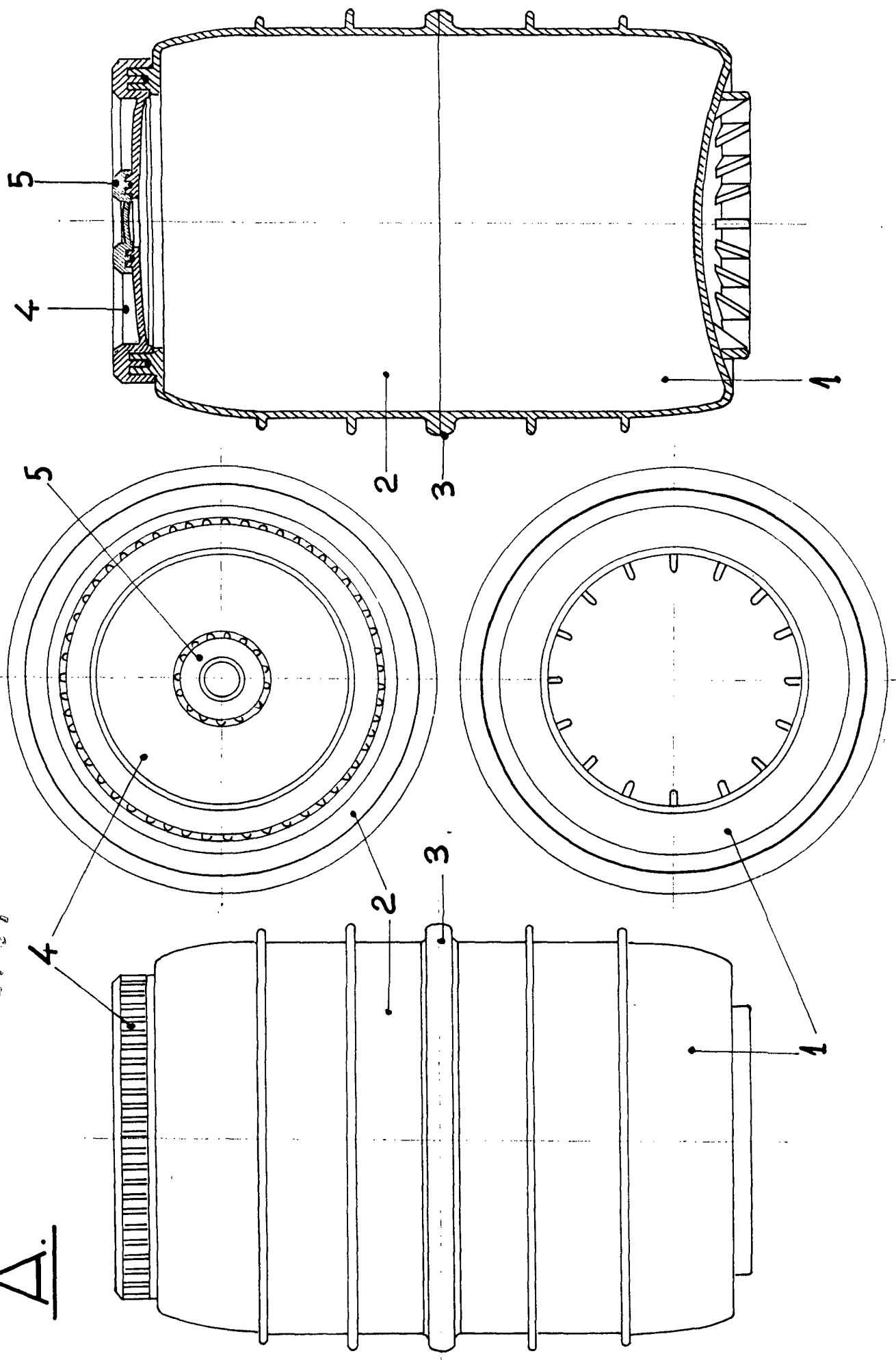
15. Todo tal y como queda descrito y reivindicado en la presente Memoria Descriptiva, que consta de ocho hojas mecanografiadas por una sola de sus caras y se ilustra con los dibujos que a la misma se acompañan.

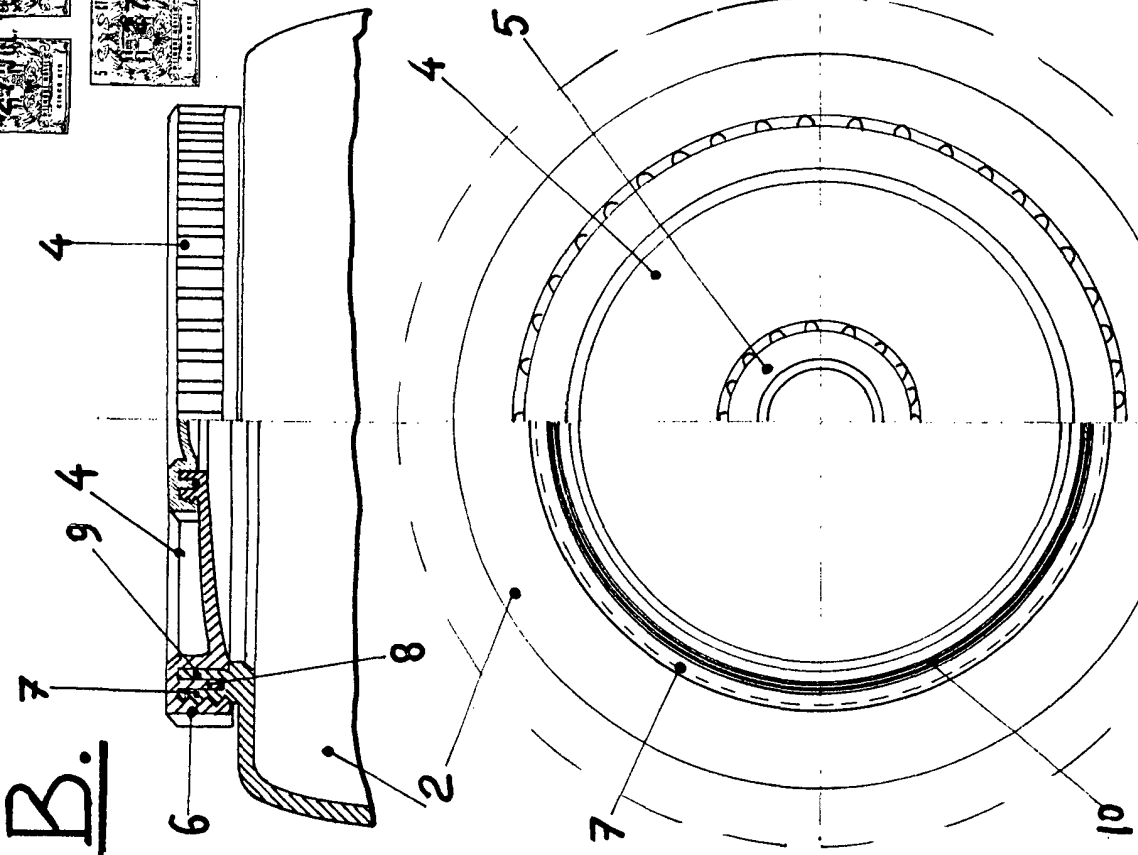
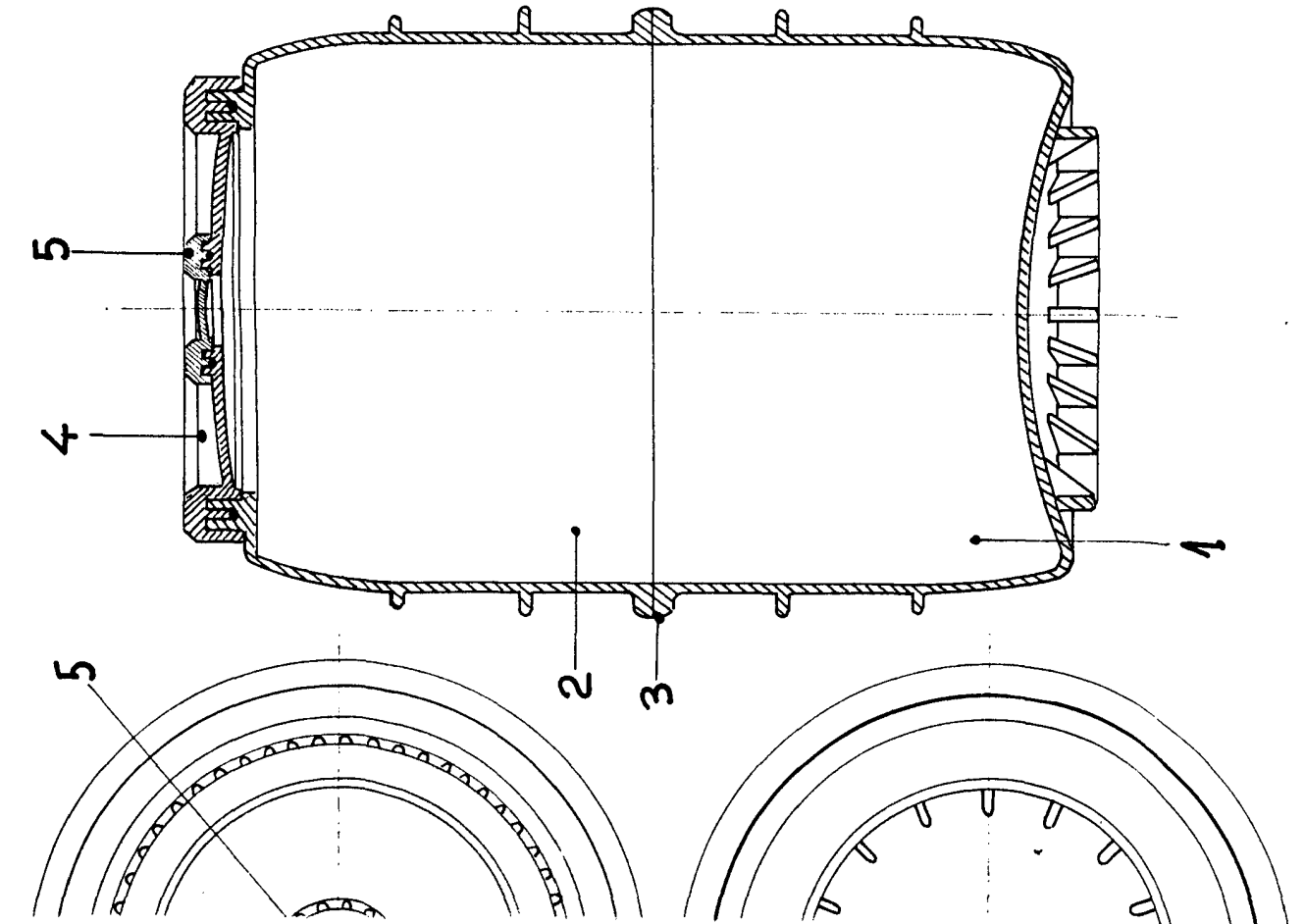
Madrid, a 27 de Julio de 1.972.

D. JOSE SANCHO GARCIA y D. JOSE SANCHO PEREZ.

102707

A.





B.

27 JUL 1972

[Handwritten signature]

ESCALA VARIABLE

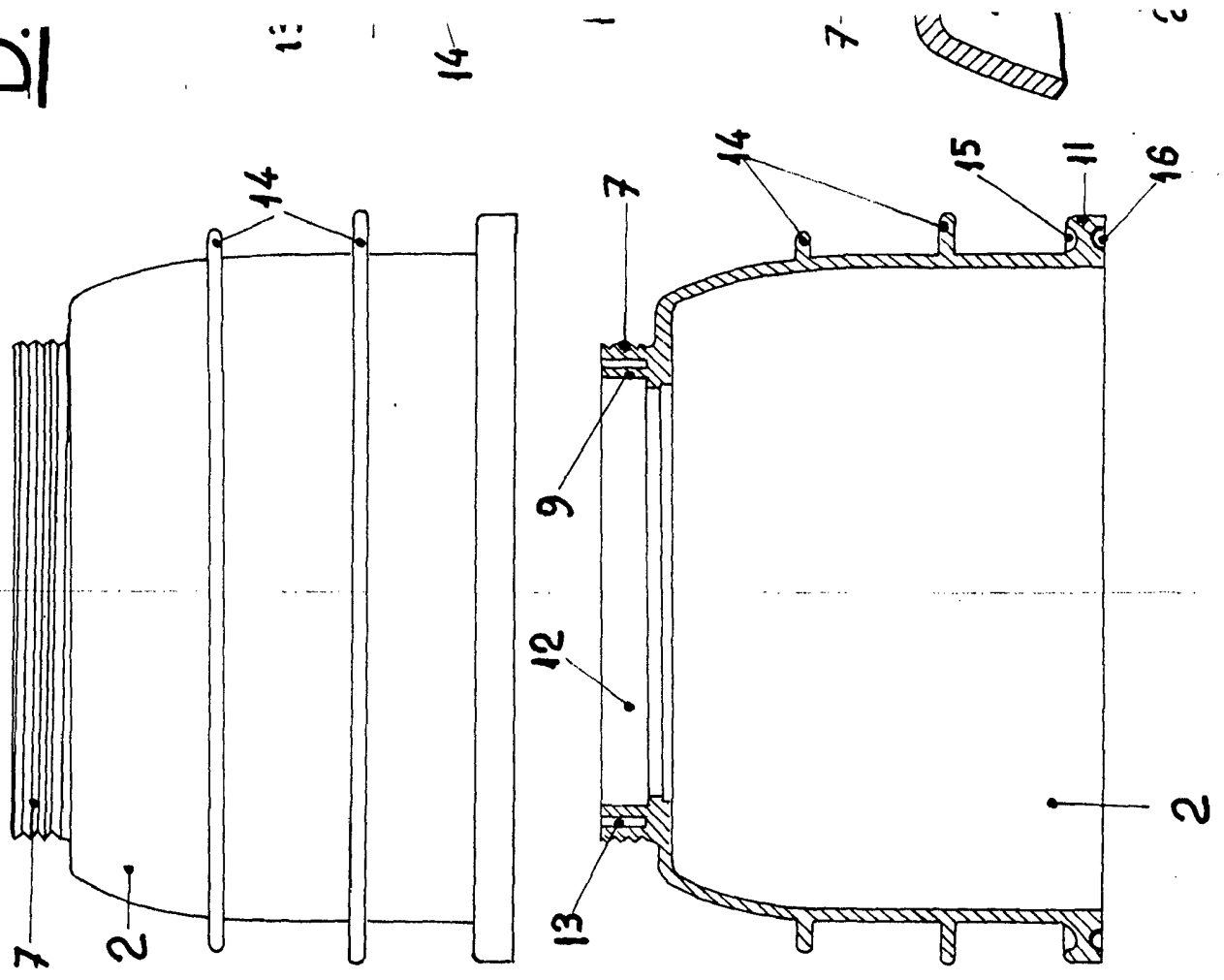
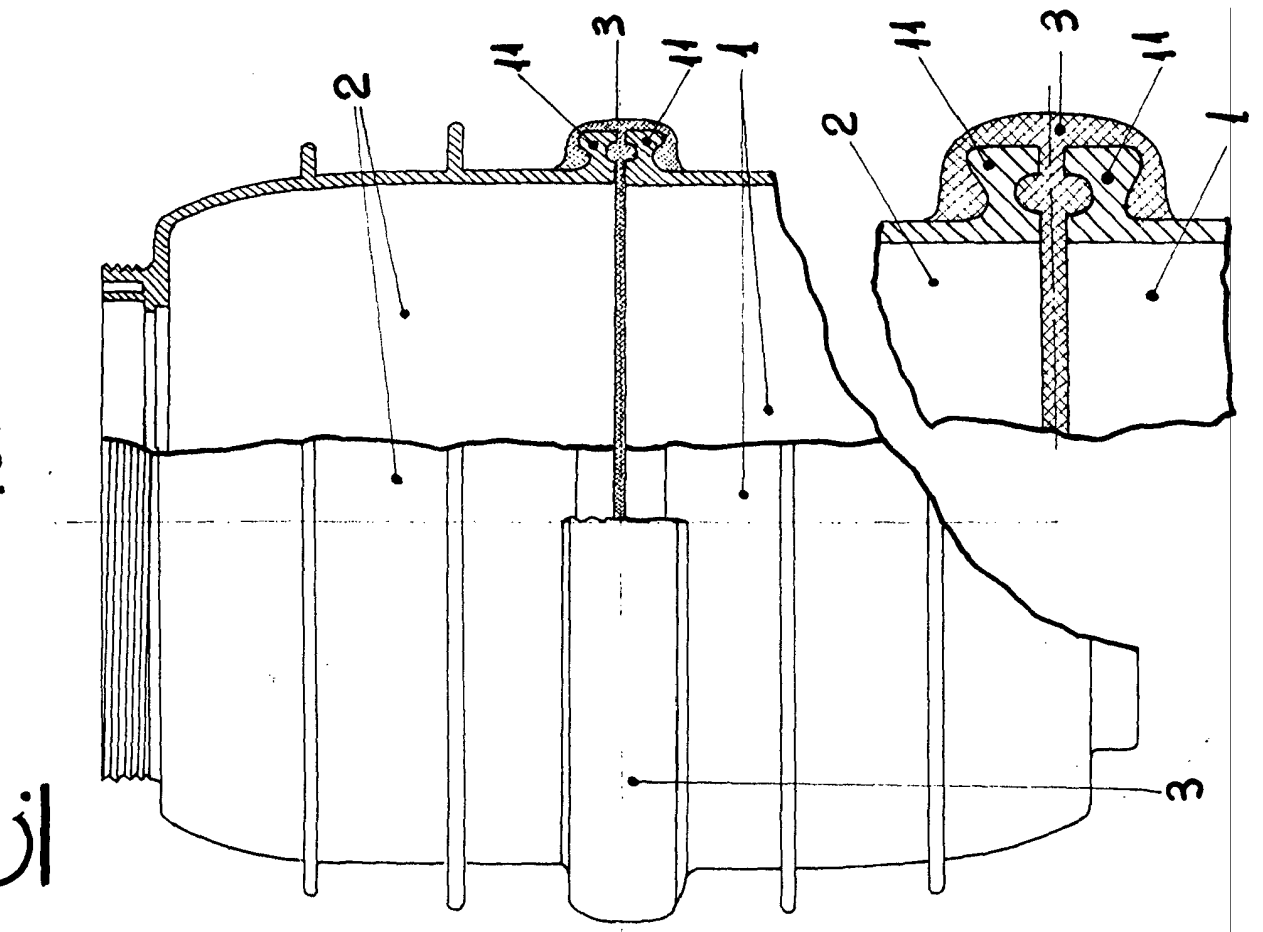
Foto: P. Andrés Pérez Escobar

D. JOSÉ SANCHE GARCIA y D. JOSÉ SANCHE PEREZ.

182707

C.

D.

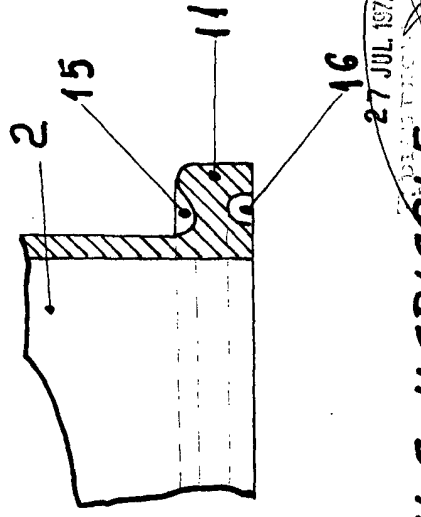
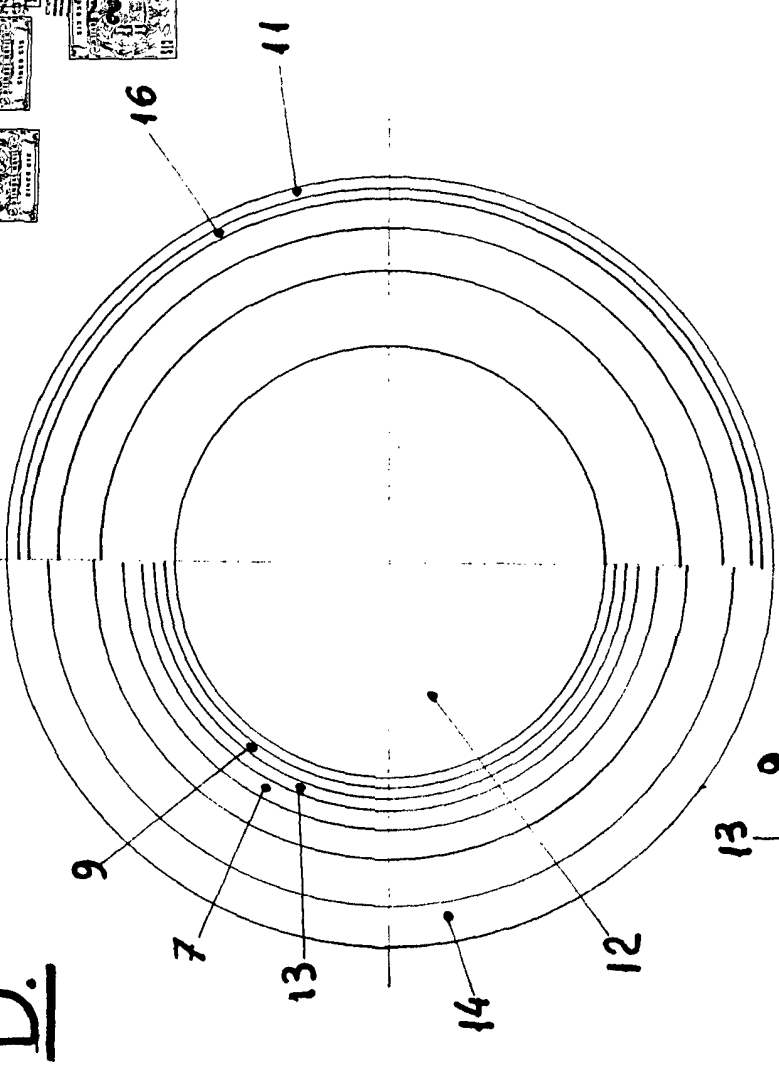
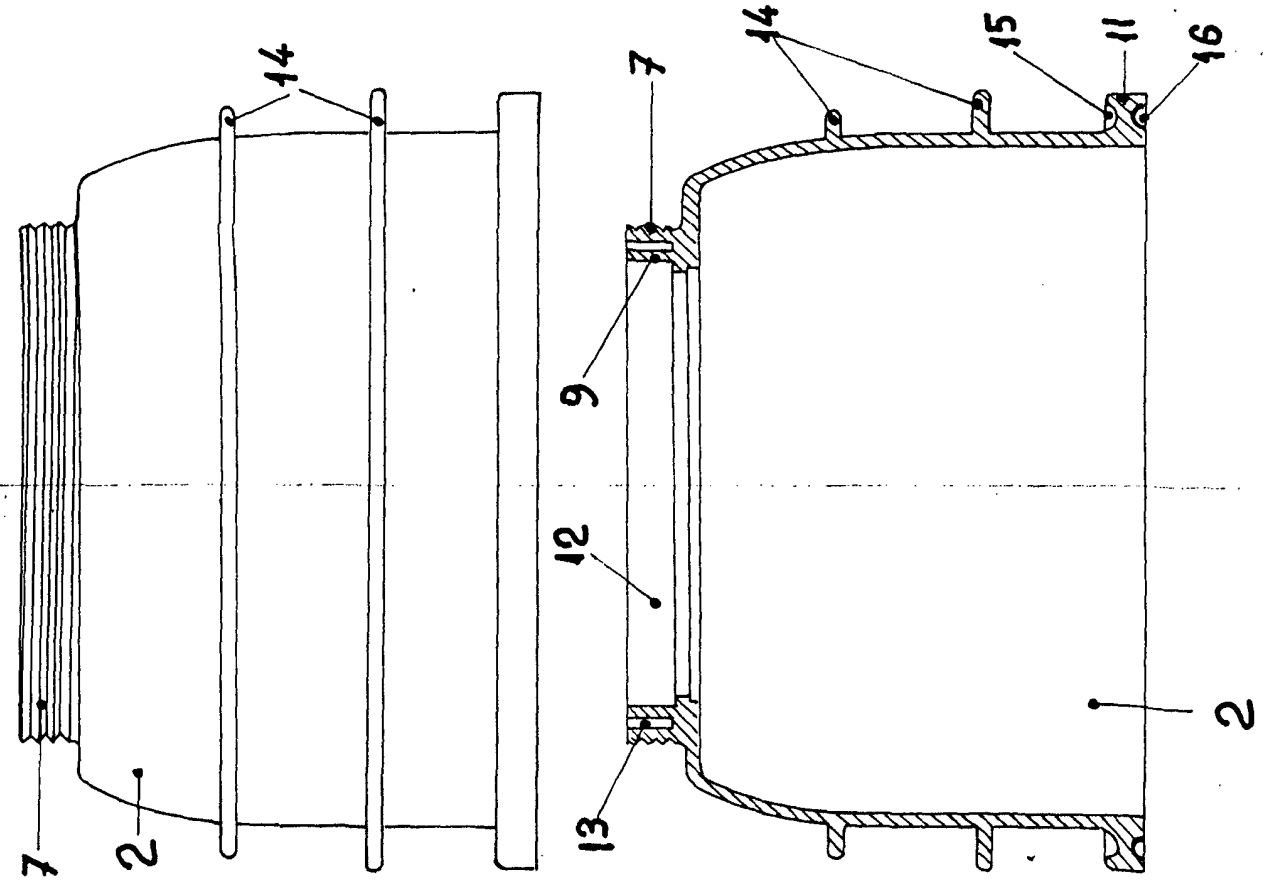


SANCHO PEREZ.

HUON & UL



D.



27 JUL 1972

ESCALA VARIABLE

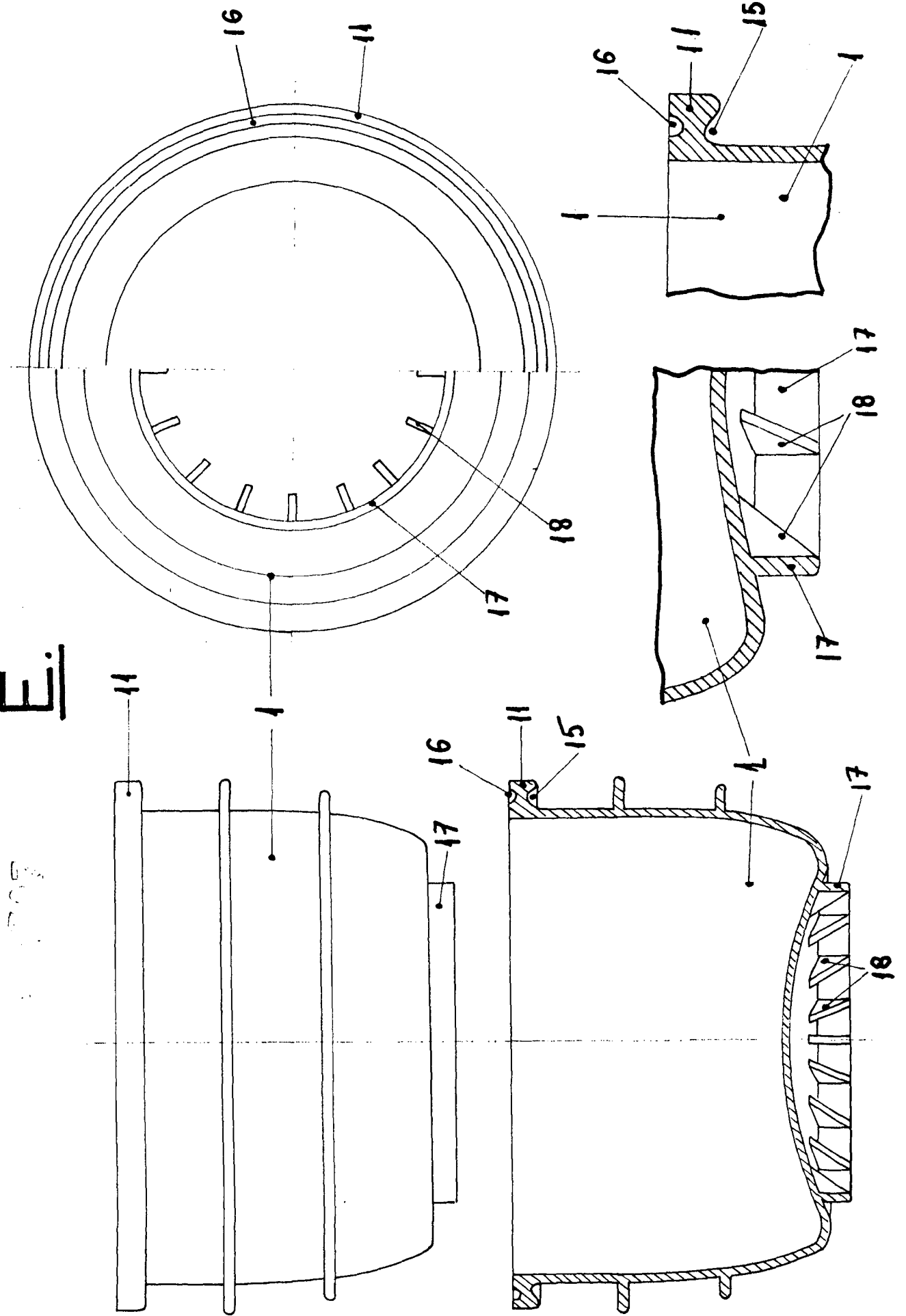
Handwritten signature and initials.

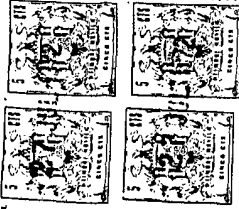
Escalera Variable 1/2 x 1/2

D. JOSE SANCHO GARCIA Y D. JOSE SANCHO PEREZ.

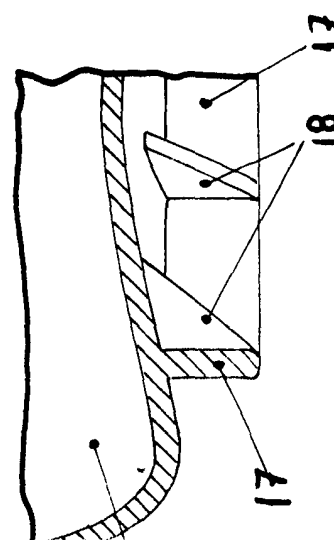
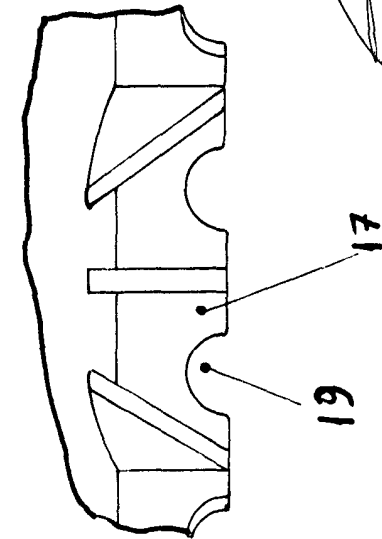
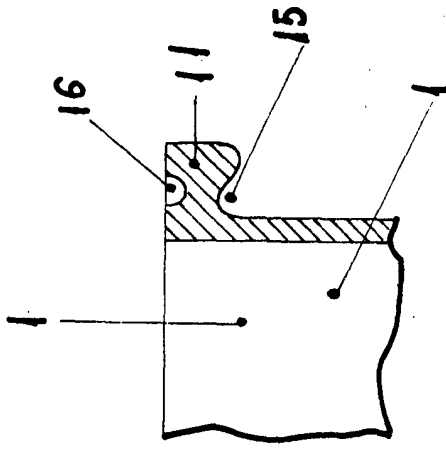
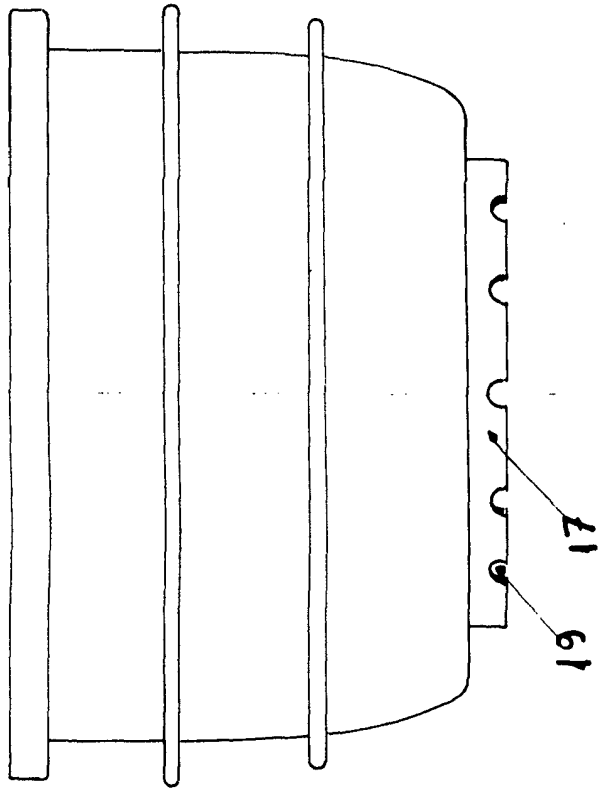
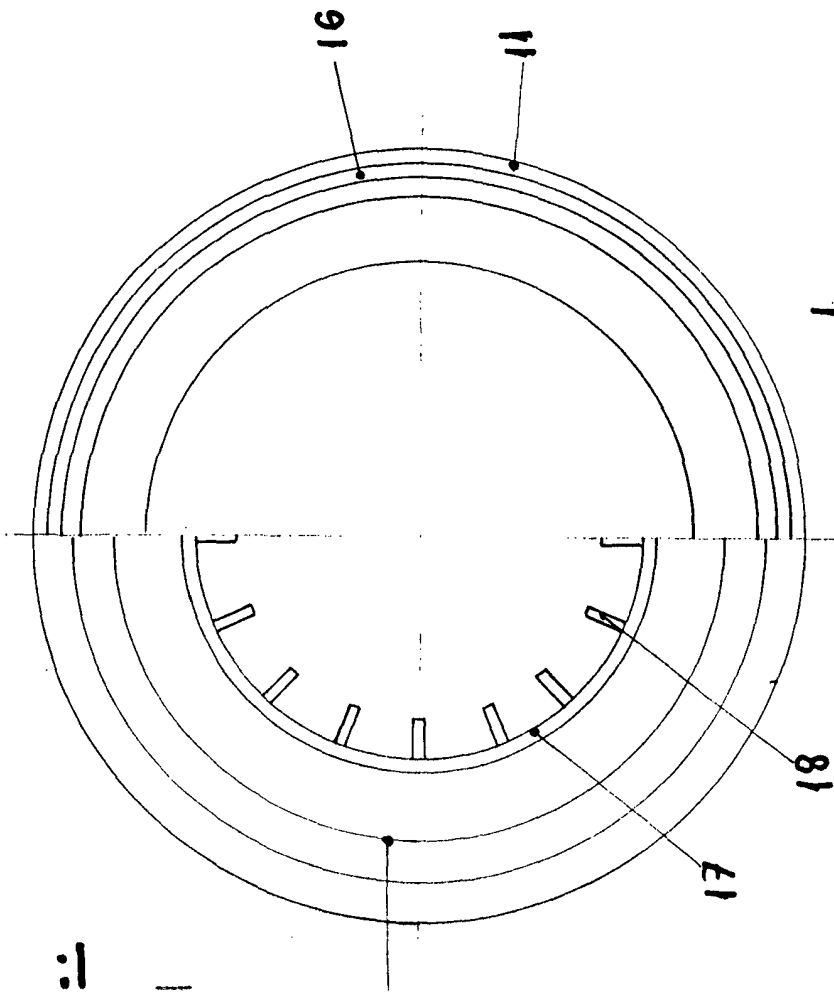
1707

E.





F.

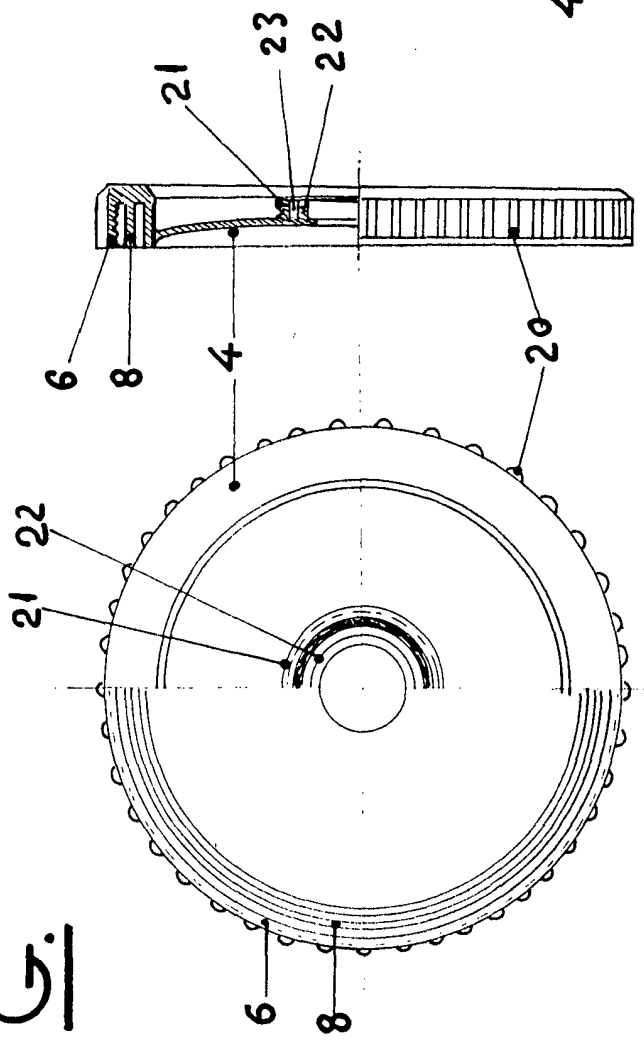


27 JUL 1972

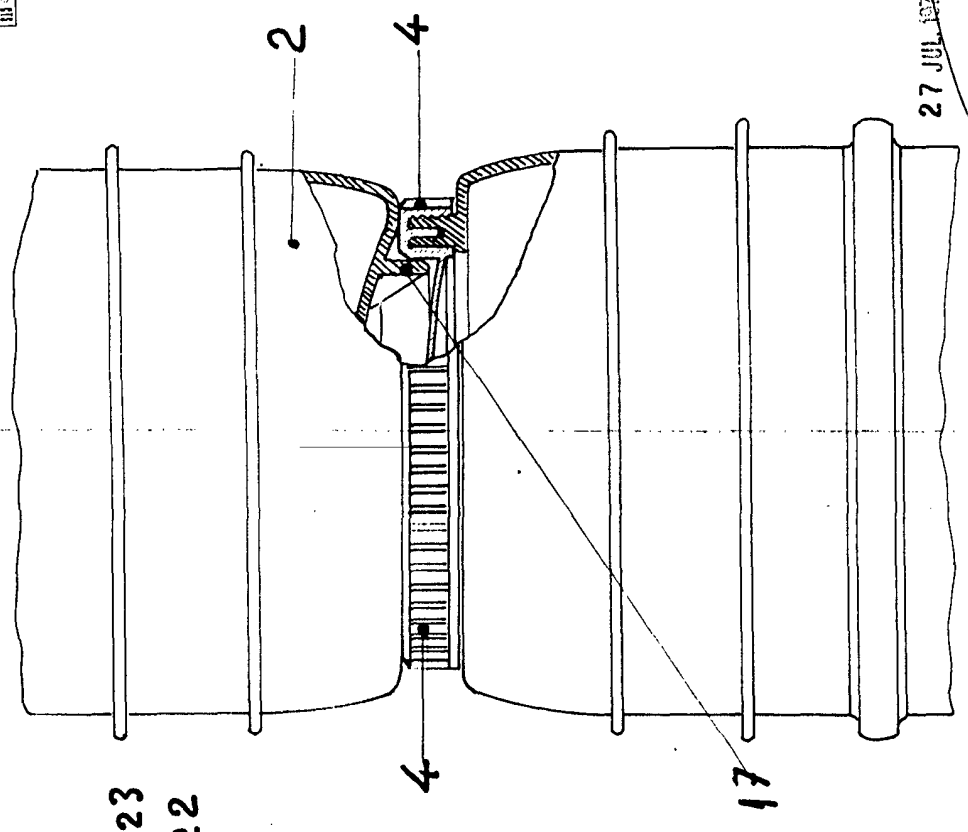
ESCALA VARIABLE.



G.



H.



27 JUL 1972

Sancho

ESCALA VARIABLE.