

144874

182447

182447



1972

NUM. \_\_\_\_\_  
=====

MEMORIA DESCRIPTIVA

=====

SECCION TECNICA	
CLASIFICACION I. P. C.	
CLASE	<u>F 21</u> <u>A 64</u>
SUBCLASE	<u>9</u> <u>F</u>

de

MODELO DE UTILIDAD POR VEINTE AÑOS, A NOMBRE DE  
AERONAUTICA INDUSTRIAL, S. A., ENTIDAD ESPAÑOLA,  
CON DOMICILIO EN MADRID, Plaza de las Cortes, 2,

p o r:

"Una baliza luminosa de zona de contacto, empo-  
trada y de elementos activos removibles "in situ".



1972

182447

El invento está relacionado con los medios de señalización luminosa de los aeropuertos.

Más particularmente, el invento se encamina a proporcionar una baliza luminosa destinada a indicar a los pilotos la zona de las pistas de vuelo en que los aviones deben tomar contacto al aterrizar y a reunir a la vez dos condiciones ventajosas, a saber: a) la de poderse empotrar en las pistas en el número requerido de ejemplares, así como de manera que los referidos ejemplares de baliza queden al nivel óptimo de la superficie de rodaje sin que el paso por encima de las ruedas de los aviones resulte en perjuicio de éstos, ni tampoco de las propias balizas; y b) la de permitir el removido "in situ" de sus elementos activos con el fin de repararlos o recambiarlos rápidamente en el supuesto de cualquier fallo de los mismos.

Para la mejor inteligencia del invento, la descripción prescrita del mismo se hace a continuación respecto de un ejemplo de preferente ejecución, ilustrándose éste con los dibujos anexos, en los cuales:

La Fig. 1, representa un corte convencional del alzado de la nueva baliza luminosa, así como en el sentido de la distribución de los haces de luz y en orden a mostrar la disposición de los elementos de que se compone.



La Fig. 2, enseña la vista en planta por encima de la propia baliza de la Fig. 1 y, en círculo externo, el detalle de uno de los anclajes de la tapa sobre su base.

30            Conforme a los dibujos, la baliza de zona de contacto del invento está integrada por una caja-base (1), consistente y preferentemente cilíndrica, así como adaptada para empotrar en el lugar a propósito de las pistas de vuelo, llevando además dicha caja-base un escalón o asiento periférico (2) con orificios equidistantes y roscados (3), al interior de éstos, una ranura anular en que aloja una junta de estanqueidad (4), y una regleta interna de contactos (5) con los relativos a los conductores, tanto de la toma de corriente eléctrica de la red general a través de un acceso lateral debidamente sellado, como de salida a un pie de enchufe (6) contiguo; Y una tapa (7) que va ligeramente abombada por encima, amén de acondicionarse para ajustar de modo removible y con auxilio de tornillos remetidos (8) en el asiento periférico de la caja-base, y es a su turno portadora por dentro del dispositivo luminoso y del conjunto óptico distribuidor de la luz señalizadora.

          Por su parte, el dispositivo luminoso se compone por una chapa de montaje o portaluz (9) acodado por la parte trasera y, así por ésta como por la parte anterior, asegurado a la tapa con tornillos (10 - 10a), un reflector parabólico (11) asegurado por ambos extremos con tornillos (12) a los extremos de un angular (13) atornillado a su vez en la parte delantera del portaluz (9), y la lámpara (14) del flujo luminoso requerido y con los terminales de su casquillo insertos entre los contactos respectivos del pie de enchufe (6) de la caja-base, así como posicionada a través del un orificio "ad hoc" de la cha portaluz y en el ángulo conveniente de enfoque con ayuda de un acoplamiento discoidal a modo de bayoneta y muelles recuperadores



(15), accionables por una arandela pulsadora (16).

En cuanto al conjunto distribuidor de la luz se  
 finalizadora, comprende, frente al conjunto reflector para  
 bólico y lámpara, amén de en la parte media, un par de ven  
 65 tanas (17) de salida de los haces de luz; en dichas venta  
 nas, sendos prismas (18) sellados en sus juntas luego de  
 posicionados con ayuda de placas-tope (19), a su vez ajus  
 tadas por delante y también de modo regulable, con tornillos  
 (20); y a continuación de las ventanas, cauces en rampa (21)  
 70 que se corresponden con las mismas, sin perjuicio de ir se  
 parados entre sí por un nervio eje (22) que incluye en la  
 contigüedad de su nacimiento un asidero (23).

Finalmente, entre el conjunto reflector-lámpara y  
 los prismas, la tapa provee un alojamiento (24) destinado  
 75 a encajar discrecionalmente filtros de coloración, también  
 facultativa de las emisiones de luz.

Para el empleo de la baliza del invento, se recibe  
 en el lugar propuesto de las pistas de vuelo, así como de  
 manera que los cauces de los haces de luz queden paralelos  
 80 al eje de dichas pistas y se conexiona con la red suminis  
 tradora de la corriente eléctrica. Luego, ante la emergen  
 cia de cualquier fallo, basta levantar la tapa con ayuda  
 del asidero (23) para que todos los elementos activos que  
 den de manifiesto y accesibles para repararlos o reponerlos.

85 N O T A  
 =====

En resumen, el MODELO DE UTILIDAD recaerá sobre  
 las reivindicaciones siguientes:

1. Una baliza luminosa de zona de contacto, empo  
 90 trada y de elementos activos removibles "in situ", caracte  
 rizada por incorporar una caja-base consistente y preferen



temente cilíndrica, así como adaptada para empotrar en el lugar a propósito de las pistas de vuelo, llevando además dicha caja-base un escalón o asiento periférico con orificios equidistantes y roscados, al interior de éstos, una ranura anular en que aloja una junta de estanqueidad, y una regleta interna de contactos con los relativos a los conductores, tanto de la toma de corriente eléctrica de la red general a través de un acceso lateral debidamente sellado, como de salida a un pie de enchufe contiguo; y una tapa que va ligeramente abombada por encima, amén de acondicionada para ajustar de modo removible y con auxilio de tornillos remetidos en el asiento periférico de la caja base, y es a su turno portadora por dentro del dispositivo de que emana la luz señalizadora y del conjunto óptico distribuidor de la misma.

2. Una baliza luminosa de zona de contacto, empotrada y de elementos activos removibles "in situ", según la reivindicación 1, en que el dispositivo de que emana la luz señalizadora se compone por una chapa de montaje o portaluz acodado por la parte trasera y, así por ésta como por la parte anterior, asegurado a la tapa con tornillos, un reflector parabólico asegurado por ambos extremos con tornillos a los extremos de un angular transversal y atornillado a su vez en la parte delantera del portaluz, y la lámpara del flujo luminoso requerido y con los terminales de su casquillo insertos entre los contactos respectivos del pie de enchufe de la caja-base, así como posicionada a través del orificio "ad hoc" de la cha portaluz y en el ángulo conveniente de enfoque con ayuda de un acoplamiento discoidal a modo de bayoneta y muelles recuperadores accionables por una arandela pulsadora.

3. Una baliza luminosa de zona de contacto, empotrada y de elementos activos removibles "in situ", según la reivindicación 1, en que el conjunto distribuidor de la luz señalizadora integra, frente al conjunto reflector pa-



130 rabólico y lámpara, amén de en la parte media, un par de  
ventanas de salida de los haces de luz; en dichas ventan-  
nas, sendos prismas sellados en sus juntas luego de posi-  
cionados con ayuda de placas-tope, a su vez ajustadas por  
delante y también de modo regulable, con tornillos; y a  
continuación de las ventanas, cauces en rampa que se co-  
rresponden con las mismas, sin perjuicio de ir separados  
entre sí por un nervio eje que incluye en la contigüedad  
de su nacimiento un asidero.

135 4. Una baliza luminosa de zona de contacto, empo-  
trada y de elementos activos removibles "in situ", según  
la reivindicación 1, en que entre el conjunto reflector-  
lámpara y los prismas, la tapa provee un alojamiento des-  
tinado a encajar discrecionalmente filtros de coloración,  
140 también facultativa de las emisiones de luz.

5. "UNA BALIZA LUMINOSA DE ZONA DE CONTACTO, EM-  
POTRADA Y DE ELEMENTOS ACTIVOS REMOVIBLES "IN SITU", sus-  
tancialmente como queda descrita y reivindicada en la  
presente Memoria, que consta de seis hojas foliadas y me-  
canografiadas por una sola cara, amén de una lámina de  
planos.

Madrid, 14 de Julio de 1972

Por AERONAUTICA INDUSTRIAL, S. A.

El mandatario:

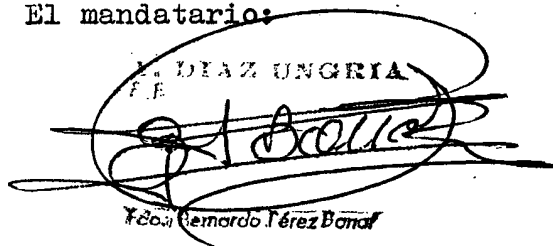
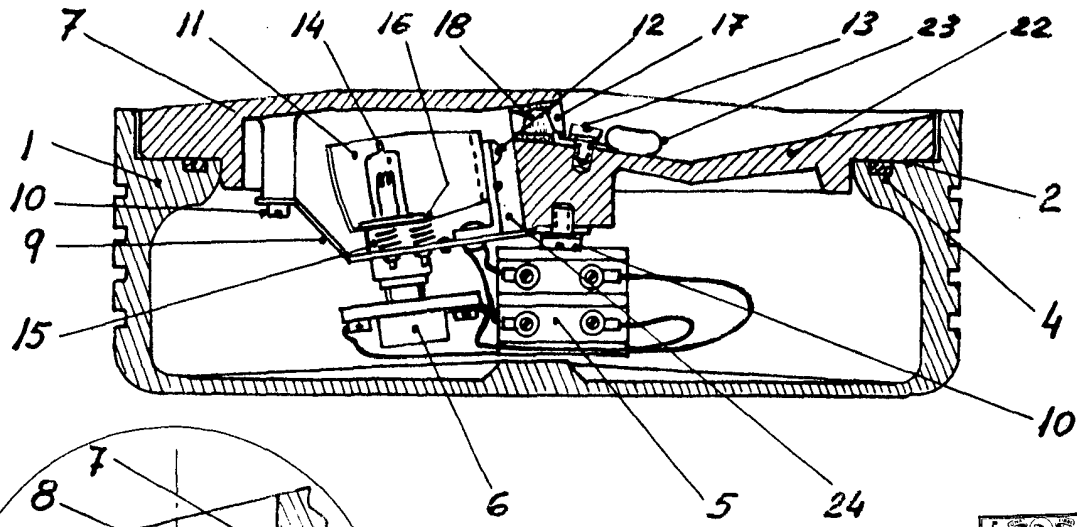
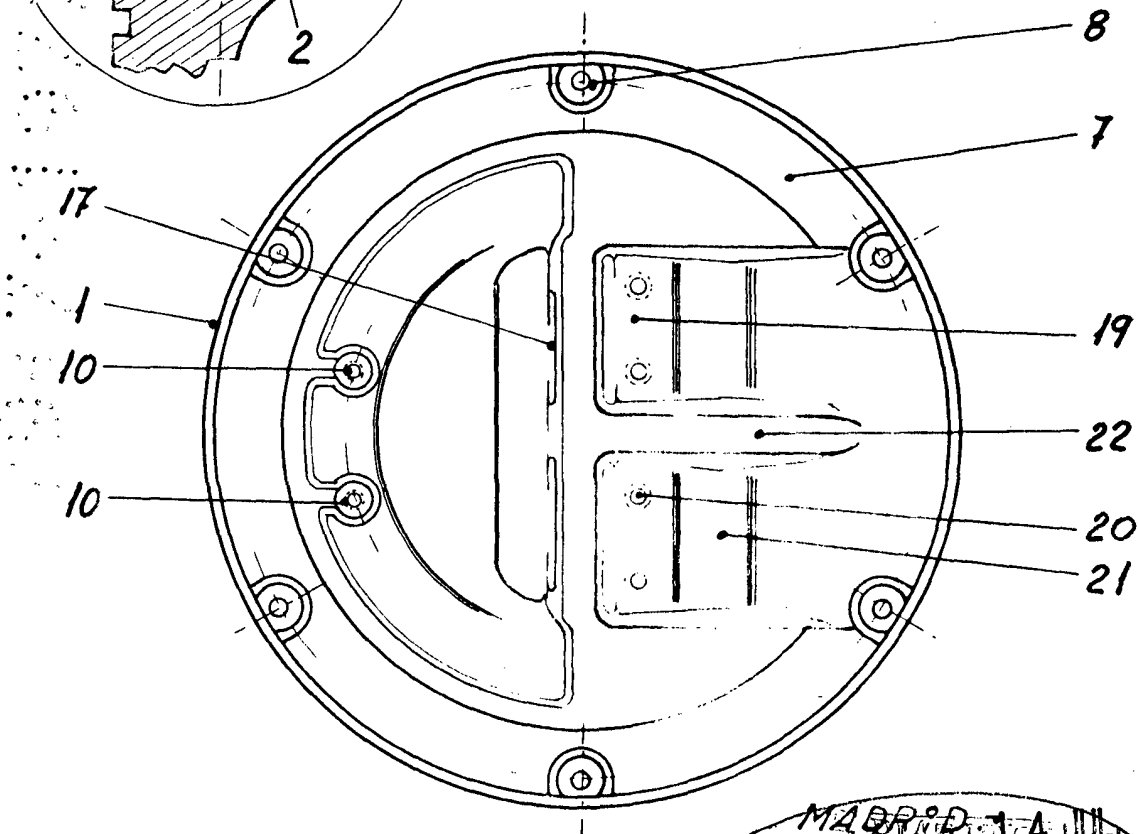
D. DIAZ UNGRIA  
F. E.  
  
D. D. Díaz Ungria

FIG. 19 182447



14 JUL 1972

FIG. 29



ESCALA VARIABLE.

MADRID 14 JUL 1972  
*B. Boua*  
 Ing. Bernardo Pérez Boua