

182430

182430



182430

SECCION TECNICA  
 CLASIFICACION I. P. C.  
 CLASE A 61 A 45  
 SUBCLASE B C

MEMORIA DESCRIPTIVA

MODELO DE UTILIDAD

DURACION : 20 AÑOS

OBJETO : " ESTUCHE SANITARIO "

-----

A favor de : CHICCO ESPAÑOLA, S.A.

Domicilio : Siena, 35 - MADRID

Nacionalidad : ESPAÑOLA

=====  
=.



182430

5 El presente registro de modelo de utilidad se refiere, tal como su enunciado indica, a un estuche sanitario, de acuerdo con la descripción que del mismo se reglice, que ha de entenderse en su más amplio sentido y no limitativamente.

10 El modelo cuyo registro se preconiza por medio del presente escrito viene a suponer una importante novedad dentro del campo específico de su aplicación industrial, ya que proporciona un estuche que por sus características supera abiertamente lo conocido sobre el particular.

15 Consiste fundamentalmente el modelo en un estuche sanitario cuya forma es rectangular y está formada por dos cuerpos simétricos que al cerrarse determinan un óvalo, existiendo en los bordes de unión de tales cuerpos unos salientes y presillas que permiten la perfecta unión y cierre de los mismos, en tanto que en la zona central de dichos bordes hay un pequeño rebaje destinado a facilitar la apertura del estuche, la cual se consigue sin dificultad por simple presión.

20 Interiormente, los semiovalos están cubiertos por un lecho de cualquier materia plástica conveniente, como el polietileno, presentando uno de los lados unos vaciados en forma de cruceta irregular, con un tramo más pequeño surgiendo de uno de los brazos, todo ello para +

25

10-7-74

182430



30 contener un estuche longíneo y sensiblemente ovalado, dota-  
do de una tapa, y que lleva una anilla de plástico de la -  
que salen dos tramos que se fijan a un pivote sensiblemente  
cilíndrico, estando este estuche destinado a contener un -  
termómetro, el cual antes de ser utilizado puede moverse --  
haciendo girar el estuche sobre el pivote, con lo que se -  
conseguirá que la temperatura del termómetro descienda con-  
venientemente sin necesidad de tocarlo con las manos.

35 En el otro lado está previsto un vaciado central  
rectangular con dos prolongaciones en el punto medio de los  
costados, estando destinado este nicho a que encaje un re-  
loj de arena, de brazos cilíndricos, con la particularidad  
de que el trasvase de la arena de dicho reloj señala el -  
tiempo que debe emplearse para medir correctamente la tem-  
40 peratura.

45 Con el fin de hacer más comprensible la explica-  
ción desarrollada, en el plano adjunto se han representado  
diversas vistas del modelo propuesto, siendo la figura 1ª-  
una vista lateral en sección del estuche abierto; la figura  
2ª una vista superior del estuche abierto y la figura 3ª -  
vistas del reloj indicador y el contenedor del termómetro, -  
habiendose señalado los elementos más característicos del -  
modelo con arreglo a la enumeración siguiente: 1) Semióva--  
los que forman el estuche. 2) Vaciado para el contenedor -  
50 del termómetro. 3) Vaciado para el reloj. 4) Vaciado para -



182430

14



55 el pivote del contenedor del termómetro. 5) Presillas de sujeción y cierre. 6) Botones que encajan en las presillas. 7) Rebaje. 8) Reloj de arena. 9) Contenedor del termómetro. 10) Tapa del contenedor. 11) Arandela o anilla. 12) Correilla. 13) Final de la correilla en que encaja el pivote. 14) Pivote.

60 Descrita suficientemente la naturaleza del presente modelo de utilidad, se hace constar expresamente que cualquier modificación de detalle que pudiera introducirse se considerará incluida dentro del mismo, en tanto no altere o modifique sustancialmente sus características fundamentales.

Por último, se declaran de novedad y propia invención las siguientes

65 REIVINDICACIONES

70 1ª) ESTUCHE SANITARIO, caracterizado esencialmente por estar formado por dos cuerpos semiovalados rectangulares, unidos por sus bordes internos, que al cerrarse determinan una estructura ovalado, estando previstos en los bordes exteriores unas presillas y unos botones para que el cierre ajuste de modo conveniente, teniendo un pequeño rebaje practicado en la zona central del borde exterior, destinado a facilitar la apertura del estuche, que se logra por simple presión; estando cubiertos interiormente ambos cuerpos por cualquier material conve-

75

182430

14 JUL



niente, sobre el que se han practicado los vaciados necesarios para que encajen las piezas que ha de contener el estuche: un contenedor con termómetro y pivote de agitación en un lado y un reloj de arena indicador en el otro.

80

2º) ESTUCHE SANITARIO, según la reivindicación 1ª, caracterizado por el hecho de que el contenedor del termómetro es un estuche longíneo y sensiblemente ovalado, con una tapa, que lleva una anilla de la que sobresalen dos correillas que se unen a un pivote, con el fin de que -  
85 -  
asiendo dicho pivote pueda agitarse el contenedor, con lo que se logra que el termómetro tome la temperatura de partida conveniente sin necesidad de tocarlo con la mano, siendo el reloj de arena previsto de brazos cilindricos, con la particularidad de que el trasvase de la arena de un brazo -  
90 -  
a otro señala el tiempo que debe emplearse para medir la temperatura correctamente.

90

3º) ESTUCHE SANITARIO

95

Todo ello, tal y como queda expuesto en la presente memoria descriptiva, que consta de cinco hojas, foliadas y mecanografiadas por una sola de sus caras y a dos espacios y hoja de planos adjunta.

Madrid, 14 de Julio 1.972

**María Regla Ruiz-Grenados**  
**Por Poder**

*At. Lilly*

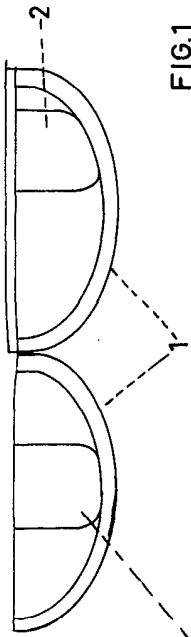


FIG. 1

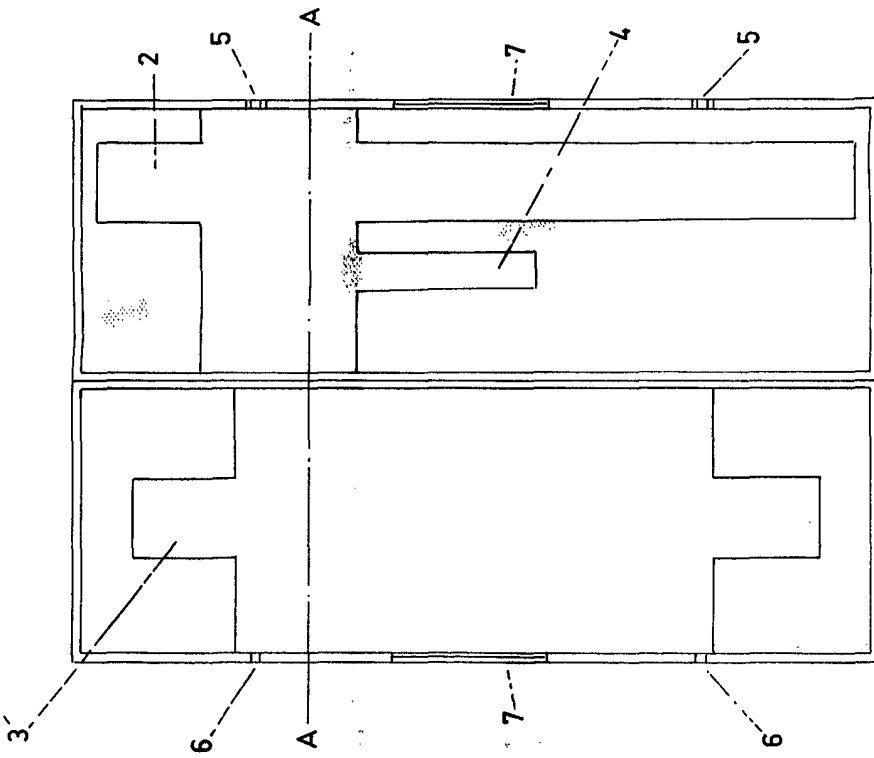


FIG. 2

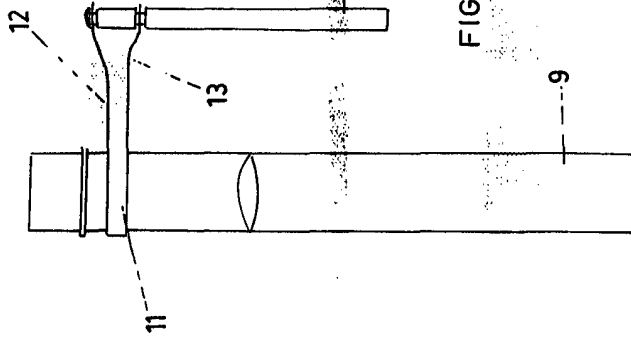
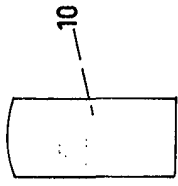


FIG. 4

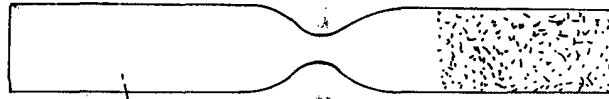


FIG. 3

E. VARIABLE.

MADRID.

Micho Pizarro Ruiz-Granados  
Per Pocat.

*Handwritten signature or initials.*