

182378

27 JUN 1912



SECCION TECNICA
CLASIFICACION I. P. C.
CLASE B 28 C 03
~~SUB~~CLASE D B

M O D E L O
D E
U T I L I D A D

a favor de Don Miguel ESCAYOL VILA, de nacionalidad española, residente en Matadepera (Barcelona) Urbanización Cavall Bernat, P 309, por "HERRAMIENTA PARA TRABAJOS MANUALES".

- . -

MEMORIA DESCRIPTIVA

La presente invención se refiere a una herramienta para el corte de materiales vítreos con el fin de obtener piezas destinadas a formar mosaicos.

Los centros de enseñanza dedican especial interés a la formación integral del alumno, mediante la ejecución práctica de tareas manuales que comporten, al propio tiempo que una adecuada habilidad manual, la concepción intelectual de creatividad artística.

La confección de mosaicos con materiales vítreos de cerámica y gres, de los que existen en el mercado una

27 JUN



infinita gama de colores, es el más típico y extendido de estos trabajos manuales.

5. Los materiales con que se confeccionan los mosaicos son muy duros y de colores inalterables. Presentan una dificultad a la hora del corte, pues, a pesar de su grandeza, son frágiles y se astillan.

10. Por otra parte, la diversidad de pequeños trozos de irregulares tamaños que exige la composición de un dibujo, hace indispensable disponer pues, de un útil o aparato adecuado para fraccionar la cerámica de forma conveniente.

15. Para salvar este inconveniente se ha ideado la herramienta para trabajos manuales objeto de la invención, que permite cortar sin gran esfuerzo, pequeños trozos de cualquier material utilizado para formar mosaicos.

20. Dicha herramienta consta de dos palancas de primer género articuladas entre sí una de las cuales posee un extremo activo afilado a modo de cuchilla, mientras que la otra tiene dos ejes que forman ángulo obtuso, a cuyo alrededor están montados locos dos rodillos con un revestimiento preferentemente elástico, sobre los que se apoya la tira a cortar cuando la mandíbula afilada presiona sobre ella.

25. Para la mejor comprensión de cuanto queda descrito en la presente memoria, se acompaña un dibujo en el que, tan sólo a título de ejemplo, se representa un caso práctico de realización del objeto de la invención.

En dichos dibujos, la figura 1 es una vista en perspectiva de la herramienta antes de cortar la tira, que

182378



aparece apoyada sobre los rodillos; la figura 2 es un detalle en alzado frontal, con un rodillo parcialmente seccionado, que muestra el momento de cortar la tira; y la figura 3 es una vista en planta de un fragmento de mosaico confeccionado con los trozos que ha cortado la herramienta.

Entre ambas palancas -1- y -2- está situado un muelle -8- que tiende a mantener abiertas las mandíbulas.

La forma de trabajo de la herramienta descrita es como sigue: Se dispone una tira larga -9- de un material vítreo u otro apropiado frente la mandíbula -4- y apoyada sobre los rodillos -7- (figura 1), de forma que frente al filo de la mandíbula -4- quede situada la zona por la que debe realizarse el corte de la tira. Apretando las palancas -1- y -2- una contra otra, el filo de -4- presiona contra la tira, cortándola sin astillarla, gracias a que los rodillos -7- amortiguan la presión realizada.

De esta forma es posible obtener pequeños fragmentos -10- del tamaño preciso, con toda pulcritud y rapidez.

El trabajo manual queda así simplificado, a la vez que aumentan sus posibilidades, ya que es posible ir obteniendo las piezas del mosaico a la medida adecuada, según exijan las necesidades.

Serán independientes del objeto de la invención, los materiales empleados en la construcción de las distintas piezas que componen la herramienta, formas y dimensiones de las mismas y cuantos detalles accesorios puedan

27 JUN



182373

presentarse, siempre y cuando no afecten a su esencialidad.

- . -

N O T A

Se reivindica como objeto del presente modelo de utilidad:-

5. 1. Herramienta para trabajos manuales, caracterizada esencialmente por el hecho de que consta de dos palancas de primer género, articuladas entre sí una de cuyas palancas presenta un borde activo afilado, en tanto que la otra está dotada de dos rodillos inclinados, cuyos ejes forman ángulo obtuso, los cuales son giratorios locos y presentan
10. un revestimiento preferentemente elástico, de forma que constituye la sufridera de apoyo de la pieza a cortar por medio del borde afilado que presiona contra la pieza.

2. Herramienta para trabajos manuales.

La presente memoria descriptiva consta de cuatro hojas foliadas escritas a máquina por una sola cara.

Barcelona, 27 de junio de 1972

Miguel ESCAYOL VILA

p.a. **L. PONTI**



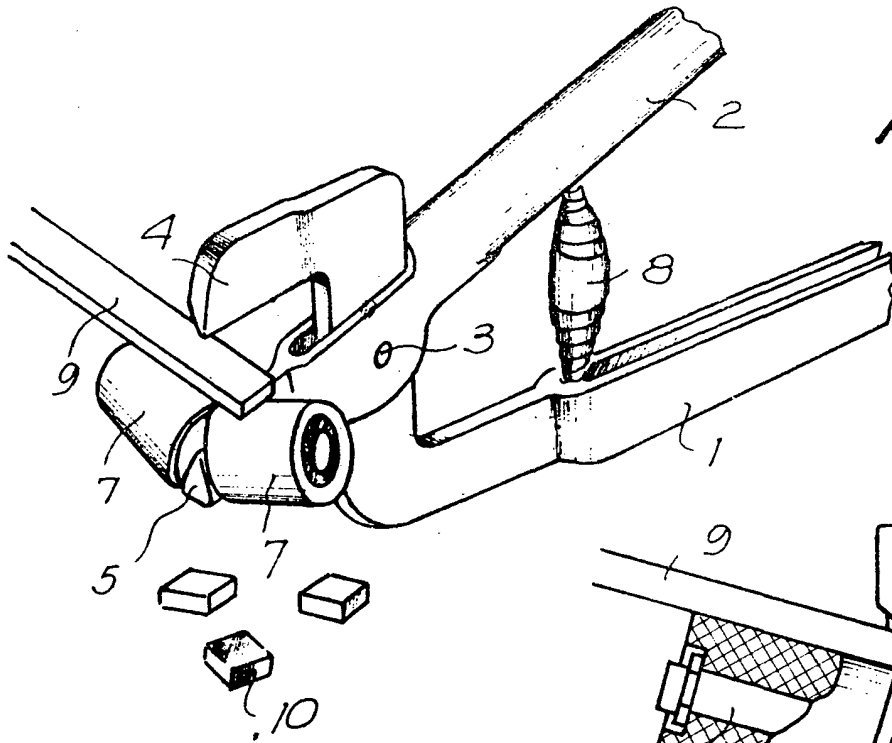


FIG. 1

27 JUN



FIG. 2

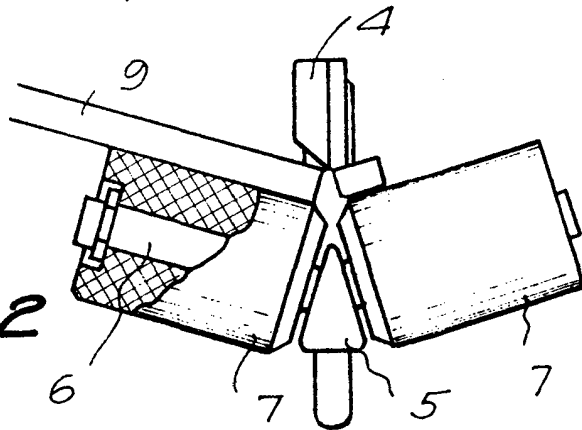
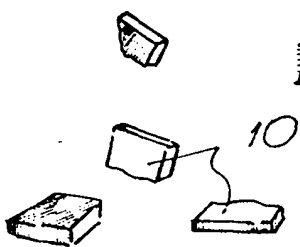
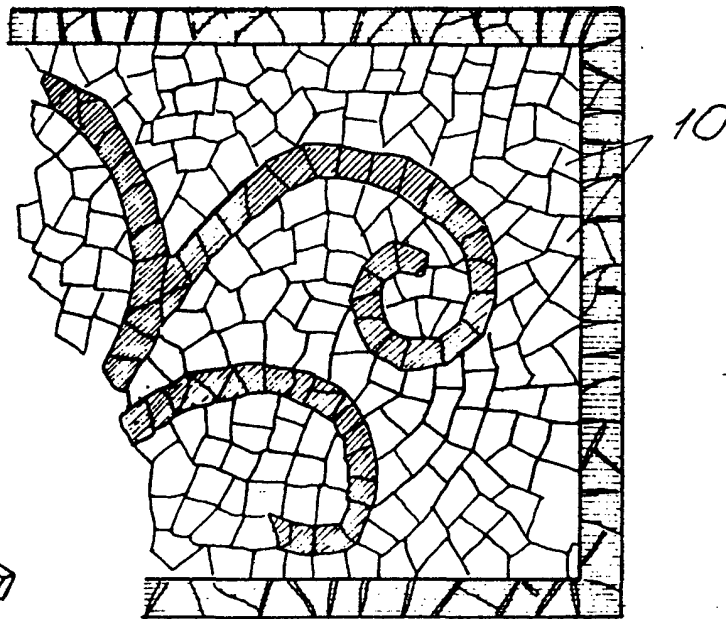


FIG. 3



Barcelona, 27 de junio de 1972

p.a. E. PONTI