

0674

8 JUL 1972



182272

SECCION TECNICA
CLASIFICACION I. P. C.
CLASE <u>E05</u>
SUBCLASE <u>C</u>

MEMORIA DESCRIPTIVA

que se acompaña

a la solicitud de

registro de un MODELO DE UTILIDAD por veinte años en España, a favor de Don Antonio Boserman, de nacionalidad italiana, domiciliado en MADRID -1-, Hermosilla, 75,

por:

"HERRAJE ESTAMPADO PARA VENTANAS Y SIMILARES"



El presente registro de Modelo de Utilidad concierne, como su enunciado indica, a herraje estampado para ventanas y similares, de acuerdo con la descripción detallada que del mismo se realiza.

5. Este resultado industrial mejora notablemente todo cuanto sobre el particular se conoce y utiliza actualmente, tanto por su sencillez constructiva como de aplicación, resistencia, indeformabilidad, estética y economía.

10. El Modelo se refiere concretamente a un herraje constituido por un elemento estampado, bien metálico, o en material sintético o de naturaleza adecuada y en particular un herraje para ventanas y similares, cuyos componentes están formados por piezas estampadas en metal, resinas sintéticas, etc., presentando la sección mas apropiada en relación con los casos de aplicación racional, disponiendo externamente unas molduras.

15. Es bien notoria la importancia característica que debe poseer un buen herraje, es decir, entre otras, su resistencia y una suficiente presión apta para crear una rigidez necesaria para el perfecto ajuste de los cerramientos e impidan su deformación.

20. Este herraje es indispensable en ventanas y similares, porque al actuar el cierre en su parte superior e inferior, por medio de un pasador de forma cónica, actúan asimismo en el centro por intermedio de dos elementos, que se dilatan y provocan un bloqueo de la ventana o análogo y de esta forma la presión del cerramiento se reparte uniformemente, complementándose en conjunto.

25. Este herraje ha sido proyectado, para que resulte de buena calidad, reduciendo al mínimo las piezas que lo forman, con lo que se consigue una gran economía.

30.





tes citados.

3.- Ilustra la chapa de alojamiento de los pivotes o pernos en su movimiento de dilatación, deslizando sobre la ranura prevista a tal fin.

5. 4.- Es el soporte que determina el movimiento de los vástagos verticales, por medio de dos pernos.

LA FIGURA NOVENA, es una vista esquematizada, en sección parcial -5- y sección longitudinal -6-.

10. La sección -5- de la plancha sirve para recibir y bloquear los pivotes o pernos en su fase de dilatación.

Los vástagos -6- cónicos, sirven para establecer el cierre vertical, superior e inferior.

La cremallera -7-, actúa de medio para la maniobra del mecanismo de herraje.

15. LA FIGURA DECIMA, es una vista en perspectiva y en despiece de los elementos que componen el conjunto del herraje.

Con la referencia -8-, se representa la caja para el alojamiento del mecanismo del herraje.

20. 9.- Son los dos pivotes cónicos para el cierre vertical superior e inferior.

25. 10.- Es la plancha de metal o resina, con ranuras para que los pivotes o pernos puedan deslizarse e imprimir el movimiento de ambos, hasta alcanzar la posición vertical, para el cierre superior e inferior de la ventana, puerta o análogo.

11.- Cremallera móvil con ranura para facilitar el deslizamiento en la plancha -10-, arrastrando en su movimiento a los dos pivotes unidos a los vástagos verticales.

30. 12.- Engranaje dispuesto para establecer el movimiento de las cremalleras -11-.





constar expresamente que cualquier modificación de detalles que se introduzca en el mismo, se considerará incluida dentro de esta protección, en tanto que no altere o modifique esencialmente su finalidad característica.

5. Por último, se declaran de novedad y utilidad las reivindicaciones consignadas en la siguiente

N O T A

10. 1ª.- HERRAJE ESTAMPADO PARA VENTANAS Y SIMILARES, caracterizado esencialmente porque comprende la disposición de una plancha básica, que constituye el elemento propiamente dicho del herraje y que forma parte del elemento fijo, llevando este herraje unos sectores curvos salientes por uno de sus lados.

15. 2ª.- HERRAJE ESTAMPADO PARA VENTANAS Y SIMILARES, según la anterior reivindicación, caracterizado esencialmente porque comprende la disposición de la plancha básica descrita que presenta una cavidad apropiada para el alojamiento de dos pivotes del mecanismo y que establecen su propio bloqueo, comportando unos pernios para el movimiento de dilatación, deslizándose en una ranura longitudinal dispuesta en un soporte, que imprimen 20. los movimientos de unos vástagos verticales por intermedio de dos pernios.

25. 3ª.- HERRAJE ESTAMPADO PARA VENTANAS Y SIMILARES, según las anteriores reivindicaciones, caracterizado esencialmente porque el mecanismo correspondiente, está alojado en una caja, en la cual se deslizan los dos vástagos cónicos determinantes del cierre vertical, existiendo unas cremalleras móviles con una ranura para su deslizamiento en la plancha solidaria correspondiente, contando con unos engranajes que determinan el movimiento de la cremallera referida y estando dispuesta una 30. arandela para bloquear los pernios de la correspondiente cremo-

8 JUL. 1972



- 7 -

na, dotada de unos pernios que facilitan el movimiento de los elementos del mecanismo del herraje.

4ª.- HERRAJE ESTAMPADO PARA VENTANAS Y SIMILARES .

5. Todo según se indica en la presnete memoria, que consta de siete páginas escritas a máquina y las hojas de planos que se acompañan.

Madrid, 8 JUL. 1972

JOSE MARIA DEL CORRAL,



FIG. 1



FIG. 2



FIG. 3



FIG. 4



FIG. 5

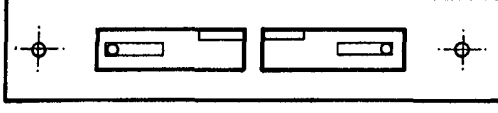


FIG. 6

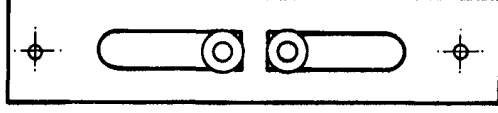


FIG. 7

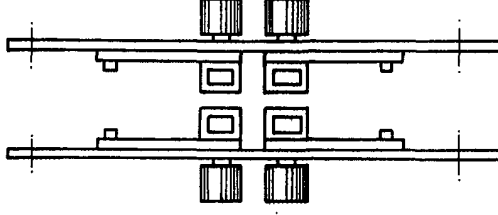
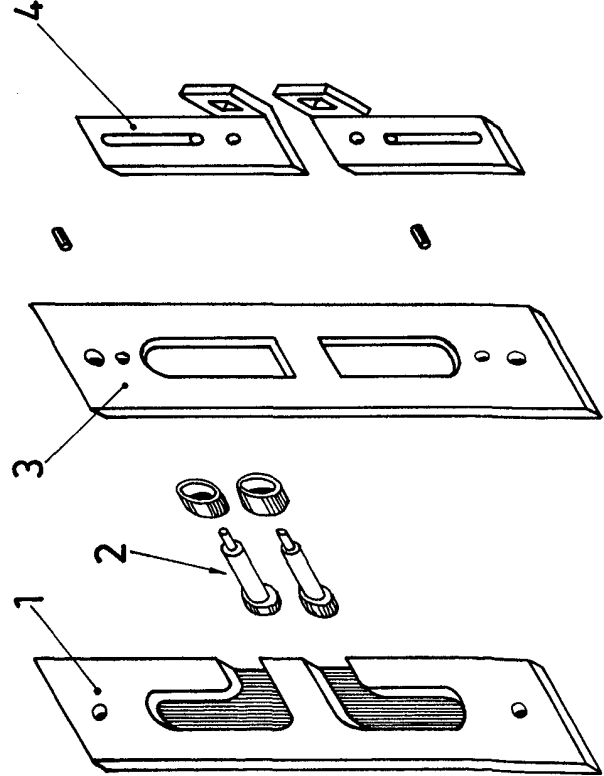


FIG. 8



5

6

FIG. 9

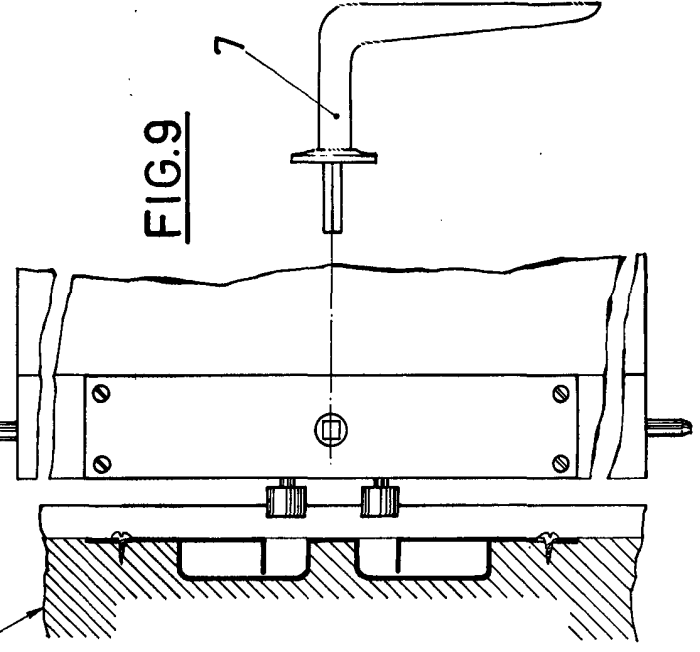
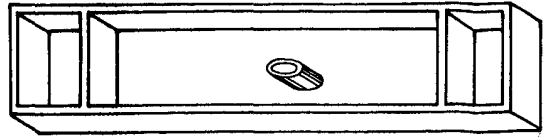


FIG. 11



4 FIG.5

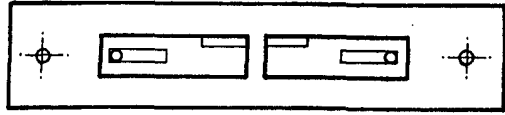
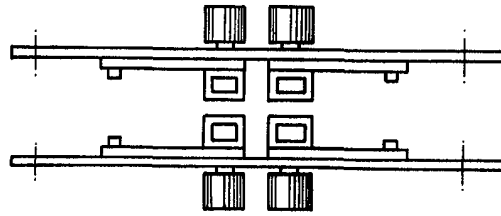


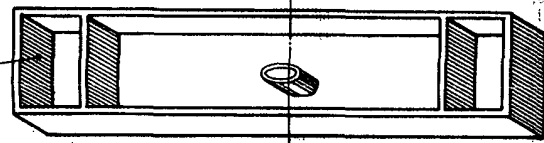
FIG.6



FIG.7



8



9

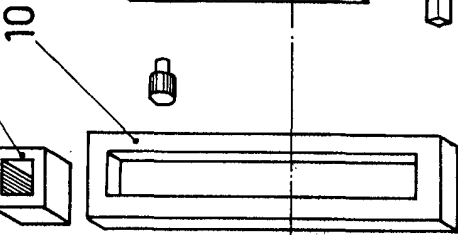


FIG.10

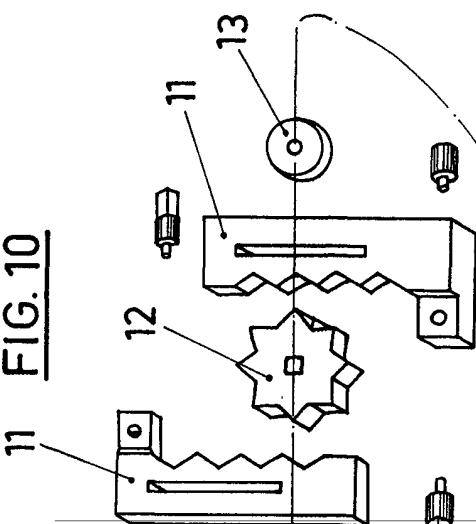


FIG.9

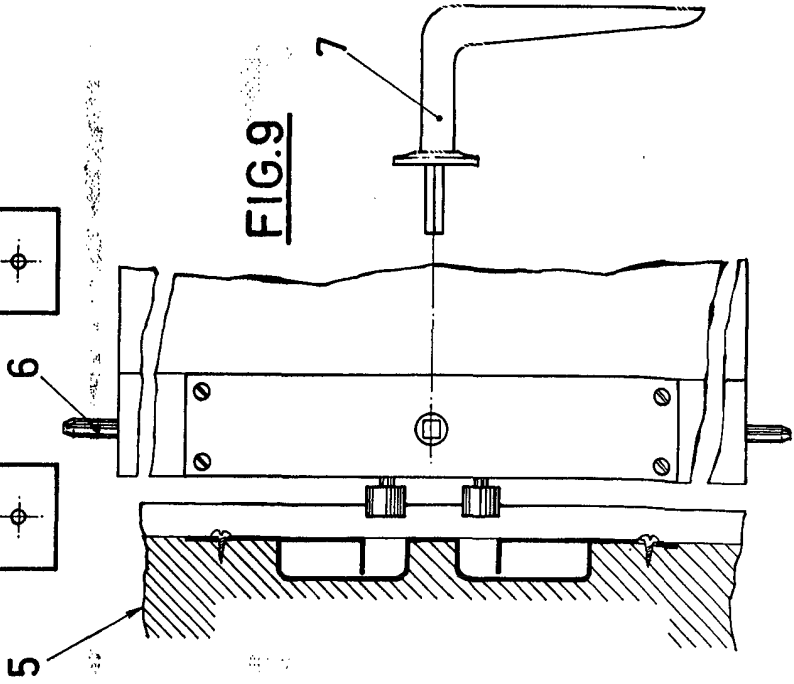


FIG.13

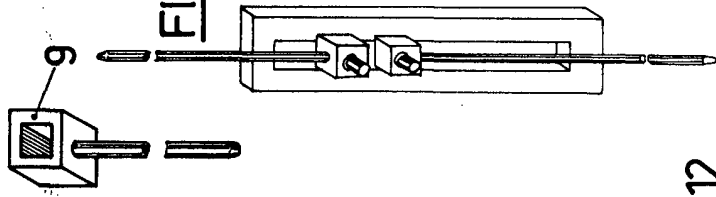


FIG.12

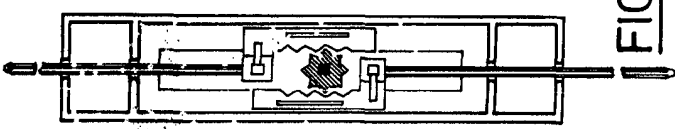


FIG.11

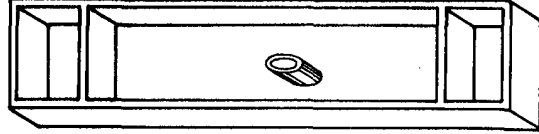
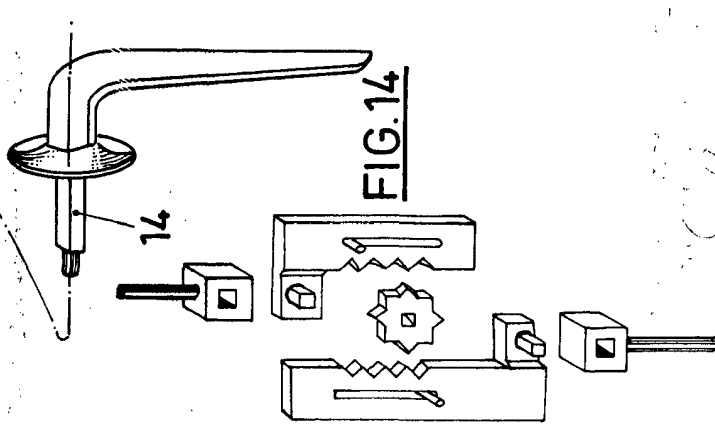


FIG.14



JUL 1972  
STEWART HOLLIS  
DALLAS TEX

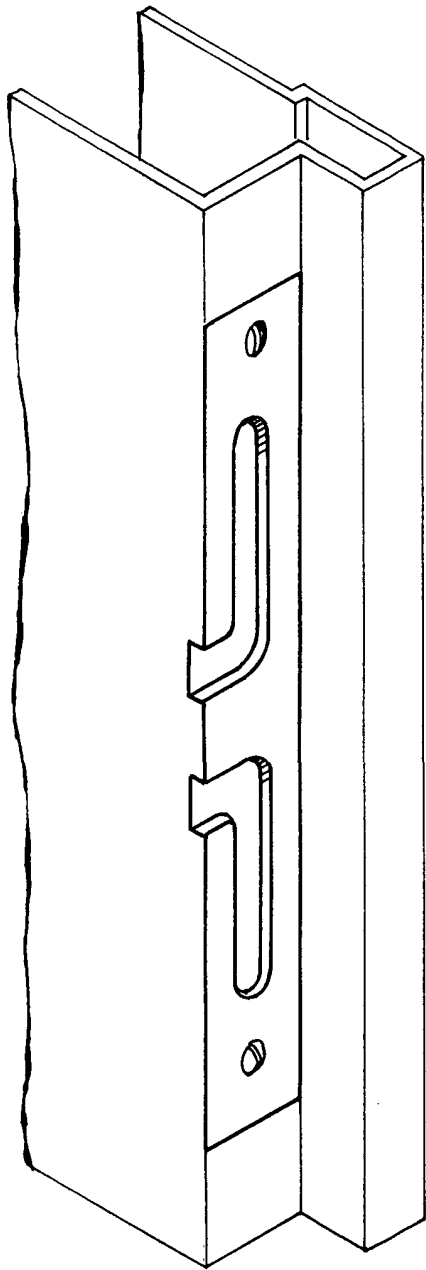


FIG. 15

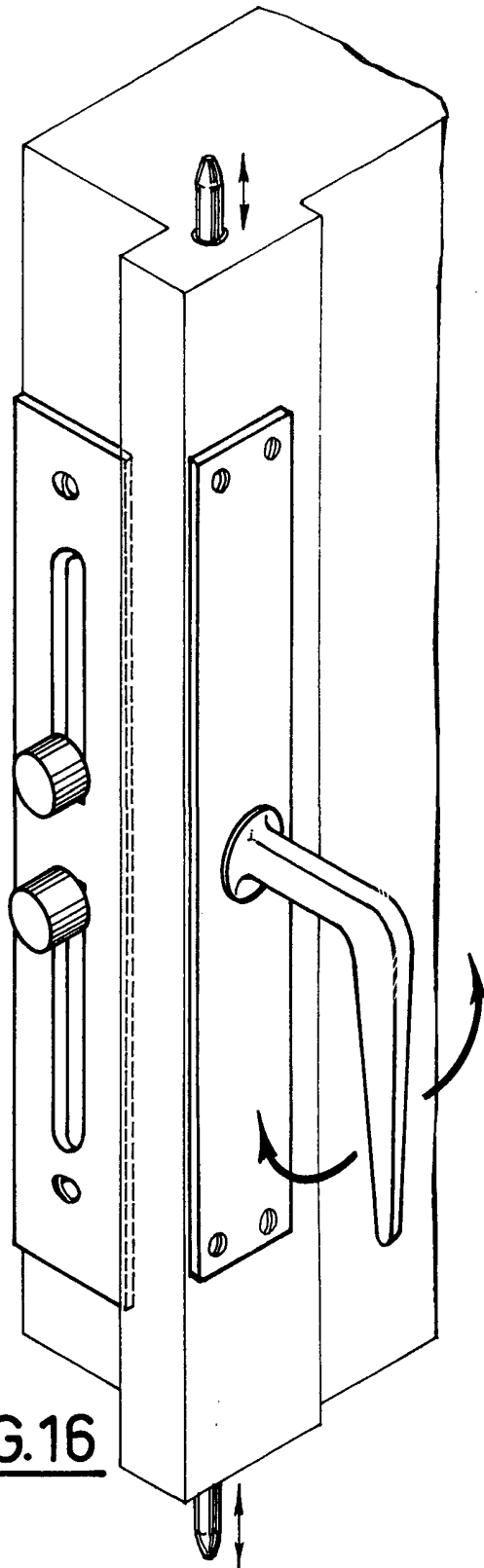


FIG. 16

ESCALA VARIABLE

72  
*[Handwritten signature]*