

182258



SECCION TECNICA
CLASIFICACION I. P. C
CLASE A45
SUBCLASE C

MODELO DE UTILIDAD

por VEINTE años

a favor de Dña. María del Pilar ESPALLARGAS GAIBAR

de nacionalidad española

domiciliada en Madrid, c/ Marqués de Santa Ana 30

por:

"ESTUCHE PERFECCIONADO".

182238

182238



- 2 -

Memoria descriptiva

5.- El Modelo de Utilidad que nos ocupa, tal y como su enunciado indica, recae en un estuche perfeccionado que al constituir una verdadera novedad respecto a todos los conocidos hasta el presente, y dada la simplicidad del mismo y bajo precio de sus costos, el recurrente pasa a ponerlo al amparo de las leyes reguladoras de Propiedad Industrial.

10.- En esencia este estuche queda constituido por dos cuerpos enfrentados por sus superficies, las cuales constituyen el fondo con sus respectivas patas de una parte y testa o parte superior, complementada con la tapa articulada y cuyas dos piezas principales, muestran en sus bases enfrentadas, sendas acanaladuras en todo su contorno a fin de recibir entre ellas a modo de emparedado, una sucesión de plaquetas de cerámica que queda al exterior, conjuntadas a su espalda con otra sucesión de plaquetas que pueden hacer las veces de forro interior a fin de recubrir la cara posterior de la pieza de cerámica, quedado convenientemente prensado estos rebordes anahalados para retener en todo el contorno, las piezas asi dispuestas y como medio de recubrimiento de las fisuras que puedan originarse en el punto de coincidencia de una y otra plaqueta exterior, se ha previsto la disposición de cuerpos tapajuntas dotados de pequeñas prolongaciones que se incrustan entre cada dos, con lo que además de ornato presta la estética adecuada.

25.- Para la mejor comprensión de la memoria que se preconiza, se acompaña una hoja de planos ilustrativos en los que, las figuras representadas en el mismo, la primera corresponde a un corte transversal del conjunto en posición de trabajo, mientras



que la figura 2ª es una vista en alzado del mismo conjunto también en posición de trabajo.

La numeración que en ambas figuras consta tiene el siguiente valor.

5.- 1.- Tapa de cierre del conjunto con espejo incorporado.
2.- Charnela de cierre.
3.- Cuerpo superior comportador de la tapa de cierre -1- y dotado en su borde inferior periférico de una acanaladura continua.

10.- 4.- Plaquetas cerámicas cerradoras del contorno exterior.
5.- Plaquetas internas dispuestas emparejadamente a las de naturaleza cerámica -4-.

6.- Cuerpo inferior o base del conjunto, dotado de acanaladura gemela a la dispuesta en el cuerpo -2- y enfrentada a la misma.

15.- 7.- Tapa del conjunto.

8 y 9.- Tapajuntas con prolongación para embellecimiento del conjunto de cada dos piezas de cerámica exteriores -4-.

20.- La organización del modelo que nos ocupa se lleva a cabo de la siguiente manera:

Tenemos la pareja de cuerpos -3- y -6-, que por su reborde inferior y superior respectivamente, muestran una acanaladura periférica.

25.- El cuerpo superior -3- a su vez está dotado de respectiva tapa -1- articulada por la charnela -3-, siendo de preveer que dicha tapa -1-, y en su superficie exterior, lleve adaptado un motivo ornamental bien sea por estampado directo o por me-

182258



- 4 -

dio de placas complementarias mientras que, la cara posterior de dicha tapa, puede presentar la adaptación de un espejo.

El cuerpo inferior -6-, queda a modo de receptáculo, o sea provisto de fondo complementado con respectivas tapas -7-.

- 5.- Los cuerpos -3- y -6- quedan relacionados entre sí y por lo que se refiere en el orden interior, por una lámina convenientemente proyectada de forma que su planta corresponda con el fondo del recipiente y paramentos verticales que permitan cerrar el conjunto interiormente, o por el contrario y simplemente por plaquetas adaptables entre una y otra acanaladura de los cuerpos antes mencionados, las cuales y por su lado opuesto se emparejan con planchas o placas de cerámica convenientemente ornamentadas siendo retenidas estas parejas en las respectivas acanaladuras convenientemente prensadas y dejando ver al exterior el motivo ornamental de dichas placas.

- 10.- Para el trecho existente entre una y otra plaqueta exterior -4- se ha previsto la disposición de unas piezas tapajuntas -8 y 9- de poco espesor y dotadas de sus respectivos elementos punzantes y penetrantes, quedado así organizado el conjunto para su funcionamiento y uso.

- 15.- Ni que decir tiene que las piezas de cerámica, con independencia de ir dispuestas en los paramentos verticales del estuche, si las circunstancias así lo aconsejan también podrá hacerse incrustadas en zonas exteriores que se presten a ello y correspondientes al estuche objeto de la presente invención.

- 20.- Serán independientes del objeto de la presente invención los materiales, forma, colores y dimensiones y en general todo

25.-



cuanto no altere, cambie o modifique la esencialidad de la invención.

Descrita suficientemente la naturaleza y objeto de este Modelo de Utilidad, se hace constar que las características esenciales sobre las que han de recaer la concesión del mismo, están comprendidas en las siguientes:

REIVINDICACIONES

10.- 1ª.- Estuche perfeccionado, caracterizado por comprender la disposición de sendos cuerpos anulares enfrentados entre sí por medio de sus superficies mayores en las que llevan practicadas otras tantas canaletas circundantes, a fin de recibir en las aludidas y a través de sus testas, una serie de parejas constituidas por plaquetas de cerámica ornamental, cuyas caras quedan al exterior y cuerpos laminales a modo de estucado que, lo hacen al interior, cerrando así el conjunto periférico.

15.- 2ª.- Estuche perfeccionado, caracterizado porque como tapajuntas de una y otra plaqueta exterior, se ha previsto una serie de pequeños junquillos provistos de prolongaciones para su adaptación a las figuras originadas entre una y otra placa frontal.

20.- 3ª.- Estuche perfeccionado, caracterizado porque la base inferior acanalada vá provista de su correspondiente fondo y patas de sustentación, mientras que la superior cuenta con una tapa de cierre convenientemente articulada y espejo interior, siendo susceptible, en la superficie de ésta, adaptar motivos similares a los que figuran en la zona frontal.

25.- 4ª.- ESTUCHE PERFECCIONADO.



- 6 -

T Todo ello tal y como se reivindica en la presente memoria que consta de CINCO hojas escritas por una sola de sus caras y planos que la ilustran.

Madrid, 8 de Julio de 1.972



FIG. 1

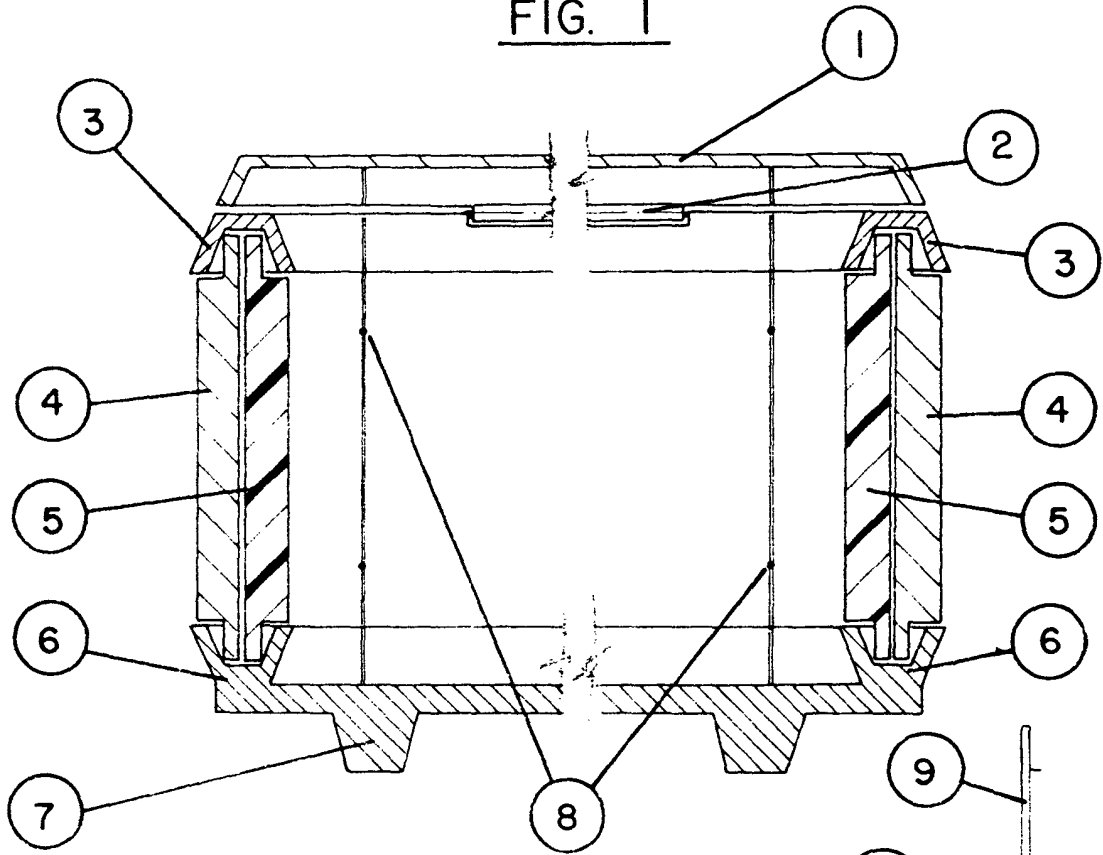


FIG. 2

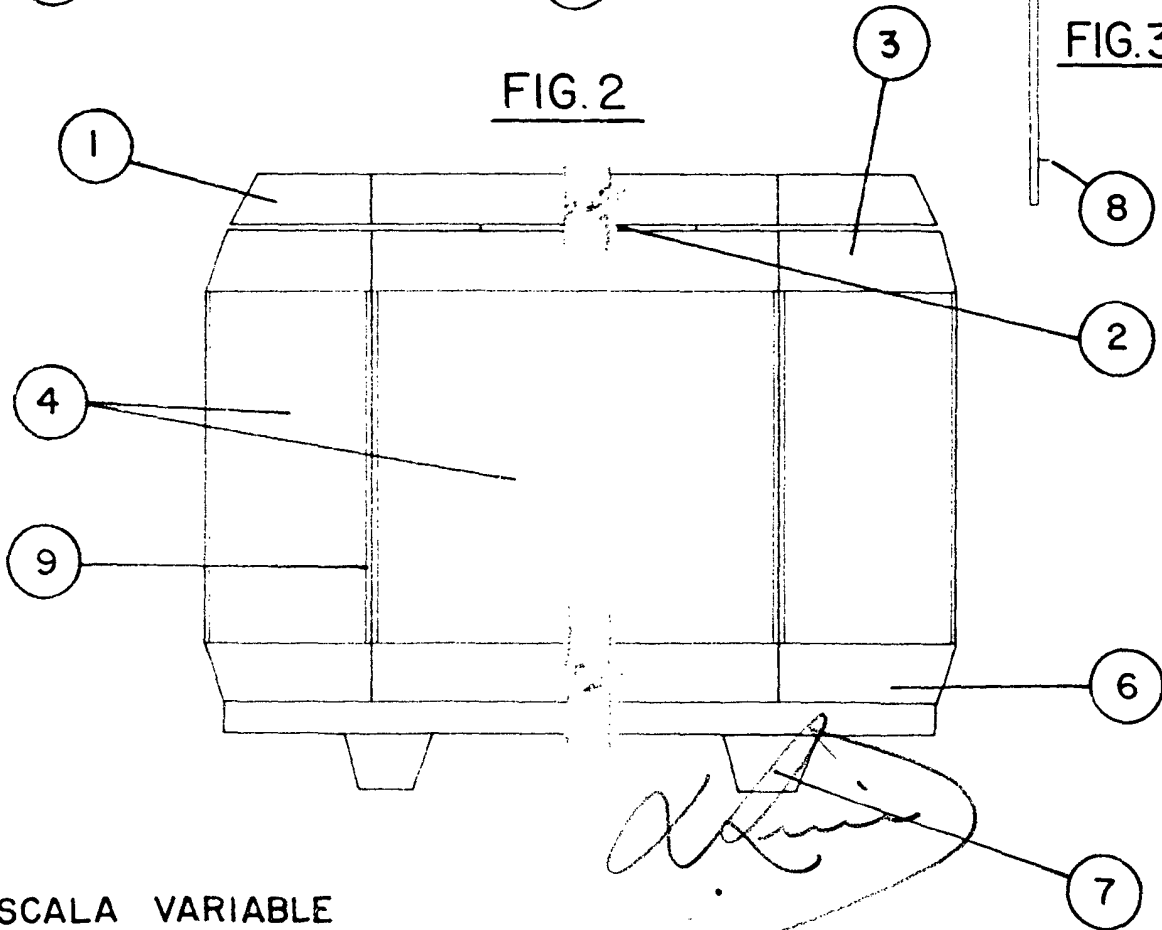


FIG. 3

ESCALA VARIABLE