



37 JUL 1972

182220

memoria descriptiva

SECCION CLASIFICACION	
INT. CL.	
Sección... <u>A</u>	Clase <u>42</u>
Subclase... <u>G</u>	Grupo

CLASE DE REGISTRO

Un Modelo de Utilidad, por veinte años en España.

NOMBRE Y NACIONALIDAD DEL SOLICITANTE

Fernando Martínez Vegas.
- español -

RESIDENCIA Y DOMICILIO

Madrid - 17. Misterior, nº 26.

OBJETO

" Colgadero para marcos de cuadros y análogos. "



1

El presente modelo de utilidad se refiere a un colgadero para marcos de cuadros y análogos, que tiene por objeto permitir colocar éstos en las paredes o análogos perfectamente equilibrados, con sus laterales en posición vertical, mejorando su presentación estética, respecto a cuando se ponen suspendidos de un solo punto, que de no encontrarse estos perfectamente centrados, dá lugar a que se monten en condiciones defectuosas.

5

10

El colgadero que se reivindica está constituido por dos partes principales:

- Un soporte plano en triángulo isósceles, de vértices redondeados exteriormente.

15

- Tres piezas circulares iguales, solidarias de dicha pieza base, dispuestas en la proximidad de los referidos vértices, de modo que las redondeces de éstos y las de las piezas se superpongan en parte, dos de las cuales van en los extremos de la base mayor, y la otra en el tercer vértice, las primeras con una ranura superior, y la última con otra inferior.

20

25

Además, en las partes macizas de cada una de esas piezas circulares, sobre una línea paralela al fondo de la respectiva ranura, va iniciada la introducción de dos clavillos, que golpeados ligeramente con un martillo o equivalente, sirven para fijar el colgadero en la pared o análogo que se estime conveniente.

30

Con tal disposición, para colgar un cuadro se monta en él, en su parte posterior, un cordón atado en dos puntos próximos a los laterales, cuyo cordón se hace pasar en



1
5
10
15
20
25
30

zig-zag por las ranuras superiores y la inferior, con lo que fácilmente es equilibrable a mano la posición del cuadro.

En las adjuntas figuras se concreta una forma de ejecución del colgadero para marcos de cuadros y análogos, presentada a título de ejemplo de realización, sin carácter alguno limitativo, sino únicamente para ilustrar las características generales expuestas.

La fig. 1 esquematiza la vista frontal en alzado de un colgadero, establecido de acuerdo con lo que se reivindica.

La fig. 2 muestra la vista lateral del mismo montado en una pared, o equivalente.

La fig. 3 indica esquemáticamente como se utiliza el colgadero, para la suspensión de un marco de cualquier clase.

La fig. 4 ilustra el detalle en perspectiva de una de las piezas circulares montada en la base triangular.

La fig. 5 detalla, en perfil lateral, la disposición de una de esas piezas y de uno de los clavillos de sujeción.

Con referencia a dichas figuras y a los números que sobre ellas designan las partes y detalles del colgadero representado, que interesan a los fines de esta memoria, la descripción del mismo es como sigue:

La base triangular 3 lleva montadas las piezas circulares 1 o cabezas del colgadero, de modo que sus curvaturas coincidan con las de las esquinas de aquélla, y esas cabezas presentan las ranuras o vanos 9 (figs. 4 y 5), para el



1

paso del cordón o tirante 4 (figs. 1 y 3) con que se cuelga el cuadro, sujetándole en la parte posterior por las ataduras 7 en el marco 6.

5

Cada una de las piezas 1, en sus partes macizas, lleva iniciadas las introducciones de los clavillos 2, destinados a fijar el colgadero en el tabique o similar 5 (figs. 2 y 5). ,

10

Otro detalle complementario, y que aumenta la utilidad del objeto que se reivindica, son: las estrias antideslizantes 8, dispuestas verticalmente (figs. 4 y 5), y los nervios 10, que con análogo objeto existen horizontalmente, en el fondo del hueco 9.

15

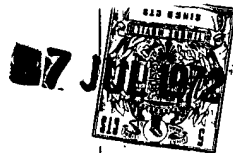
La forma triangular del conjunto del colgadero, que se indica en la fig. 1, permite colocar éstos dos a dos en oposición, con sus bases hacia el exterior, formando un agrupamiento que se presta a ser presentado sobre un soporte plano rectangular, en el comercio.

20

Expuestas las características del colgadero para marcos de cuadros y análogos de un modo general, y con referencia a un ejemplo de realización, se consigna que el colgadero puede fabricarse de las formas, tamaños y materiales que se juzguen adecuados, para la aplicación concreta de que se trate, sin que tales variaciones, así como las que puedan introducirse en detalles de su presentación y organización, afecten a la esencialidad reivindicada, por lo que los colgaderos que se fabriquen, dentro de tales características, con cualquiera de esas modificaciones, no serán sino variantes igualmente comprendidas y protegidas por este registro.

25

30



1

N O T A.

El presente modelo de utilidad, comprende las siguientes reivindicaciones:

5

10

15

20

25

30

1.- Colgadero para marcos de cuadros y análogos, caracterizado porque está constituido, formando un solo conjunto, por un soporte plano en forma de triángulo isósceles, de vértices redondeados, y tres piezas planas, circulares, dispuestas a un lado de ese soporte, en la proximidad de sus vértices, de modo que los redondeados de éstos y los de esas piezas se superpongan en parte, de las cuales, las dos de los extremos de la base mayor, presentan ranuras hacia ella, y la tercera hacia el correspondiente vértice; cuyas ranuras están destinadas a pasar en zig-zag el cordón de suspensión del cuadro, atado por sus extremos en la proximidad de los laterales de la parte posterior del mismo.

2.- Colgadero, según la reivindicación anterior, caracterizado porque el fondo de esas ranuras de las piezas circulares, presentan nervios, y la parte de ellas situada en la pieza base, estrias, unos y otras antideslizantes para los tirantes de suspensión.

3.- Colgadero, según las reivindicaciones anteriores, caracterizado porque en las partes macizas de cada una de las piezas circulares, va iniciada la introducción de un par de clavillos, destinados a la fijación del colgadero en la pared.

4.- "Colgadero para marcos de cuadros y análogos".

MADRID
27 JUL 1972

- 5 -

1
5
10
15
20
25
30

Según se describe y reivindica en la presente memoria descriptiva, ilustrada en los planos adjuntos, la cual consta de cinco hojas foliadas y escritas a máquina por una sola de sus caras.

Madrid, a

27 JUL 1972

CARLOS ROEB
P. P.

Fdo.: Francisco del Pozo

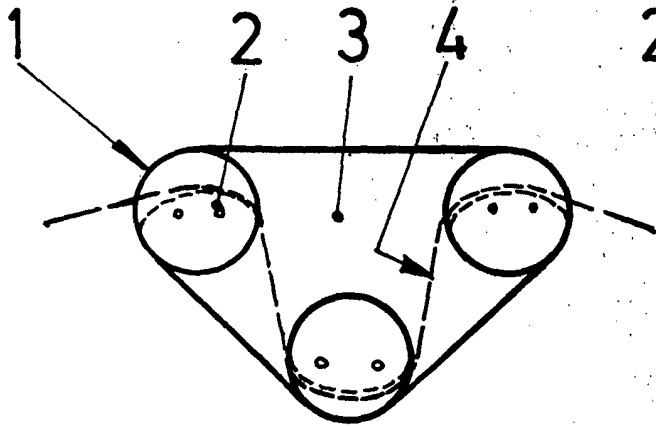


FIG. 1.

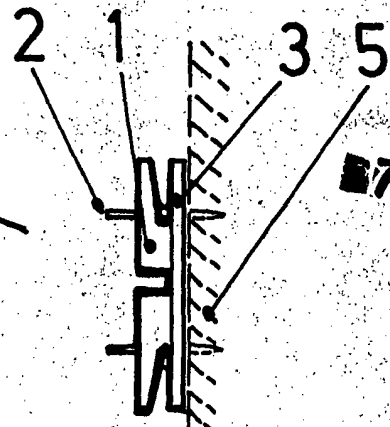


FIG. 2.

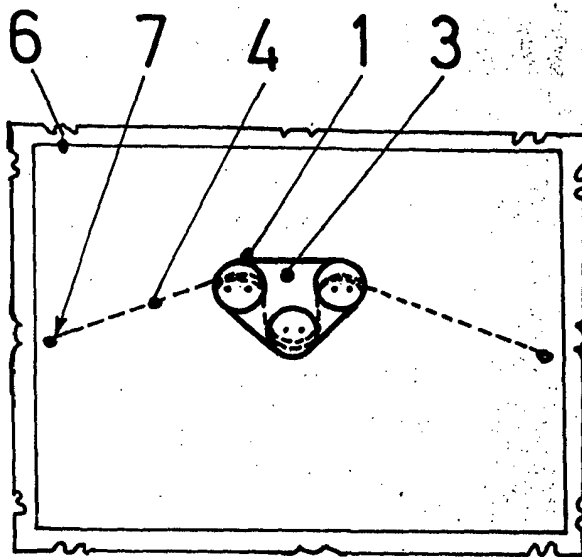


FIG. 3.

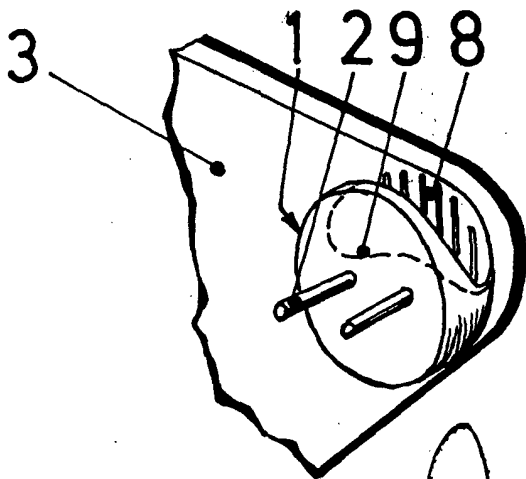


FIG. 4.

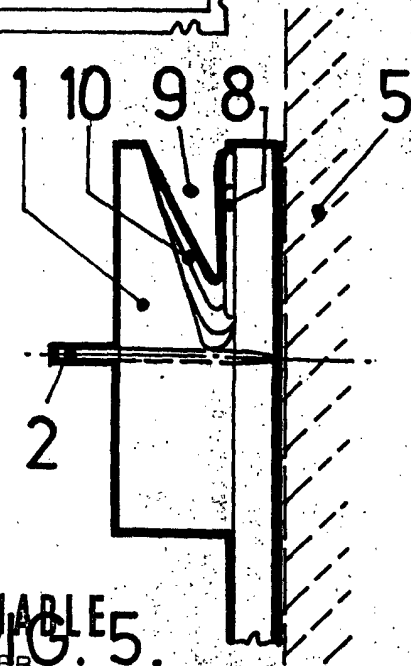


FIG. 5.

ESCALA VARIABLE
 CARLOS ROEB
 P. P.

25.683.