

27 05 74

182161



SECCION CLASIFICACION  
INT. CL.  
Sección D Clase 06  
Subclase F Grupo \_\_\_\_\_

# MEMORIA DESCRIPTIVA

correspondiente a la solicitud de concesión de un.....

## MODELO DE UTILIDAD

SOLICITANTE: INDUSTRIAS BALAY S.A., de nacionalidad española

RESIDENCIA: Carr. Montañana, 19 (ZARAGOZA)

ENUNCIADO: "DISPOSICION DE ELEMENTOS DEL PANEL DE MANDOS DE LAVADORAS AUTOMATICAS"

Prioridad: Patente \_\_\_\_\_ n.º \_\_\_\_\_ del \_\_\_\_\_



1 La presente memoria descriptiva tiene como fin la  
declaración del objeto sobre el que ha de recaer el privile-  
gio de explotación industrial y comercial exclusivo en el te-  
rritorio nacional de un Modelo de Utilidad, de acuerdo con la  
5 vigente Legislación, que, como el enunciado indica, se trata  
de "DISPOSICION DE ELEMENTOS DEL PANEL DE MANDOS DE LAVADORAS  
AUTOMATICAS".

10 En los paneles de mandos de las lavadoras automáti-  
cas se ha tendido generalmente hasta ahora a obtener una dis-  
tribución de los diferentes mandos que realce la belleza de  
dichas lavadoras, olvidándose de conseguir una distribución  
que facilite el manejo de dichos mandos por el usuario .

15 Nuestro invento hace referencia a un panel de man-  
dos de lavadoras automáticas que a las ventajas de su robustez  
y sencillez en la construcción suma el hecho de combinar un  
realce de la belleza de la lavadora junto con una distribución  
que haga racional y cómodo su manejo por el usuario.

20 Este panel de mandos consta de una pieza soporte  
con dos partes bien diferenciadas, la mitad derecha de ella  
esta ocupada por los distintos mandos suficientemente espacia-  
dos entre sí y el resto está ocupado por las cubetas para de-  
tergentes o similares, que están sobremoldeadas en unos aloja-  
mientos de la pieza soporte y cubiertas por una tapa que ce-  
rrada queda enrasada con el resto del panel.

25 Para comprender mejor la naturaleza del invento,  
en el plano adjunto hacemos una representación esquemática  
de su utilización, no siendo en absoluto limitativa y suscep-  
tible por ello de las modificaciones accesorias que no alte-  
ren las características esenciales.

30 La figura 1 es una vista en planta de nuestro in-



1            vento en la que se aprecia la disposición de sus elementos.

5            La figura 2 es una sección de alzado correspondiente a la figura 1 de nuestro invento en la que se aprecia como la pieza soporte está sobremoldeada sobre las cubetas de detergente.

            La figura 3 es una sección de perfil correspondiente a la figura 1 en la que se aprecia el sobremoldeo de la pieza soporte a las cubetas así como el resorte que tiende a mantener abierta la tapa.

10           Las figuras 4 y 5 son sendas secciones ampliadas correspondientes al dispositivo de cierre de la tapa en las que se aprecia su funcionamiento ; la figura 4 con la tapa en posición de cierre y la figura 5 con la tapa abierta.

15           En ellas se anotan la siguientes particularidades:

- Nº 1.- Pieza-soporte
- Nº 2.- Elementos de fijación
- Nº 3.- Frontis
- Nº 4.- Embellecedor
- 20    Nº 5.- Alojamiento para el selector de programa
- Nº 6.- Pestañas del embellecedor
- Nº 7.- Regruesamiento
- Nº 8.- Patillas de conexión
- Nº 9.- Alojamientos para los pilotos
- 25    Nº10.- Alojamientos de pulsadores
- Nº11.- Pulsadores
- Nº12.- Alojamiento de las cubetas
- Nº13.- Cubetas de detergente
- Nº14.- Tapa
- 30    Nº15.- Resorte

27 05 74

182101



1

Nº16.- Enganche de la tapa (14)

Nº17.- Gancho

5

La pieza-soporte (1), moldeada de material rígido presenta los elementos de fijación (2), consistentes en unos pitones y pestañas para la fijación de nuestro invento al conjunto de la lavadora y tiene aproximadamente la mitad de su cara exterior, en cuya zona presenta el frontis (3), recubierta por el embellecedor (4) que está fijado a dicha pieza-soporte (1) por métodos convencionales y recubre asimismo el frontis (3).

10

Dicha pieza-soporte (1) presenta en el lateral de esta zona el alojamiento (5), consistente en un cuenco cilíndrico con un orificio circular pasante centrado en su fondo y cuyas paredes están parcialmente recubiertas por el embellecedor (4) que se prolonga en las pestañas (6), apoyadas en el fondo de este alojamiento para selector de programas (5); en el reverso de dicho soporte (1) y desplazado dentro de esta zona hacia el centro se encuentra el regruesamiento (7) formado por superposición de otra pieza soldada y entre ambas sujetan las patillas de conexión (8).

15

20

A continuación dicha pieza-soporte (1) presenta los alojamientos para pilotos (9), que consisten en una serie de orificios pasantes, alineados transversalmente de pieza-soporte (1) y embellecedor (4) para ya al final de esta zona presentar ambos elementos (1 y 4) los alojamientos (10) donde se alojan atravesándoles los pulsadores (11).

25

30

El resto de dicha pieza-soporte (1) tiene su cara anterior a una menor cota de altura y presenta los alojamientos (12) de las cubetas (13), de distinto material rígido resistente al vapor y a la acción corrosiva de los detergen-



1

tes.

5

Esta zona de las cubetas (13) esta cubierta por la tapa (14) que cerrada la recubre por completo y queda enrasada con el resto de dicha pieza-soporte (1); esta tapa (14), del mismo material que la pieza-soporte (1), está fijada con posibilidad de giro de abatimiento a la parte posterior de esta zona de la pieza-soporte (1), llevando dispuesto el resorte (15) que tiende a mantenerla abierta.

10

En posición de cierre dicha tapa (14) tiene su enganche (16) atrapado por el gancho (17) del dispositivo de cierre, que tal como se aprecia en la fig. 4 es accionado por el pulsador (11); al accionar dicho pulsador (11) -ver fig. 5- el gancho (17) deja de atrapar el enganche (16) por lo que la tapa (14) se abre por la acción del resorte (15).

15

Descrita suficientemente la naturaleza del presente invento, así como su realización industrial, sólo cabe añadir que en su conjunto y partes constitutivas, es posible introducir cambios de forma, materia y disposición en cuanto tales alteraciones no supongan variación sustancial del mismo.

20

El solicitante, al amparo de los Convenios Internacionales sobre Propiedad Industrial, se reserva el derecho de extender esta demanda a los países extranjeros, si fuera posible, reivindicando la misma prioridad de la presente solicitud.

N O T A

25

El Modelo de Utilidad que se solicita como nuevo en España, por veinte años, de acuerdo con la vigente Legislación, deberá recaer sobre "DISPOSICION DE ELEMENTOS DE PANEL DE MANDOS DE LAVADORAS AUTOMATICAS", en todo de acuerdo con la siguientes:

30

R E I V I N D I C A C I O N E S



182161



1

1ª.- Disposición de elementos del panel de mandos de lavadoras automáticas, caracterizada por estar constituida por una pieza-soporte moldeada que, provista de pitones y pestañas para su fijación a la lavadora, tiene parte de su cara anterior recubierta por un embellecedor fijado por métodos convencionales a ella, llevando dispuestos en esta zona los diferentes mandos de la lavadora y llevando dispuesta asimismo dicha pieza-soporte en el resto de su dimensión unas cubetas para detergentes de distinto material y a las que se ha sobremoldeado la pieza soporte que sobresalen por su reverso y cubiertas por una tapa abatible.

5

10

15

2ª.- Disposición de elementos de panel de mandos de lavadoras automáticas, de acuerdo con la anterior reivindicación, caracterizada porque dicha pieza-soporte presenta en su zona recubierta por el embellecedor, preferentemente en el lateral exterior de ella, un alojamiento con un orificio central en su fondo y recubierto interior y parcialmente por el embellecedor, estando dicho alojamiento dispuesto para recibir al selector de programa; porque dicha pieza-soporte y embellecedor presentan asimismo unos orificios pasantes o alojamientos para sendos pilotos, y dentro de esta misma zona y contiguos al borde correspondiente de la tapa se encuentran unos pulsadores, preferentemente dos, que se encuentran alojados, atravesándolos, en sendos alojamientos u orificios pasantes de soporte y embellecedor; a uno de estos pulsadores va acoplado un dispositivo de cierre de la tapa, de forma que pulsado, dicha tapa se abre por acción de un resorte.

20

25

30

3ª.- Disposición de elementos del panel de mandos de lavadoras automáticas, de acuerdo con las anteriores rei-

27 08 74

182151



1  
5  
10  
15  
20  
25  
30

vindicaciones, caracterizada porque encastradas en el reverso de la pieza-soporte se encuentran unas patillas de conexión introducidas precisamente en una operación de soldado de otra pieza, soporte que hace regruesamiento en dicho soporte, preferentemente dispuesta entre los alojamientos para pilotos y el alojamiento para el selector de programa y sobresaliendo por el reverso de este.

4ª.- "DISPOSICION DE ELEMENTOS DEL PANEL DE MANDOS DE LAVADORAS AUTOMATICAS".

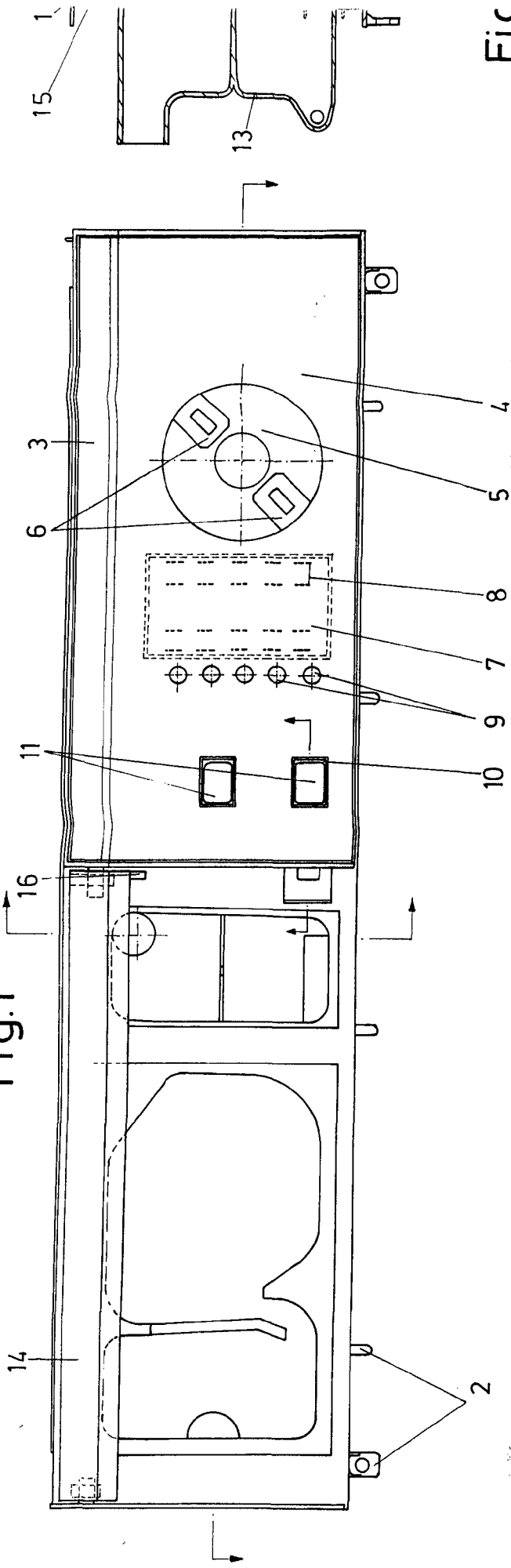
Según queda sustancialmente descrito en la presente memoria descriptiva que consta de siete hojas mecanografiadas por una sola cara acompañada de sus correspondientes dibujos.

Madrid, 5 JUL. 1972

El Agente Oficial

MIGUEL FERNANDEZ LOAYSA PINZON  
P. P.

Fig.1



FIG

Fig.2

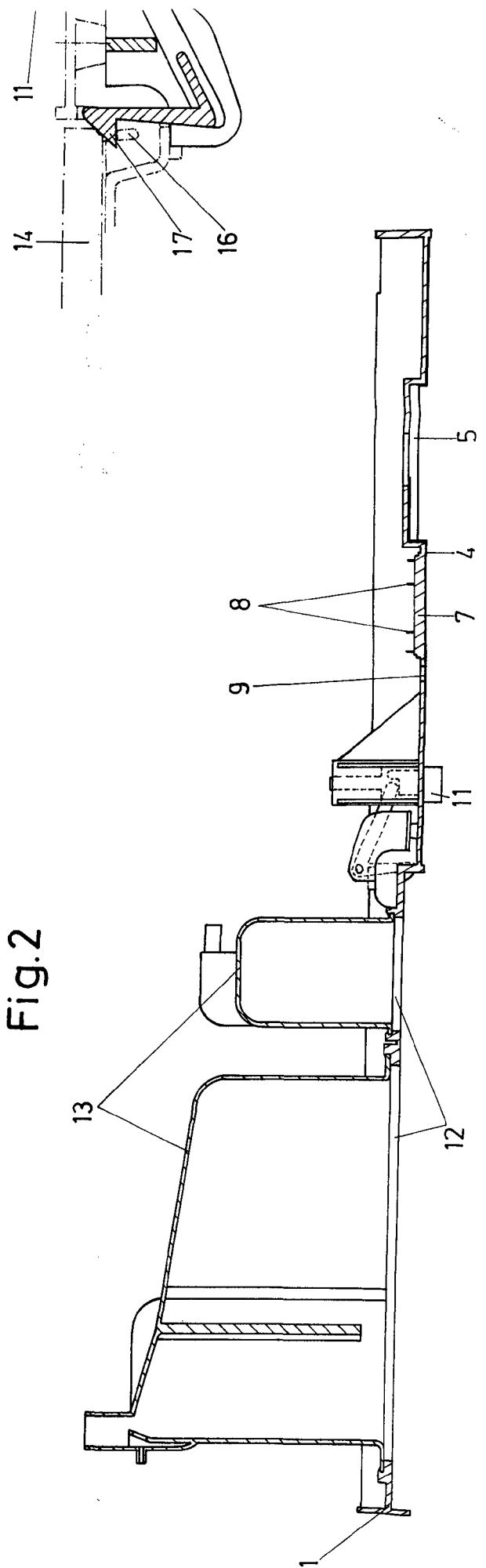




Fig.3

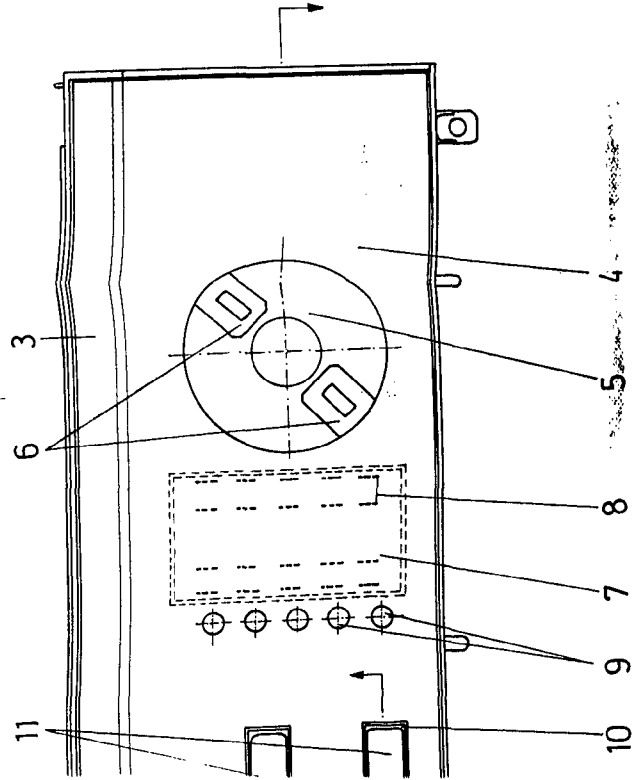
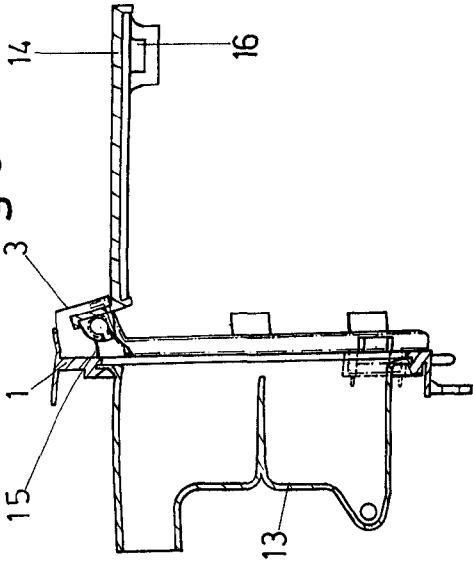


Fig.5

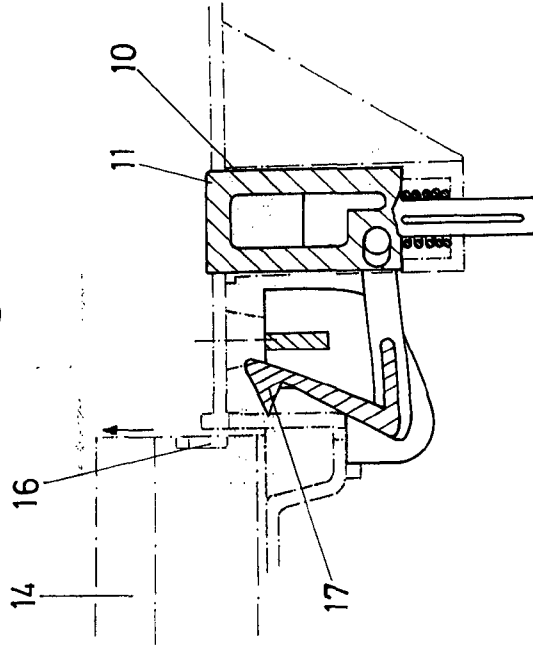
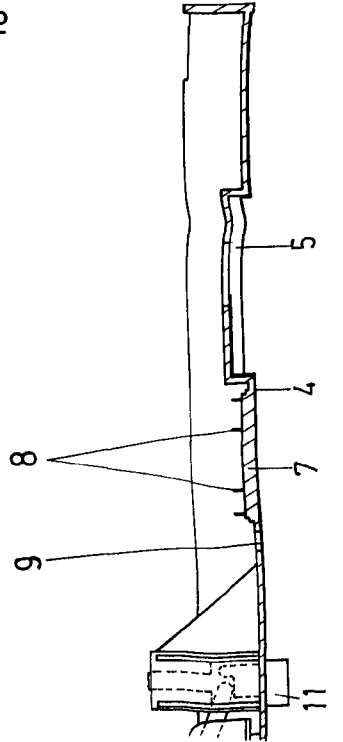
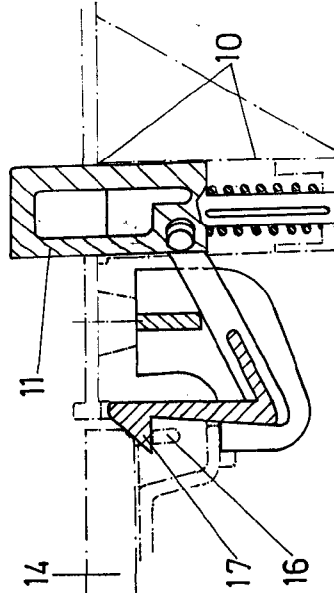


Fig.4



Escala variable  
Madrid, 5 JUL 1972  
El Agente Oficial  
MIGUEL FERNANDEZ-LERUSA PIRZOR  
P. P.