

*182067*

MODELO DE UTILIDAD

182067

1 J



SECCION TECNICA

CLASIFICACION I.P.C.

CLASE A44

SUBCLASE B

MEMORIA DESCRIPTIVA

Sobre:

"HERRAJE PERFECCIONADO PARA CALZADO Y PRENDAS DE VESTIR"

-----

Solicitante: SUMINISTRADORA ARTICULOS CALZADO, S.A. (S.A.C.)

con domicilio en Polígono Industrial Fracolí.-

Parcela 12-A - TARRAGONA.

-----

182067<sup>-2-</sup>



5. El presente Modelo de Utilidad tiene por objeto, como su enunciado indica, un herraje perfeccionado para calzado y prendas de vestir, el cual, por su particular constitución, y según sea el formato de la pieza base, permite la formación de una notable variedad de combinaciones, cuya gama se extiende desde la combinación de dos elementos unitarios, componentes del modelo, cual son una pieza básica rígida, de naturaleza preferentemente metálica, y un cordón enlazado o montado en dicha pieza, hasta la combinación de varias piezas básicas con dos o más cordones que se enlazan y traban entre ellas.

15. De conformidad con la idea del Modelo, el herraje se constituye mediante una pieza base rígida, combinable con otra u otras iguales a ella o diferentes, y uno o varios cordones que se enfilan y adaptan a las indicadas piezas uniéndolas formando combinaciones diferentes. A tal fin, las piezas base, sea cual fuera su formato, ofrecen la particularidad de presentar en su superficie cajeados canales con aberturas o vaciados pasantes en puntos determinados de las citadas canales de la pieza, esencialmente en sus extremos, a través de cuyas aberturas o vaciados se hacen pasar los cordones complementarios que se adaptan a las canales cajeados y determinan el enfilado de unas piezas base rígidas con otras, definiendo en conjunto el herraje o adorno para el calzado o vestido.

30. La vistosidad del herraje así constituido se incrementa combinando cordones de diferentes colores, que son visibles sobre la superficie vista de las piezas



base rígidas solo en porciones o sectores que se corresponden con los cajeados acanalados que la pieza base presenta.

- Otros detalles y características de la idea --
5. del Modelo se pondrán de manifiesto en el transcurso de la descripción que a continuación se dá, en la que, para facilitar su comprensión, se hace referencia a la lámina de dibujos adjunta, en la que de manera un tanto esquemática y tan solo por vía de ejemplo, se muestra un caso
10. de posible realización práctica que corresponde a un -- herraje o combinación de las múltiples que se pueden -- obtener. El herraje o combinación que se muestra en la -- lámina de dibujos adjunta se dá a título ilustrativo y -- no limitativo, por lo tanto esta Memoria debe ser consi-
15. derada sin carácter restrictivo alguno en cuanto a formas, dimensiones, proporciones y materias en que se constituyan sus elementos constitutivos, ya que la idea fundamental del Modelo radica en la conformación sobre la -- pieza rígida base de cajeados canales con aberturas o --
20. pasos comunicantes para enfilado a través de éstos y sobre aquellos de los cordones complementarios.

En la lámina de dibujos adjunta:

- La figura 1 muestra dos cordones y la planta --
25. de una pieza base rígida en que se ponen de manifiesto -- los cajeados canales y las aberturas o pasos comunicantes previstos en el fondo de dichos cajeados, preferentemente en sus extremos, para paso y disposición de los -- correspondientes cordones de enfilado y unión de unas --
- piezas base rígidas con otras.

30. En la figura 2 se muestran respectivas vistas--



en planta y lateral de una de las múltiples combinaciones que se pueden realizar para lograr un vistoso herraje, -- de acuerdo con la idea de este Modelo.

- Como se puede apreciar en las figuras enumera--
5. das, los elementos esenciales para la constitución del - - herraje vienen determinados, una pieza -1- de naturaleza rígida, preferentemente metal, la cual, con independencia de su forma general, ofrece la particularidad de present--
10. tar en su superficie cajeados canales -2- con aberturas o vaciados pasantes -3- en el fondo de dichos cajeados ca--
15. nales, preferentemente en sus extremos, y algunas porcio-- nes puente -4- de intercomunicación entre cajeados cana-- les; esta pieza base rígida -1- se complementa con uno, - dos o más cordones -5-, según sea su formato y las combi--
15. naciones que se pretendan realizar.

- El enfilado del cordón o cordones -5- sobre la -
20. pieza o piezas base -1- que hayan de integrar el herraje, se realiza introduciendo un cabo de aquel por uno de los vaciados o aberturas extremas -3-, deslizándose el cor--
20. dón sobre el cajeadado canal -2- correspondiente hasta salir por el paso o abertura opuesta a la de entrada, penetrando por la abertura o paso contiguo inmediato de la canal--
25. cajeadado siguiente de la pieza y, siguiendo por dicha ca-- nal sale por el extremo opuesto, pudiendo enfilarse va--
25. rias piezas entre sí con los mismos cordones, hasta for-- mar el conjunto del herraje que se desee (veáse figura 2).

- De la descripción que antecede y representacio--
30. nes de la lámina de dibujos adjunta, se infiere la consti-- tución del herraje para calzado y prendas de vestir, obje--
30. to de este Modelo de Utilidad, así como las característi--



11 JUN

cas esenciales del mismo.

Se hace constar a los efectos oportunos que en el objeto de este Modelo de Utilidad se podrán introducir todas aquellas variaciones de detalle que las circunstancias y la práctica pudieran aconsejar, siempre y cuando -

5. que, con las mismas, no se modifiquen las características esenciales de la idea del herraje perfeccionado para calzado y prendas de vestir descrito.

N O T A

10. El Modelo de Utilidad que se solicita por veinte años para España, de acuerdo con la vigente Legislación, deberá recaer sobre: "HERRAJE PERFECCIONADO PARA CALZADO Y PRENDAS DE VESTIR", según las características esenciales de las siguientes:

R E I V I N D I C A C I O N E S

15. 1ª.- Herraje perfeccionado para calzado y prendas de vestir, que se caracteriza por estar constituido por una pieza base rígida y unos cordones que se entrelazan sobre ella, a cuyo fin la pieza rígida presenta unos cajeados canales separados unos de otros y formando una -

20. combinación definida, teniendo estos cajeados canales en puntos determinados de su fondo, preferentemente en los extremos, aberturas para paso de los cordones complementarios citados, ajustándose uno a cada cajeadado canal, -

25. entrelazándose a través de aberturas comunicantes entre unos cajeados y otros en la misma pieza base o uniendo varias de éstas.

2ª.- "HERRAJE PERFECCIONADO PARA CALZADO Y PRENDAS DE VESTIR.

30. Según queda sustancialmente descrito en la pre-

1826



sente Memoria Descriptiva, que consta de seis hojas, escritas a máquina por una sola cara y acompañada de dibujos.

Madrid, 1 JUL. 1972

5.

SUMINISTRADORA ARTICULOS CALZADO, S.A.  
(S.A.C.)

P.P.

FRANCISCO GARCIA CABRERIZO  
P. P.

Firmado: M. Dolores Jerquera

689067

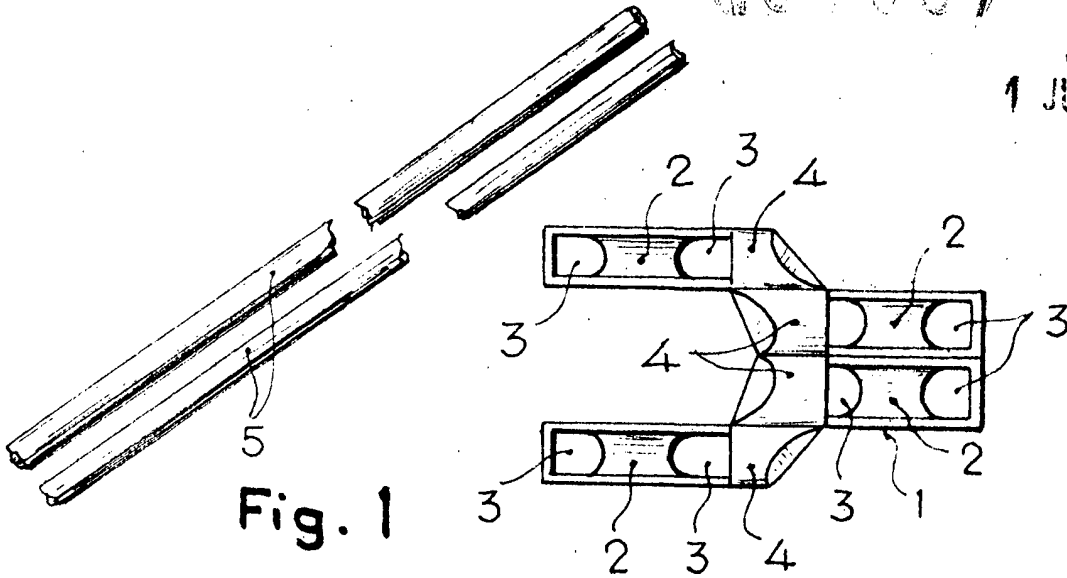


Fig. 1

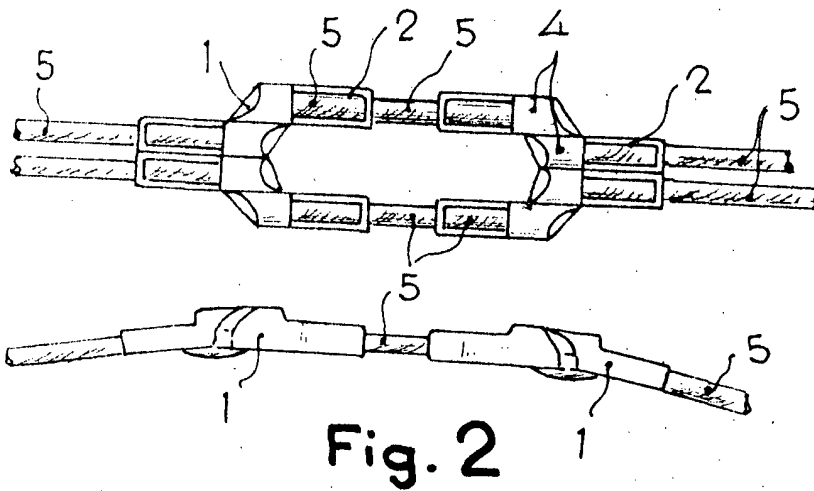


Fig. 2

Madrid, 1 JUL, 1972

SUMINISTRADORA ARTICULOS CALZADO, S.A. (S.A.C.)  
P. P.

FRANCISCO C. DE LA CABRERIZO  
P. P.

Firmado: M.ª Dolores Jerquera

Escala variable