

28.0.74

181769

181769



1972

SECCION TECNICA
CLASIFICACION I. P. C.
CLASE <u>A47</u>
SUBCLASE <u>K</u>

MODELO DE UTILIDAD
por 20 años

a favor de D^{sa} JUANA OLLER AZNAR, de nacionalidad Española,
residente en Barcelona, Avda. Generalísimo, 402, - - - -
por: "NUEVA BAÑERA". -----

MEMORIA DESCRIPTIVA

Es sabido que una de las preocupaciones de la arquitectura e interiorismo modernos, consisten en aprovechar al máximo los espacios disponibles, conservando las líneas fundamentales del concepto arquitectónico de la conjugación de espacio y de los elementos a situar.

5. El concepto de cuarto de baño ha variado notablemente en los últimos lustros, pasando, desde los monumentales cuartos de baño de las antiguas viviendas dotados de enormes bañeras rectangulares, hasta una de las versiones actuales en forma de aseos de mínimas dimensiones, en donde la bañera se sustituye muy a menudo por una simple ducha o a lo sumo por elementos mixtos ducha-bañera, siendo en éste caso la bañera de muy reducidas dimensiones, constituyendo más que una bañera propiamente dicha, una pileta de las dimensiones del plato de la ducha, pero con mayor profundidad, para que permita al usuario, sentarse en su interior.

La gran difusión de la ducha como elemento de aseo es consecuencia natural, su mayor idoneidad para



M. 1972

20. ésta función. Este hecho ha servido para poner de manifiesto que la bañera en el faso en que existe la ducha no debe considerarse, una alternativa de aquella, sino que tiene funciones específicas perfectamente diferenciadas.

La verdadera función de la bañera, no radica en

25. constituir un elemento para el aseo rápido diario sino que constituye un elemento capaz de proporcionar otras utilidades, más bien del tipo de tratamiento relajante o sedante, o en general tratamiento hidricos de cualquier género.

30. Enfocada desde éste punto de vista, la bañera debe constituir pues un elemento de suficiente comodidad, como para permitir estancias reposadas, de suficiente duración, sin provocar incomodidad en el usuario, sino todo lo contrario. Por otra parte y dada la mayor dura-
35. ción de éstos baños, es bastante corriente que el usuario desee aprovechar el tiempo para la lectura u otras ocupaciones afines compatibles con la permanencia en el interior de la bañera.

Estos condicionamientos plantean unas exigen-
40. cias nuevas difíciles de reunir en las actuales bañeras conocidas en el mercado.

El presente Modelo de Utilidad se refiere a una nueva bañera, que en lo que tiene de esencial se describe en ésta memoria y que viene a satisfacer todas las exi-
45. gencias planteadas por los condicionamientos anteriormente expuestos.

Fundamentalmente, la bañera objeto de la presente invención se caracteriza por consistir en una pileta de dimensiones suficientemente grandes, y de
50. sección antómica y contorno preferentemente circular totalmente empotrada en un amplio contorno de obra y de



modo tal, que quede una amplia repisa o encimera en toda su periferia que se prolonga por uno o varios de sus lados, siguiendo el contorno de la pared del local en la

55. que vá alojada, con líneas arquitectónicas, recubierta por materiales nobles adecuados y protegida lateralmente en las caras vistas por baldones de adecuada dimensión y material, siendo éstos y aquellas desmontables a fin de permitir el montaje en su interior oculto de la instalación

60. de tuberías que alimentan los diversos juegos de grifería, duchas, desagües o rebosaderos, etc., de modo que éstos queden totalmente ocultos y a la vez aseguibles, pudiendo combinarse ésta bañera, con cualesquiera otros elementos a situar en el interior del cuarto de baño, concebidos en forma análoga.

65.

Para mejor comprensión de cuanto antecede, y sin que ello signifique restricción alguna a la generalidad de aplicaciones posibles del modelo que nos ocupa, en las figuras adjuntas y en todo lo que sigue, nos vamos

70. a referir a un ejemplo concreto de realización práctica del mismo.

La figura 1ª representa una vista en planta de una esquina de cuarto de baño, ocupada por una bañera circular, según la invención y completada por otro elemento

75. en éste caso particular el lavabo y su correspondiente repisa o encimera.

La figura 2ª representa una sección transversal de la bañera en tanto que, la figura 3ª representa una vista de frente de dicha bañera.

80. Según se observa en las mismas, la bañera está constituida por una pileta -1- circular, encajada en la obra -2- que la bordea y dotada en todo su contorno de la encimera o repisa -3-, en forma de corona en su contorno



85. y que se extiende según -3'-, por uno de sus lados. La pileta -1- presenta sección anatómica según puede observarse en las figuras 2ª y 3ª.

90. La grifería -4-, -4'- asoma por encima de una zona de la repisa -3-, quedando toda la instalación de tuberías -5- oculta en el hueco que queda debajo de dicha zona de la encimera. Un faldón lateral -6- cubre la cara vista, o parte de dicha cara. En el caso de la figura se ha dispuesto un escalón -7- que sigue el contorno de la repisa -3-, -3'-, Completa en éste caso la figura otro elemento conjugable con el anterior tal como el lavabo 95. -8- y su correspondiente encimera -9- que oculta asimismo la grifería -10- correspondiente.

No alterarán la esencialidad del presente Modelo de Utilidad, todas aquellas modificaciones de carácter secundario, como son formas y dimensiones generales, detalles accesorios de construcción o acabado, ni en general cuantas no supongan variación profunda y sustancial del objeto principal descrito que se resume en las siguientes:

REIVINDICACIONES:

105. 1ª - Nueva bañera que se caracteriza esencialmente por consistir en una pileta de dimensiones suficientemente grandes, y de sección anatómica y contorno preferentemente circular, totalmente empotrada en un amplio contorno de obra y de modo tal, que queda una amplia repisa o encimera en toda su periferia que se prolonga 110. por uno d varios de sus lados, siguiendo el contorno de la pared del local en la que vá alojado, con líneas arquitectónicas, recubierta por materiales nobles adecuados y protegida lateralmente en las caras vistas por faldones de adecuada dimensión y material, siendo éstos y aquellos 115. desmontables a fin de permitir el montaje en su interior



JUN. 1972

oculto de la instalación de tuberías que alimentan los diversos juegos de grifería, duchas, desagües, o rebosaderos, etc., de modo que éstos queden totalmente ocultos y a la vez asequibles, pudiendo combinarse ésta bañera, con
120. cualquiera otros elementos a situar en el interior del cuarto de baño, concebidos en forma análoga.

2# - "BAÑERA BAÑERA",

Todo tal y como queda descrito, reivindicado y representado en los dibujos adjuntos.,

125. Consta la presente memoria de cinco hojas foliadas escritas a máquina por una sola de sus caras.

Madrid, a 21 de junio de 1.972.

P.A.

Javier Rincón

P. E.

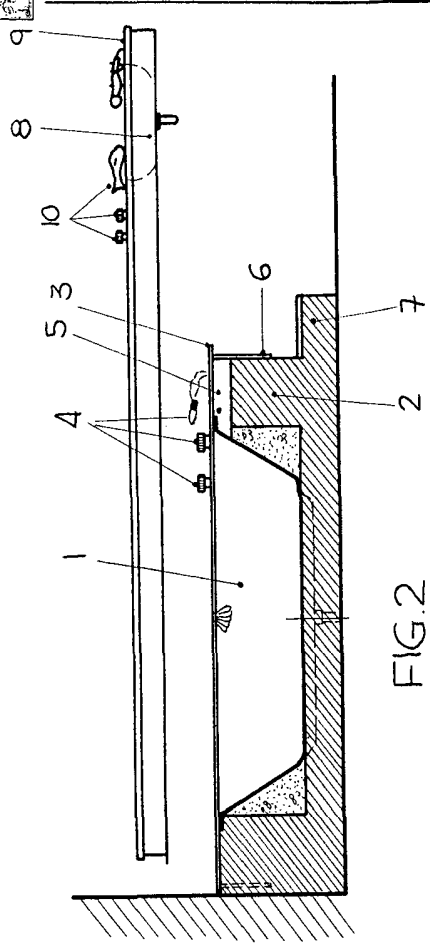
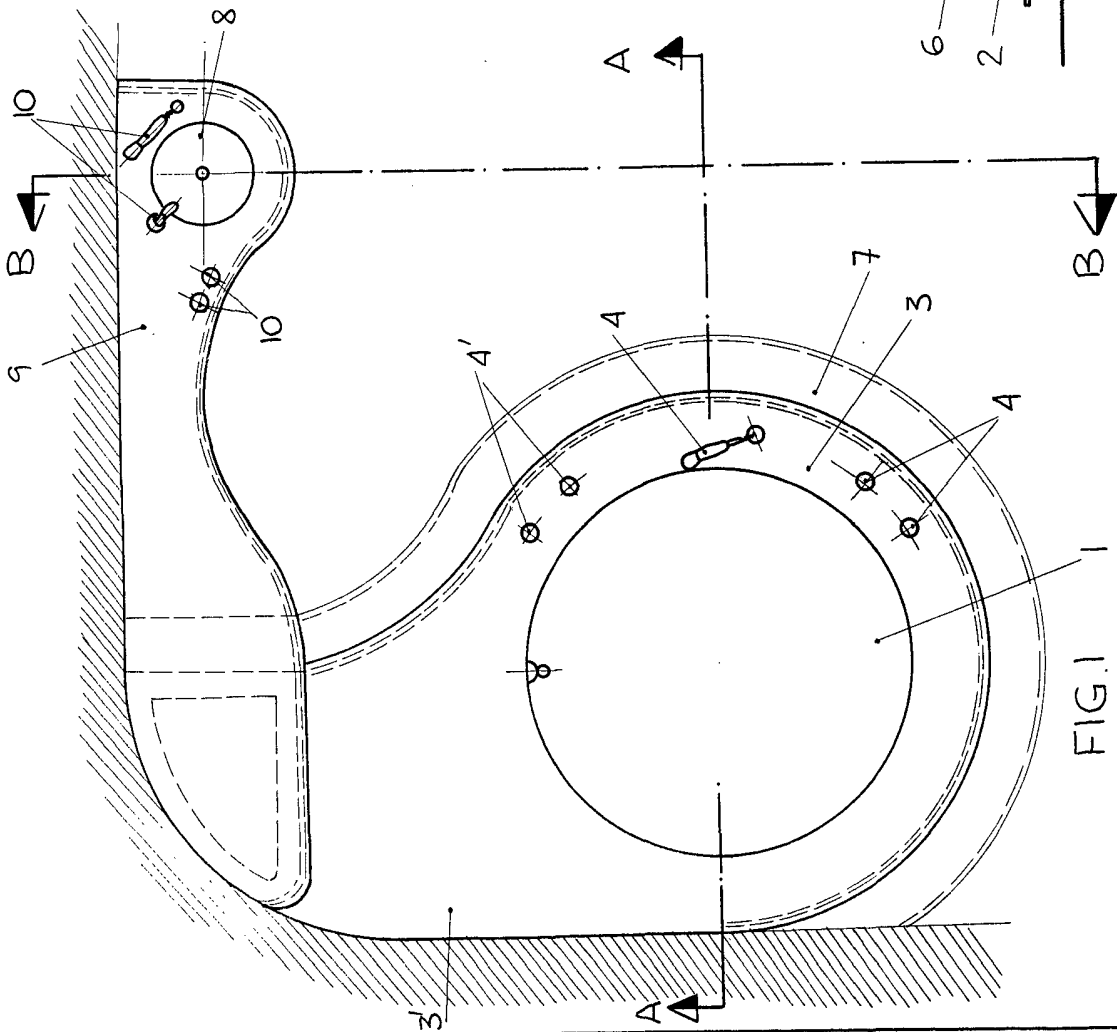


FIG.2

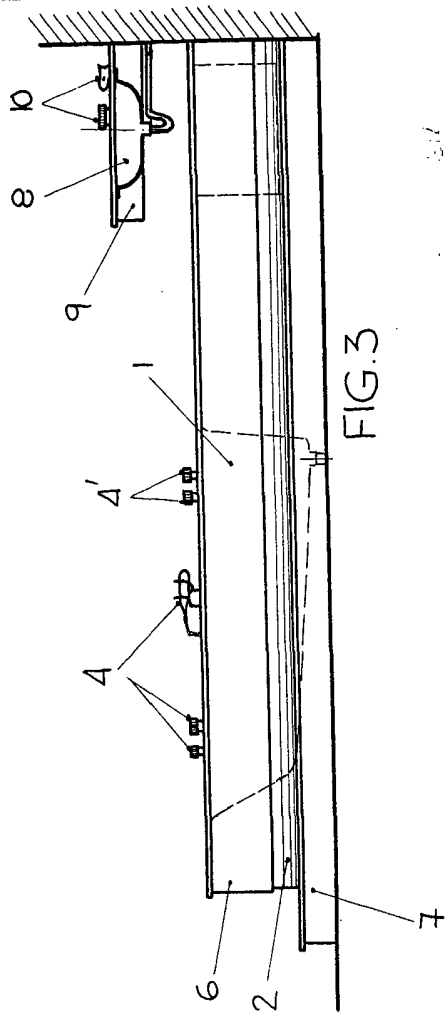
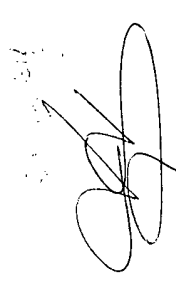


FIG.3


 ESCALA VARIABLE