

181723

181723



PATENTE DE INVENCION

por 20 años

por "UNA MAQUINA PARA IMPRIMIR LA LONGITUD EN LOS ORILLOS DEL PAPEL CONTINUO", a favor de D. Antonio J. Michel, de nacionalidad alemana, domiciliado en Barcelona, Rosellón nº 315.

=====

MEMORIA DESCRIPTIVA

El recurrente ha ideado y puesto en ejecución práctica una máquina para imprimir una o más escalas de longitud en uno o los dos orillos del papel continuo que se acostumbra a expender a metros.

5. Por ser esta máquina nueva y de su propia invención, solicita el recurrente que se le garantice en su propiedad y exclusiva explotación mediante la concesión de la Patente de invención a que se refiere la presente memoria descriptiva.
10. En los dibujos adjuntos se da una representación esquemática a título de ejemplo de la máquina en cuestión, prescindiendo de todos aquellos órganos y elementos maquinales no esenciales a la función y características de la misma.
15. El conjunto o dispositivo esencial de la máquina

- ideada consiste en una rueda o aro impresor medidor -1-, el desarrollo de cuya llanta es la unidad métrica o un múltiplo o submúltiplo exacto; en esta llanta aparecen impresos en relieve una serie de divisiones correspondientes a las fracciones decimales, decímetros, centímetros o milímetros. La llanta de esta rueda se entinta mediante un equipo de dos o más rodillos -2-3- que transportarán la tinta desde un depósito -4- a dicha llanta. La rueda -1- actúa sobre uno de los márgenes del papel
20. -5- que sale de la bobina original -6- para enrollarse ya impreso en la bobina -7-. El papel -5- se sostiene y guía por los rodillos -8-9- y -10-; el mismo papel -5- arrastra y hace girar a la rueda -1- a fin de que la impresión resulte exacta y limpia de rozaduras: a este mismo efecto
25. la rueda -1- se construye extra ligera, preferentemente de aluminio, y se apoya en uno o dos cojinetes a bolas.
- 30.

- La impresión podrá efectuarse por uno o por los dos márgenes del papel; podrá limitarse a las líneas divisorias de la escala métrica, o a estas y a los números relativos a las mismas.
- 35.

- Esta máquina podrá completarse con uno o más contadores de vueltas -13- sostenido por la propia rueda local y centrado con una abertura -14- dispuesta en la llanta. El contador dará los números de las decenas y centenas, y la llanta llevará grabadas en relieve los de las unidades y fracciones, quedando todos ellos con su relieve enrasado para facilitar el entintado y la impresión.
- 40.



- El accionamiento del contador -13- podrá ser por la palanca de vaivén -15- que hará avanzar un número cada vez que al dar una vuelta -1- choque la -15- con el tope fijo -16-. La máquina podrá presentar un conjunto marcador por cada lado o margen de papel; y podrán estos acercarse o separarse entre sí, para ajustarse al
- 45.

50. ancho del papel. Ello podrá conseguirse por un tornillo doble de inclinaciones inversas en cada extremo. Las tintas podrán ser de cualquier color y podrá imprimirse cada cifra a color distinto.

Para sostener al papel entre división y división -11- de la escala métrica y evitar que se formen unas manchas entre ellas, se prevé una línea longitudinal -12- limitando los extremos de estas divisiones.

A los efectos legales de la Patente que se solicita, serán variables todos cuantos detalles no afecten, alteren, cambien o modifiquen la esencia de la máquina descrita.

N O T A.

Se reivindica como objeto de esta Patente de invención:

1.- Una máquina para imprimir la longitud en los orillos del papel continuo, cuya esencialidad consiste en un conjunto compuesto de una rueda extra ligera, que girará loca sobre su eje, el desarrollo de cuya llanta será de una longitud igual a la unidad métrica grabada con una serie de divisiones en relieve correspondientes a las fracciones decimales de la misma; la cual se entintará mediante un equipo formado por dos o más rodillos que transportarán la tinta desde un depósito. Este conjunto se emplazará para actuar en uno o en los dos márgenes a la vez del papel que circula entre dos bobinas; pudiendo adaptarse a una máquina cualquiera para la fabricación o manipulación del papel continuo, pero preferentemente a una rebobinadora especialmente construída para esta adaptación.

2.- La propia máquina de la reivindicación anterior, caracterizada por el hecho de que en cualquiera de las aplicaciones del conjunto maquinaal específico actúe la rueda impresora sobre el papel apoyado en un rodillo de sostén inferior; girando la rueda impresora por el arrastre de la



propia tira de papel al pasar a la bobinadora. Asimismo el hecho de que el grabado de la llanta comprenda las líneas propias de las divisiones métricas con una línea longitudinal que limite el arranque de estas divisiones y que al sostener al papel impida la formación de manchas por relleno en los espacios entre líneas.

85. 3.- La propia máquina de las reivindicaciones anteriores, caracterizada por el hecho de que se complete con un contador de vueltas sostenido por la rueda loca, con su numeración en relieve, centrada con una abertura practicada en la llanta coincidiendo con el cero o arranque de la numeración divisoria de las unidades en que se fraccione la rueda; dicho contador podrá accionarse por palanca de vaivén elástica que al terminar cada vuelta completa de la rueda loca chocará con un tope fijo.

Sean cuales fueren las circunstancias que concurren con la esencialidad de la Patente de invención definida en las anteriores reivindicaciones, cual objeto es:

100. 4.- "UNA MAQUINA PARA IMPRIMIR LA LONGITUD EN LOS ORILLOS DEL PAPEL CONTINUO".

Consta la presente memoria de cuatro hojas foliadas, mecanografiadas por una sola cara y del dibujo unido a la misma.

105. Barcelona siete de enero de mil novecientos cuarenta y ocho.

P. A. de D. Antonio J. Michel,

L. DURÁN
P. P.



181723

D. ANTONIO J. MICHEL

181723

Hoja única

Fig. I

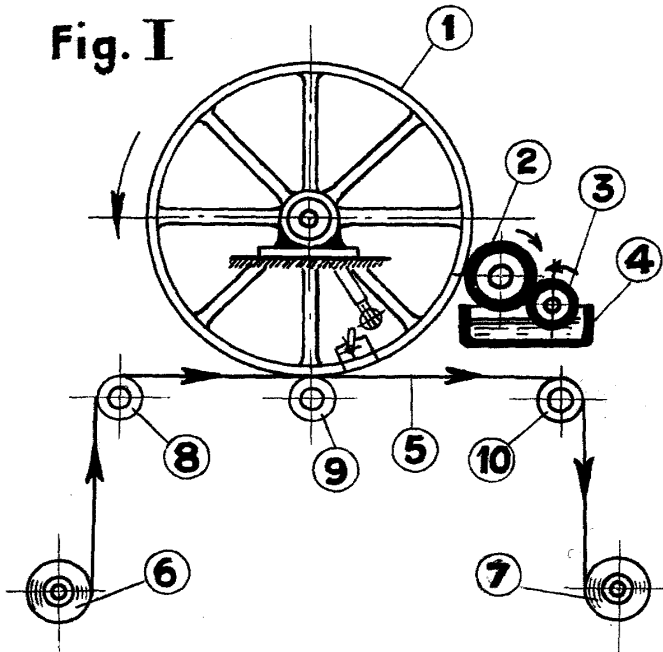


Fig. II

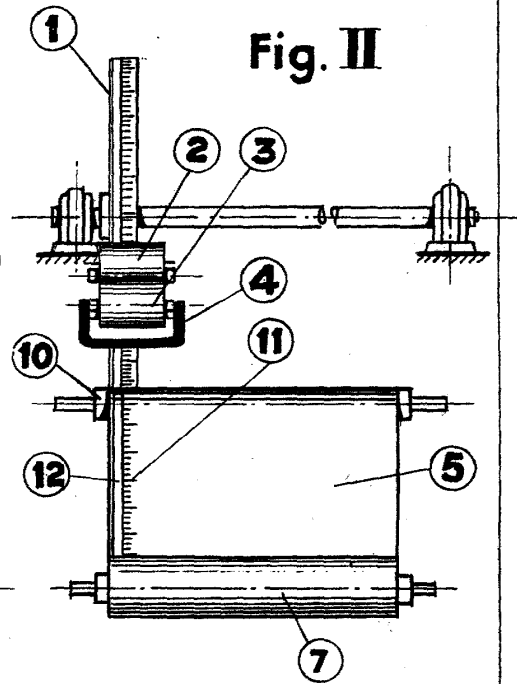


Fig. V

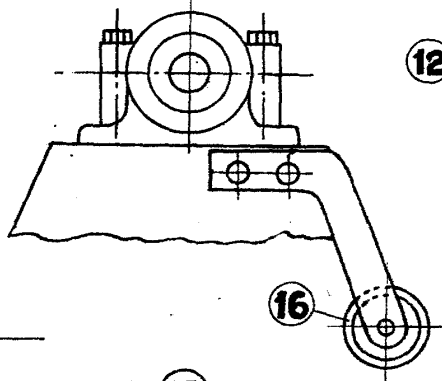


Fig. III

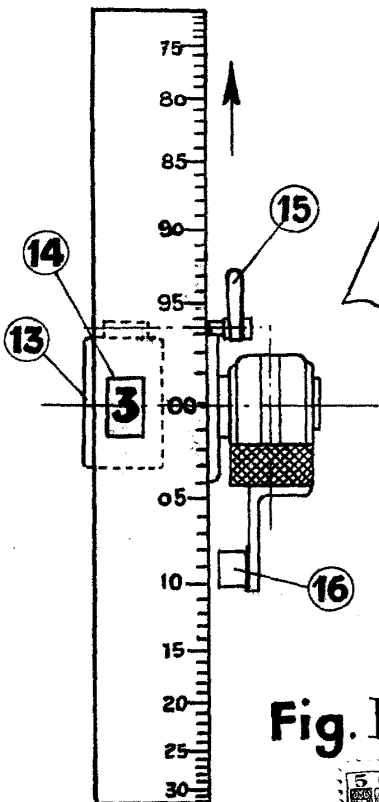
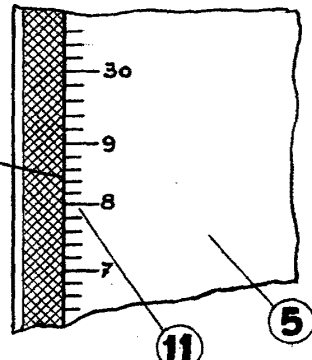
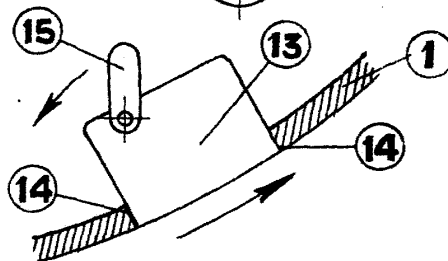


Fig. IV



Barcelona 7 enero 1948.

E. MICHEL

[Handwritten signature]

ESCALA VARIABLE

