

00974



18 1629

18 1629

SECCION TECNICA
CLASIFICACION I.P.C.
CLASE <u>A 47</u>
SUBCLASE <u>K</u>

MODELO DE UTILIDAD

por 20 años

por "DISTRIBUIDOR MURAL DE UN PRODUCTO LIQUIDO", a favor de INDUSTRIAL IBERICA QUIMICO-FARMACEUTICA, S.A., domiciliada en BARCELONA - Loreto, 8, de nacionalidad española.

=====

MEMORIA DESCRIPTIVA

El presente Modelo de Utilidad se refiere a un aparato destinado a distribuir, debidamente dosificado, un producto líquido, tal como una substancia detergente, higiénica, desinfectante o similar, siendo dicho aparato

5. de tipo mural, por lo cual resulta adecuado para su colocación en las proximidades de un lavabo, fregadero, en una sala de curas y en otros lugares semejantes.

La entrega del producto líquido tendrá lugar en pequeñas dosis, condicionada a la opresión de la cabeza de un vástago axial de movimiento vertical, cuyo desplazamiento hacia la parte inferior determina la apertura de una válvula que comunica con la salida el interior de un depósito recargable del producto en estado líquido pudiendo este último tener una viscosidad considerable,

10.

15. que no será obstáculo para su paso a través del disposi-



tivo de salida, ya que el mecanismo accionado positivamente para provocar esta última produce un efecto de impulsión que tiende a contrarrestar el efecto de la citada viscosidad.

5. Para facilitar la explicación, se acompaña a la presente memoria unos dibujos, en los que se ha representado, a título de ejemplo ilustrativo y no limitativo un caso de realización de un distribuidor mural de un producto líquido, según los principios de las reivindicaciones.
- 10.

En los dibujos:

La figura 1 es una vista en perspectiva de un aparato distribuidor del tipo citado, apreciándose su configuración y componentes.

15. La figura 2 es una sección meridiana del propio distribuidor, determinada por un plano vertical indicado II-II en la anterior proyección.

Los elementos designados con números en los dibujos corresponden a las partes siguientes:

20. -1-, base de sujeción mural, en forma de placa alargada, dotada de una expansión -2-, provista de orificios -3- destinados a recibir tornillos de anclaje en la pared; -4-, orificio superior con el mismo objeto; -5- y -6-, vástagos solidarios de la placa -1-, roscados y conjugados con orificios practicados en la pieza -7-, en forma de pasamano, que quedará retenida mediante tuercas -8- y -9-, de superficie lateral grafilada y de fácil montaje y desmontaje manual; -10- y -11-, brazos de sujeción del cuerpo del aparato, retenidos mediante tuercas
25. en la cara posterior del pasamano -7-, alojadas en orifi
- 30.



- cios practicados en la base mural -1-; -12-, cuerpo cilíndrico de un recipiente, hecho ventajosamente de material plástico rígido, cuyas embocaduras cilíndricas -13- y -14-, correspondientes, respectivamente, a sus partes superior e inferior, son de distintos diámetros; -15-, tapa en forma de plato, cerrando, con interposición de una junta elástica -16- en forma de corona, la parte superior del depósito, formando aquella pieza, en su parte central, un reborde anular -17- que define una abertura coaxial, con una embocadura tubular interna; -18-, pieza en forma de cazoleta, cerrando, con ayuda del anillo elástico -19-, la boca inferior del depósito; -20- y -21-, terminaciones anulares de los brazos -10- y -11-, respectivamente; -22-, cabeza de una pieza tubular -39-, que presenta diferentes diámetros internos según sus partes; -23-, remate en forma de campana, roscada internamente y adaptada a la cabeza -22-; -24-, derivación inferior, en forma de cazoleta, de la pieza -18-, provista, en su parte inferior, de un elemento surtidor -25-, en forma de cazoleta, convexa exteriormente y provista de un orificio coaxial -26-, por el que tendrá salida el producto líquido distribuido; -27-, orificio lateral en la parte inferior del elemento -39-, por el que entrará en el mismo una parte del producto; -28-, elemento obturador, constituyendo una válvula de cierre para el flujo de producto distribuido, que lleva asociado el vástago axial -29-, quedando condicionada en posición por el resorte helicoidal -30-, resultando el dispositivo valvular en el interior del extremo del componente -39- y su pieza-cazoleta envolvente; -31-, elemento tubular asociado



do, por su cabeza, al extremo del vástago axial -32-, el cual puede discurrir según un movimiento alternativo en dirección vertical al ser oprimido el elemento de manejo -33-, según la flecha dibujada en la segunda figura, y

5. al recuperar aquél su posición, gracias a la acción del resorte helicoidal -34-, que se apoya en la parte inferior de una cavidad cilíndrica y coaxial del elemento -39- y tiene su extremo superior unido a un pasador -35- del vástago axial; -36- y -37-, tuercas de sujeción para

10. los brazos -10- y -11-, respectivamente, en el dorso del pasamanos -7-; -38-, tapón para el rellenado del depósito -12-, una vez consumido su contenido.

El examen de la figura 2 permite comprender que, cuando el elemento -31- se halla en posición elevada, según el propio dibujo, el producto tiene paso a través del orificio -27- hacia la parte inferior e interna del componente tubular -39-, de modo que el descenso, motivado por la opresión de la empuñadura -33-, de aquél componente, determina un impulso sobre la parte de producto líquido depositado sobre el fondo de la parte -24- de aquel dispositivo.

15.

20.

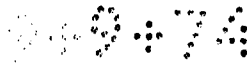
Todo cuanto no afecte, altere, cambie o modifique la esencia del distribuidor descrito, será variable a los efectos del actual Modelo.

25. N O T A.

Se reivindica como objeto de este registro por Modelo de Utilidad:

1.- Distribuidor mural de un producto líquido, caracterizado esencialmente por constar de un depósito

30. de configuración ventajosamente laminar cilíndrica, con



- 5 181629

10



- sus bases formando embocaduras cilíndricas y coaxiales de diámetros diferentes, de las cuales la mayor está provista de una tapa en forma de plato, aplicada herméticamente, mediante una junta elástica anular, alrededor de
5. la cabeza de un componente tubular, coaxial e interno al depósito, de eje vertical, sirviendo el propio componente, por sus extremos, para la sustentación del cuerpo del recipiente mediante dos brazos horizontales, derivados de un soporte constituido por una placa alargada de
10. sujeción mural, por medio de una base de fijación inmediata a la pared y provista de vástagos de retención, mediante tuercas de superficie lateral grafilada, a efectos de fácil desmontaje manual.

- 2.- Distribuidor mural de un producto líquido, según la reivindicación anterior, caracterizado por la provisión, en la parte inferior del recipiente que contiene el producto, de un dispositivo valvular constituido por un elemento obturador asociado a un vástago axial y condicionado en posición mediante un resorte helicoidal, obturando un orificio practicado en el fondo de una
15. pieza en forma de doble cazoleta de sección transversal escalonada, cuya parte inferior, de menor diámetro, queda rodeada por el extremo anular del brazo inferior de soporte y que recibe además un elemento también en forma
20. de cazoleta, provisto de un orificio coaxial e inferior de salida para el producto distribuido.

- 3.- Distribuidor mural de un producto líquido, según las reivindicaciones anteriores, caracterizado por la constitución de un mecanismo impulsor del producto,
25. definido por un miembro en forma de campana cilíndrica,
- 30.

9-9-74

- 6 - 181629¹⁰



situado, con posibilidad de desplazamiento coaxial y vertical, en el interior de una perforación coaxial del elemento tubular interno, que va asociado al extremo de un vástago axial, condicionado en posición por un resorte

5. helicoidal envolvente, apoyado por sus extremos, respectivamente, en el fondo de una cavidad del elemento tubular y en el propio vástago, el cual se remata por una manija exterior de accionamiento, cuya opresión corresponde al descenso del componente tubular axial y a la apertura del dispositivo valvular inferior.
- 10.

Sean cuales fueren las circunstancias que concurran en la esencialidad del Modelo de Utilidad, definido en las anteriores reivindicaciones, cuyo objeto es:

- 4.- "DISTRIBUIDOR MURAL DE UN PRODUCTO LIQUIDO".
- 15.

Consta la presente memoria de seis hojas foliadas, mecanografiadas por una sola cara y de los dibujos unidos a la misma.

Barcelona, 10 JUN 1972

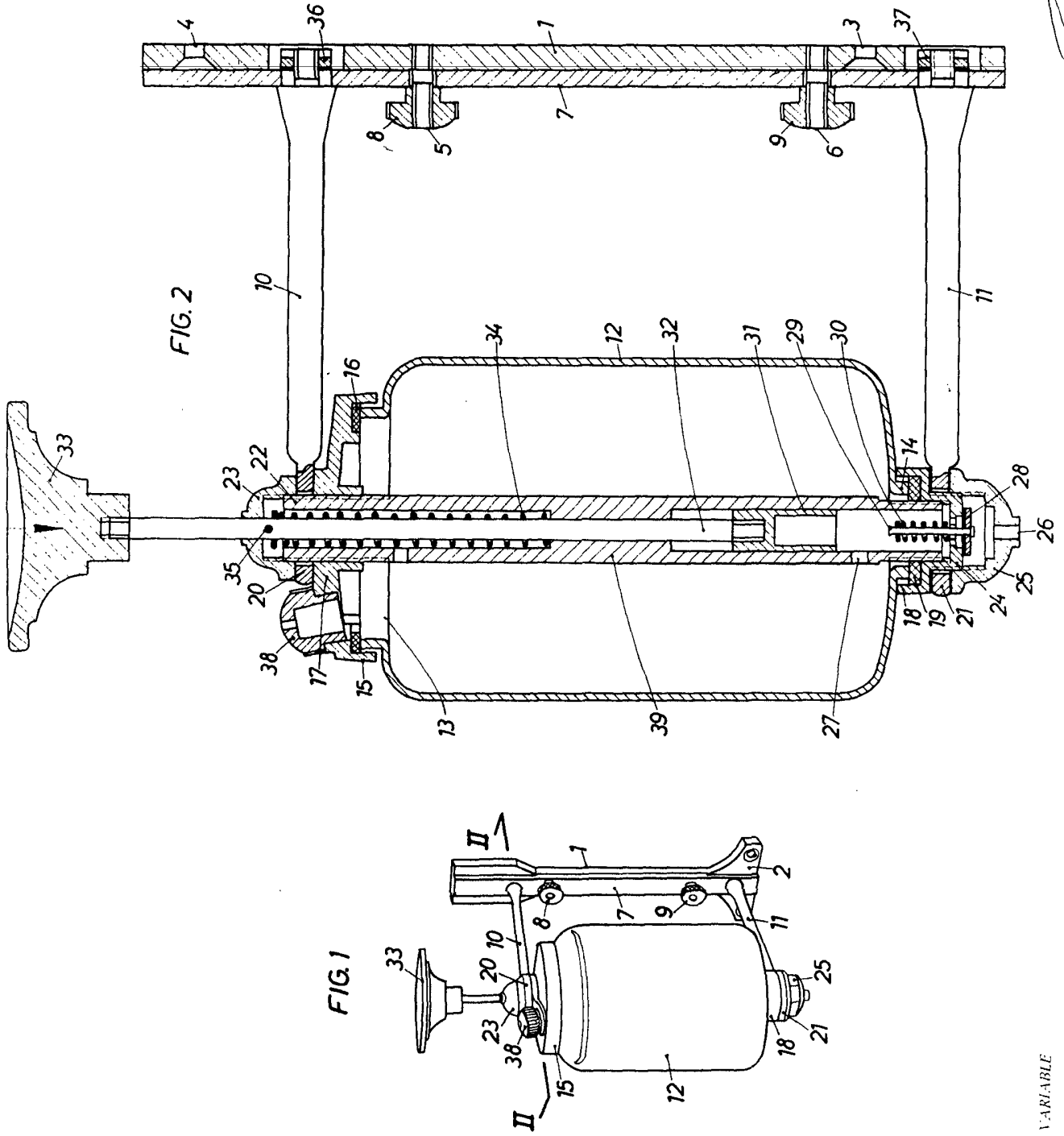
20. P.A. de INDUSTRIAL IBERICA QUIMICO-FARMACEUTICA, S.A.

LUIS DURÁN CUEVAS

P. P.

Fdo.: Luis Durán Benojam

FE/pc.



BARCELONA. 10 JUN. 1972
P. A.

LUIS DURÁN CUEVAS
P. P.

Luis Durán Cuevas
Fdo. Luis Durán Cuevas

ESCALA VARIABLE