

181616



18

SECCION TECNICA
CLASIFICACION I. P. C.
CLASE <u>B 21</u>
SUBCLASE <u>J</u>

M O D E L O
D E
U T I L I D A D

a favor de Doña María Teresa ALONSO ALONSO, de nacionalidad española, residente en Barcelona, calle Mallorca, 168, por "PLANTILLA DESLIZANTE PARA MAQUINAS DE EMBUTICION DE PLACAS".

- . -

MEMORIA DESCRIPTIVA

La presente invención se refiere a una plantilla deslizante para máquinas de embutición de placas, especialmente para placas de matrícula.

El problema que presentan las máquinas de embutición de placas es la de conseguir una presión uniforme a lo largo de toda la placa y, al propio tiempo, acelerar al máximo el tiempo de embutición para que el trabajo resulte más económico.

Estos problemas se han solucionado de una manera satisfactoria por medio de la plantilla deslizante objeto de

5.
10.

000000

- 2 181616



8 J

la invención, cuya realización es simple y de máximo rendimiento.

5. Dicha plantilla deslizable se caracteriza esencialmente por el hecho de que consta de un cuerpo a modo de bandeja dotada en una de sus caras de los relieves propios para la embutición. Esta bandeja descansa sobre un soporte de contorno análogo destinado a deslizarse sobre la plataforma fija de la máquina de embutición. Este soporte presenta longitudinalmente en toda su periferia, por lo menos una acanaladura de guía en la que están contenidos una serie de dispositivos de rodamiento locos, que facilitan el deslizamiento del conjunto sobre la plataforma indicada.

10.

15. El soporte en cuestión presenta las acanaladuras correspondientes a la cara receptora de la bandeja, de mayor profundidad que los rodamientos a fin de que no entren en contacto con el dorso de la misma. En cambio, la acanaladura de la cara opuesta son de menor profundidad para que los rodamientos sobresalgan de la acanaladura y se apoyen sobre la plataforma fija.

20. Tanto la bandeja como el soporte están dotados de medios complementarios de acoplamiento para evitar el desplazamiento relativo de la primera sobre el segundo.

25. Para la mejor comprensión de cuanto queda descrito en la presente memoria, se acompañan unos dibujos en los que, tan sólo a título de ejemplo, se representa un caso práctico de realización del objeto de la invención.

En dichos dibujos, la figura 1 es una vista en perspectiva de la bandeja y soporte separados; la figura 2 es un



detalle en sección longitudinal una vez acoplado y dispuestos sobre la plataforma de la máquina; la figura 3 es una sección transversal y la figura 4 muestra el conjunto en sección transversal situado en la máquina de embutición.

5. La plantilla descrita consta en los dibujos de un soporte -1- dotado en sus caras mayores de una serie de acanaladuras longitudinales -2-, que comunican por los cantos del soporte a través de ranuras -3-, en las cuales se hallan montados una pluralidad de rodillos -4- giratorios locos. La profundidad de las acanaladuras en la cara superior del soporte es mayor que la altura de los rodillos, en tanto que en la cara opuesta la profundidad es menor, de forma que por dicha cara superior los rodillos no sobresalen del plano de la cara y en la cara inferior los rodillos sobresalen ligeramente.

10. En los cantos de la cara superior sobresalen unos tetones -5- destinados a alojarse en vaciados -6- previstos en el dorso de una placa -7- a modo de bandeja, con los relieves -8- en la cara externa propios para la embutición.

15. El soporte -1- con la bandeja -7- acoplada sobre la cara superior, se dispone sobre la plataforma fija -9- de una máquina de embutición -10-, cuyo rodillo de presión -11- arrastra en su giro al conjunto, previa disposición de la plancha a embutir, deslizándose con toda facilidad gracias a los rodillos -4- que se apoyan sobre la citada plataforma.

20. Como se desprende de todo lo descrito y por la observación de los dibujos, la plantilla es de constitución simple, a pesar de lo cual logra plenamente su objetivo, cual es el de proporcionar un medio de soporte y deslizamiento

25.

137000 8



suave y rápido en la máquina de embutición, cuyo rodillo transmite uniformemente la presión sobre la plancha a embutir, consiguiendo así una embutición perfecta.

- Serán independientes del objeto de la invención,
5. los materiales empleados en la construcción de las distintas piezas que componen la plantilla, formas y dimensiones de las mismas y cuantos detalles accesorios puedan presentarse, siempre y cuando no afecten a su esencialidad.

- . -

N O T A

10. Se reivindica como objeto del presente modelo de utilidad:

1. Plantilla deslizante para máquinas de embutición de placas, que consiste esencialmente en un cuerpo a modo de bandeja, con los relieves propios de embutición, el cual queda apoyado sobre otro de contorno análogo que le sirve de soporte y destinado a deslizarse sobre una plataforma fija de la máquina de embutición, cuyo soporte presenta longitudinalmente en toda su periferia por lo menos una acanaladura de guía en la que quedan contenidos una serie de elementos de rodadura giratorios locos, que facilitan el deslizamiento del conjunto sobre la plataforma indicada.

20

2. Plantilla deslizante para máquinas de embutición de placas, según la reivindicación anterior, caracterizada por el hecho de que las acanaladuras de la cara de apoyo



de la bandeja con los relieves de embutición son de mayor profundidad que el diámetro de los elementos de rodadura guiados en las mismas, en tanto que éstos sobresalen ligeramente de las acanaladuras de la cara de apoyo sobre la plataforma fija de la máquina.

5.

3. Plantilla deslizante para máquinas de embutición de placas, según las reivindicaciones 1 y 2, caracterizada por el hecho de que quedan previstos medios de trabazón entre la bandeja y el soporte para evitar el desplazamiento relativa de la primera sobre el segundo.

10.

4. Plantilla deslizante para máquinas de embutición de placas.

La presente memoria descriptiva consta de cinco hojas foliadas escritas a máquina por una sola cara.

Barcelona, 8 de junio de 1.972

María Teresa ALONSO ALONSO

p.a.



FIG. 1

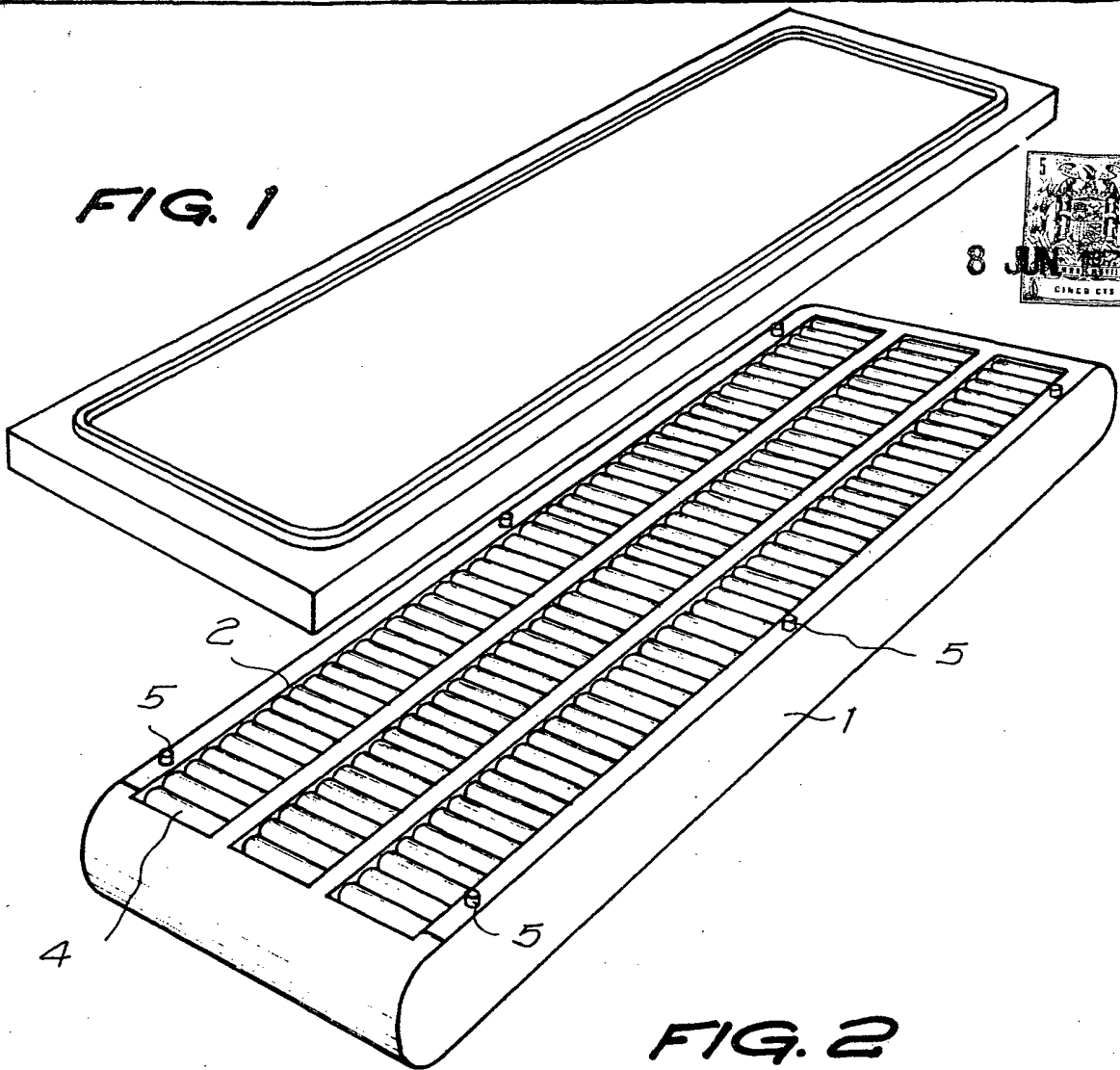
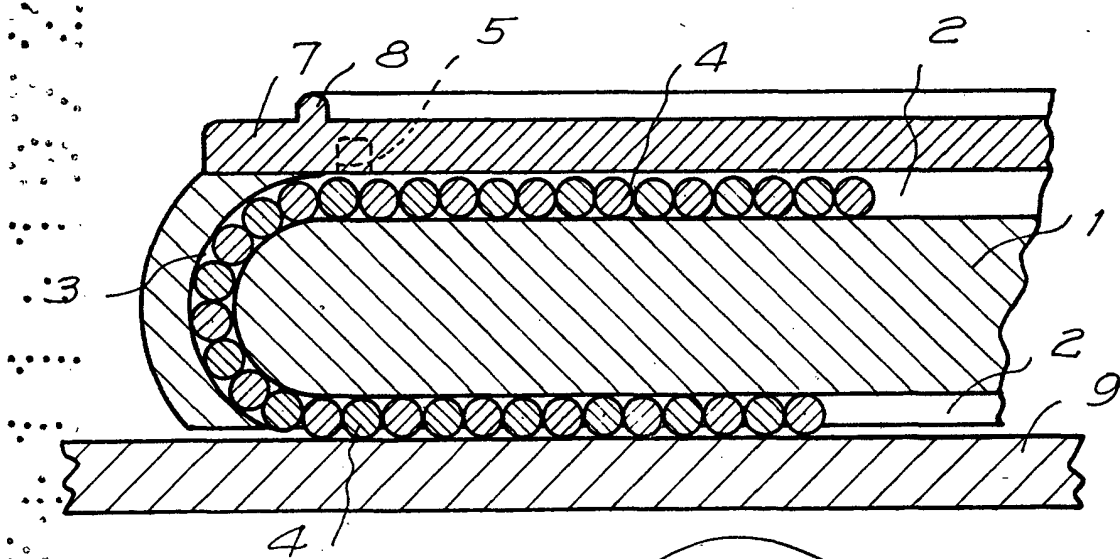


FIG. 2



Barcelona, 8 de junio de 1.972
p.a.

8 JUN 1972
5 5 5 5 5
CINER 515

FIG. 3

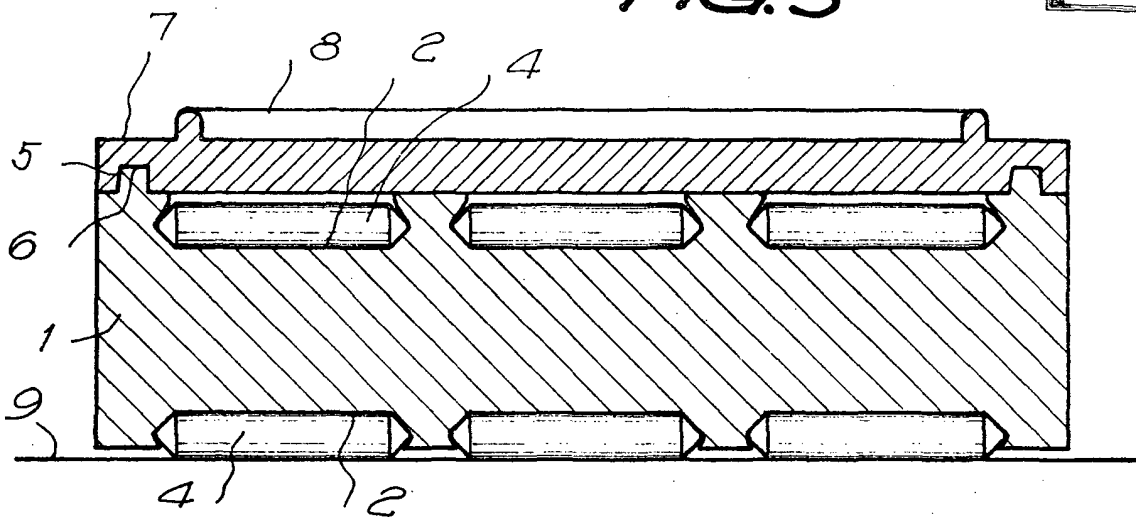
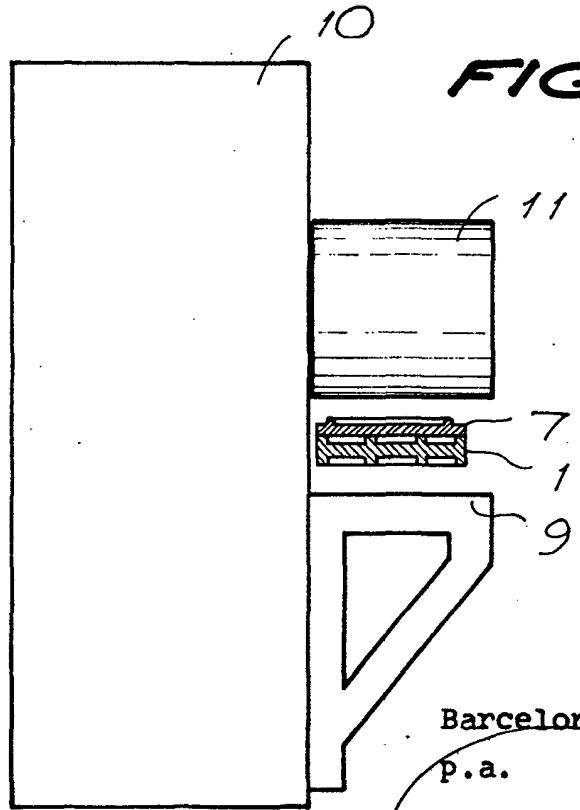


FIG. 4



Barcelona, 8 de junio de 1.972
p.a.

[Handwritten signature]