

18 16 10-8



18 16 10

SECCION TECNICA	
CLASIFICACION I. P. C.	
CL. DE H. O. I.	H. O. I.
SUBCLASE R	F

MODELO DE UTILIDAD

por 20 años

por "DISPOSITIVO DE CONEXIÓN PARA REACTANCIAS Y TRANSFORMADORES", a favor de SPRING SOLA BASIC, S.A., de nacionalidad española, domiciliada en SAN ANDRES DE LA BARCA (Barcelona) - Ctra. Barcelona a Madrid, Km. 599'1.

=====

MEMORIA DESCRIPTIVA

El presente Modelo de Utilidad se refiere a un dispositivo destinado a facilitar la conexión de los terminales de los hilos que relacionarán un circuito perteneciente a una instalación de alumbrado fluorescente con el accesorio electromagnético constituido por una reactancia o un transformador. El dispositivo en cuestión permitirá realizar con toda seguridad y con gran rapidez la unión de los conductores a los bornes del accesorio mencionado, permitiendo eventualmente la separación de las conexiones hechas, cuando interese cambiar la reactancia o transformador.

Otra característica del nuevo dispositivo de conexión es la ausencia de tornillos, tuercas, espárragos y otros elementos clásicos que dificultan el estableci-



miento de las conexiones y se hallan expuestos a desajustes; en el nuevo sistema, la conexión eléctrica se establece por inserción de los terminales de los conductores exteriores en unos alojamientos del dispositivo, en los que quedan retenidos aquéllos por unas lenguetas elásticas asociadas a los terminales de la reactancia o transformador.

5. Para facilitar la explicación, se acompaña a la presente memoria unos dibujos, en los que se ha representado, a título de ejemplo ilustrativo y no limitativo, un caso de realización de un dispositivo de conexión para reactancias y transformadores, según los principios de las reivindicaciones.

En los dibujos:

10. La figura 1 es una vista en perspectiva del dispositivo en cuestión, con sus partes esenciales separadas mostrándose a cierta distancia, pero en posición relativa de acoplamiento, las piezas básicas del sistema.

20. La figura 2 es una proyección frontal del dispositivo montado, indicándose la situación de un plano longitudinal III-III que produce la sección en alzado de la figura 3, la cual, a su vez, muestra la posición de un plano seccionador IV-IV que origina la proyección en planta de la figura 4.

25. Los elementos designados con números en los dibujos corresponden a las partes siguientes:

30. -1- , núcleo de hierro laminado, ventajosamente acoplado a un soporte metálico laminar en forma diédrica, cuyas caras -2- y -3- poseen elementos -4- y -5- para la retención de las pestañas -6- y -7- de una tapa



- 8- en forma de caja prismática y aplanada; -9- bobinado de la reactancia o transformador, dispuesto sobre el carrete -10-; -11- y -12-, nervios de sección en forma de L invertida, constitutivos de guías para unas piezas metálicas -13- y -14-, introducidas entre aquellos y retenidas por la resistencia y la elasticidad del material sintético constitutivo del carrete; -15- y -16-, terminales del bobinado, soldados a las piezas metálicas; -17-, elemento auxiliar en forma de escudo, reforzado por el nervio central -18- y derivado superiormente en los apéndices prismáticos -19- y -20-, de sección triangular, destinados a quedar internos en los espacios angulares diédricos constituidos por las piezas metálicas -13- y -14- respectivamente; -21- y -22- expansiones de forma prismática derivadas de la tapa -8- y provistas de aberturas -23- y -24- y de otras expansiones -25- y -26-, siendo ovalada y de doble configuración tubular la primera y simplemente tubular la segunda, en correspondencia con las diferentes anchuras de los salientes -21- y -22-.
5. 10. 15. 20. 25. 30.
- La figura 3 permite comprender la manera en que se realiza la conexión de una reactancia o transformador, provisto del dispositivo de conexión que queda descrito, a los conductores de un circuito perteneciente a una instalación de alumbrado. Cada uno de los conductores -27- se introduce por uno de los orificios constituido por los salientes -25- y -26-, hasta el interior de la respectiva expansión -21- ó -22-, en donde queda retenido el extremo entre la parte interna del saliente y la lengüeta metálica, cuya elasticidad natural producirá un esfuerzo de prensión, sujetando el terminal del conductor. Cuando in



teresa la separación de éste, será suficiente en muchos casos una tracción conveniente, pudiéndose ayudar mediante la introducción de un vástago por el correspondiente orificio -23- ó -24-, hasta producir la deformación forzada de la correspondiente pieza metálica y elástica.

5.

Todo cuanto no afecte, altere, cambie o modifique la esencia del dispositivo descrito, será variable a los efectos del actual Modelo.

N O T A.

10.

Se reivindica como objeto de este registro por Modelo de Utilidad.

1.- Dispositivo de conexión para reactancias y transformadores, caracterizado esencialmente por estar constituido por unas piezas metálicas laminares y elásticas, acodadas angularmente y sujetas por sus tramos mayores entre sendos pares de nervios-guía de sección en forma de L invertida, dispuestos en la cara externa de por lo menos uno de los extremos del carrete portabobinas, uniéndose a dichas piezas metálicas los terminales del

15.

arrollamiento y quedando incluida entre aquéllas y el correspondiente extremo de la bobina una placa en forma de escudo, prolongada en su cara delantera y parte superior en dos apéndices prismáticos de sección triangular y anchura correspondiente a la de las piezas metálicas, diferentes entre sí, completándose el conjunto con una tapa

20.

en forma de caja prismática rectangular, formante, en la periferia de su base mayor abierta, de dos pestañas correspondientes a las caras del elemento diédrico de soporte para el cuerpo del accesorio y que quedarán retenidas convenientemente en dicho soporte, mientras que la

25.

30.

181610

181610



otra base se deriva en dos expansiones prismáticas en las que quedan alojadas las piezas metálicas y las expansiones de la placa-escudo, respectivamente, con prolongación de los propios salientes en formaciones tubulares desti-

5. nadas a recibir los terminales de acoplamiento de la reactancia y/o transformador a un circuito, presentando igualmente los dos salientes prismáticos orificios en sus caras extremas, susceptibles de recibir temporalmente un vástago liberador de las conexiones efectuadas.

10. Sean cuales fueren las circunstancias que concurran en la esencialidad del Modelo de Utilidad definido en la anterior reivindicación, cuyo objeto es:

2.- "DISPOSITIVO DE CONEXIÓN PARA REACTANCIAS Y TRANSFORMADORES".

15. Consta la presente memoria de cinco hojas foliadas, mecanografiadas por una sola cara y de los dibujos unidos a la misma.

Barcelona, - 8 JUN. 1972

P.A. de SPRING SOLA BASIC, S.A.

ALFONSO DURÁN  
P. P.

Fdo: Luis Durán Benajam

FE/im.



FIG. 1

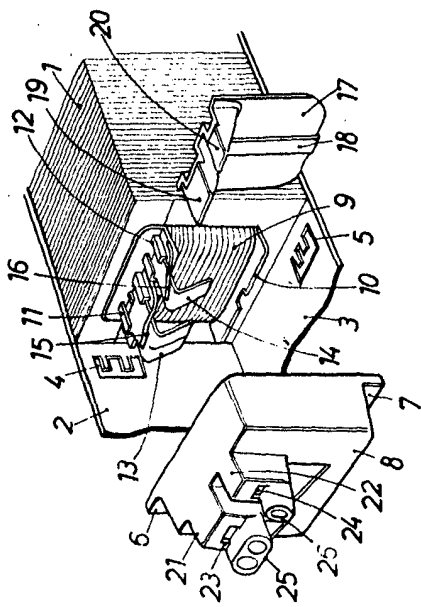


FIG. 3

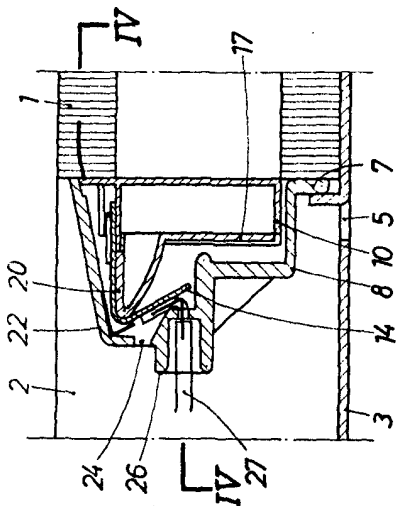


FIG. 4

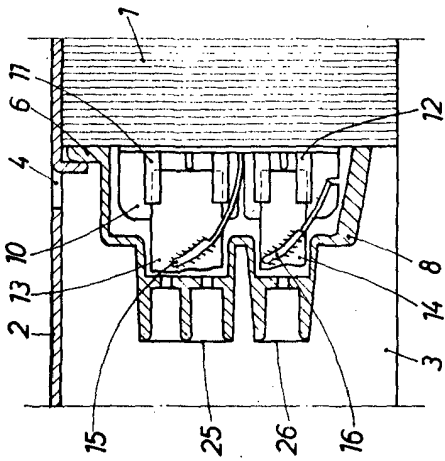
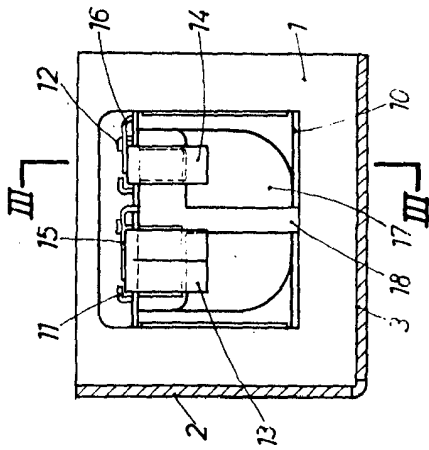


FIG. 2



BARCELONA - 8 JUN. 1972

P. A.  
ALFONSO DURAN  
P. P.

Fdo: Luis Durán Bensine