

181184 27



SECCION TECNICA  
CLASIFICACION I. P. C  
CLASE F16 H01  
SUBCLASE M Q

M O D E L O  
D E  
U T I L I D A D

a favor de COMERCIAL DISTRIBUIDORA ELECTRONICA, S. A., entidad española, domiciliada en Barcelona, calle Viladomat, 241-243, por "ABRAZADERA SOPORTE DE ACCESORIOS EN ANTENAS DE TELEVISION".

- . -

MEMORIA DESCRIPTIVA

La presente invención se refiere a una abrazadera que constituye un práctico soporte de accesorios en antenas de televisión, tales como cajas de empalme, de derivación, etc., mediante cuya aplicación se solventan de un modo muy práctico y económico los inconvenientes que, hasta este momento, presenta la operación de incorporar los indicados accesorios a los mástiles de la antena.

5. La indicada abrazadera se caracteriza, por el hecho de estar constituida por dos piezas en forma de cajetín y que se complementan al encajar una en el interior de la

10.

27 MAY.



18 4 184

otra, las paredes de las cuales están dotadas de unas escotaduras diédricas que, al combinarse, constituyen una boca graduable para adaptarse al contorno del mástil de la antena.

5. Los bordes de dichas escotaduras están dotadas de unas pequeñas nervaduras que al aplicarse contra la superficie del mástil constituyen unos elementos antideslizantes que impiden el giro angular de la abrazadera una vez ha sido fijada en posición.

10. Ambos cajetines están dotados de orificios receptores de tornillos, o elementos análogos, que los reúnen y permiten fijarlos en su posición de uso alrededor del mástil, y uno de dichos cajetines, por lo menos, presenta medios para facilitar el acoplamiento amovible del accesorio correspondiente.

15. Los dibujos adjuntos muestran tan sólo a título de ejemplo, no limitativo del alcance de la presente invención, un caso práctico de realización de una abrazadera soporte de accesorios en antenas de televisión según las características descritas.

20. En dichos dibujos, la figura 1 muestra en perspectiva un despiece de los elementos que forman la abrazadera, la figura 2 muestra en perspectiva al dispositivo montado y en posición de uso; y la figura 3 es una sección longitudinal.

25. Así, pues, según la representación de los dibujos, y de acuerdo con una realización preferida, la abrazadera objeto de la invención está constituida por las piezas -1-



y -2-, conformadas a modo de cajetín, las cuales son encajables una en el interior de la otra.

5. Ambas piezas -1- y -2- tienen formadas en sus paredes sendas escotaduras -3- de contorno diédrico, que se enfrentan por sus partes abiertas, las cuales, al complementarse, forman una boca que se adapta alrededor del mástil -4- de la antena.

10. En los bordes de estas escotaduras -3- se forman la pluralidad de pequeñas nervaduras -5-, las cuales, al adaptarse contra la superficie del mástil -4-, constituyen unos elementos antideslizantes que impiden el giro angular de la abrazadera.

15. Las piezas -1- y -2- están dotadas de los orificios -6- que se corresponden en posición, los cuales sirven para recibir a los tornillos -7- que fijan a las mismas en posición de uso alrededor del mástil -4-.

La pieza -1- presenta en sus laterales las acanaladuras -8-, las cuales facilitan la cómoda colocación de los tornillos -7-.

20. Asimismo, la pieza -1- está dotada posteriormente del nervio -9- de forma de cola de milano, la cual forma la parte complementaria de un dispositivo de fijación del accesorio -10-, el cual está dotado de la acanaladura -11-, de forma correspondiente, y en la que se acopla el indicado nervio -9-.

25.

Como se deduce de lo anteriormente descrito, el dispositivo objeto de la invención, al ser las piezas -1- y -2- acoplables por deslizamiento una dentro de otra, permite



27 MAY. 1972

establecer bocas de distinto diámetro, fácilmente graduables, con lo cual permite ser aplicado a todo tipo de mástiles de antenas.

5. Serán independientes del objeto de la presente invención, los materiales empleados en los distintos elementos que constituyen la abrazadera soporte de accesorios en antenas de televisión, así como las formas y dimensiones, tanto absolutas como relativas, de los mismos y, en consecuencia, todo cuanto no afecte a su esencialidad.

- . -

N O T A

10. Se reivindica como objeto del presente modelo de utilidad:
1. Abrazadera soporte de accesorios en antenas de televisión, caracterizado por el hecho de estar constituido por dos piezas en forma de cajetín, encajables una en el interior de la otra, estando ambas dotadas de bocas angulares, cuyos bordes presentan unas pequeñas nervaduras que constituyen elementos antideslizantes al ajustarse alrededor del mástil de la antena, siendo ambas piezas ajustables por tornillos, y una de las cuales, por lo menos, comprende medios para acoplamiento amovible de los accesorios.
15. 2. Abrazadera soporte de accesorios en antenas de televisión.

20.

Todo ello según queda descrito y reivindicado en

- 5 -  
137184



27

la presente memoria descriptiva que consta de cinco hojas  
foliadas escritas a máquina por una sola cara.

Barcelona, 27 de mayo de 1972

COMERCIAL DISTRIBUIDORA  
ELECTRÓNICA, S. A.

p.a. L. PONS

5 1972  
27 MAY 1972  
BTS  
LINDO 035

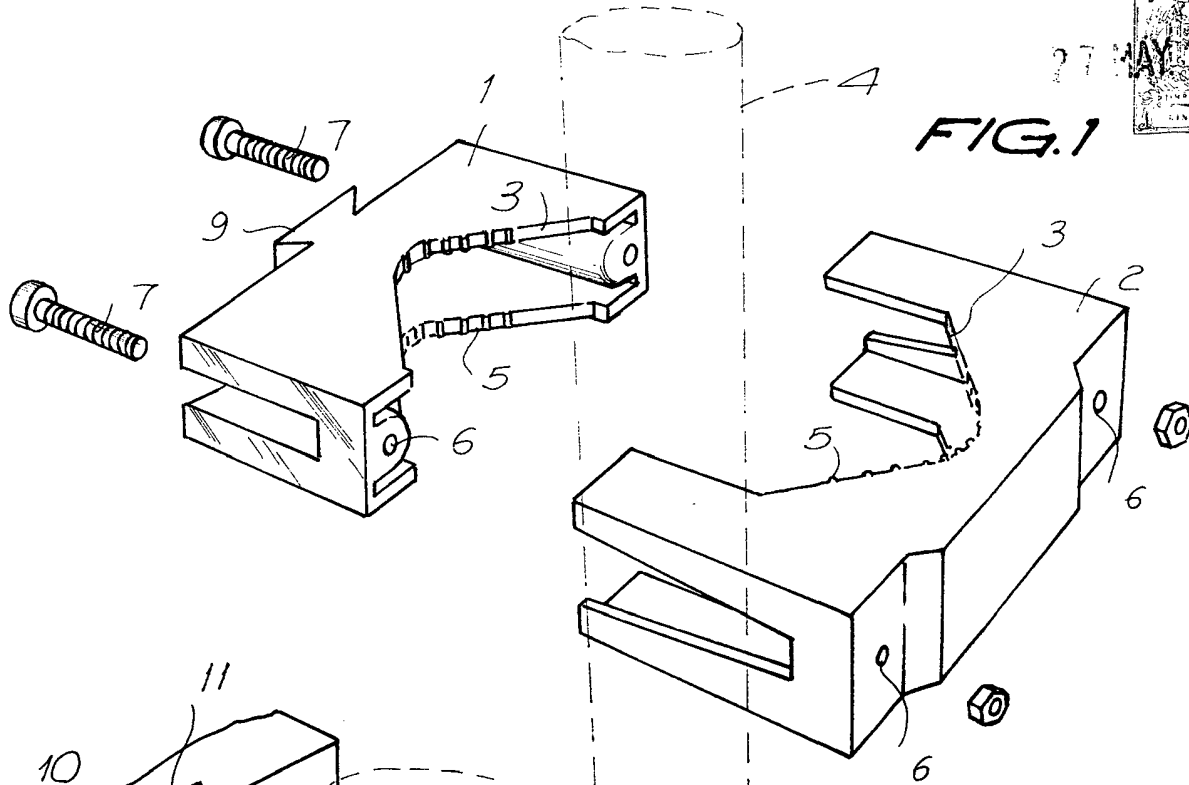


FIG. 1

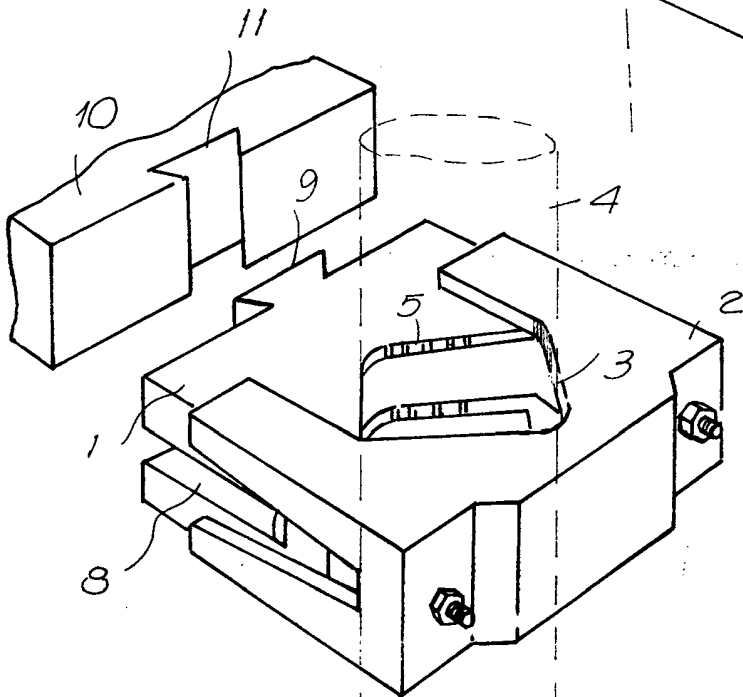


FIG. 2

Barcelona, 27 de mayo de 1972

COMERCIAL DISTRIBUIDORA ELECTRONICA, S.A.

p.a.

A. FORN

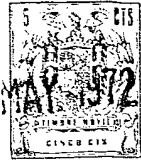
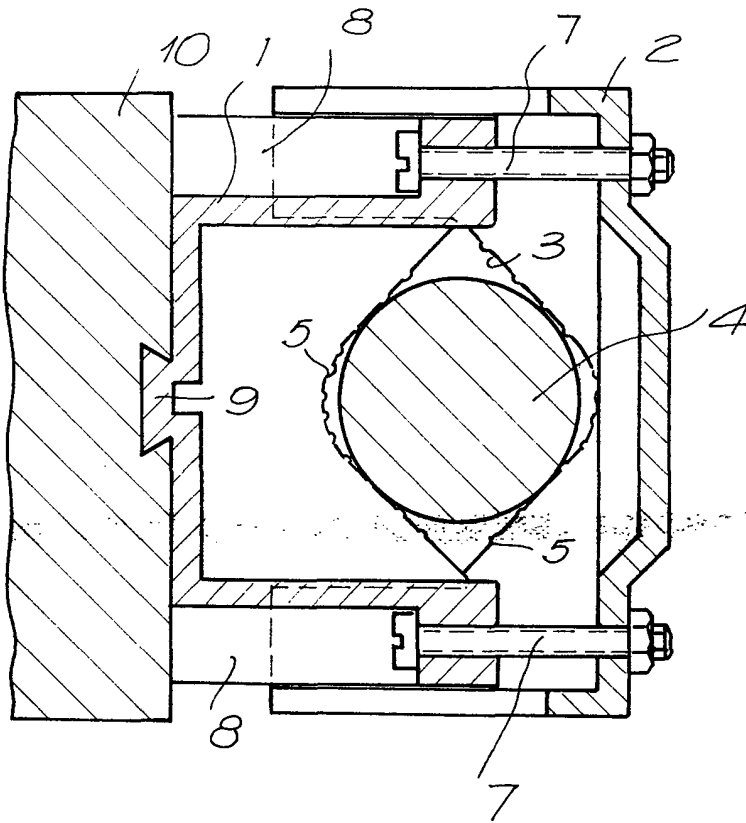


FIG. 3



Barcelona, 27 de mayo de 1972

COMERCIAL DISTRIBUIDORA ELECTRONICA, S.A.

p.a. **A PONTE**

SA