



181077



## memoria descriptiva

SECCION TECNICA  
CLASIFICACION I. P. C.  
CLASE F16 B60  
SUBCLASE M R

CLASE DE REGISTRO

Un Modelo de Utilidad, por veinte años en España.

NOMBRE Y NACIONALIDAD DEL SOLICITANTE

D.  
Ramón Mena Benavent.

- español -

RESIDENCIA Y DOMICILIO

Murcia.  
Barriomar, 141.

OBJETO

" Rótula para espejos retrovisores y otras aplicaciones. "

---

3-4-74 181077

-2 JUN 1972

- 1 -

1

El presente modelo de utilidad se refiere a una rótula para espejos retrovisores y otras aplicaciones, que permite, con sencillez y seguridad, dar al mismo la posición relativa que se desee respecto a la varilla que le presenta, o también colocar el objeto de que se trate en la posición que interese respecto a su soporte. A tales ventajas une la de la sencillez de su organización, fácil fabricación y consiguiente economía.

5

10

El dispositivo que se reivindica está constituido por tres partes, que se acoplan entre sí coaxilmente:

15

- Una pieza interior cilíndrica en líneas generales, y que presenta: en un extremo, en todo su contorno, un ensanchamiento troncocónico, de generatrices curvas, destinado a hacer de apoyo de la carcasa; y en su parte cilíndrica un orificio transversal para el paso de la varilla, en el otro extremo otro coaxil, para el tornillo de apriete, y en la parte central el alojamiento para una tuerca fija.

20

- Una pieza intermedia, que se acopla exteriormente en la anterior, cubre su parte central y presenta los orificios de paso para la varilla, así como un biselado interior en su extremo inferior, para apoyo en la carcasa del espejo.

25

- Una tapa de apriete con un tornillo embutido en su fondo, que rosca en la tuerca de la pieza interior, realizando el apriete del conjunto.

30

Con esta disposición, colocada la boca de acoplamiento de la carcasa del espejo entre el reborde inferior de la pieza interior y el biselado de la intermedia, e in-

181077



-2 JUN 1972

- 2 -

1  
-troducida la varilla soporte en los orificios dispuestos  
al efecto, en dicha pieza intermedia y en la interior, con  
el tornillo de apriete flojo puede regularse a voluntad las  
5 posiciones relativas varilla-rótula y rótula-carcasa y si-  
tuar el espejo como sea conveniente en cada caso estabili-  
zando su posición.

10 Concretaremos las características de la rótula que  
se reivindica, con referencia a las adjuntas figuras que co-  
rresponden únicamente a una forma de ejecución, sin carác-  
ter alguno limitativo, que se presenta a título de ejemplo  
de realización con el fin indicado, ya que la forma, dimen-  
siones y materiales con que se fabriquen sus distintas pie-  
zas, serán en cada caso las que se estimen pertinentes, pa-  
15 ra la aplicación concreta de que se trate, sin que tales  
variaciones, así como las que puedan hacerse en detalles de  
su presentación u organización, afecten a la esencialidad  
reivindicada, por lo que las rótulas que se fabriquen, de  
acuerdo con la idea general reseñada, y cualquiera de esas  
20 modificaciones, no serán sino variantes, igualmente compren-  
didas y protegidas por el presente registro.

Las figs. 1 y 2 presentan alzados complementarios  
de la pieza interior de la rótula, indicando de trazos la  
varilla que la atraviesa.

25 La fig. 3 corresponde a la proyección en planta  
de dicha pieza.

La fig. 4, en sección diametral y planta, se re-  
fiere a la pieza intermedia, que cubre en parte a la pieza  
interior.

30

3474

181077



1

La fig. 5 muestra, en representaciones análogas, el tapón de presión del conjunto.

5

La fig. 6, ilustra, en sección longitudinal, la aplicación de la rótula para articular el espejo a su varilla.

10

Con referencia a dichas figuras y a los números que sobre ellas designan las partes y detalles de la rótula representada, que interesan a los fines de esta memoria, la descripción de la misma es como sigue:

15

En la pieza interior 1 (figs. 1 á 3) hay que considerar: el alojamiento 2, para recibir la tuerca 3; el orificio superior 4, para el tornillo de la tapa; el orificio transversal 5, que dá paso a la varilla 6 soporte; la parte 7 que, con su curvatura 8, permite el apriete de la carcasa del espejo 18 (fig. 6); y la escotadura 9 para recibir el borde de dicha carcasa 18.

20

La pieza intermedia 13 (fig. 4) tiene a su vez: los orificios 12, para el paso de dicha varilla 6, y el biselado 14 de acoplamiento en la carcasa 18. En su hueco interior 15 se aplica la pieza interior 1, antes descrita.

25

La tapa de apriete 10 (fig. 5) tiene montado en su centro el tornillo de presión 11, y en el contorno presenta el moleteado 16.

30

Con esta disposición, la carcasa 18 (fig. 6) del espéjo, se coge entre la curvatura 8 (fig. 1), de la pieza interior, y el bisel 14 de la pieza intermedia 13 (fig. 4), pudiendo dar a las piezas 18 y 7 la posición relativa que se desee, hasta que se realiza el apriete, mediante el tornillo 11 que se maneja con la tapa 10 (fig. 5) y que

181077

F2 JUN 1972

- 4 -

1  
efectúa el apriete sobre la varilla 6 en el punto 17; antes de cuyo apriete puede situarse también el conjunto de la rótula en la posición que se estime conveniente sobre dicha varilla 6.

5  
En su aplicación primordial, para espejos retrovisores, se presta a ser fabricado en material plástico en sus tres partes, excepto el tornillo de apriete.

10  
N O T A .

15  
El presente modelo de utilidad, comprende las siguientes reivindicaciones:

20  
1.- Rótula para espejos retrovisores y otras aplicaciones, caracterizada porque está constituida por tres piezas que se acoplan coaxilmente: una interior y otra intermedia, que la cubre en su parte central, entre las que se comprende el borde de la carcasa del espejo, cuyas piezas son atravesadas por la varilla soporte, y la interior aloja una tuerca fija, en la que rosca un tornillo de apriete embutido en el fondo de la tapa que cubre el resto de la pieza interior.

25  
2.- Rótula, según la reivindicación anterior, caracterizada porque la pieza interior, cilíndrica en líneas generales, presenta en todo el contorno de un extremo un ensanchamiento, de apoyo de la carcasa del espejo, en el otro el alojamiento para el tornillo de apriete, y en la

30

181077

181077  
- 2 JUN 1972

- 5 -

1  
5  
10  
15  
20  
25  
30

parte central los orificios para el paso de la varilla soporte y alojada fija la tuerca para dicho tornillo.

3.- Rótula, según las reivindicaciones anteriores, caracterizada porque la pieza intermedia se acopla exteriormente en la anterior, cubre su parte central y presenta los orificios de paso para dicha varilla y en su extremo inferior un biselado interior, para apoyo en la carcasa del espejo.

4.- Rótula, según las reivindicaciones anteriores, caracterizada porque la tapa de apriete lleva embutido en su fondo el tornillo y cubre la parte superior de la pieza intermedia.

5.- " Rótula para espejos retrovisores y otras aplicaciones. "

Según se describe y reivindica en la presente memoria descriptiva, ilustrada en los planos adjuntos, la cual consta de cinco hojas foliadas y escritas a máquina por una sola de sus caras.

Madrid, a

- 2 JUN 1972

CARLOS ROEB  
P. P.

Fde.: Francisco del Pozo

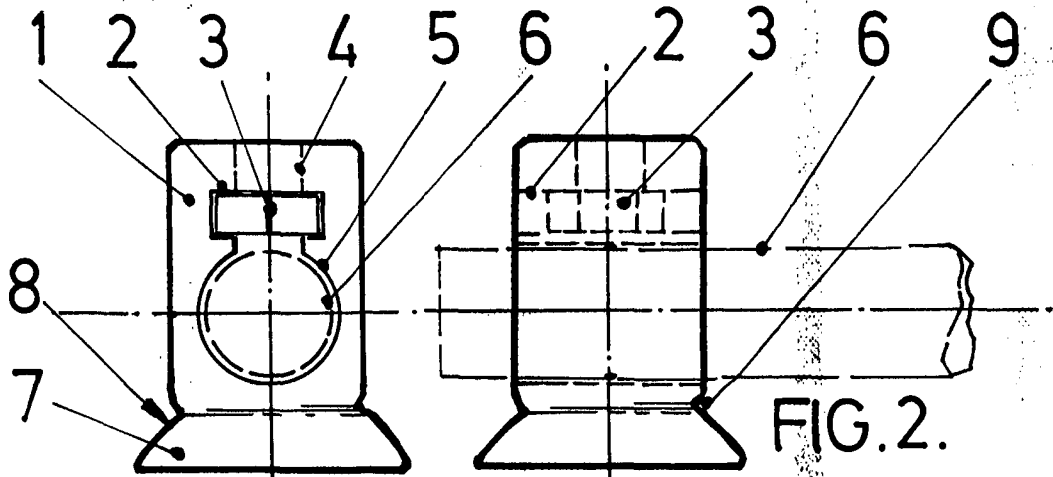


FIG. 1.

FIG. 2.

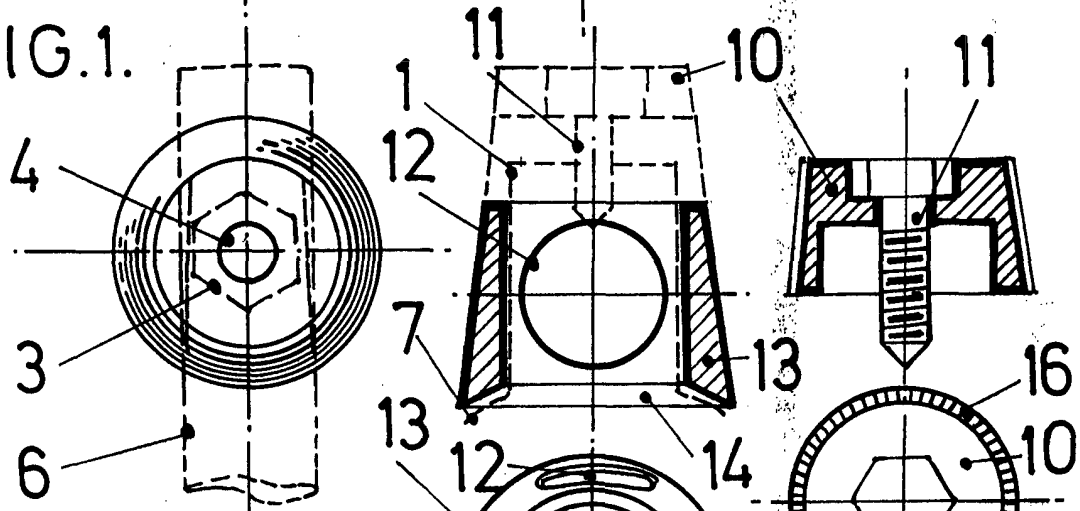


FIG. 3.

FIG. 4.

FIG. 5.

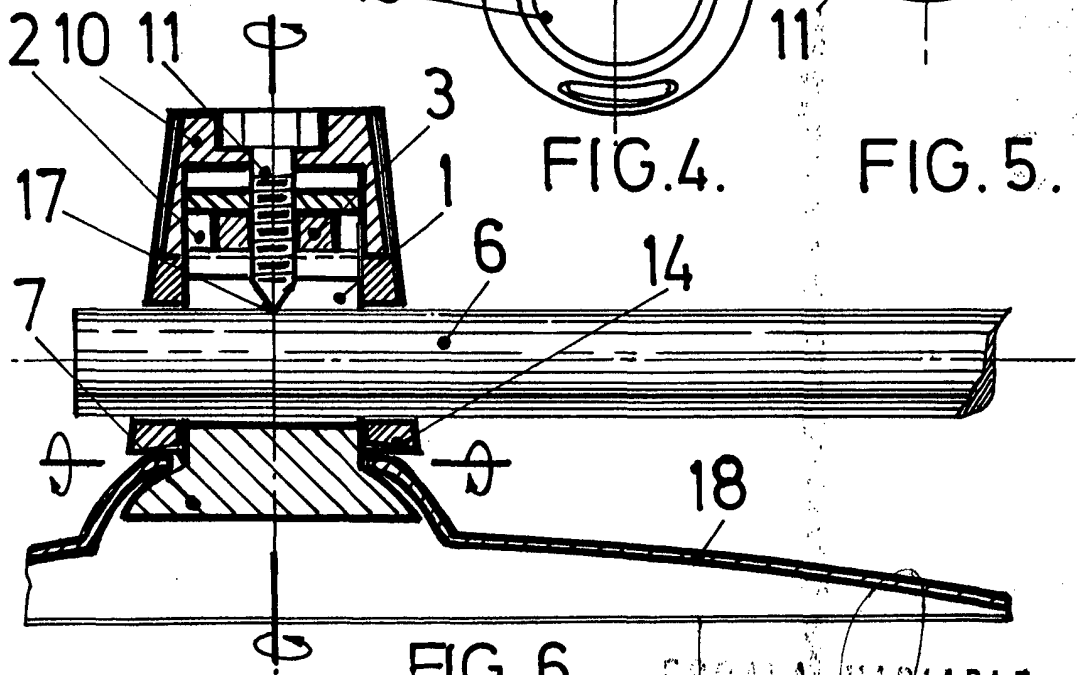


FIG. 6.

ESCALA VARIABLE

CARLOS ROEB

Fdo.: Francisco del Pozo

25.609