

BUENA REPRODUCCION
POR DEFECTO DEL ORIGINAL

180990



180990

Memoria Descriptiva

Correspondiente a una PATENTE DE INVENCION que por un periodo de veinte años, para toda España y sus Colonias se solicita a favor de

DON CELESTINO GARCIA Y GARCIA y DON MANUEL COLAO SAMA, residentes ambos en Avilés (Asturias) por

UN NUEVO SISTEMA DE APARATO CLASIFICADOR AUTOMATICO DE COLORANTES MINERALES.

La imperiosa necesidad de algo práctico que llenase el vacío manifiesto en la industria española, referente al ramo de colorantes minerales, así como de toda molturación de tierras industriales, ha movido a los solicitantes de la presente patente a idear algo nuevo que viniese a remediar este mal.

La experiencia de varios años, manipulando estos minerales, dejó ver con toda claridad que el punto débil de la industria, era solo la falta de atomización, pues España cuenta con riquísimos yacimientos de esta materia principalmente en Asturias, y sabido es, que nuestros ocres, sienas, y óxidos, son de los más ricos del mundo.

Teniendo en cuenta lo que antecede y las exigencias justas de los fabricantes de pinturas, pidiendo siempre mejo-



15 mejores molidos y mejores lavados, obligaron a estudiar la
solución de éste problema, que consideramos de vital im-
portancia. La riqueza de nuestros colorantes minerales, es
indiscutible, pero ello no basta, es necesario que unido
a la clase vaya la elaboración, y para ello hemos creado
20 el nuevo sistema de aparato clasificador automático, cuyo
registro se solicita.

Para mayor claridad pasamos a describirlo con sujeción
al plano que se acompaña unido a la presente memoria.

Este aparato, consta de una tolva nutridora -A- con
25 bandeja oscilante -5-, que descarga en el tubo -B-, en cuya
base lleva una turbina -C-, que recoge el material y lo ha-
ce subir por el tubo -D-, introduciéndole en el clasifica-
dor. En el interior de éste, hay un laberinto consistente
en cuatro departamentos escalonados, señalados con las le-
30 tras -F- -G- -E- -I-, que el aire recorre, arrastrando el
mineral por todos ellos y dejando en cada departamento el
correspondiente a la clase prevista. En la base del clasi-
ficador, van dispuestos cuatro tubos, correspondientes a
las clases extractadas, por donde sale el material directa-
35 mente a la bolsa-envase. En el interior de cada tubo, lleva
un disco giratorio -2- que cierra herméticamente con el ma-
nillar -4- la salida, con objeto de retirar la bolsa-enva-
se -1-, una vez cargada por ley de gravedad, sin suspender
la marcha del clasificador, evitando con ello pérdida de
40 tiempo y desperdicio de material. En la parte superior lle-
va un tubo de lona -3- que gradúa la presión del aire, ha-
ciendo de esta manera estable para toda clase de materias,
las revoluciones de la turbina.

El cierre hermético del aparato, permite aprovechar
45 lo más rico del mineral, con la doble ventaja de su limpie-
za, pues la manipulación de estas materias, es por demás
sucia, molesta para el personal, y engorrosa para la fábr-



58 ca. La diferencia entre este sistema y el de cernedoras por mallas, pues lo conocido hasta ahora es francamente inservible, es demasiado clara para perder tiempo en comparaciones tanto económicas como de rendimiento, pues la producción por este procedimiento es tres veces mayor que el de mallas, y el gasto de energía tan insignificante que solo 1/4 de caballo de fuerza basta para moverlo.

55 El coste mucho más reducido y de duración casi ilimitada, pues su mecanismo es sencillo, por cuanto prescindimos de telas metálicas, tan costosísimas actualmente y de duración tan escasa que su empleo para esta clase de materias es anti-económico. Por otra parte, la malla clasifica por grueso, y 60 el aparato objeto de la presente patente por grueso y peso, punto éste muy importante, teniendo en cuenta que para obtener el impalpable por malla se hace indispensable el lavado de tierras, cosa que puede suprimirse con el nuevo aparato que se registra como patente.

65 Al suprimir los lavaderos siempre costosos, aparte del tiempo que se emplea, suprimimos el secadero y con ello el gasto enorme del combustible, que no en todas las ocasiones se dispone de él.

70 Descrito que queda el nuevo sistema de aparato, se considera que el objeto de la patente debe recaer sobre las siguientes

R E I V I N D I C A C I O N E S

75 1a. UN NUEVO SISTEMA DE APARATO CLASIFICADOR AUTOMÁTICO DE COLORANTES MINERALES caracterizado por el acoplamiento de una tolva nutridora con bandeja oscilante, que descarga en un tubo en cuya base va dispuesta una turbina que recoge el material y lo hace subir por un tubo, introduciendolo en un

180990



80 depósito, en cuyo interior va dispuesto un laberinto con-
sistente en cuatro departamentos escalonados, que el aire
recorre,arrastrando el mineral por todos ellos y dejando
en cada uno el correspondiente a la clase prevista.

85 2ª. UN NUEVO SISTEMA DE APARATO CLASIFICADOR AUTOMATICO DE
COLORANTES MINERALES caracterizado por la reivindicación
primera y por que en la base del depósito a que se hace re-
ferencia en reivindicación anterior, van dispuestos cuatro
tubos correspondientes a las clases extractadas, por donde
sale el material directamente a las bolsas-envases,llevando
90 en el interior de cada tubo un disco giratorio que cierra
herméticamente con un manillar, la salida, con objeto de re-
tirar la bolsa una vez cargada por leyá de gravedad,sin sus-
pender la marcha del aparato, evitando con ello pérdida de
tiempo y desperdicio de material.

95 3ª UN NUEVO SISTEMA DE APARATO CLASIFICADOR AUTOMATICO DE
COLORANTES MINERALES caracterizado por las reivindicaciones
primera y segunda y por llevar en su parte superior un tubo
de lona que gradua la presión del aire,haciendo de esta ma-
nera estable para toda clase de materias las revoluciones
de la turbina.

100 4ª UN NUEVO SISTEMA DE APARATO CLASIFICADOR AUTOMATICO DE
COLORANTES MINERALES,caracterizado por las reivindicacio-
nes anteriores y por que el cierre hermético del aparato
reseñado en reivindicación 2ª permite aprovechar lo más ri-
co del mineral con la doble ventaja de su limpieza.

105 5ª. UN NUEVO SISTEMA DE APARATO CLASIFICADOR AUTOMATICO DE
COLORANTES MINERALES.

Tal y como queda descrito en la presente memoria que
consta de cuatro hojas mecanografiadas,escritas por una so-
la cara y plano que unido a la misma se acompaña.

Madrid a 16 de Diciembre de 1947

JUAN DEL VALLE
R. *[Handwritten Signature]*

1/2

D. CELESTINO GARCIA GARCIA Y MANUEL COLAO SAMA

180480

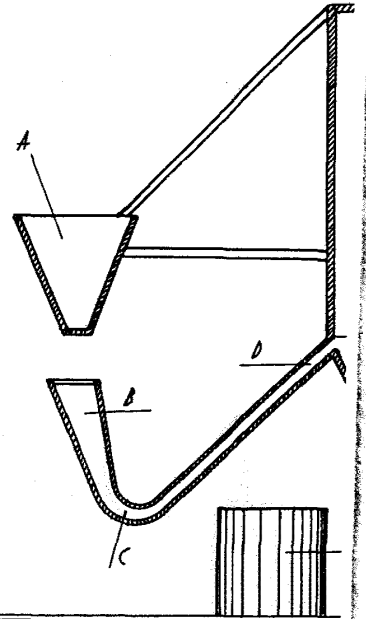


FIGURA 1.

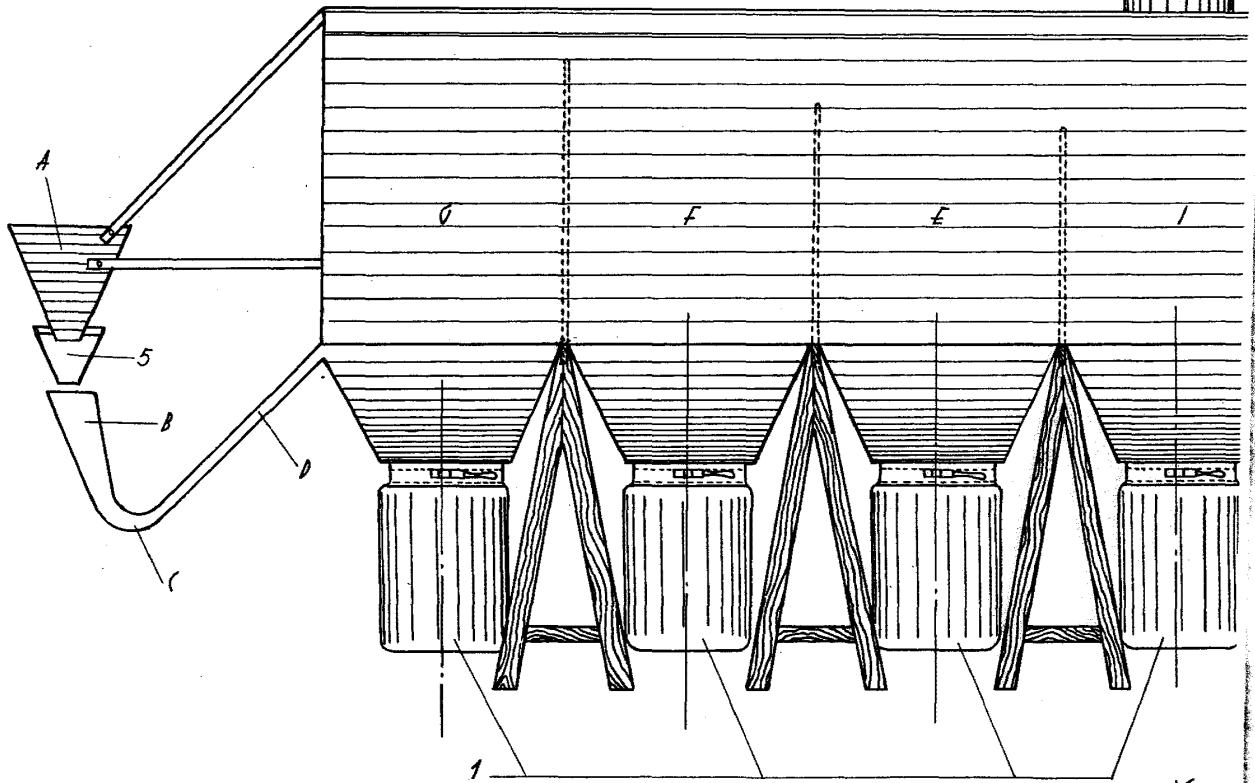
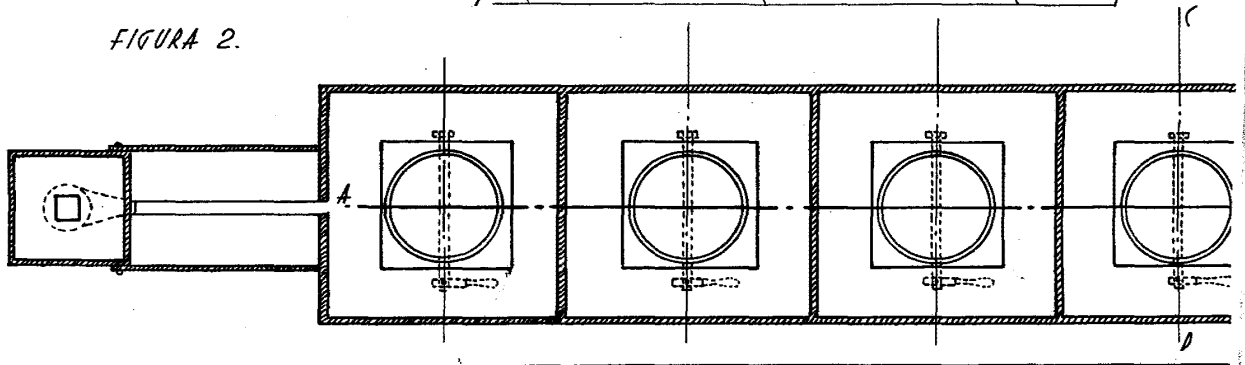


FIGURA 2.



Hoja única

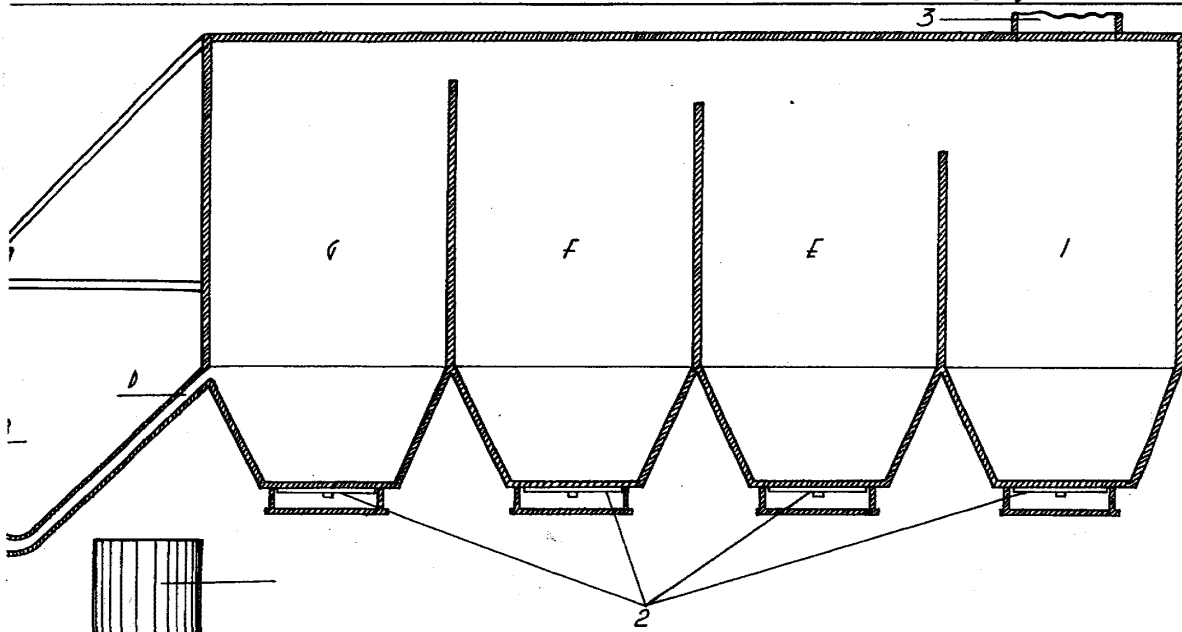


FIGURA 3. A-B.

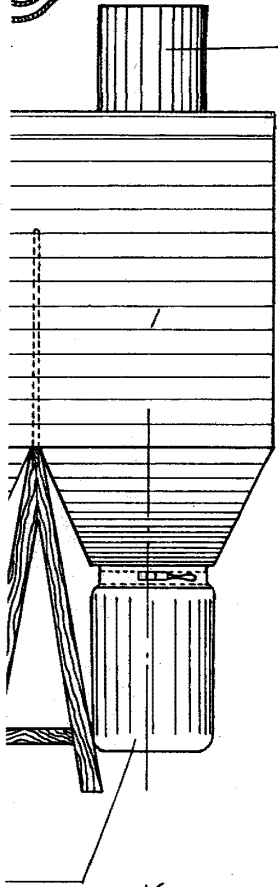
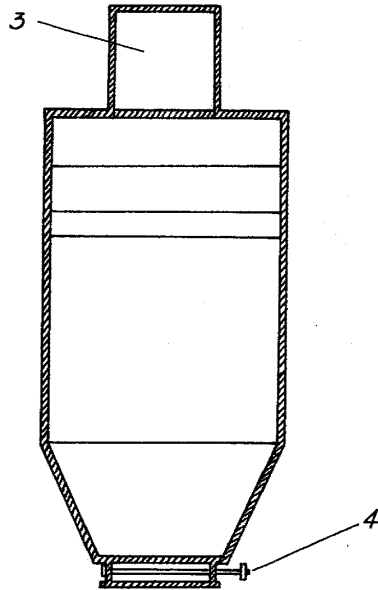
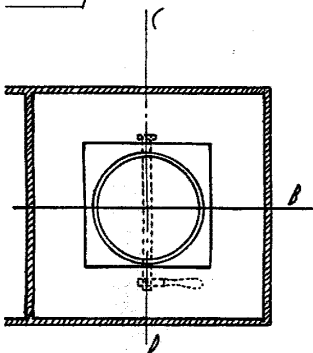


FIGURA 4. C-D.



Escala variable



MADRID, 15 DE DICIEMBRE DE 1947

Handwritten signature