

180888



SECCION TECNICA
CLASIFICACION I. P. C.
CLASE <u>G05</u>
SUBCLASE <u>G</u>

180888

MODELO DE UTILIDAD

que por veinte años se solicita a favor de INDUSTRIE A. ZANUSSI S.p.A., de nacionalidad italiana, con domicilio en Vía Montereale nº 8, PORDENONE (ITALIA), y que ha de reacer sobre " BOTON DE MANDO PARA PROGRAMADORES-TEMPORIZADORES, PARTICULARMENTE PARA MAQUINAS LAVADORAS Y LAVAVAJILLAS "

5

Memoria Descriptiva

El registro del modelo de utilidad que se solicita tiene por objeto garantizar la explotación exclusiva en todo el territorio nacional y sus posesiones da un botón de mando para programadores-temporizadores, particularmente para máquinas lavadoras y lavavajillas, conforme se describe a continuación y se representa gráficamente en los adjuntos dibujos a título de ejemplo.

10



Los botones normales de mando para programadores-temporizadores permiten actuar sobre los mismos aún cuando se hallen en fase de funcionamiento.

Objeto de la presente invención es el de permitir la rotación de los botones de mando para programadores-temporizadores en los dos sentidos, a fin de evitar que con una maniobra falsa se actúe sobre el programador cuando éste se encuentra en funcionamiento, y permitir la rotación del botón en sentido contrario al de las agujas del reloj cuando el programador está en posición de reposo, evitando la producción de roturas en el mismo.

El botón de mando según la invención se caracteriza porque es libremente desplazable sobre el árbol de mando del programador entre dos posiciones, respectivamente una posición "extraída", en la que aquél queda completamente desacoplado y puede girar libremente sobre el árbol en los dos sentidos, y una posición "introducida", en la que puede transmitir su rotación al árbol solo en un sentido y no en el otro, estando provisto el botón de una corona dentada a modo de sierra, cuyos dientes pueden acoplarse activamente sólo en un sentido con un fiador dotado de muelle y articulado en una parte que forma cuerpo con dicho árbol.

El modelo se ilustra para mayor claridad en los adjuntos dibujos, en los cuales:

- la figura 1 muestra una sección axial según la línea I-I de la figura 3, con el botón de mando en posición "introducida".
- la figura 2 muestra la misma sección axial, con el botón en posición extraída.
- la figura 3 muestra una sección según la línea III-III de la figura 1, con el botón de mando acoplado y girando en el



sentido de las agujas del reloj, señalado por la flecha F; y - la figura 4 muestra la misma sección, con el botón girando en sentido opuesto, contrario a las agujas del reloj, señalado por la flecha F'.

5

La invención ilustrada comprende un programador-temporizador 1 fijado a un soporte 2. Del temporizador 1 sale el árbol 3, que sirve de impulsor-tirador y sobre el que va fijado un índice 4 retenido al soporte 2 mediante una junta fija particular 10 que le permite girar junto con el árbol 3.

10

Sobre dicho índice va articulado un fiador 5 que se acopla a los dientes de sierra 6 practicados en el botón de mando 7, fijado al árbol programador 3 con una tuerca 8 y que gira libremente respecto al mismo árbol 3.

15

El movimiento de rotación se transmite al programador a través del botón 7 cuando los dientes 6 de éste se acoplan al fiador 5 fijado al índice 4.

20

Cuando se gira el botón erróneamente, en sentido contrario al de las agujas del reloj (figura 4), la forma de los dientes 6 permite el salto del fiador 5, que luego vuelve a su posición normal, dada la particular forma del vástago 9 que actúa a resorte. El vástago 9 puede ser de material plástico, ya que es puesto en tensión sólo durante el brevísimo tiempo de salto del fiador y por consiguiente no hay riesgo de cesión elástica.

25

Tirando del botón 7, los dientes 6 se desacoplan del fiador 5, dejando así libre a aquél y evitando que se actúe sobre el programador 1 mientras se halla en funcionamiento.

Los materiales, forma, tamaño y disposición de los elementos serán susceptibles de variación siempre que ello no suponga una alteración de la esencialidad del invento.

30

Los términos en que se ha redactado esta memoria de-



berán ser siempre tomados en sentido amplio, no limitativo.

NOTA DE REIVINDICACIONES

5 Se reivindica como de propia y nueva invención a favor de INDUSTRIE A. ZANUSSI S.p.A., con domicilio en Vía Montereale nº 8, PORDENONE (ITALIA), lo especificado en las siguientes reivindicaciones:

10 1a.- Botón de mando para programadores-temporizadores, particularmente para lavadoras y lavavajillas, caracterizado en que va montado sobre el árbol de mando del programador libremente, pudiendo desplazarse axialmente sobre él entre dos posiciones, una "extraída" en la que puede girar libremente sobre el árbol en los dos sentidos, y otra posición "introducida", en la que puede transmitir su rotación al árbol sólo en un sentido y no en el opuesto, debido a que dicho botón de mando va provisto de una corona de dientes de sierra que puede acoplarse

15 activamente solo en un sentido a un fiador de resorte articulado en una parte que forma cuerpo con dicho árbol.

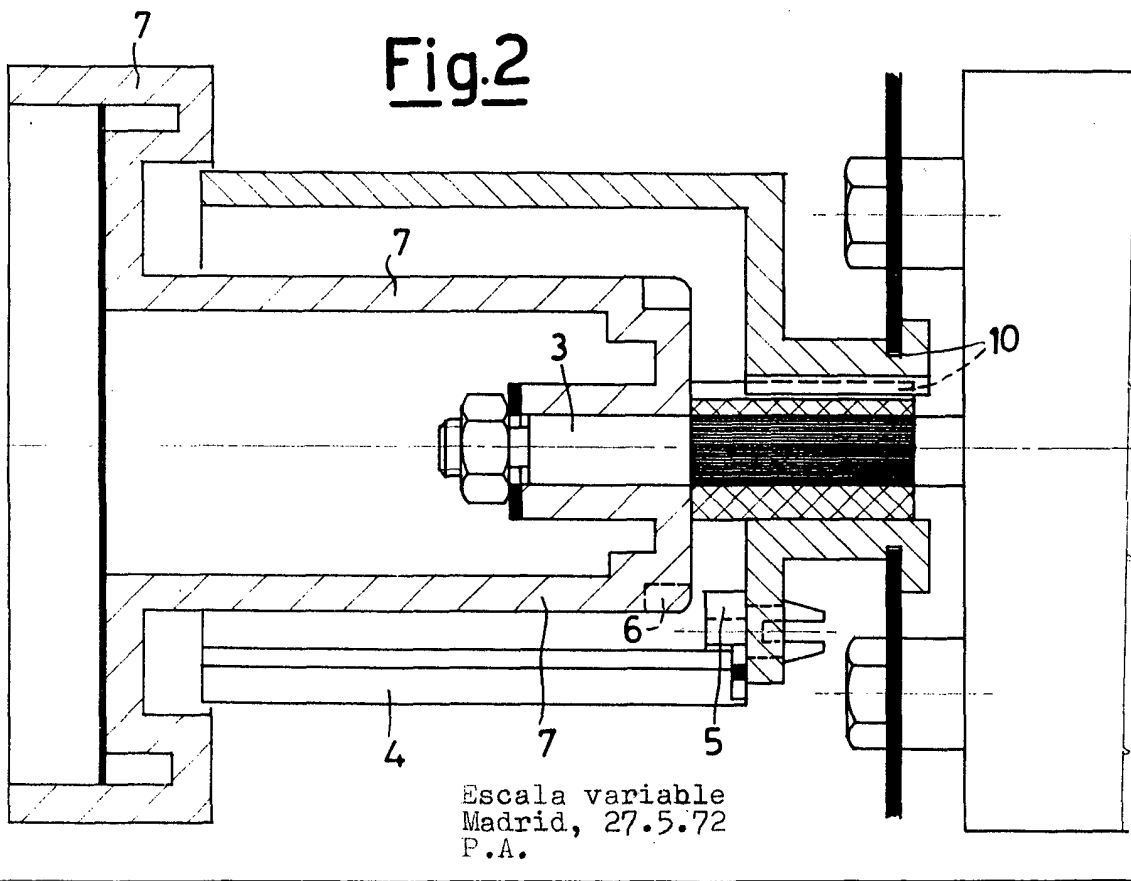
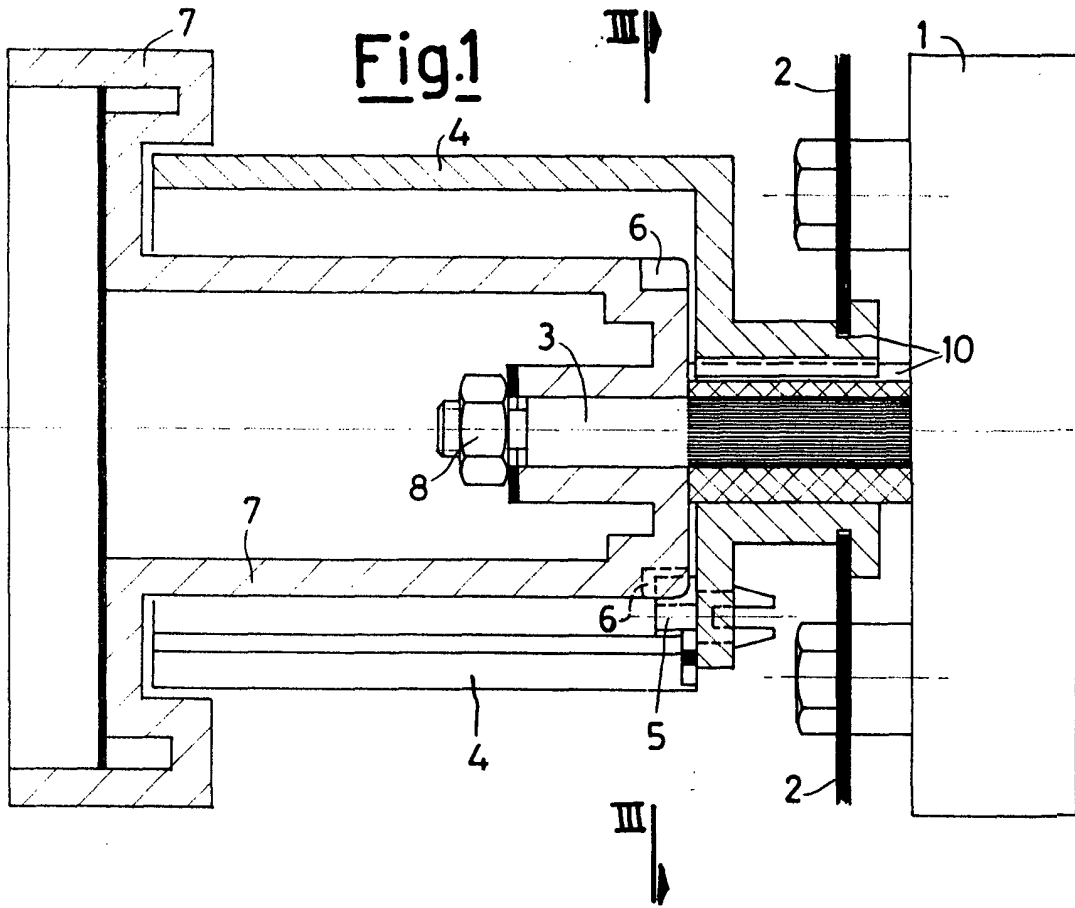
20 2a.- BOTON DE MANDO PARA PROGRAMADORES-TEMPORIZADORES, PARTICULARMENTE PARA MAQUINAS LAVADORAS Y LAVAVAJILLAS.

Tal y como se deja descrito en la memoria precedente que consta de cuatro hojas foliadas y mecanografiadas por una sola de sus caras y dos hojas de planos.

Madrid, 27 de Mayo de 1.972

P.A. de INDUSTRIE A. ZANUSSI S.p.A.

Victor Gil Vega.



Escala variable
Madrid, 27.5.72
P.A.



Fig.3

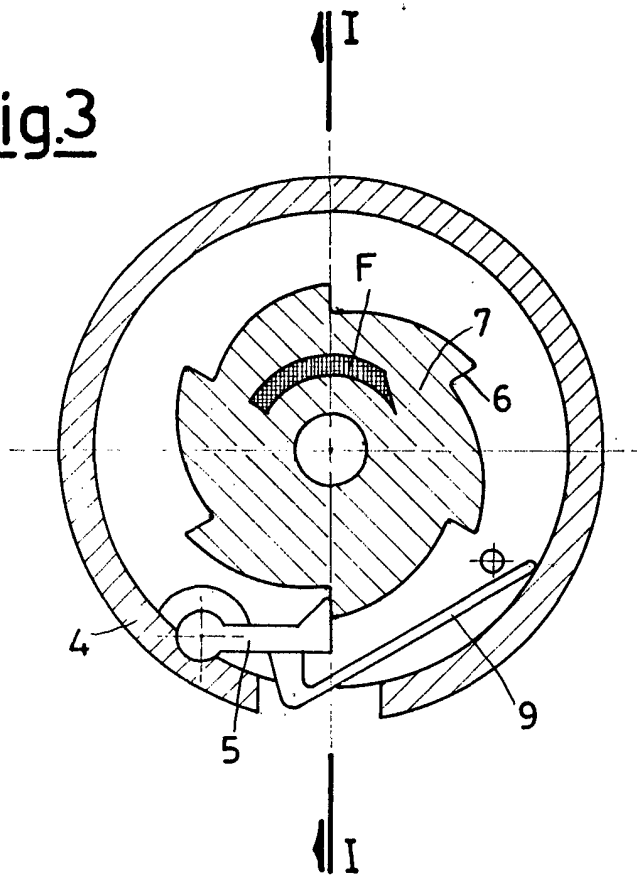
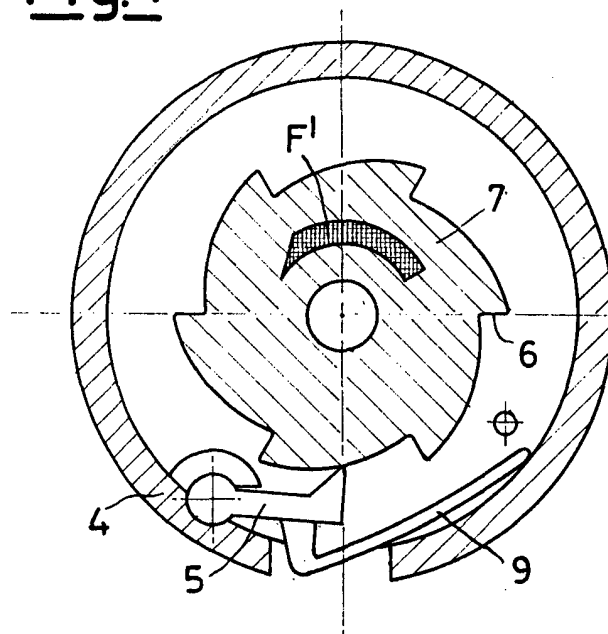


Fig.4



Escala variable
Madrid, 27.5.72
P.A.