

180785



MEMORIA DESCRIPTIVA
DE

UN CERTIFICADO DE ADICION, A FAVOR DE LA RAZON SOCIAL
PLASTIMETAL, S.L., RESIDENTE EN BURGOS, Pseo de los Va-
dillos, 45

s o b r e:

"PERFECCIONAMIENTOS INTRODUCIDOS EN EL OBJETO DE LA PA-
TENTE PRINCIPAL N° 173.143 POR NUEVO SISTEMA DE SUJECION
DE APARATOS ELECTRICOS DE MONTAJE EMPOTRADO A LAS PLACAS
EXTERIORES PARA FORMAR COMBINACIONES"

-----o-----

El objeto de esta adición es complementar el de la
patente con algunas modificaciones suscitadas por la prác-
tica y que aún cuando están comprendidas en las reivin-
dicaciones originales, amplian y mejoran su utilidad y -
aplicaciones.

En la presente descripción se repiten algunos con-
ceptos y se aclaran otros de los incluidos en la memoria



descriptiva de la patente principal.

Para mejor comprensión de esta adición, en los dibujos adjuntos, la

Figura 1ª, representa una sección longitudinal de

5 - una placa de combinación para 3 aparatos, en la disposición que sirve de preparación o punto de partida para su montaje. Las horquillas de anclaje (a-a) y (b-b) están terminadas en sus extremos por unos pequeños dobleces (c) en ángulo recto aproximadamente. Las horquillas que corresponden a los extremos de la placa (a-a) poseen orificios roscados correspondiendo a los tornillos (d-d) cuyas cabezas quedan al exterior de la placa. Las horquillas (b-b) que corresponden a las posiciones interiores poseen un agujero liso que permite el paso de los tornillos (e-e) los

10 - cuales roscan en los orificios (f-f) practicados en el cuerpo mismo de la placa. Las cabezas de estos tornillos (e-e) quedan en el interior una vez montada la placa en su caja. Los orificios (f) no llegan a la cara exterior de la placa y quedan invisibles cuando esta está montada. Los

15 - dobleces (c-c) quedan dentro de los huecos (g-g) sin sobresalir de las caras exteriores de los tacos (h) que sirven de encaje al cuerpo de los aparatos.

Las horquillas (a) son siempre dos, cualquiera que sea el tipo de placa y el número de aparatos a montar. Las

25 - horquillas (b) son tantas como aparatos a montar menos uno.

Figura 2ª.- Representa la misma sección de la placa habiéndose colocado tres aparatos en los huecos o encajes respectivos. Los tornillos (e-e) se han apretado y las horquillas (b-b) han descendido resbalando sus extremos por las

30 - caras inclinadas de los huecos (g-g) abiriéndose hasta apo-

180785

- 3 -



5 - yar sobre los tacones (i) y sujetando firmemente los aparatos. Obsérvese que los dos aparatos de los extremos quedan sujetos provisionalmente por un solo tacón, lo que es suficiente para mantenerlo en su lugar hasta la terminación del montaje.

10 - Figura 3a..- Estando la placa con sus aparatos dispuesta en la forma descrita anteriormente y supuesto que se han hecho las conexiones correspondientes a cada aparato, se introduce este conjunto en la caja previamente empotrada o recibida en la pared. Se aprietan ahora desde el exterior los tornillos (d-d). Las horquillas (a-a) se abren y sus extremos vienen a poyar por un lado sobre los tacones (i) de los aparatos de los extremos los cuales quedan ya definitivamente sujetos y por otro lado sobre la parte interior del borde (k) de la caja. La misma presión de los tornillos (d-d) efectúa pues la terminación de la sujeción de los aparatos y la sujeción del conjunto de la caja empotrada, sin que queden visibles más que las cabezas de los tornillos (d-d). Para desmontar la placa basta-
20 - rá aflojar estos mismos tornillos y las horquillas, contrayéndose, permitirán su fácil salida de la caja. De la misma forma, para sustituir un aparato por otro bastará aflojar las horquillas (b-b) para que los aparatos queden libres.

25 - Figura 4a..- Representa una sección transversal por la línea (m-m) -figura 3a- del conjunto de una caja con una placa de tres aparatos. Ocurre con frecuencia que las cajas no son recibidas en la pared en una posición absolutamente correcta y resulta preciso poder girar la placa -
30 - a fin de colocarla en la posición que corresponde a un buen

180785

- 4 -



- efecto visual. A este fin los huecos (n-n) que reciben el extremo exterior de las horquillas son bastante más anchos que estas, permitiendo el giro de la placa en uno ú otro sentido en ángulos (p-p) suficientes para cualquier
- 5 - necesidad de corrección probable. Se observará que las caras interiores (r-r) de la caja poseen una curvatura que tiene por centro el de la caja ó, de modo que el posible- mente necesario movimiento de la placa es guiado por dichas caras de modo que la placa gira pero no se descentra.
- 10 - El borde exterior de la placa es suficientemente mayor - que la caja para que esta, aún cuando esté inclinada, quede siempre oculta por dicho borde.

N O T A

- En resumen; el certificado de adición recaerá so-
- 15 - bre las siguientes reivindicaciones :

- 1a.- Perfeccionamientos introducidos en el objeto de la patente principal núm. 173.143, caracterizados por que las horquillas de anclaje (a-a) y (b-b) están terminadas en sus extremos por unos pequeños dobleces (c) en
- 20 - ángulo recto aproximadamente. Las horquillas que corresponden a los extremos de la placa (a-a) poseen orificios roscados correspondiendo a los tornillos (d-d) cuyas cabezas quedan al exterior de la placa. Las horquillas (b-b) que corresponden a las posiciones interiores, poseen
- 25 - un agujero liso que permite el paso de los tornillos (e-e) los cuales roscan en los orificios (f-f) practicados en el cuerpo mismo de la placa. Las cabezas de estos tornillos (e-e) quedan en el interior una vez montada la placa en su caja. Los orificios (f) no llegan a la cara exterior de la placa y quedan invisibles cuando esta es-

180785

- 5 -



tá montada. Los dobleces (c-c) quedan dentro de los huecos (g-g) sin sobresalir de las caras exteriores de los -
tacos (h) que sirven de encaje al cuerpo de los aparatos. Las horquillas (a) son siempre dos, cualquiera que sea -
5 - el tipo de placa y el número de aparatos a montar. Las horquillas (b) son tantas como aparatos a montar menos uno.

2a.- Perfeccionamientos, según la reivindicación anterior, caracterizados porque los tornillos (e-e) se
10 - han apretado y las horquillas (b-b) han descendido resbalando sus extremos por las caras inclinadas de los huecos (g-g) abriéndose hasta apoyar sobre los tacones (i) - y sujetando firmemente los aparatos. Obsérvese que los dos aparatos de los extremos quedan sujetos provisionalmente
15 - por un solo tacón, lo que es suficiente para mantenerlo en su lugar hasta la terminación del montaje.

3a.- Perfeccionamientos, según las reivindicaciones anteriores, caracterizados porque se aprietan desde el exterior los tornillos (d-d) y las horquillas (a-a) se
20 - abren y sus extremos vienen a apoyar por un lado sobre los tacones (i) de los aparatos de los extremos los cuales quedan ya definitivamente sujetos y por otro lado sobre la parte interior del borde (k) de la caja. La misma presión de los tornillos (d-d) efectúa pues la terminación
30 - de la sujeción de los aparatos y la sujeción del conjunto a la caja empotrada, sin que queden visibles más que las cabezas de los tornillos (d-d). Para desmontar la placa - bastará aflojar estos mismos tornillos y las horquillas, contrayéndose, permitirán su fácil salida de la caja. De
30 - la misma forma, para sustituir un aparato por otro, bas-

180785

- 6 -



tará aflojar las horquillas (b-b) para que los aparatos -
queden libres.

4a.- Perfeccionamientos, según las reivindicaciones
anteriores, caracterizados porque los huecos (n-n) que re-
5 - cibien el extremo exterior de las horquillas son bastante -
más anchos que éstas, permitiendo el giro de la placa en
uno ú otro sentido en ángulos (p-p) suficientes para cual-
quier necesidad de corrección probable. Se observará que -
las caras interiores (r-r) de la caja poseen una curvatura
10 - que tiene por centro el de la caja (o) de modo que el posi-
blemente necesario movimiento de la placa es guiado por di-
chas caras de modo que la placa gira pero no se descentra.
El borde exterior de la placa es suficientemente mayor que
la caja para que ésta, aún cuando esté inclinada, quede -
15 - siempre oculta por dicho borde.

5a.- "PERFECCIONAMIENTOS INTRODUCIDOS EN EL OBJETO
DE LA PATENTE PRINCIPAL Nº 173.143 POR NUEVO SISTEMA DE
SUJECION DE APARATOS ELECTRICOS DE MONTAJE EMPOTRADO A -
LAS PLACAS EXTERIORES PARA FORMAR COMBINACIONES"

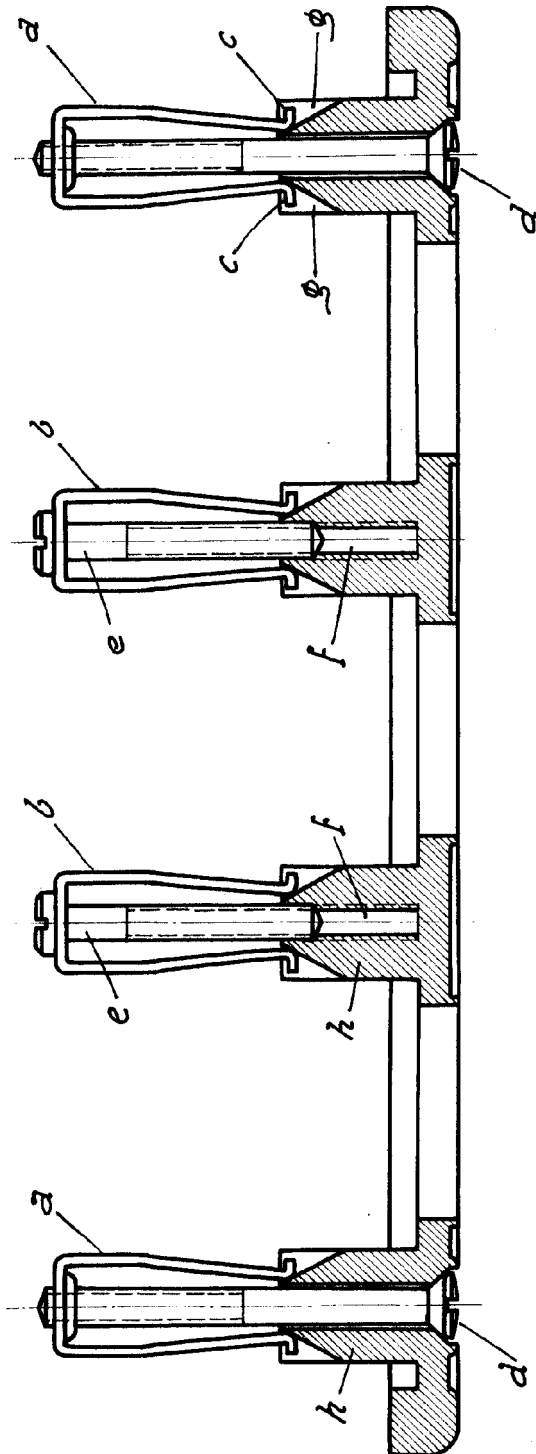
20 - Según se describe en la presente memoria que consta
de seis hojas escritas a máquina por una sola cara y dibu-
jos.

Madrid, 4 de noviembre de 1947

P.P. *M. Lago*



Fig. 1ª



ESCALA VARIABLE

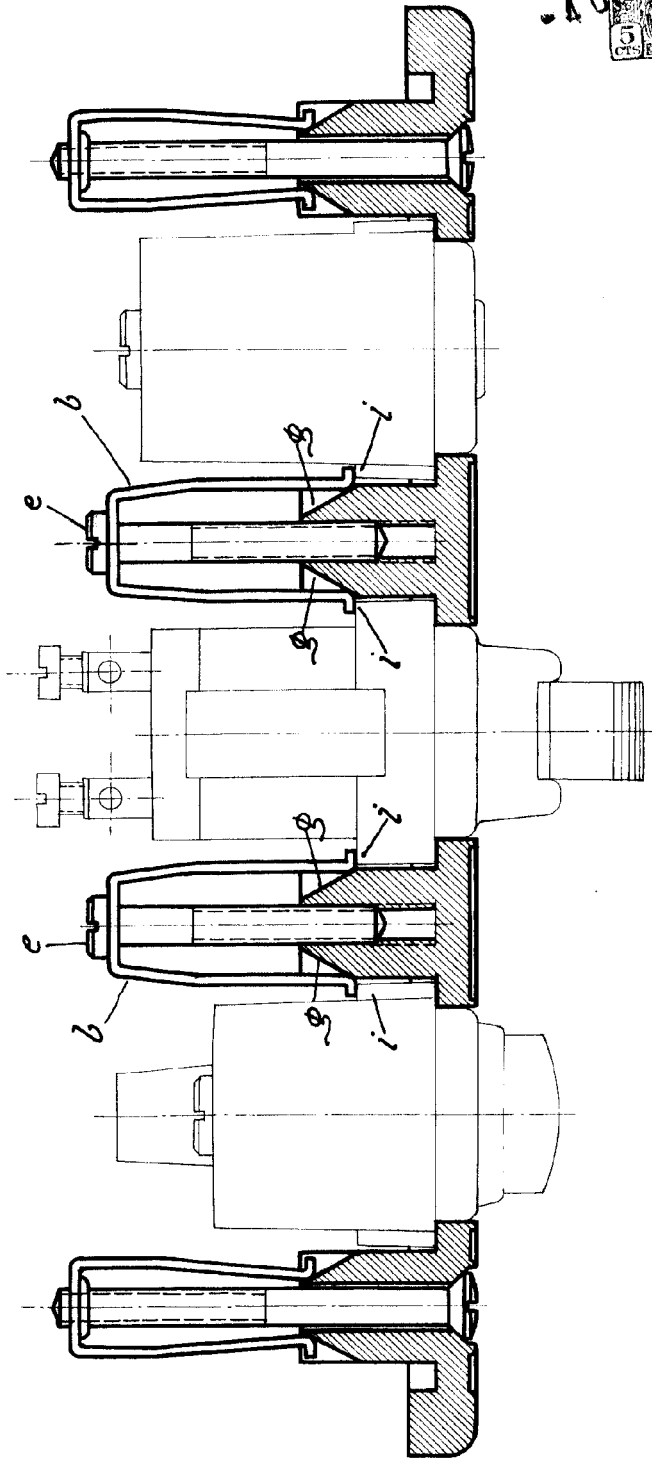
Madrid 11 de 12 de 1947
[Signature]

180485



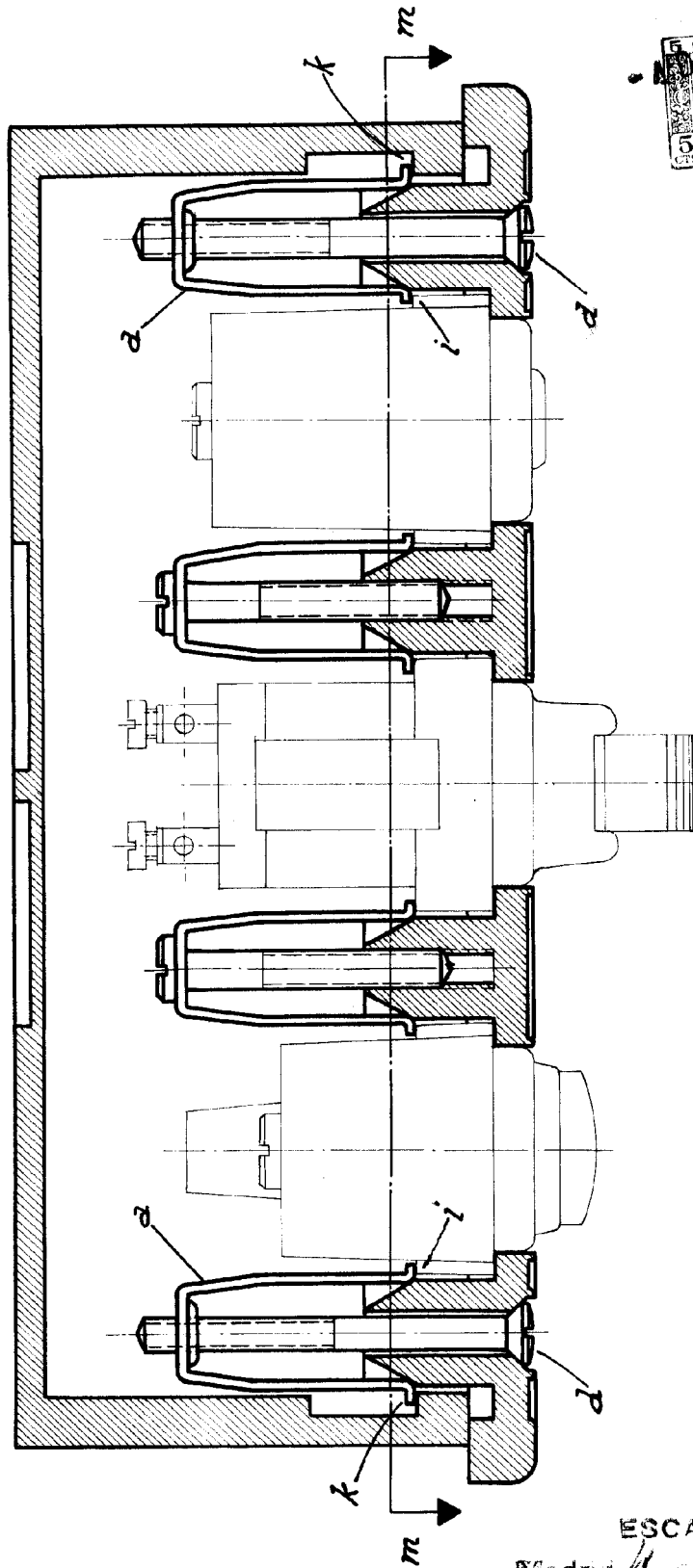
40

Fig. 2ª



ESCALA VARIABLE
Madrid 14 de Mayo de 1947
M. Leizaola

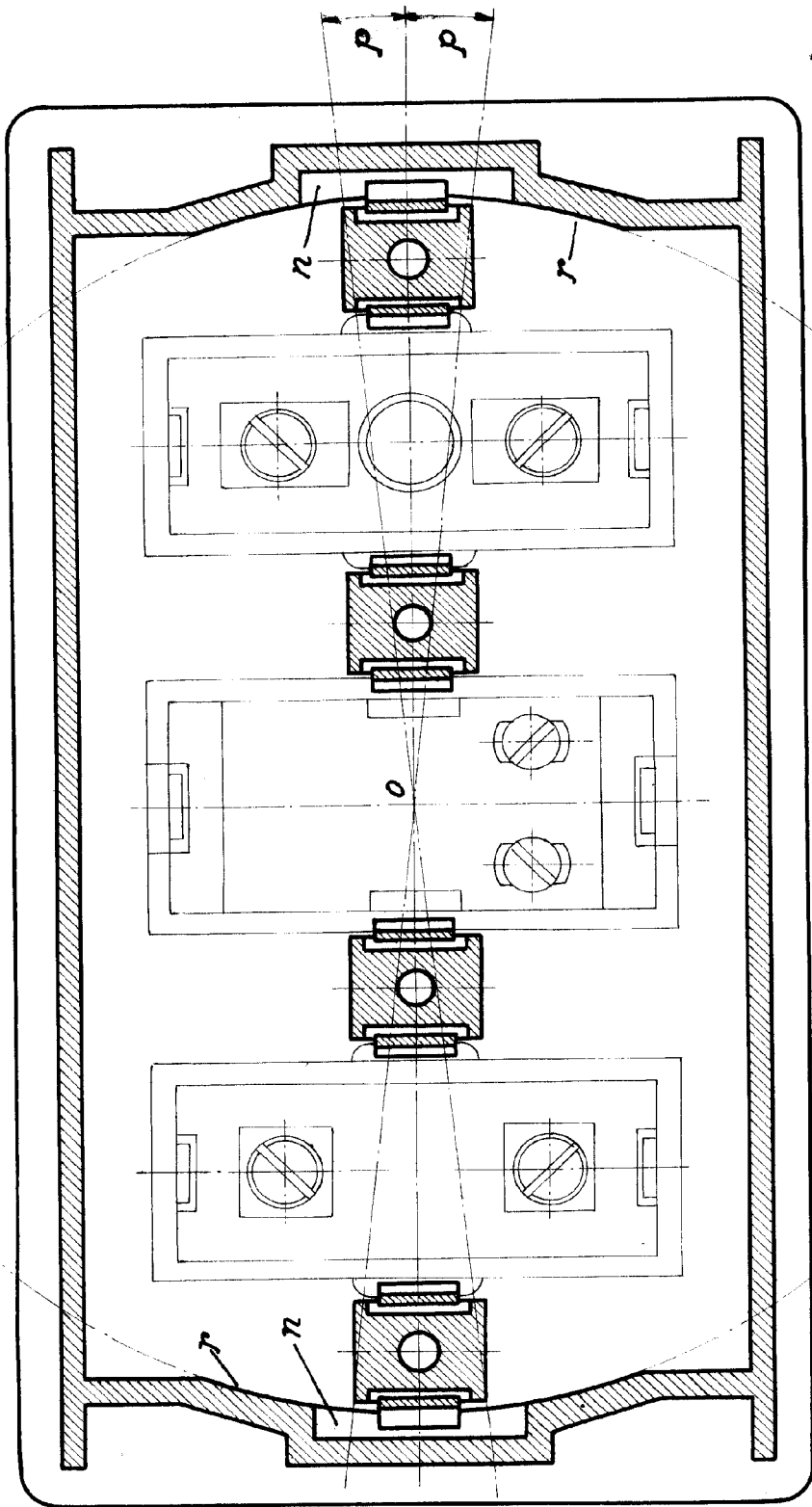
Fig. 3ª



ESCALA VARIABLE
Madrid, el día 12 de 1947
[Handwritten signature]



Fig. 4^a



ESCALA VARIABLE
Madrid A de 12 de Mayo de 1947