

15:74

180615



13 M

180615

SECCION TECNICA
CLASIFICACION I.P.C.
CLASE <u>A63</u>
SUBCLAS: <u>H</u>

MODELO DE UTILIDAD

por 20 años

por "JUEGO DE HABILIDAD", a favor de INERGA, S.A., de nacionalidad española, domiciliada en BARCELONA - La Vid, 16.

=====

MEMORIA DESCRIPTIVA

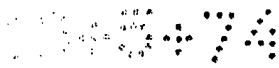
El presente Modelo de Utilidad se refiere a un juego, destinado a los niños y adolescentes y caracterizado porque, a la vez que entretenimiento, ofrece la posibilidad de desarrollar la habilidad del jugador o jugadores, al requerir, para su práctica, la puesta en concurso de su atención y el cumplimiento de ciertos requisitos que se traducen en un aumento de la destreza manual y mental.

5.

El nuevo juego se refiere en tono humorístico a la realización de supuestas operaciones quirúrgicas, practicadas a una figura humana dibujada sobre un tablero que forma parte del cuerpo del juguete, cuyos órganos vitales aparecen marcados con sendas aberturas correspondientes con unas cavidades en las que se hallan alojados unos elementos separables que hay que extraer con unas

10.

15.



pinzas, con la posibilidad de establecer, al practicar dicha operación, un contacto eléctrico que cierra momentáneamente un circuito en el que se halla intercalado un indicador luminoso y otro acústico.

5. Para facilitar la explicación, se acompaña a la presente memoria una hoja de dibujos, en los que se ha re presentado, a título de ejemplo ilustrativo y no limitativo, un caso de realización de un juego de habilidad, se gún los principios de las reivindicaciones.

10. En los dibujos:

La figura 1 es una vista en perspectiva del cuerpo del juguete en cuestión, apreciándose su elemento funcional móvil.

15. Las figuras 2, 3 y 4 son secciones transversales por planos indicados II-II, III-III y IV-IV, respectivamente, en la primera proyección, y la figura 5 es un detalle en planta en correspondencia con el cuarto dibujo.

20. La figura 6 muestra una forma preferente de presentación del juguete, en el interior de una caja que también aloja unos objetos complementarios que se em plean en la práctica del juego.

Los elementos designados con números en los di bujos corresponden a las partes siguientes:

25. -1-, caja rectangular y aplanada, definida por un marco periférico dotado de pies -2- de apoyo sobre una superficie horizontal de sustentación, definiendo un saliente -3- para la protección de una placa -4- de material aislante que se sujeta a las caras internas del mar co mediante apéndices -5- insertos en hendiduras practi-

30.



5. cada en aquél; -6-, representación grotesca del cuerpo humano, correspondiente a una figura cuyas partes vitales -7- aparecen idealmente representadas con carácter festivo, figurando en cada una de ellas una abertura de forma aproximada a la del órgano considerado; -8-, placa metálica situada por debajo de la -4-, teniendo aquélla unas aberturas -9- de dimensiones ligeramente inferiores a las -7- y en correspondencia con éstas; -10-, fondo de la caja, de poca profundidad respecto al saliente -3- del marco, sirviendo de base sustentadora para las placas -4- y -8-, estando dotado de cavidades -11- en correspondencia con las aberturas -7- y -9- de aquéllas; -12-, piezas de material aislante, ventajosamente plástico, de formas grotescas o arbitrarias con relación a los órganos anatómicos implicados en el juego y situadas en el interior de las diferentes cavidades; -13- y -14-, pilas secas de alimentación eléctrica para un circuito, alojadas en un compartimiento definido por una superficie cilíndrica incompleta -15-, otra -16- y un elemento aproximadamente discoidal -17-, solidario del fondo -10- en su cara inferior; -18-, cavidad de alojamiento para el soporte -19- de una lamparita -20- de incandescencia, emergente a través de una abertura -21- por encima de la placa superior -4-, siendo -22- uno de los terminales del portalámparas, que se prolonga en un cable flexible -23-, terminado en unas pinzas metálicas -24-, completándose el circuito eléctrico con un vibrador -25-, de manera que cuando las pinzas tocan los bordes de una de las aberturas -9- de la placa intermedia -8-, que se halla asociada también al circuito eléctrico, se produce el cierre de éste, el encendido



- de la lamparita y el zumbido del vibrador, lo cual constituye una indicación para el jugador operante con las pinzas; -26-, saliente contiguo al marco -3-, destinado a retener las pinzas -24- cuando éstas no se utilizan en la práctica del juego, evitando contactos accidentales con las partes activas del circuito; -27-, caja de alojamiento para el cuerpo del juguete, que lleva asociada una tapa -28- de protección y aloja al mismo tiempo una segunda caja -29- que contiene unos elementos complementarios para la práctica del juego, en forma de fichas imitación de billetes bancarios y análogos.
5. en la práctica del juego, evitando contactos accidentales con las partes activas del circuito; -27-, caja de alojamiento para el cuerpo del juguete, que lleva asociada una tapa -28- de protección y aloja al mismo tiempo una segunda caja -29- que contiene unos elementos complementarios para la práctica del juego, en forma de fichas imitación de billetes bancarios y análogos.
10. imitación de billetes bancarios y análogos.

- La emergencia de la lamparita -20- se realizará, en una versión preferente, en el sitio correspondiente a la nariz de la figura humana grotesca representada sobre la placa -4-, de manera que el encendido de aquella contribuya al efecto recreativo del juego.
15. sobre la placa -4-, de manera que el encendido de aquella contribuya al efecto recreativo del juego.

Todo cuanto no afecte, altere, cambie o modifique la esencia del juego descrito, será variable a los efectos del actual Modelo.

20. N O T A.

Se reivindica como objeto de este registro por Modelo de Utilidad:

- 1.- Juego de habilidad, caracterizado esencialmente por constar de un cuerpo de caja aplanada en forma de marco, cuya base sirve de apoyo para una lámina de material aislante que lleva dibujada en su cara superior la representación festiva de una figura humana, con indicación de algunos de sus órganos fisiológicos vitales, en los que figuran aberturas de forma peculiar, en correspondencia con cavidades prismáticas de la misma forma de ba
25. representación festiva de una figura humana, con indicación de algunos de sus órganos fisiológicos vitales, en los que figuran aberturas de forma peculiar, en correspondencia con cavidades prismáticas de la misma forma de ba
30. correspondencia con cavidades prismáticas de la misma forma de ba



- se constituidas en la placa de fondo que constituye el soporte para la lámina, quedando situada entre ambas piezas una lámina metálica, provista asimismo de aberturas de forma semejante a las de la lámina decorada y de dimensiones ligeramente inferiores, estando asociada dicha
5. lámina metálica a un circuito eléctrico constituido por unas pilas secas alojadas en un compartimiento de sustentación situado en la cara inferior de la base solidaria del marco, una lamparita eléctrica de incandescencia,
10. emergente a través de una abertura practicada en la lámina decorada y en correspondencia, ventajosamente, con la situación de la nariz de la figura representada, un vibrador electroacústico y completándose el circuito con un cable flexible y emergente por encima de la lámina de
15. corada y terminado en unas pinzas metálicas, cerrándose el circuito al establecer contacto estas últimas con la lámina metálica intermedia.

- Sean cuales fueren las circunstancias que concurran en la esencialidad del Modelo de Utilidad, definido en la anterior reivindicación, cuyo objeto es:
- 20.

2.- "JUEGO DE HABILIDAD".

Consta la presente memoria de seis hojas foliadas, mecanografiadas por una sola cara y de los dibujos

180075

- 6 -



unidos a la misma.

Barcelona, 13 MAY. 1972

P.A. de INERGA, S.A.

ALFONSO DURÁN

P. P.

Fdo.: Luis Durán Benejam

FE/pc.

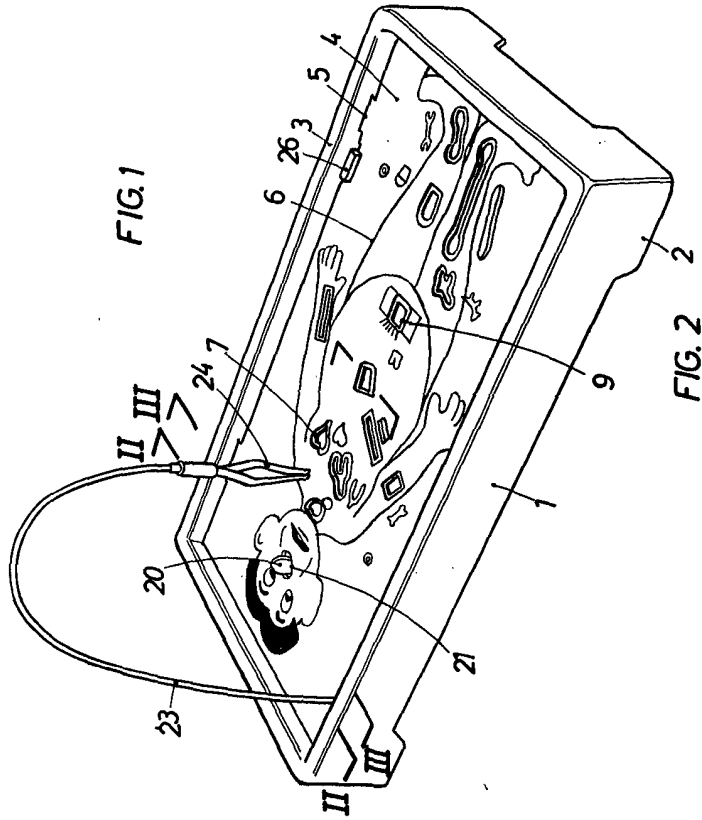


FIG. 1

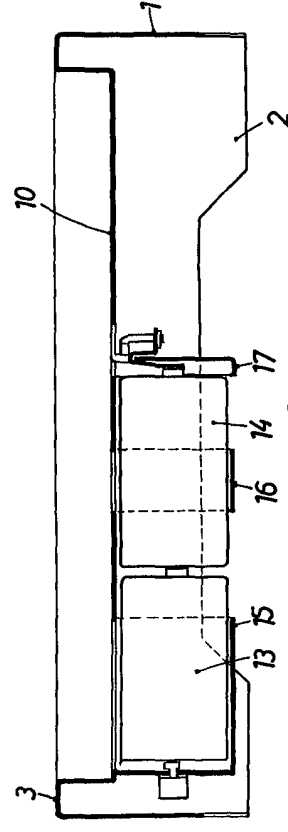


FIG. 2

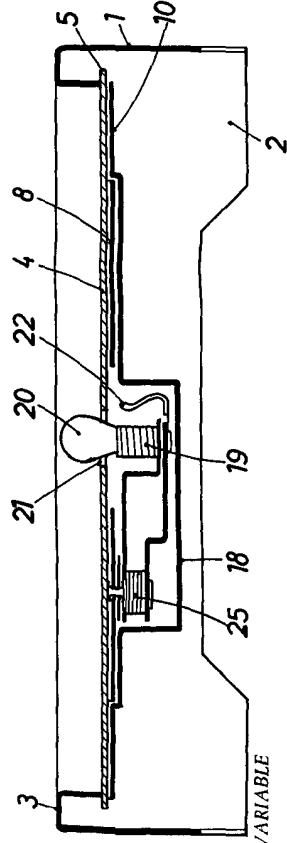


FIG. 3

ESCALA VARIABLE

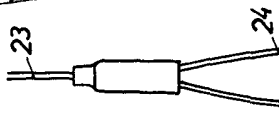


FIG. 4

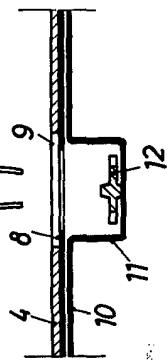
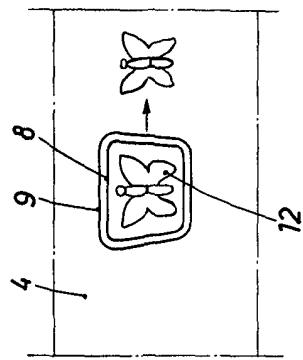


FIG. 5



BARCELONA. 13 MAY 1972
P. A.

FRANCISCO DURÁN
P. P.

Francisco Durán

Fdo.: Luis Durán Benéfice