

- 9 MAR



180541

SECCION TECNICA
CLASIFICACION I. P. C.
CLASE <u>A 47</u>
SUBCLASE <u>F</u>

MODELO DE UTILIDAD

por 20 años

por "MOSTRADOR MODULAR", a favor de D. Enrique FERRER Castillo, de nacionalidad española, domiciliado en BARCELONA - Roger de Flor, 138.

=====

MEMORIA DESCRIPTIVA

El presente Modelo de Utilidad se refiere a un mostrador destinado a su empleo en establecimientos comerciales y similares, que se caracteriza por las múltiples posibilidades de disposición de sus partes integrantes, dentro de una misma idea de realización, de acuerdo con las necesidades y conveniencias de su empleo.

El mostrador que se describirá consiste en un cuerpo de caja ortoédrica, cuya cara superior constituirá la mesa funcional para la colocación temporal de objetos, artículos, materiales o efectos que constituyen la base de la actividad comercial de que se trate, en tanto que el espacio interno de dicha caja posee medidas determinadas que permiten el acoplamiento de un bloque de cajones, susceptibles de colocarse en determinadas posiciones, según las preferencias y conveniencias de su usuario, sin

180541

180541

-9 MA



más que cambiar de posición unos elementos sujetadores determinados.

Para facilitar la explicación, se acompaña a la presente memoria una hoja de dibujos, en los que se ha representado, a título de ejemplo ilustrativo y no limitativo, un caso de realización de un mostrador modular, según los principios de las reivindicaciones.

En los dibujos:

La figura 1 es una vista en alzado y frontal del nuevo mostrador, y la figura 2 es una sección vertical del mismo por un plano indicado II-II en la anterior proyección.

La figura 3 es un detalle ampliado del sistema de sujeción de un bloque portador de cajones a la cara inferior de la caja mostrador.

La figura 4 muestra varios esquemas de realizaciones posibles de mostradores a base de componentes modulares, asociados según diferentes posiciones del bloque portacajones.

Los elementos designados con números en los dibujos corresponden a las partes siguientes:

- 1-, tablero superior, constitutivo de la mesa funcional del mostrador y perteniente a una caja prismática rectangular de caras menores -2- y -3-, en disposición vertical, con la cara inferior -4- paralela a la -1- y la delantera -5- enfrentada a la zona destinada al público comprador en un establecimiento comercial; -6- y -7-, prolongaciones inferiores de las caras laterales, constituyendo soportes para el bloque ortoédrico; -8- y -9-, filas de placas constitutivas de una ornamentación

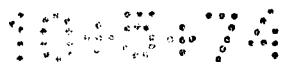


- para la superficie externa de la cara -5-; -10-, elemento prismático en forma de barra, situado en el ángulo diedro superior e interno del espacio constituido por el bloque ortoédrico descrito, espacio que tiene
5. su cara posterior, correspondiente a la colocación normal del vendedor, abierta, y aloja por lo menos un bloque paralelepípedo formado por la cara superior -11-, las laterales -12- y -13-, la inferior -14- y la posterior -15-, con divisores horizontales -16- y -17-, de-
  10. terminando tres, dos o más espacios de dimensiones equivalentes, destinados a alojar cajones -18-.

- El espacio interior del bloque ortoédrico constituido por el mostrador puede dividirse idealmente en una pluralidad de espacios asimismo ortoédricos, de alturas, anchuras y profundidades equivalentes, determinados
15. por planos ideales. El bloque portacajones tendrá una anchura equivalente a un tercio de la anchura total útil del bloque mostrador, y su altura será equivalente a la interna de éste, en tanto que su profundidad será la determinada por la existencia de la varilla prismática -10-
  20. en el interior del ortoedro.

- Así, el bloque portacajones podrá situarse en cualquier posición deseada en el interior de la caja ortoédrica que constituye el mostrador, aunque, para mejor conveniencia y estética, se adoptará un número determinado de posiciones, entre las cuales destacan tres, en el ejemplo citado, correspondientes a la situación del bloque de cajones en la parte izquierda, en la parte media y en la parte derecha, respectivamente, del bloque exterior, de
25. lo cual da idea la figura 4.
  - 30.

En una posición dada, el bloque portacajones



se inmoviliza respecto al mostrador mediante un tornillo -19-, inserto entre las caras -14- y -4- de ambos bloques, quedando la cabeza -20- por encima de la primera cara, y la tuerca -21-, con su correspondiente arandela de seguridad, por debajo de la segunda cara; la elevación que presenta el fondo -24- del cajón inferior hace que la existencia de la cabeza -20- no obstaculice el libre movimiento de aquél. En los orificios de la cara -4- en los que no figuran insertos tornillos -19- se disponen simplemente tapones -22-, de cabezas -23-, fácilmente separables en caso conveniente; dichas piezas serán ventajosamente de material plástico.

La figura 4 ilustra dos casos de realización de un mostrador con un bloque de dos cajones, y tres ejemplos de otro mostrador de menor altura y con un bloque de dos cajones, iguales entre sí. Es evidente que en el interior del espacio ortoédrico del mostrador podrían disponerse dos o tres bloques si ello interesase.

El sistema modular descrito permitirá obtener diferentes combinaciones, según interese a los usuarios del mueble descrito, con elementos normalizados y a precios de coste convenientes.

Todo cuanto no afecte, altere, cambie o modifique la esencia del mostrador descrito, será variable a los efectos del actual Modelo.

N O T A.

Se reivindica como objeto de este registro por Modelo de Utilidad:

1.- Mostrador modular, caracterizado esencialmente por constar de un bloque ortoédrico en disposición



- horizontal de su dimensión máxima, presentando una de sus caras verticales abierta, correspondiendo a la situación del vendedor, y su cara vertical opuesta cerrada y facultativamente decorada, correspondiendo a la posición del público comprador, estando ocupado el espacio interno por lo menos por un bloque portador de cajones, cuya anchura es un submúltiplo de la anchura interior útil del cuerpo ortoédrico, con posibilidad para el segundo de ocupar cualquier posición en el interior del primero y con acceso a las partes de accionamiento de los cajones por el usuario del mueble, existiendo unas posiciones preferentes para el bloque portacajones a las que corresponden dispositivos de enclavamiento para el mismo, constituídos por tornillos insertos en orificios en correspondencia practicados en las caras inferiores del bloque ortoédrico y del bloque portador de cajones, con inmovilización mediante una tuerca y su arandela de seguridad, figurando diversidad de orificios en la cara inferior del primer bloque con los que pueden hacerse coincidir los de otros tantos bloques portacajones.

Sean cuales fueren las circunstancias que concurran en la esencialidad del Modelo de Utilidad, definido en la anterior reivindicación, cuyo objeto es:

25. 2.- "MOSTRADOR MODULAR".

Consta la presente memoria de seis hojas foliadas, mecanografiadas por una sola cara y de los di-

1008474

- 6 - 180541



bujos unidos a la misma.

Barcelona, - 9 MAY. 1972

P.A. de D. Enrique FERRER Castillo.

ALFONSO DURÁN

P. P.

A handwritten signature in black ink, appearing to read 'Luis Durán Benejam', written over a horizontal line.

Fdo.: Luis Durán Benejam

FE/ef.

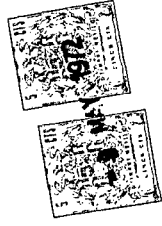


FIG.1

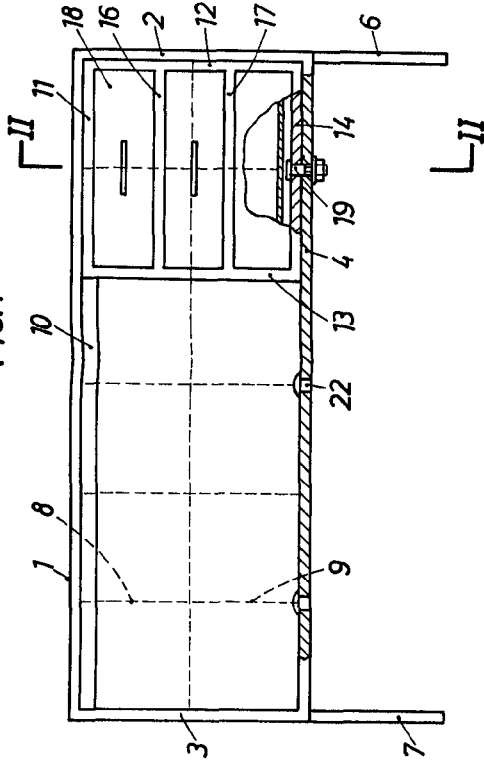


FIG.2

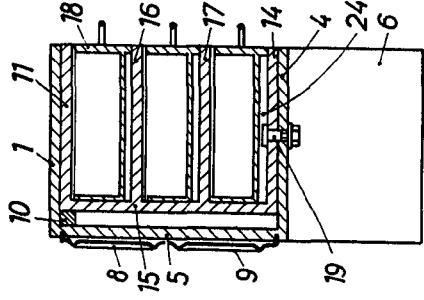


FIG.4

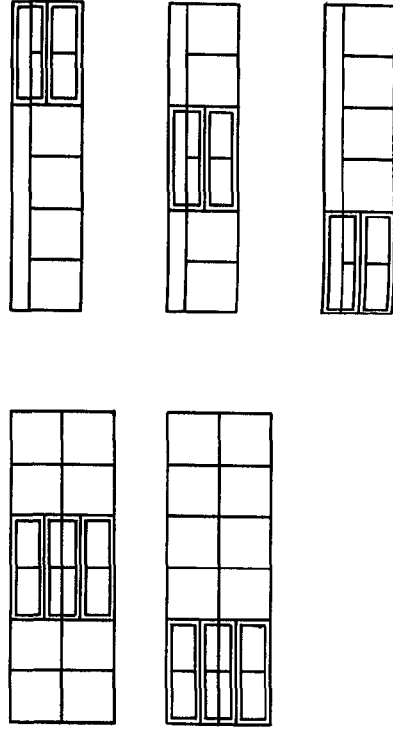
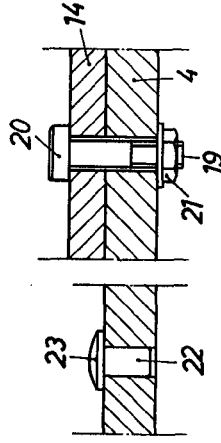


FIG.3



BARCELONA, 20 MAY. 1972  
P. A.

ALFONSO DURÁN  
P. P.

Fdo: Luis Durán Benjumea