

180511

180511

MEMORIA DESCRITTIVA

PIRELLI Società per Azioni.- M I L A N O (Italia).

180511



180511

PRIMER CERTIFICADO DE ADICION

para "Modificaciones introducidas en el objeto de la patente principal solicitada en 24 de Octubre de 1947 que recae sobre un procedimiento para hacer silenciosas las pavimentaciones con planchas metálicas movibles" - - - - -

a favor de: PIRELLI Società per Azioni, de nacionalidad italiana, residente en: MILANO, Via Fabio Filzi, nº 21.

- - - - -

MEMORIA DESCRIPTIVA

En la patente principal está descrito y reivindicado el procedimiento para obtener el silenciamiento de las pavimentaciones móviles formadas por planchas metálicas que descansan sobre estructuras enteramente o parcialmente metálicas, aplicando en la parte inferior de la orilla de dichas planchas unos perfilados metálicos revestidos con un recubrimiento de goma, y los mismos perfilados metálicos guarnecidos con una tira de goma en la que se pueden practicar a intervalos regulares agujeros por los que sean pasados los roblones de unión del borde a la plancha de pavimentación.

180511



- 2 -

Los perfilados de esta manera colocados pueden presentar dos inconvenientes de naturaleza diversa, a saber:

1º El recubrimiento de goma puede ser demasiado rígido, debido a que las cargas, constituidas por los perfiles engomados, por las planchas y por las eventuales cargas dominantes que gravitan sobre ella, son generalmente modestas, por lo cual la deformación elástica en la práctica resulta pequeña y por consiguiente demasiado elevada la frecuencia propia de las vibraciones del sistema elásticamente oscilante.

2º Si las planchas del pavimento están ya preventivamente perforadas, en el momento de la aplicación de los perfilados, los orificios predispuestos en la goma para los roblones pueden no corresponderse con los orificios existentes en la plancha, y tener por consiguiente que practicar en la plancha nuevos orificios disminuyendo con ello la resistencia de la misma plancha, sin contar el mayor coste.

El primer inconveniente se puede remediar haciendo el revestimiento de goma con acanaladura de cualquier configuración, de manera que sea aumentada su deformabilidad elástica.

El segundo inconveniente se remedia practicando en la goma, en lugar de los orificios a intervalos regulares, una acanaladura continua todo lo largo de la engomadura, de anchura suficiente para practicar en ella los orificios para el remachado. De este modo los agujeros por los que pasan los roblones pueden ser practicados en cualquier punto de la longitud. La acanaladura continua contribuye además a au-

180511



- 3 -

mentar la deformabilidad elástica en el sentido precisado en el punto 1º. En el caso de que la anchura del borde fuera demasiado pequeña para consentir, lateralmente a la acanaladura, un espesor de goma suficiente para la carga previsible, tal acanaladura puede estar interrumpida a intervalos más o menos regulares; con ello se logra obtener en la engomadura simples orificios análogamente a lo indicado en la patente principal, pero con la diferencia de que los orificios que ahora se obtienen tienen unas dimensiones longitudinales notablemente mayores que las dimensiones transversales, las cuales son prácticamente equivalentes, para los efectos de facilitar el remachado, a la acanaladura continua.

El objeto del presente certificado de adición está claramente definido en la siguiente descripción, hecha con referencia al adjunto dibujo, de algunos ejemplos típicos de ejecución de los perfilados revestidos con un recubrimiento de goma oportunamente moldeada para corresponder a las exigencias más arriba indicadas.

En la figura 1 de dicho dibujo se muestra en sección la aplicación de un perfilado metálico 3 revestido con recubrimiento 4 de goma, provisto de cavidades longitudinales 5, aplicado al borde de la plancha 2, la cual descansa sobre una armadura constituida con perfilados angulares 1 de sección en L.

En la figura 2 los bordes de la plancha 2 están fijados encontrando apoyo sobre un perfilado angular 6 en T, y están provistos de perfilados 3 con recubrimientos de go-

180511



- 4 -

ma 4 que tienen unas cavidades longitudinales 5.

Si un lado de la plancha 2 presenta los bordes solamente yuxtapuestos sin apoyo alguno en su armadura, tal como se representa en la figura 3, son fijados a estos bordes 2 los perfilados angulares 7 provistos por un lado de un recubrimiento 4 de goma con cavidades longitudinales 5, los cuales resultan encarados una vez efectuado el montaje.

En las figuras 4, 5, 6 y 7 están representados, vistos por debajo y en sección, dos maneras de ejecución de los perfilados con recubrimiento de goma que tienen una acanaladura continua 8 para el remachado; de los cuales, en el caso representado en las figuras 4 y 5 está desprovisto, mientras que el de las figuras 6 y 7 presenta la acanaladura 5 para aumentar su deformación elástica. En cuanto al resto las partes constituyentes son similares a lo que se ha representado en la figura 1.

Una modificación en la conformación de la cavidad 8 del recubrimiento representada en las figuras 4 y 5 es la de la figura 8, en la cual el recubrimiento 4 de goma fijado al perfilado 3 presenta cavidades alargadas 9 interrumpidas por espacios llenos 10.

De los ejemplos descritos resulta cuál es el concepto informativo y cuales pueden ser otras formas de ejecución evidentes para un técnico en la materia, sin salirse del campo de protección del certificado de adición.

N O T A

Por el certificado de adición a que se refiere la



presente memoria descriptiva se REIVINDICA la propiedad y la explotación exclusiva de:

5 1.- Modificaciones introducidas en el objeto de la patente para un procedimiento para hacer silenciosas las pavimentaciones movibles constituidas por láminas metálicas, apoyadas sobre estructuras enteramente o parcialmente metálicas aplicando en el lado inferior de los bordes de dichas láminas unos perfilados metálicos revestidos con un recubrimiento de goma, caracterizado por el hecho de que los 10 recubrimientos de goma están provistos de cavidades de cualquier manera conformadas.

15 2.- Una modificación del procedimiento para hacer silenciosas las pavimentaciones movibles constituidas con láminas metálicas tal como el especificado en 1, caracterizado por el hecho de que los perfilados metálicos están constituidos por porciones de una barra revestida, en todo lo largo, internamente o externamente con un recubrimiento de goma provisto externamente de cavidades de cualquier manera conformadas.

20 3.- Una modificación del procedimiento para hacer silenciosas las pavimentaciones movibles constituidas con láminas metálicas tal como el especificado en 1 y 2, caracterizado por el hecho de que en el recubrimiento de goma de los perfilados están practicadas cavidades longitudinales 25 continuas o interrumpidas, en las cuales, el perfilado puede ser perforado en correspondencia con los orificios existentes en la lámina para pasar los roblones de fijación del perfil a la lámina metálica.

180511



- 6 -

4.- La propiedad y la explotación exclusiva del objeto del certificado, sean cuales fueren las circunstancias que concurren con su esencialidad definida en las anteriores reivindicaciones, cual objeto es:

5 "Modificaciones introducidas en el objeto de la patente principal solicitada en 24 de Octubre de 1947 que recae sobre un procedimiento para hacer silenciosas las pavimentaciones con planchas metálicas movibles".

Consta la presente memoria de seis hojas foliadas, escritas por una sola cara.

Barcelona, 4 de Noviembre de 1947.

P. p. de: PIRELLI Società per Azioni,

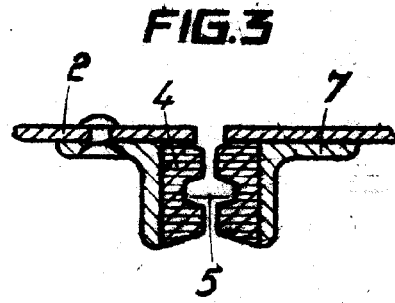
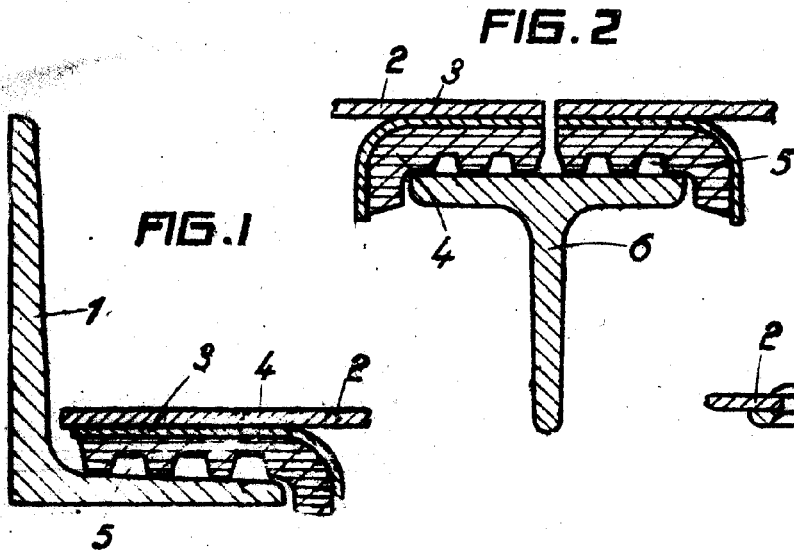
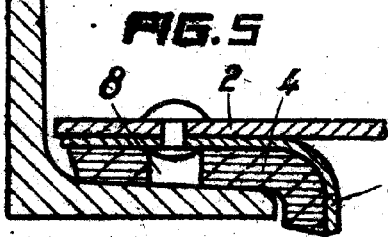
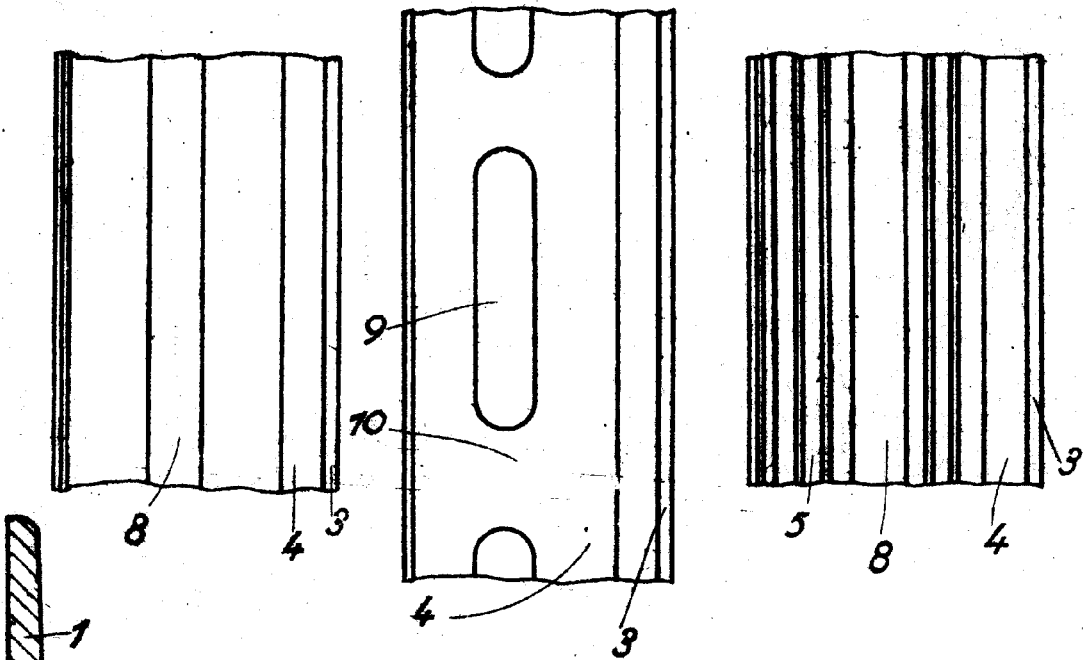


FIG. 4

FIG. 8

FIG. 6



ESCALA VARIABLE
 Barcelona 4 NOV 1947

[Handwritten signature]

