

00074

180441

17.11



180441

SECCION TECNICA
CLASIFICACION I. P. C.
CLASE <u>A 63</u>
SUBCLASE <u>H</u>

MEMORIA DESCRIPTIVA

=====

Correspondiente al registro de Modelo de Utilidad que, por veinte años, se solicita a favor de Don Florian PRIETO ALIER, de nacionalidad española, residente en Barcelona, calle Varsovia, nºs 115 y 117, - - - - -

5.

p o r

"NUEVA COMETA"

=====

El objeto del presente Modelo de Utilidad se refiere a una nueva cometa que presenta la novedad de que es rápidamente armable y desarmable y siempre una vez montada su elevación es perfecta.

10.

00074

18044

17.11.41



Para una correcta interpretación se describe, a continuación un caso de realización práctica, a título de ejemplo, no limitativo de la nueva cometa, acompañándose de una hoja de dibujos en la que:

5. En la figura 1, se representa la fase de montaje del armazón a la lámina de la cometa.

En la figura 2, es la cometa en vuelo vista por debajo.

10. En la figura 3, es el montaje de las aspas del armazón.

En la figura 4, es de frente y de lado, ésta en sección del núcleo central de reunión y sujeción de las aspas del armazón.

15. En la figura 5, un detalle de frente y de lado, éste en sección de uno de los brazos de las aspas del armazón.

En las figuras 6 y 7, son los tirantes de los vientos del cuerpo y cola de la cometa.

20. Y en la figura 8, el modo de fijar el extremo superior de la cola a los tirantes de la misma.

25. Consiste la invención en que la cometa está formada por un armazón de cruz constituido por cuatro brazos alargados (1, 2, 3 y 4) que terminan por su parte delantera en una punta de flecha (5) y su parte trasera termina en una "U" (6) la cual se introduce, a presión, en la cavidad correspondiente de una pieza central (7) de unión en forma de pequeña estrella de cuatro brazos (8, 9, 10 y 11) quedando de esta manera el armazón de la cometa formando dos aspas los extremos libres en punta de flecha (5) de las cuales se introducen en la solapa (12) de una esquina de una lámina cuadrada (13) que presenta en su centro una abertura (14)

30.

0:0:74

- 5 -

180441 17 MAY 1954



para el alojamiento del núcleo central (7) del armazón adosado a una de las caras de la superficie cuadrada (13) constituyendo dicho armazón y la superficie laminar cuadrada (13) el cuerpo de la cometa.

5. Para sujetar el tirante de los vientos de la cometa en los brazos del aspa hay unas aberturas (14) en las que se ensarta y retiene el extremo reengruesado (15) de los tirantes (16).

10. Los tirantes (16) están moldeados y en su superficie y a la longitud conveniente tiene los reengruesos salientes (15) sensiblemente esféricos que constituyen puntos de retención por la abertura estrangulada (14) de fijación de los tirantes.

15. Dos de dichos tirantes (16') son los retenedores de la cola (17) de la cometa y también por moldeo presentan un acodo central (18) que determinan dos brazos divergentes en forma de "V" y en la abertura estrangulada (19) de este ángulo se introduce el extremo de la cola (17) que también tiene su extremo superior salientes sensiblemente esféricos (20) y constituyen, por estrangulación, la sujeción de la cola (17) al tirante (16') de la cometa.

20. La cola (17) de la cometa es preferentemente una cinta continua de material plástico flexible de gran longitud.

25. La pieza central (17) de reunión de las espas del armazón tiene a su vez las aberturas (14') éstas en cruz para mejor adaptar la posición del tirante central (16).

30. Se sobreentiende que en el presente caso serán variables cuantos detalles de construcción y acabado, no alteren, cambien o modifiquen la esencia de la invención.



180441 17.11



N O T A

Descrito el objeto y utilidad de la invención, lo que se declara como no divulgado ni practicado en España, comprende las siguientes reivindicaciones:

5. 1ª.- Nueva cometa, caracterizado por el hecho de que la cometa está formada por un armazón en forma de cruz constituido por cuatro brazos alargados que terminan por su parte delantera en una punta de flecha y su parte trasera termina en una "U" la cual se introduce, a presión, en la cavidad correspondiente de una pieza central de unión en forma de pequeña estrella de cuatro brazos quedando de esta manera el armazón de la cometa formando dos aspas los extremos libres en punta de flecha de las cuales se introducen en la solapa de una esquina de una lámina cuadrada que presenta en su centro una abertura para el alojamiento del núcleo central del armazón adosado a una de las caras de la superficie cuadrada constituyendo dicho armazón y la superficie laminar cuadrada el cuerpo de la cometa.
- 10.
- 15.
20. 2ª.- Nueva cometa, según la anterior reivindicación, en el que para sujetar el tirante de los vientos de la cometa en los brazos del aspa hay unas aberturas en las que se ensarta y retiene el extremo reengruesado de los tirantes.
25. 3ª.- Nueva cometa, según las anteriores reivindicaciones, en los que los tirantes están moldeados y en su superficie y a la longitud conveniente tiene los reengruesos salientes sensiblemente esféricos que constituyen puntos de retención por la abertura estrangulada de fijación de los tirantes.
30. 4ª.- Nueva cometa, según las anteriores reivindicaciones, en los que dos de dichos tirantes son los retenido-

9:274

180441

17.M



res de la cola de la cometa y tambien por moldeo presentan un acodo central que determinan dos brazos divergentes en forma de "V" y en la abertura estrangulada de este ángulo se introduce el extremo de la cola que tambien tiene su extremo superior salientes sensiblemente esféricos y constituyen, por estrangulación, la sujeción de la cola al tirante de la cometa.

17.

5.

5a.- Nueva cometa, según las anteriores reivindicaciones, en el que la cola de la cometa es preferentemente una cinta continua de material plástico flexible de gran longitud.

10.

6a.- Nueva cometa, según las anteriores reivindicaciones, en el que la pieza central de reunión de las alas del armazón tiene a su vez las aberturas éstas en cruz para mejor adaptar la posición del tirante central.

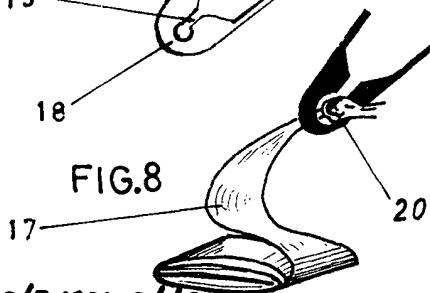
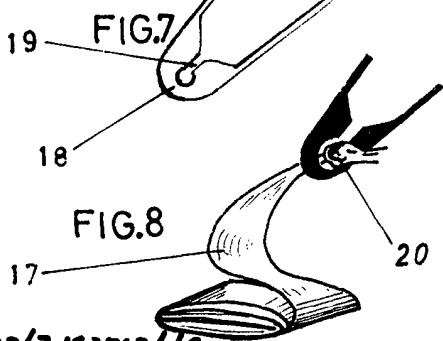
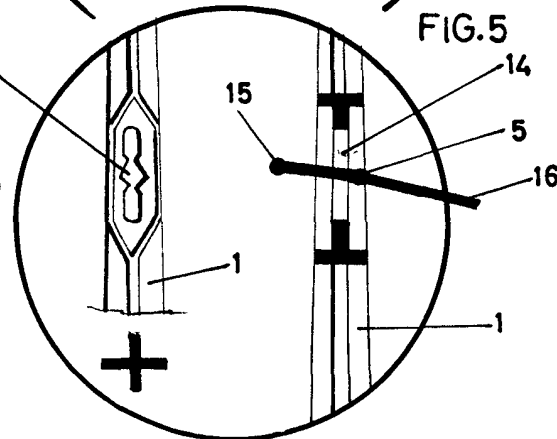
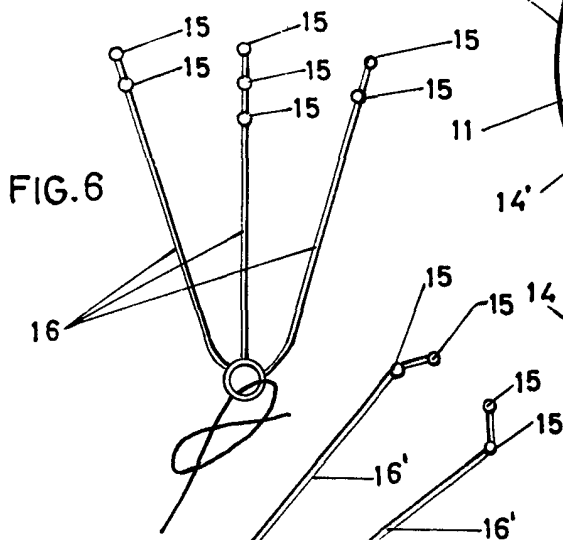
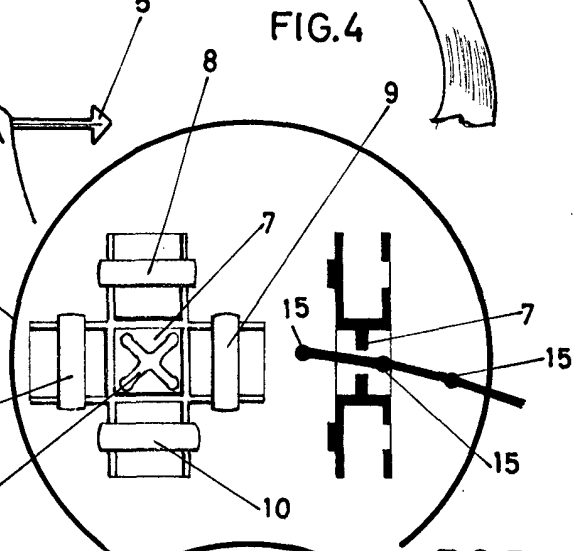
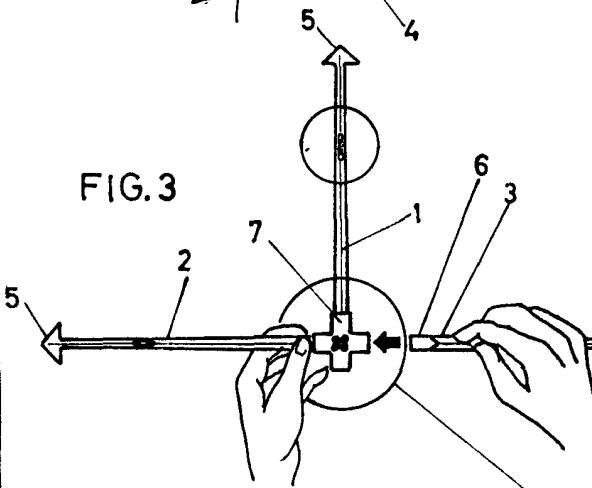
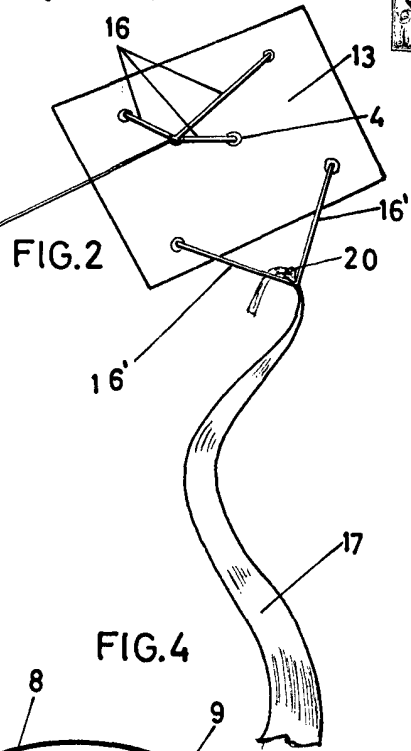
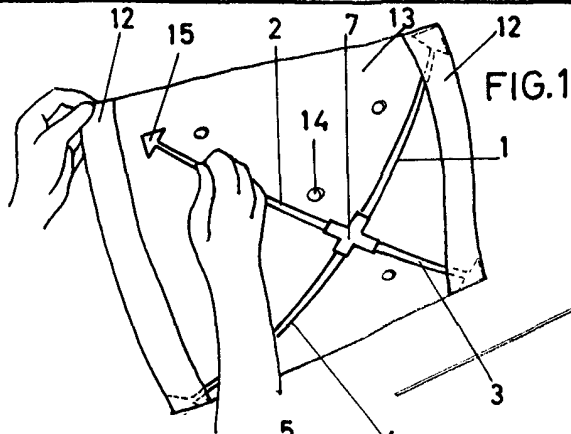
15.

7a.- NUEVA COMETA.

Según se describe y reivindica en la presente Memoria descriptiva que consta de cinco hojas foliadas y escritas por una sola cara y acompañada de una hoja de dibujos.

Madrid, a 17 de Mayo de mil novecientos setenta y dos.

P.A.,  
Antonio Aricho  
P. P.



Escala variable

Madrid 17 Mayo 1972

P.P.

Antonio Aricho

p. p.

*[Handwritten signature]*