

180266



180266

SECCION TECNICA  
CLASIFICACION I. P. C.  
CLASE H 01  
SUBCLASE H

## MEMORIA DESCRIPTIVA

correspondiente a la solicitud de concesión de un.....

### MODELO DE UTILIDAD

SOLICITANTE: FABRICA DE CORTACIRCUITOS ELECTRICOS, S.A.  
de nacionalidad española.

RESIDENCIA: Poligono Industrial La Fuensanta, 2 -MOSTO  
LES- (Madrid).

ENUNCIADO: "PERFECCIONAMIENTOS INTRODUCIDOS EN LA FA-  
BRICACION DE CORTACIRCUITOS DE CUCHILLAS"

Prioridad: Patente ..... n.º ..... del .....

130266



1           La presente memoria descriptiva tiene como fin la declaración -  
del objeto sobre el que ha de recaer el privilegio de explotación indus-  
trial y comercial exclusivo en el territorio nacional de un Modelo de Uti-  
lidad, de acuerdo con la vigente Legislación, que como el enunciado indi-  
ca se trata de "PERFECCIONAMIENTOS INTRODUCIDOS EN LA FABRICACION DE COR-  
5           TACIRCUITOS DE CUCHILLAS".

          El objeto del modelo se refiere a los perfeccionamientos intro-  
ducidos en la fijación de los elementos fusibles calibrados a las cuchi-  
llas y de éstas a las placas de cierre, en los cortacircuitos de cuchi-  
10           llas.

          Hasta ahora se vienen usando cuchillas realizadas en láminas de  
espesor adecuados a las cuales se sueldan los elementos fusibles teniendo  
que añadirles unas placas de tope con el fin de que queden fijas en los -  
extremos del cuerpo de cerámica.

15           Con el invento propugnado se evitan las soldaduras, las placas  
topes y la utilización de láminas de un espesor determinado, con el consi-  
guiente ahorro económico y de tiempo.

          Para conseguir ésto se parte de un tubo redondo, cuyo espesor -  
sea la mitad del que ha de tener la cuchilla, el cual es presionado hasta  
20           que sus paredes se juntan quedando plano y reteniendo en su interior, en-  
tre dichas paredes, a los elementos fusibles.

          Por otro lado la placa de cierre presenta un orificio, por don-  
de pasará la cuchilla, con un reborde hacia afuera que al ser presionado  
muerde a la cuchilla fijándola a la placa con lo que se evita la placa to-  
25           pe.

          Para comprender mejor la naturaleza del invento en el plano -  
adjunto hacemos una representación esquemática de su utilización, no sien-  
do en absoluto limitativa y susceptible por ello de las modificaciones -  
30           accesorias que no alteren las características esenciales.

          La figura 1 representa una sección del tubo, antes de ser compri-



120266

1

mido, con los elementos fusibles parcialmente introducidos en él y en la que se indican los sentidos de compresión.

La figura 2 es una vista seccionada del tubo comprimido con los elementos fusibles ya fijados a él.

5

La figura 3 representa una vista lateral de la cuchilla ecoplada a la placa, a la cual se fija.

En ellas se aprecian los siguientes detalles:

10

- 1.- Tubo.
- 2.- Elementos fusibles.
- 3.- Paredes.
- 4.- Placa-cierre.
- 5.- Borde.
- 6.- Cuchilla.
- 7.- Ensanchamiento.
- 8.- Muecas.

15

Partiendo de un tubo (1), se introducen por un extremo los elementos fusibles (2) quedando como se aprecia en la figura 1. A continuación se presiona dicho tubo (1), quedando sus paredes (3) unidas como se aprecia en la figura 2, fijando a los elementos fusibles (2).

20

La placa-cierre (4) presenta en su zona central un borde (5) por donde se introduce la cuchilla (6), una vez formada del tubo (1). La cuchilla (6) hace tope en la placa (4) con el ensanchamiento (7), que tiene en su extremo.

25

Una vez introducida la cuchilla (6) en el borde (5) se presiona éste creando unas muescas (8) de mordaza que la fijan a la placa (4).

30

Una vez introducidos y fijados los elementos fusibles (2) en los tubos (1) y presionados éstos, queda un todo unido que se introduce en el cuerpo cerámico del fusible y se colocan las placas-cierre (4) y presionando los bordes (5) quedan las cuchillas (6) colocadas y fijadas en su posición de trabajo, procediendo entonces a atornillar y fijar las referidas



120266

1 placas (4).

5 Descrita suficientemente la naturaleza del presente invento, así como su realización industrial, sólo cabe añadir que en su conjunto y partes constitutivas es posible introducir cambios de forma, materia y disposición en cuanto tales alteraciones no supongan variación sustancial del mismo.

10 El solicitante al amparo de los Convenios Internacionales sobre Propiedad Industrial se reserva el derecho de extender esta demanda a los Países extranjeros, si fuera posible, reivindicando la misma prioridad de la presente solicitud.

NOTA

15 El Modelo de Utilidad que se solicita como nuevo en España, por veinte años, de acuerdo con la vigente Legislación, deberá recaer sobre "PERFECCIONAMIENTOS INTRODUCIDOS EN LA FABRICACION DE CORTACIRCUITOS DE CUCHILLAS", en todo de acuerdo con las siguientes

REIVINDICACIONES

20 1ª.- "PERFECCIONAMIENTOS INTRODUCIDOS EN LA FABRICACION DE CORTACIRCUITOS DE CUCHILLAS", caracterizados porque la cuchilla está formada por la compresión lateral de un tubo redondo hasta que sus paredes se juntan, presentando entre dichas paredes y por un extremo, los elementos fusibles a los que fija sólidamente.

25 2ª.- "PERFECCIONAMIENTOS INTRODUCIDOS EN LA FABRICACION DE CORTACIRCUITOS DE CUCHILLAS", en todo de acuerdo con la anterior reivindicación, caracterizados porque la placa-cierre presenta, en el orificio de salida de la cuchilla, un borde hacia al exterior que al ser comprimido empuja y fija a la referida cuchilla.

30 3ª.- "PERFECCIONAMIENTOS INTRODUCIDOS EN LA FABRICACION DE CORTACIRCUITOS DE CUCHILLAS".

Según queda sustancialmente descrito en la presente memoria que consta de cinco hojas mecanografiadas por una sola cara acompañada de sus

17473



180266

1

correspondientes dibujos.

Madrid, 10 MAY, 1972

El Agente Oficial.

5

MIGUEL FERNANDEZ LOAYSA  
P. P.

10

15

20

25

30

BAD ORIGINAL

130266

Fig. 1

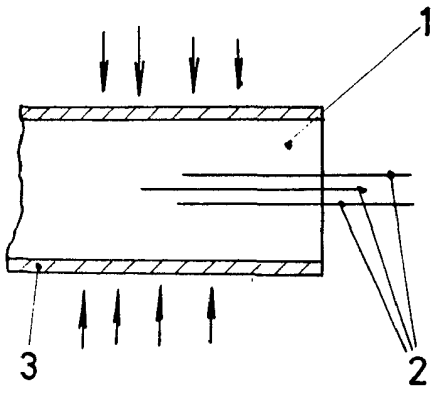


Fig. 2

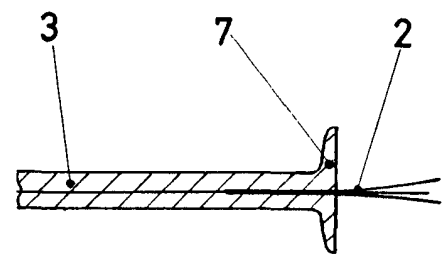
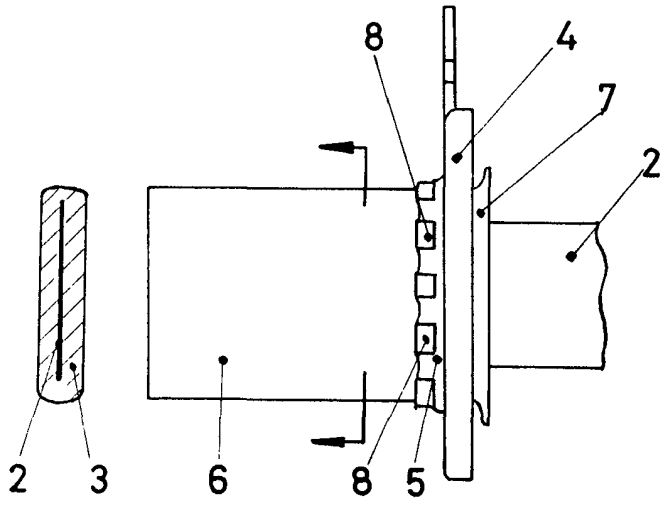


Fig. 3



Escala variable

Madrid 10 MAY. 1972

El Agente Oficial

MIGUEL FERNANDEZ LOAYSA  
P. R.