



P.- 6.023.-

1947

179358

179358

19 AGO. 1947

MEMORIA DESCRIPTIVA

para solicitar

P A T E N T E D E I N V E N C I O N

en

E S P A Ñ A

por VEINTE años

a nombre de ARTHUR NORMAN JACKSON, de nacionalidad británica, residente en 54, Tudor Hill, Sutton Coldfield, Warwickshire, INGLATERRA, por:

"MEJORAS EN LAS PLANCHAS ELECTRICAS"

=====

Este invento se refiere a planchas eléctricas del tipo en el cual un interruptor (al que en lo que sigue se hace referencia como "interruptor de la empuñadura") se acomoda en la empuñadura de la plancha y está conectado en

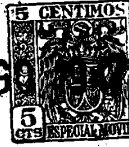
179358

el circuito del elemento de caldeo en serie con un interruptor térmico, y en el cual el miembro que acciona el contacto móvil de dicho interruptor de la empuñadura está pivotado dentro de la empuñadura y cargado por un resorte y  
5 dispuesto de tal modo que es desplazado automáticamente en la dirección de cierre del interruptor, en contra del resorte, cuando la empuñadura es cogida por el usuario, o cuando la plancha está inclinada sobre su parte trasera y la extremidad posterior de la empuñadura.

10 En las planchas de este tipo, se ha propuesto ya situar los contactos móviles del interruptor de la empuñadura dentro de aquella parte de la misma que es cogida de un modo efectivo, con la consecuencia de que si entre los contactos del interruptor tuviere lugar la formación de un arco,  
15 por ejemplo, durante la apertura o el cierre del interruptor, o debido a que el usuario no empuja debidamente la plancha, el arco se produce dentro de la mano del usuario y puede asustarle o, posiblemente, quemarle. El objeto principal del presente invento es eliminar este inconveniente y  
20 también hacer posible que la distancia entre los contactos del interruptor de la empuñadura, cuando está abierto, sea de la longitud máxima o de otra longitud deseada.

Se apreciará que, cuando la plancha esté inclinada sobre su parte trasera, el interruptor de la empuñadura y, por consiguiente, el circuito de alimentación del  
25 elemento de caldeo, está cerrado como consecuencia de ello; por tanto, si la plancha debe dejarse en su posición inclinada por un período de tiempo considerable, la placa de ba-

19AG



179358

se puede recalentarse e, incluso, el elemento de caldeo puede quemarse. Por consiguiente, otro objeto del invento es disponer, además del interruptor de la empuñadura, un interruptor térmico perfeccionado en la región de la placa de base, o junto a ella, cuyo interruptor térmico está conectado en serie con el de la empuñadura y el elemento de caldeo, y el cual se abre automáticamente cuando dicha placa alcanza una temperatura determinada de antemano, de modo que no puede llegarse a un estado de recalentamiento, esté la plancha inclinada o esté en uso.

De acuerdo con el invento, el interruptor de la empuñadura está dispuesto en una posición alejada de la porción de la empuñadura que normalmente es cogida cuando se usa la plancha, y el miembro que acciona el contacto móvil está formado con un saliente destinado a accionar dicho interruptor. Con preferencia, el interruptor de la empuñadura está situado en la extremidad posterior de la misma y debajo de la parte destinada a ser cogida, y el miembro que acciona el contacto móvil comprende un brazo a modo de palanca que penetra dentro de la región del interruptor, tocando su miembro que lleva el contacto móvil y permite que los contactos fijo y móvil del interruptor de la empuñadura, cuando éste está abierto, quedan separados en una distancia relativamente considerable para reducir o eliminar la posibilidad de que se forme un arco, y de que este arco se mantenga, entre dichos contactos.

El interruptor térmico para limitar la temperatura a la cual puede llevarse la placa de base de la plancha,



19047

179358

puede comprender una lámina bimetalica que podrá asegurarse de modo eficaz en un extremo, en forma plana, sobre la superficie plana superior de una parte cóncava de poca profundidad de la placa de base, cuya parte cóncava puede estar rodeada por una garganta o canal formados en dicha placa de base, de modo que la citada parte no sea afectada de un modo considerable por la temperatura de la porción contigua más gruesa de la placa de base, pero de forma que sea sensible a las variaciones de temperatura bajo la influencia del elemento de caldeo. El interruptor térmico puede comprender dos tiras flexibles superpuestas, que llevan unos contactos, situadas verticalmente sobre la tira bimetalica; la superior de dichas tiras flexibles puede ser en sí misma elástica, de modo que tienda a impulsar a la tira inferior hacia la placa de base, y puede ser desplazable en contra de su elasticidad inherente, cuando la plancha se calienta, bajo el control de dicha lámina bimetalica. La tira inferior puede sobresalir más allá de la superior y su extremidad libre puede tocar la cara inferior de una leva susceptible de ser girada a mano, de modo que su movimiento en el sentido de alejarse de la placa de base es limitado, después de lo cual el movimiento adicional de la tira superior, bajo la acción de la lámina térmica, separa las tiras flexibles para abrir el interruptor térmico.

El desplazamiento de la tira inferior, que lleva un contacto, por la lámina térmica, puede efectuarse disponiendo en ésta un espárrago que pasa a través de una abertura de la tira inferior, que también lleva un contacto.



179358

5 La leva puede montarse sobre la extremidad de un vástago capaz de movimiento de giro solamente en un puente o ménsula rígidos dispuestos sobre la placa de base debajo de una cubierta abovedada; el vástago puede disponerse para extenderse a través del puente a encima de la cubierta, de modo que pueda asegurarse al mismo un botón o palanca de maniobra.

10 Los terminales para los conductores de alimentación de la corriente al elemento de caldeo pueden alojarse en una cámara formada en el extremo posterior de la empuñadura, dentro de la cual se extiende el brazo más corto del miembro, de forma de L, que acciona el contacto móvil. En dicha cámara puede acomodarse también una lámpara para indicar cuándo está cerrado el circuito de caldeo, pudiendo conectarse dicha lámpara a través de una unidad de poca resistencia conectada en dicho circuito.

15 Con el fin de que el invento pueda entenderse con más claridad y llevarse a la práctica, se hará ahora referencia a los dibujos adjuntos, en los cuales:

20 La figura 1 es un alzado en corte, que muestra la plancha descansando sobre su placa de base.

La figura 2 es un alzado de extremo, a lo largo de la línea A-B-C de la figura 1.

25 La figura 3 es un alzado, parcialmente en corte, que muestra la plancha inclinada sobre su extremidad trasera, y

La figura 4 es un diagrama de circuito de conexión del elemento de caldeo, interruptor de la empuñadura,



179358

interruptor térmico y lámpara indicadora.

5 La plancha, como se representa en dichos dibujos comprende una placa de base 1, una cubierta abovedada 2, y una empuñadura 3. El elemento de caldeo 4 se mantiene plano sobre la cara superior o interior de la placa de base mediante una placa de sujeción 5, entre la cual y dicho elemento se interpone una hoja 6 de amianto o de un material similar aislador del calor.

10 En el centro de la placa de base, debajo de aberturas del elemento de caldeo, de la hoja de aislamiento térmico y de la placa de sujeción, se ha formado una concavidad o de presión 7, disponiéndose una plataforma 8 en el centro de la misma. Un elemento bimetalico 9, sensible al calor, se sujeta a la parte superior de la plataforma mediante el tornillo 10. Así, el elemento térmicamente sensible está situado en una región de poca profundidad de la placa de base, apta para responder con rapidez a las variaciones de temperatura de la superficie de trabajo de la placa, y para transmitir dichas variaciones a dicho elemento.

15 La disposición central de la plataforma dentro de la concavidad crea una garganta o canal 11 en torno de la plataforma y tiende a impedir la conducción de calor al elemento térmicamente sensible, directamente desde el elemento de caldeo, a través de la parte superior de la placa de base.

20 Finalmente, aunque el elemento térmicamente sensible va dispuesto en una parte de poca profundidad de la placa de base, la disposición de la plataforma crea una altura de material suficiente para que el cuerpo roscado del tor-

25



179358

nillo de anclaje 10 pueda obtener un agarre positivo en la placa.

5 Sobre la placa de sujeción 5 se dispone un puente 12, el cual forma un soporte para la cubierta 2 y un alojamiento para un manguito rígido de soporte 13, a través del cual se extiende un vástago 14, formado con un disco de leva 15 o provisto de un disco de esta clase. El manguito y la cubierta son bloqueados al puente mediante una tuerca 16 y al extremo superior sobresaliente del vástago se le asegura un botón o palanca 17 para poder accionar a 10 mano el vástago y el disco de leva. Entre el casquillo 13 y la leva 15 se comprime un resorte 24 para impedir que la leva dé vueltas inadvertidamente.

15 La extremidad libre del elemento 9 térmicamente sensible se provee de un espárrago 18, que se proyecta hacia arriba, de porcelana o de otro material aislante. Este espárrago está situado verticalmente debajo de un par de tiras flexibles 19, 20 que tienen contactos, las cuales van aseguradas a una base aislante 21 dispuesta en la placa de sujeción 5. La tira inferior 19 es más larga que la superior 20 y está provista de una abertura en 23 para permitir el paso del espárrago 16; su extremo libre está situado debajo de la periferia del disco de leva 15 y está 20 provisto de un rodillo 22 de material aislante destinado a apoyarse contra dicha periferia y, al mismo tiempo, a 25 garantizar que la leva, el vástago de la misma y el botón de maniobra no conducirán nunca corriente; alternativamente, la leva puede hacerse de material aislador y el extre-



179358

me libre de la tira 19 puede estrecharse para formar una punta destinada a apoyarse directamente contra el borde de la leva.

Normalmente, esto es, cuando la plancha está fría, la elasticidad de la tira superior hace bajar la inferior hacia la placa de base, de modo que el rodillo 22 es retirado del borde de la leva.

El extremo posterior de la tira flexible inferior y más larga, 19, está en conexión eléctrica con una extremidad 4a del elemento de caldeo, al paso que la extremidad posterior de la tira superior está en conexión eléctrica con una escuadra de metal 25, cuyo brazo que se extiende hacia arriba lleva una lámina flexible 26, que tiene un contacto móvil, del interruptor de la empuñadura. Este lámina 26 se extiende a través de la parte superior de la cubierta 2 dentro de una cámara 27 formada en la extremidad trasera de la empuñadura 3, y está dispuesta en coincidencia con una lámina 28 que lleva un contacto fijo, montado sobre una base aislante 29 situada dentro de la cámara y, preferentemente, moldeada o hecha de otro modo de una pieza con la empuñadura 3. Uno de los conductores de alimentación de la corriente está destinado a conectarse con un terminal 30 de dicha lámina 28.

Las tiras flexibles 19 y 20 del interruptor térmico, y las láminas 26 y 28, que llevan los contactos fijo y móvil del interruptor de la empuñadura, están situadas en el eje de la plancha. Unos bornes 31 y 32 están dispuestos sobre la base 21, uno a cada lado de la escuadra 25 y a igual



179358

5 distancia de ella. Ambos bornes se extienden hacia arriba a través de la cubierta dentro de la cámara 27 de la empuñadura. El borne 31 está provisto de un terminal 33 al cual está destinado a conectarse el otro conductor de alimentación de la corriente, y de una pieza de contacto 34 para la ampolla de una lámpara eléctrica piloto indicada en 36 (figura 2), estando dicha ampolla en alineación con una ventanilla 35 de una pared de la cámara 27 y asentada contra los bordes de la misma; la ampolla de la lámpara piloto impide así la entrada de polvo y de otras materias extrañas a través de la ventanilla dentro de la cámara.

10

El otro terminal 32 está conectado eléctricamente al otro extremo 4b del elemento de caldeo y está provisto de una pinza 37 que lleva y sirve como otro terminal para la lámpara 36. Una pequeña resistencia 50 (representada en la figura 4 de los dibujos) está conectada entre los dos bornes 31 y 32; así, la lámpara está conectada en paralelo a través de dicha resistencia y ésta está conectada en serie con el elemento de caldeo 4, el interruptor térmico 19, 20 y el interruptor de empuñadura 26, 28, como se representa diagramáticamente en la figura 4.

15

20

En la parte superior de la empuñadura 3, y longitudinalmente a la misma, va formada una ranura o canal 38, abriéndose dicha ranura en su extremidad trasera dentro de la cámara 27.

25

Una palanca 39, de accionamiento del contacto móvil, la cual, en su sección transversal tiene forma algo parecida a una L, va dispuesta sobre un pivote 40 en la



179358

empuñadura; el brazo más largo 41 de dicha palanca se extiende longitudinalmente a la ranura 38 y el brazo más corto, 42, penetra dentro de la cámara 27 detrás de la lámina flexible 26 del interruptor de la empuñadura, cuya lámina  
5 lleva el contacto móvil. Un resorte 43 está comprimido entre el brazo 41 y la base de la ranura de modo que cuando la plancha está en reposo sobre su placa de base, la palanca es empujada en la dirección que toma su brazo más corto 42 apartándose de la lámina de contacto 26. Dicho brazo más  
10 corto está provisto de un saliente o nariz 44 destinado a tocar contra la lámina 26, cerca de la base de la misma, donde está conectada a la escuadra 25. Así, un ligero movimiento del saliente 44 sirve para comunicar un movimiento substancial de cierre del interruptor a la extremidad libre de la lámina 26 que lleva el contacto, y este movimiento puede ser iniciado por un movimiento pequeño y casi imperceptible de la palanca 39 al ser cogida la empuñadura por  
15 el usuario. Por consiguiente, cuando el interruptor de la empuñadura está abierto, sus contactos fijo y móvil pueden estar separados en una distancia de tal magnitud que es improbable que se forme un arco entre los contactos durante la operación de apertura.

La palanca, en su extremidad trasera, está formada con una leva 45 que se extiende hacia arriba y hacia  
25 atrás desde la misma de modo que, cuando la plancha está inclinada sobre su parte trasera, su peso es soportado en parte por esta porción trasera y en parte por dicha leva 45. La fuerza del resorte 45 es tal que la fuerza así apli-



179358

cada al brazo por el peso de la plancha es suficiente para alcanzar la palanca en su dirección de accionamiento del interruptor, cerrando el interruptor de la empuñadura.

La extremidad posterior de la cubierta puede asegurarse a la placa de base por tornillos 46 (uno de los cuales se representa en la figura 1) y el conductor de puesta a tierra puede estar conectado eléctricamente a uno de dichos tornillos.

La cámara 27 puede cerrarse por una placa separable 47 que se mantiene en posición mediante tornillos 48 destinados a coger la base aislante 29 y las patas 49 formadas en la empuñadura dentro de la cámara.

Cuando la plancha está conectada a la red, no puede pasar corriente a través del elemento de caldeo 4 mientras la plancha está descansando sobre la placa de base, porque el circuito entre los diversos elementos está interrumpido por la separación de los contactos del interruptor de la empuñadura. Por consiguiente, para poder llevar la plancha a su temperatura de trabajo a partir del estado frío, o para poder mantener dicha temperatura entre sucesivas operaciones de planchado, la plancha se inclina sobre su parte trasera como se representa en la figura 3, de modo que dicho interruptor de la empuñadura se mantenga cerrado por el peso de la plancha que actúa sobre la leva 45 del miembro 39 de forma de L que acciona el contacto móvil. En esta posición de la plancha, existe poca posibilidad, o no existe ninguna, de que la plancha, cuando llega a su temperatura de trabajo, quemase una pieza de tela, la



179358

mesa o cualquier material que soporte a la plancha, y por consiguiente no puede producirse daño alguno si la plancha permanece sin ser empleada con el circuito del elemento de caldeo cerrado.

5                    Además, el recalentamiento de la plancha se evita por el interruptor térmico porque, cuando la temperatura de la placa de base asciende, la extremidad libre (que lleva el espárrago) del elemento 9 térmicamente sensible, se curva más y más apartándose de dicha placa. Cuando  
10 el espárrago es retirado de la placa de base, pase a través de la abertura de la tira 19, inferior y más larga, que lleva el contacto, y luego toca contra la tira superior 20 que también lleva un contacto, y la levanta. Durante su movimiento inicial, la tira 20 es seguida por la tira 19;  
15 por consiguiente, el interruptor térmico no se abre hasta que el rodillo aislante 22 se apoya contra la periferia del disco de leva 15 y la tira superior haya sido obligada a realizar un movimiento adicional. La distancia en la cual se desplaza la tira inferior y, por consiguiente, la  
20 temperatura que alcanza la placa de base, antes de que el interruptor térmico puede abrirse, depende del ajuste del disco de leva mediante el botón 17. A medida que la placa de base se enfría y el elemento 9 vuelve a su posición inicial, es seguido por la tira más corta debido a la elasticidad inherente de esta última, que también arrastra consigo la tira más larga una vez que ha vuelto a establecerse el contacto entre ambas tiras.  
25

Cuando la placa de base ha llegado a la temperatura de trabajo y la plancha está en uso, el interruptor de



179358

la empuñadura se mantiene cerrado porque el usuario agarra la empuñadura lo cual hace bajar el brazo más largo 41 de la palanca 39 en contra de su resorte. Además, se verá que, si este agarre se relajara y la plancha quedara descansando sobre su placa de base, el interruptor de la empuñadura se abriría inmediatamente de modo que el circuito de caldeo se interrumpiría y la placa de base comenzaría a enfriarse, reduciendo así el daño resultante del contacto de la placa de base caliente con una pieza de tela, el tablero de una mesa, etc., y eliminando por completo el peligro de incendio.

Si la plancha ha de calentarse desde una red de corriente continua, puede conectarse un condensador en cualquier lugar conveniente en el circuito del elemento de caldeo.

Esta solicitud que corresponde a la presentada en Gran Bretaña el 12 de abril de 1944 con el nº 6.732/44 se acoge a los beneficios del artículo 51 del vigente Estatuto de Propiedad Industrial.

- o - N O T A - o -

Los puntos de invención propia y nueva que se presentan para que sean objeto de esta Patente de Inven-



9358

ción en España, por VEINTE años, son los siguientes:

5 1º.- Mejoras en las planchas eléctricas del tipo a que se ha hecho referencia en esta Memoria, en la cual el interruptor de la empuñadura está alojado en una posición apartada de la parte de la empuñadura que normalmente es cogida cuando la plancha está en uso, y el miembro de accionamiento del contacto móvil está formado con un saliente que está destinado a accionar dicho interruptor.

10 2º.- Mejoras en las planchas eléctricas según se reivindica en el punto 1º, en las cuales el interruptor de la empuñadura está alojado en la parte posterior de la empuñadura y debajo de la porción de la misma que normalmente está destinada a ser cogida durante el uso, y el miembro de accionamiento del contacto móvil comprende un brazo a modo de palanca que penetra dentro de la región del interruptor y toca el miembro de dicho interruptor que lleva el contacto móvil.

15 3º.- Mejoras en las planchas eléctricas según se reivindica en los puntos 1º y 2º, en las cuales el miembro de accionamiento del contacto móvil del interruptor de la empuñadura tiene una sección transversal algo parecida a la forma de una L, y está reunido en forma pivotable con la parte posterior de la empuñadura, con un brazo extendiéndose hacia delante a lo largo de la parte superior de la empuñadura, y con el otro brazo, más corto, extendiéndose hacia la placa de base a la proximidad inmediata de la parte inferior de una lámina flexible de dicho interruptor, cuya hoja lleva un contacto móvil.

20 25



179358

4 4º.- Mejoras en las planchas eléctricas según se reivindica en los puntos anteriores, en las cuales cuando está abierto el interruptor de la empuñadura, sus contactos fijo y móvil están separados en una distancia relativamente importante para reducir o eliminar la posibilidad de que se establezca o se mantenga un arco entre dichos contactos cuando el interruptor se abre.

10 5º.- Mejoras en las planchas eléctricas según se reivindica en los puntos 1º a 3º, en las cuales un resorte que carga el miembro de accionamiento del contacto móvil del interruptor de la empuñadura está dispuesto en la parte de la empuñadura destinada a ser cogida por el usuario, debajo de dicho miembro, de modo que dicho resorte está destinado a ser cargado cuando dicha parte es oprimida hacia la empuñadura.

15 6º.- Mejoras en las planchas eléctricas en las que contienen el interruptor eléctrico reivindicado en el punto 3º, cuyo miembro en forma de L, que acciona el contacto móvil, está formado con una nariz o saliente similar a una leva, hacia atrás y hacia arriba de su pivote, de modo que cuando la plancha es inclinada sobre su parte trasera, parte del peso de la plancha es soportada por la nariz o saliente y acciona dicho miembro en la dirección de cierre del interruptor.

20 25 7º.- Mejoras en las planchas eléctricas según se reivindica en cualquiera de los puntos anteriores, en las cuales los contactos del interruptor de la empuñadura están conectados en serie con el elemento de caldeo de la placa de base de la plancha y los contactos de un



179358

interruptor térmico destinado a abrirse mediante una lámina bimetálica cuando la placa de base alcanza una temperatura determinada de antemano estando una extremidad de dicha lámina asegurada de modo forzoso sobre la cara superior de una porción cóncava de poca profundidad de la placa de base, estando rodeada dicha porción de poca profundidad por una garganta o canal de dicha placa de base.

8º.- Mejoras en las planchas eléctricas según se reivindica en el punto 7º, en las cuales el interruptor térmico comprende dos tiras flexibles superpuestas, que tienen contactos, las cuales están situadas verticalmente encima de la lámina bimetálica, siendo elástica en sí misma la tira flexible superior de modo que su extremidad libre que lleva el contacto tiende a flexionarse hacia la placa de base y a desplazar consigo la extremidad libre, que lleva el contacto, de la tira inferior, siendo tal la disposición que cuando la placa de base se calienta, la lámina bimetálica se flexiona apartándose de la porción cóncava de poca profundidad de la placa y, actuando mediante un espárrago, desplaza la tira superior en contra de su elasticidad inherente, siguiendo la tira inferior a la superior hasta que su extremidad libre toca un tope, después de lo cual el movimiento continuado, accionada por el espárrago, de la tira superior, abre el interruptor térmico.

9º.- Mejoras en las planchas eléctricas según se reivindica en el punto 8º, en las cuales la tira flexible inferior que lleva un contacto es más larga que la



179358

tira superior y sobresale más allá de la extremidad libre de la última, y en la cual el tope comprende una leva, que puede girarse a mano, contra el lado inferior de la cual se ve obligada a tocar la extremidad libre de dicha tira más larga, cuando sube la temperatura de la placa de base.

10<sup>o</sup>.- Mejoras en las planchas eléctricas según se reivindica en el punto 8<sup>o</sup>, en las cuales la leva está montada en la extremidad de un vástago que es capaz de movimiento de rotación solamente en un puente o ménsula rígida, dispuesto sobre la placa de base debajo de una cubierta abovedada, extendiéndose dicho vástago a través de dicho puente o ménsula, y estando el extremo superior del vástago dispuesto para extenderse por encima de la cubierta, donde está provisto de un botón o palanca de maniobra.

11<sup>o</sup>.- Mejoras en las planchas eléctricas según se reivindica en los puntos 7<sup>o</sup> y 8<sup>o</sup>, en las cuales la tira inferior flexible que lleva un contacto, de interruptor térmico, está provista de una abertura para permitir el paso de un espárrago, con lo cual la lámina bimetalica desplaza la tira flexible superior.

12<sup>o</sup>.- Mejoras en las planchas eléctricas según se reivindica en los puntos anteriores, en las cuales una unidad de baja resistencia está conectada con un circuito de alimentación de la corriente del elemento de caldeo y la ampolla de una lámpara eléctrica piloto está conectada a través de dicha unidad de resistencia.

13<sup>o</sup>.- Mejoras en las planchas eléctricas según

1947



179358

5 se reivindica en cualquiera de los puntos anteriores, en las cuales los terminales de alimentación de la corriente de la plancha, los contactos del interruptor de la empuñadura y una ampolla de una lámpara eléctrica piloto, si se usa, están alojados en una cámara formada en la parte trasera de la empuñadura, dentro de cuya cámara se extiende el brazo colgante del miembro de accionamiento del contacto móvil del interruptor de la empuñadura.

14<sup>a</sup>.- Mejoras en las planchas eléctricas.

10 Tal y como se ha descrito en la Memoria que antecede, representado en los dibujos que se acompañan y con los fines que se han especificado.

Esta Memoria consta de dieciocho hojas escritas por una sola cara.

Madrid, AGO. 1947

P. A.

Alberto de Elzaburu  
Por Poder

179358

179358

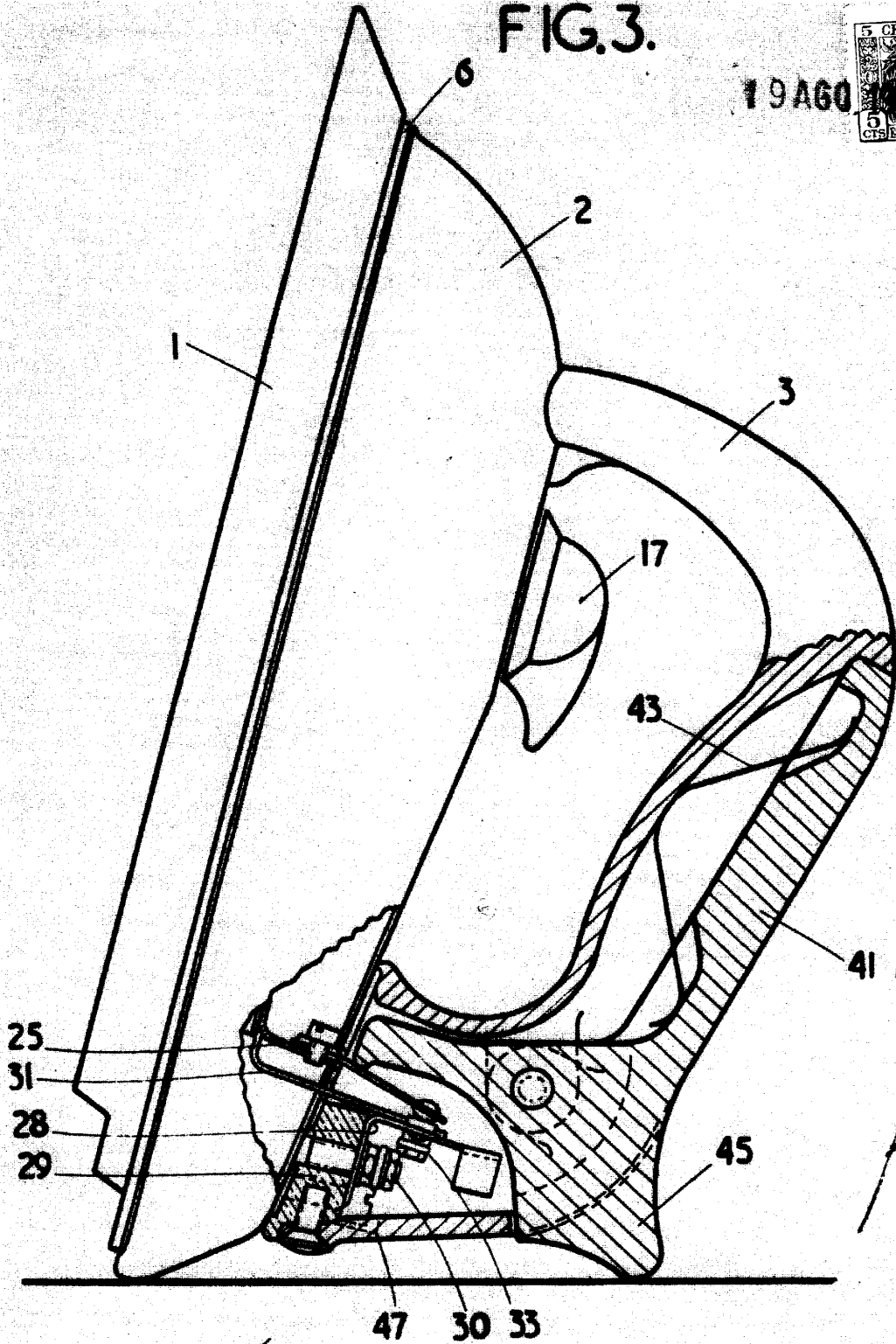
ESCALA VARIABLE

Arthur Norman Jackson.

III/III.

FIG. 3.

19 AGO

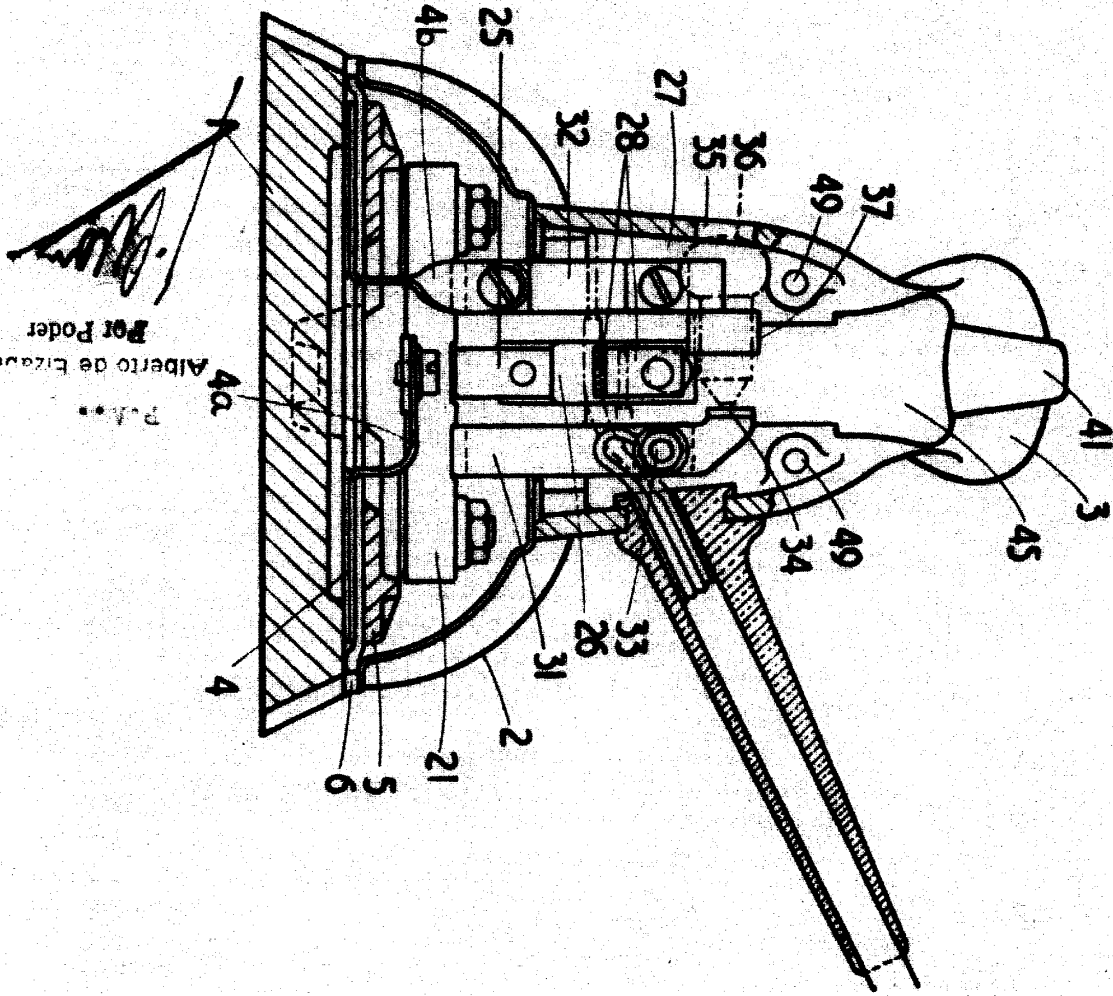


41 Alberto de Elzabur  
Por Poder

*[Handwritten signature]*

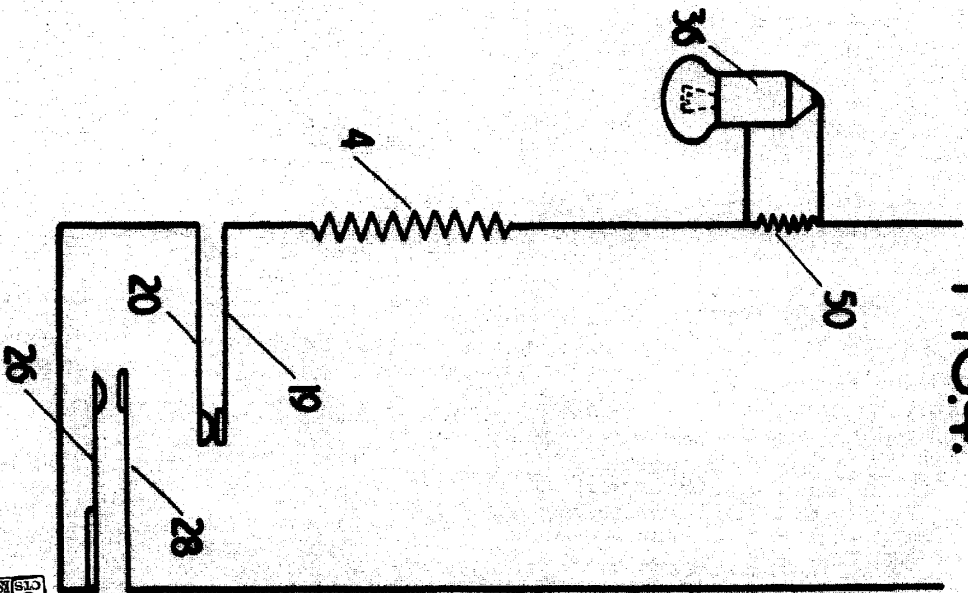
26023

FIG.2.



Alberto de Eizaborn  
 Por Poder

FIG.4.



25293 58

72358

179358<sup>23</sup>

179358

ESCA A VARIABLE Arthur Norman Jackson. I/III.

19A

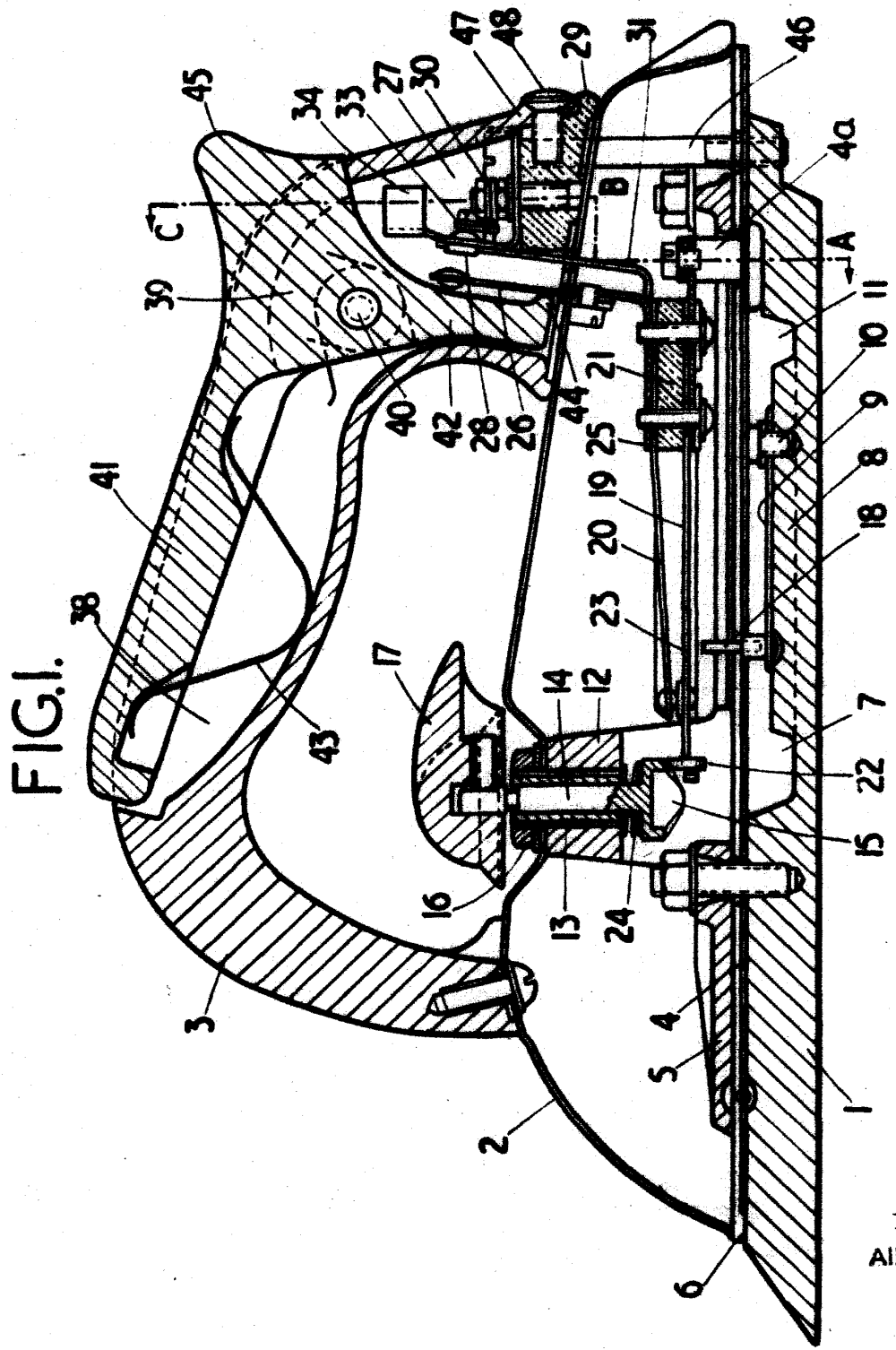


FIG. I.

P.A..  
Alberto de -  
Por Poder

*[Handwritten signature]*