

13-0-73

179111

179111

8 ABH



## memoria descriptiva

### MODELO DE UTILIDAD

=====

Que se solicita en España por veinte años,  
a favor de D. EVARISTO SAN JOSE BRAVO, de na-  
cionalidad española, residente en Martínez Co-  
rrochano nº 1.- MADRID, por: "ENSAMBLAJE FIRME  
PARA ARMADURAS DE MUEBLES Y EN GENERAL".

-----

13+9+73

179 111

- 2 -



Este modelo de utilidad, conforme el enunciado - indica, se refiere a un juego de ensamblaje para armaduras de todo tipo, en especial para formar grandes - cuerpos metálicos de mobiliario o similar.

5.-

Este juego de ensamblaje garantiza la firme y absoluta inamovilidad de las partes y una resistencia superior a cualquier otro medio en cualquier esfuerzo a que sea sometido el conjunto con la particularidad que, su montaje y desmontaje, quedan limitados a la única fijación de un tornillo o espárrago roscado.

10.-

Este juego de ensamblaje se destina para formar - las escuadras o engletadas de los cuerpos de planos cuadrados o angulados en general.

15.-

Una de las características del modelo es que está constituido, práctica y esencialmente, por dos únicas - piezas de forma preferentemente angulo quebrado con el vértice en chaflán, configurando un semiexágono.

20.-

Otro de los detalles del modelo es que una de ellas se acopla por dentro en el elemento tubular vertical y - la otra, de mayores dimensiones, por fuera abrazando por



ejemplo: un travesaño y un larguero.

5.- Todo queda perfectamente unido, rígida y solidariamente, por medio de un espárrago perpendicular al centro geométrico de las piezas de unión las cuales, respectivamente, constan de un paso la exterior y la interior comporta una tuerca revertida sobre la propia superficie de la pieza de modo que, el aprieto recíproco, resulta absoluto.

10.- Una idea más amplia de las características del modelo, la realizaremos a continuación al hacer referencia a la lámina de dibujos que a esta memoria se acompaña en la que, de manera un tanto esquemática y tan solo por vía de ejemplo se representan los detalles preferidos del modelo.

15.- En los dibujos:

La figura 1ª, es una vista en perspectiva del conjunto en orden al montaje.

La figura 2ª, es una vista en perspectiva de este mismo conjunto unificado.

20.- La figura 3ª, es una vista en alzado frontal y -



planta de la pieza exterior de empalme.

La figura 4ª es una vista en alzado frontal y sección longitudinal de la pieza anterior.

5.- Comentando las referencias de dichas láminas de dibujos, describiremos someramente los puntos característicos del invento; según la figura 1ª vemos que el tubo -1- es un puntal vertical; -2- puede tratarse del travesaño y -3- un larguero. Con el número -4- se indica la pieza interior, con -5- la exterior y, el empujamiento de unificación y bloqueo o tornillo con -6-.

10.- Vemos que el puntal -1- en la arista orientada hacia el interior, ha sido dotado de un taladro -1a- que abarca, proporcionalmente, las dos caras contiguas de éste.

15.- El travesaño -2- y larguero -3-, respectivamente, en la cara interior de sus extremos presenta sendas escotaduras ángulo obtusas -2a- y -3a-, respectivamente, de forma que al unirse con puntal -1- configuren un hueco rómbico que permite el fácil acceso del espárrago -6- a través del taladro -1a-.

20.-

8 ABR



Dichos travesaño y larguero -2- y -3-, en el propia cara interior, presentan unos taladros circulares -2b y -3-b- cuyo equicentro resulta en el eje que coincide con el punto geométrico central de las alas de la pieza -5- y cuya misión veremos más adelante.

La pieza quebrada -4-, se fija por puntos de soldadura -4a- y -4b- en el interior del puntal -1-. Esta pieza, centralmente, por dentro, lleva incorporada una tuerca -4c- rebertida -4d- sobre el propio borde del taladro que le sirve de acoplamiento. El eje axial de esta tuerca -4c- está alineado con el equicentro del taladro -1a-.

La pieza -5-, en el centro de sus alas, por dentro, consta de unos tetones o cabezas circulares -5a- dotadas de una estrangulación excéntrica o muesca excéntrica -5b- susceptible de encajar en los taladros -2b- y -3b- por el juego que permite esta estrangulación inmovilizando el travesaño y larguero -2- y -3-. Centralmente, esta pieza consta de un taladro equicentro -5-c que coincide absolutamente con el taladro -1a- de modo que



al introducir y roscar el espárrago -6- la vinculación recíproca de todas sus partes es absoluta.

5.- Obsérvese que la simple disposición de puntos -4a- y -4b- son suficientes para la fijación de la misma ya que, la propia tracción del espárrago -6- al montarse tenderá siempre al mayor aprieto de esta contra las caras internas del puntal -1- donde aloja.

10.- Observese asimismo que al desenroscar simplemente el espárrago -6- la armadura o ensamblaje queda total y absolutamente libre.

15.- Una vez descrita convenientemente la naturaleza del modelo se hace constar a los efectos oportunos que el mismo no queda limitado a los detalles exactos de esta exposición, sino que por el contrario en él se introducirán aquellas modificaciones de detalle que las circunstancias y la práctica pudieran aconsejar siempre y cuando no se alteren o modifiquen las características esenciales del mismo que se resumen en las siguientes:

#### REIVINDICACIONES

20.-

1ª "ENSAMBLAJE FIRME PARA ARMADURAS DE MUEBLES Y



5.- EN GENERAL", esencialmente caracterizado al estar formado por dos piezas de diferentes dimensiones, homólogas, de configuración ángulo quebrada equivalentes a un semiexágono susceptible, la menor, de incorporarse por medio de puntos de soldadura o similar al interior de un puntal tubular y la otra por fuera abrazar un travesaño y larguero, unificándolos por medio de un espárrago roscado de aprieto y bloqueo.

10.- 2ª ENSAMBLAJE FIRME PARA ARMADURAS DE MUEBLES Y EN GENERAL", conforme la anterior reivindicación la pieza menor e interior, se caracteriza porque, centralmente, lleva incorporada una tuerca de recepción revertida sobre un taladro practicado al efecto para su montaje en la pieza.

15.- 3ª "ENSAMBLAJE FIRME PARA ARMADURAS DE MUEBLES Y EN GENERAL", conforme la 1ª reivindicación la pieza exterior se caracteriza porque, centralmente, consta de un taladro en el centro geométrico de sus alas, por dentro de unos tetones circulares planos con una muesca o estrangulación semiperiférica y excéntrica susceptible de

20.-



encajar y ensamblar en sendos taladros del larguero y travesaño, respectivamente.

5.- 4ª "ENSAMBLAJE FIRME PARA ARMADURAS DE MUEBLES Y EN GENERAL", conforme la 1ª reivindicación el puntal se caracteriza porque en la arista interior consta de un taladro circular enfrentable axialmente con la tuerca de la pieza interior y taladro de la exterior.

10.- 5ª "ENSAMBLAJE FIRME PARA ARMADURAS DE MUEBLES Y EN GENERAL", conforme la 1ª reivindicación el travesaño y larguero se caracterizan porque en la cara interior de sus extremos, presenta un escote angular y unas taladros circulares, coincidentes estos últimos con el eje geométrico de los tetones de la pieza de ensamblaje exterior.

15.- 6ª "ENSAMBLAJE FIRME PARA ARMADURAS DE MUEBLES Y EN GENERAL"

Según se describe y reivindica en la presente memoria descriptiva que consta de ocho hojas mecanografiadas por una sola de sus caras y lámina de dibujos que la ilustran.

20.-

Madrid, 8 ABR. 1972

EL AGENTE ORIGINAL  
A. L. DE LA HERRAN  
P. A.

FIG. 1a

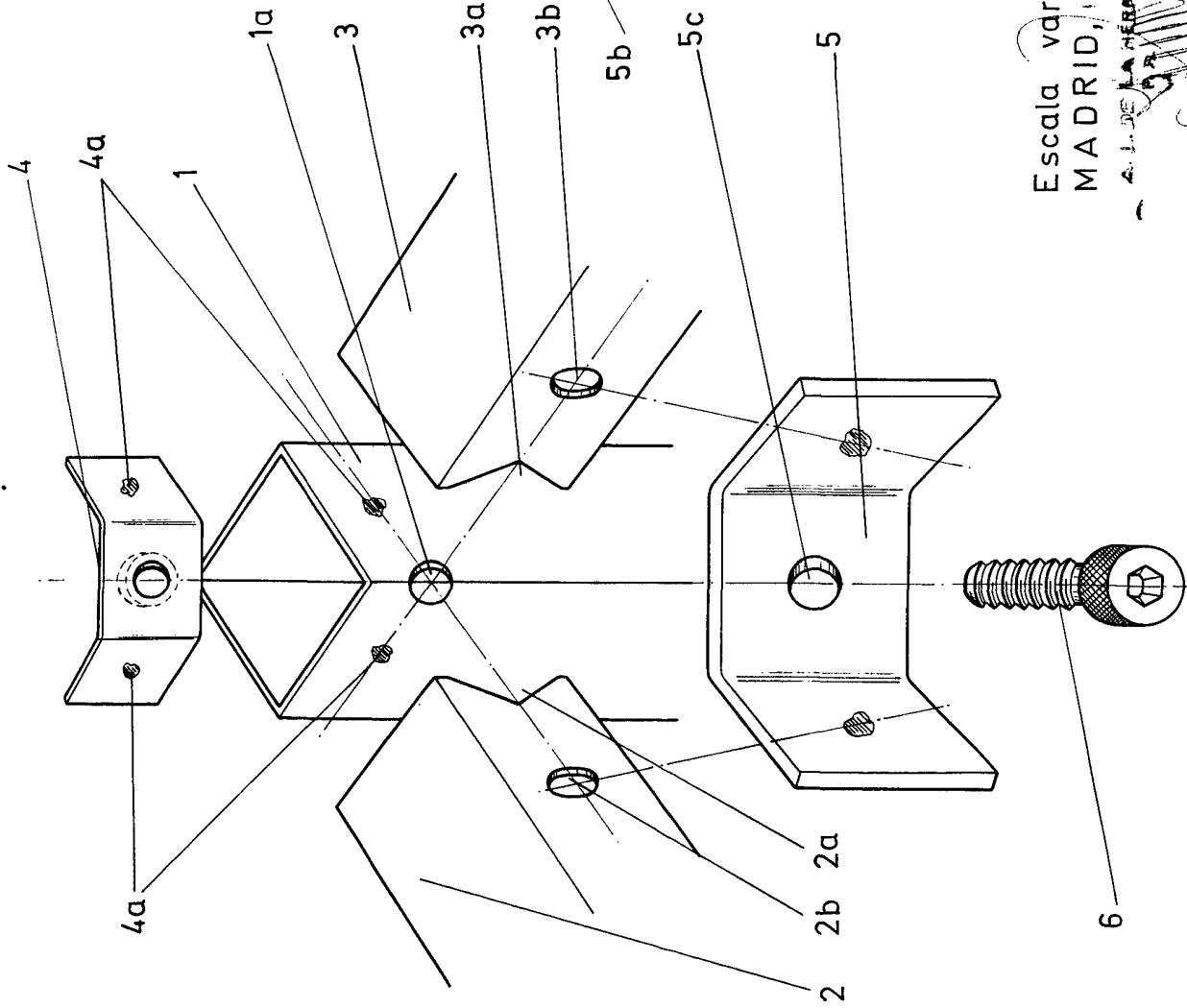


FIG. 2a

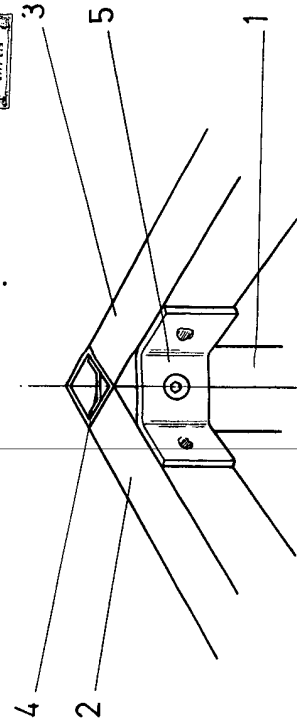


FIG. 3a

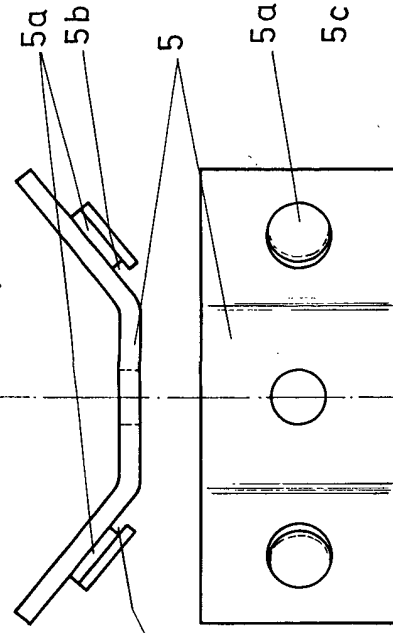
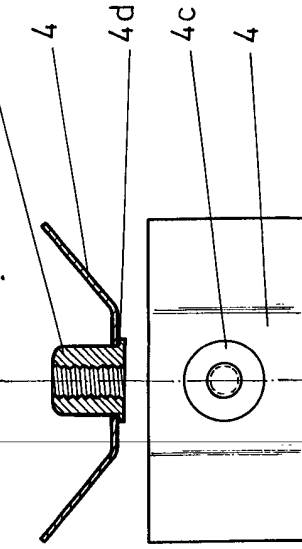


FIG. 4a



Escala variable  
MADRID, 18 ABR. 1972

A. J. DE LA HEREDIA