

241173

178926

29 M



SECCION TECNICA
CLASIFICACION I. P. C.
CLASE <u>B 65</u>
SUBCLASE <u>D</u>

MEMORIA DESCRIPTIVA

correspondiente a un MODELO DE UTILIDAD, por veinte años, por: "ESTUCHE REPRESENTATIVO DE PRESENTACION PLEGADA", que se solicita a favor de JORBA, Sociedad Anónima, de nacionalidad española, residente en IGUALADA (Barcelona), calle Rubió, nº 10.

- - - oOo - - -

5.- La presente descripción se refiere a un estuche para presentación de artículos diversos, que se almacena en forma plegada para montarse en el momento de empleo de manera simple y sin uso de elementos exteriores, cuyo estuche, una vez armado, ofrece un aspecto altamente decorativo a la vez que una gran resistencia.

10.- Son sobradamente conocidas las ventajas que presentan los estuches y cajas que se presentan plegadas, con adecuado tratamiento de troquelación y corte para el transporte y almacenamiento, y que en el momento de utiliza-



- ción, por doblado a lo largo de las líneas trepadas y según un orden preestablecido, permiten la obtención del envase deseado. Tal es el objeto del presente Modelo, con el que se llega a alcanzar un estuche decorativo, de gran resistencia mecánica y de armado muy simple, consiguiéndose en la estructuración unas paredes dobles en los frentes, de manera que al menos una de ellas adopta una configuración singular para que el perfil del conjunto sea susceptible de representar un objeto u animal con fines publicitarios o de reclamo.
- 15.-
- 20.-

- Una de las características de este Modelo es que por la forma en que se previenen las líneas de plegado en la lámina elemental troquelada, es posible la utilización de cartones o cartulinas estucadas por una sola cara, de manera que este estucado, de gran efecto ornamental, reciba las correspondientes impresiones en tanto que la cara opuesta de la lámina de formación queda totalmente oculta con excepción de la zona de fondo. En el armado, la forma de remate de las zonas de los laterales puede ser variable, presentando como ejemplo una forma de balancín o bien unas ruedas simuladas en los casos en los que se desee que la base no sea simplemente recta y plana.
- 25.-
- 30.-

- Para la mejor comprensión de cuanto antecede, se hará referencia en lo que sigue a los dibujos adjuntos en los que se representa esquemáticamente el objeto del Modelo.
- 35.-

En dichos dibujos:



La figura 1ª corresponde a la planta de la lámina original, plegada en una versión en la que la base estará constituida por un balancín.

40.- La figura 2ª corresponde a una de las mitades simétricas de la misma lámina en la que la base quedará constituida por una imitación de ruedas que soportarán el conjunto.

45.- En la figura 3ª se muestra la misma lámina en la disposición de semi-elaboración en la que puede ser presentada en el comercio para el armado final en el momento de utilización.

50.- Las figuras 4ª y 5ª ilustran unas fases del armado, en las distintas versiones de apoyo en balancín y sobre ruedas simuladas.

Finalmente, la figura sexta muestra una sección transversal del conjunto armado y listo para la recepción de la mercancía que deba contener.

55.- Según queda representado en los dibujos, la lámina de formación es totalmente simétrica respecto al eje longitudinal, y en el troquelado experimenta unos cortes y marcas de plegado que determinan primeramente unos laterales -1- destinados en origen y para transporte a ser plegados y pegados sobre los correspondientes -2-. Entre
60.- ambos laterales, uno de los cuales quedará en la parte exterior del conjunto en el momento del armado y el otro en el interior, se determina la forma del asiento de base,



- 65.- que puede ser simplemente plano, o bien, tal como se representa en -3- adoptar una forma de balancín y en alternativa, unos elementos circulares -4- representativos de unas ruedas simuladas, reforzándose esta base de apoyo en el plegado original sobre la línea trepada -5- que constituye el borde superior y lateral del estuche formado. En el momento del armado, un posterior pliegue sobre la
- 70.- línea -6- hace que los laterales empiecen a organizarse de manera que en uno de los frentes se llega a la obtención de una doble pared recta formada por la diferencia de altura de las lengüetas -7- y -8- que posteriormente se fijan por el rebatimiento de frente longitudinal formado por una sección -9- de la misma altura que el ancho de las lengüetas -7- y -8-, y otra semejante -10- destinada a la parte interior del estuche, con cierre por introducción final de la lengüeta -11- por la parte inferior. Se previene que las caras -9- y -10- queden separadas superiormente en la magnitud en que lo hacen los tabiques -7- y -8- de manera que el panel -13- actúe como base superior, con la particularidad de las orejillas laterales -12-, emergentes del mismo, cooperan ventajosamente en la resistencia del conjunto armado.
- 80.-
- 85.- En el frente oponente, igualmente se previene una pared doble, en este caso de forma exterior caprichosa, conseguida por el plegado doble de los paneles -14- y -15- que apoyan sobre las solapas -16- y -17-, configuran-



90.- do la cara externa, en tanto que la interior se organiza por introducción, bajo los tabiques laterales -18-, de la lengüeta -19- de la solapa -20-. Según ha quedado descrito, con la excepción de la parte interna del fondo, la totalidad de los paneles vistos, tanto exteriores como interiores, pertenecen a la misma cara de la lámina del material de base y las operaciones de armado son simples y manuales.

95.-
100.- Descrita suficientemente la naturaleza y objeto de este Modelo así como la manera en que la misma puede ser llevada a la práctica, se hace constar que en su realización podrán ser variables los materiales formas y dimensiones, siempre que ello no altere, cambie o modifique la esencialidad propuesta.

105.- Las modificaciones que puedan ser introducidas en el objeto descrito y no afecten a su esencialidad característica, se entenderán incluídas en esta solicitud, sean cualesquiera las circunstancias que concurren.

N O T A

Descrito suficientemente el objeto de esta solicitud se declaran de novedad en España las siguientes:

110.-

R E I V I N D I C A C I O N E S

1ª.- Estuche representativo de presentación plegada, susceptible de armado simple en el momento de uso, caracterizado porque las paredes laterales son dobles por plegado sobre la línea central y pegado de las superficies

244173

- 6 -

29 MAR



178926

115.-

internas, verificándose como continuación de estos unos cortes en la superficie de fondo que no alcanzan a los extremos, por lo que al ser doblados los laterales sobresalen por abajo dos cantos paralelos que pueden ser planos, curvados, o imitar, por ejemplo, unas ruedas, según la decoración general del estuche.

120.-

2ª.- ESTUCHE REPRESENTATIVO DE PRESENTACION PLEGADA.

Tal y como se describe y reivindica en la presente Memoria Descriptiva que consta de seis hojas y se ilustra con los dibujos que a la misma se acompaña.

Madrid, a veintinueve de Marzo de mil novecientos setenta y dos.

JORBA, Sociedad Anónima
p. a.

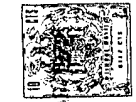


FIG. 1

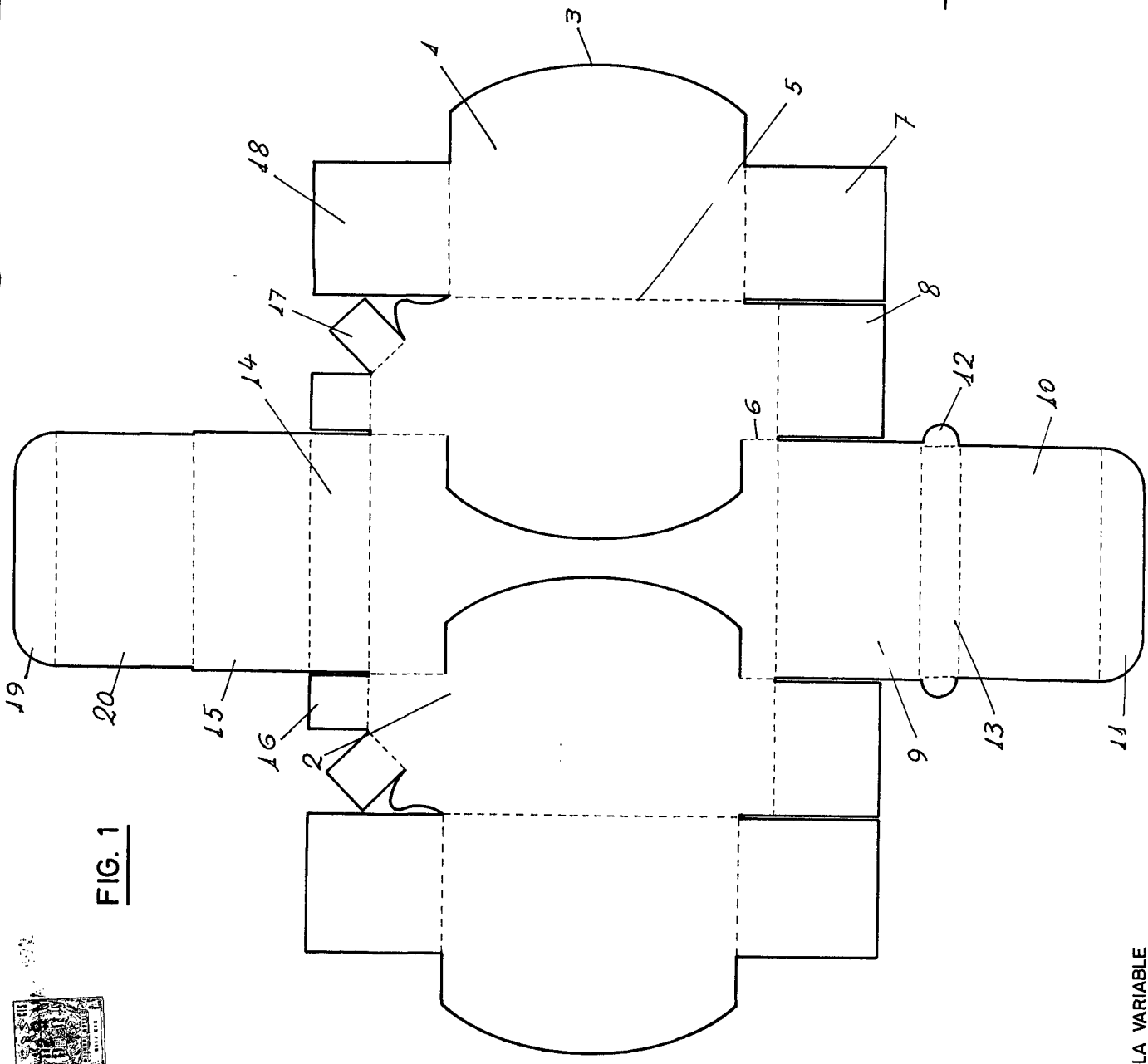
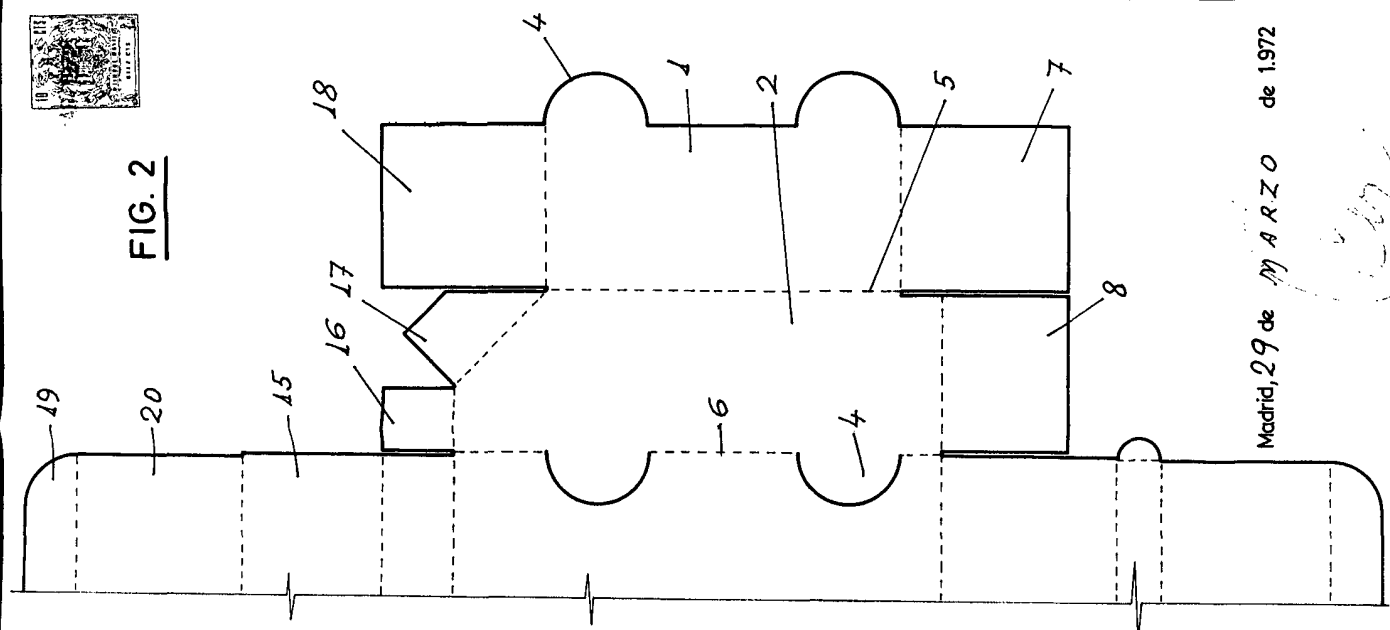


FIG. 2



Madrid, 29 de MARZO de 1972

ESCALA VARIABLE



FIG. 3

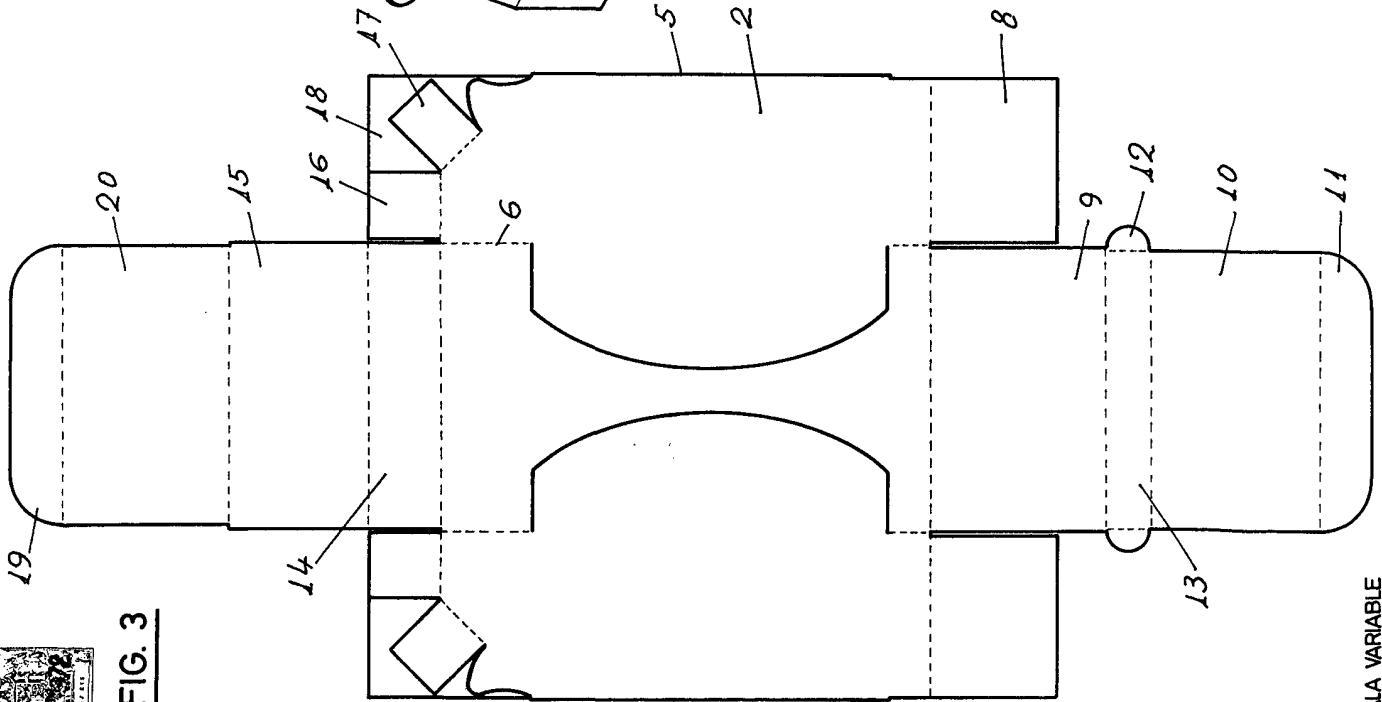


FIG. 4

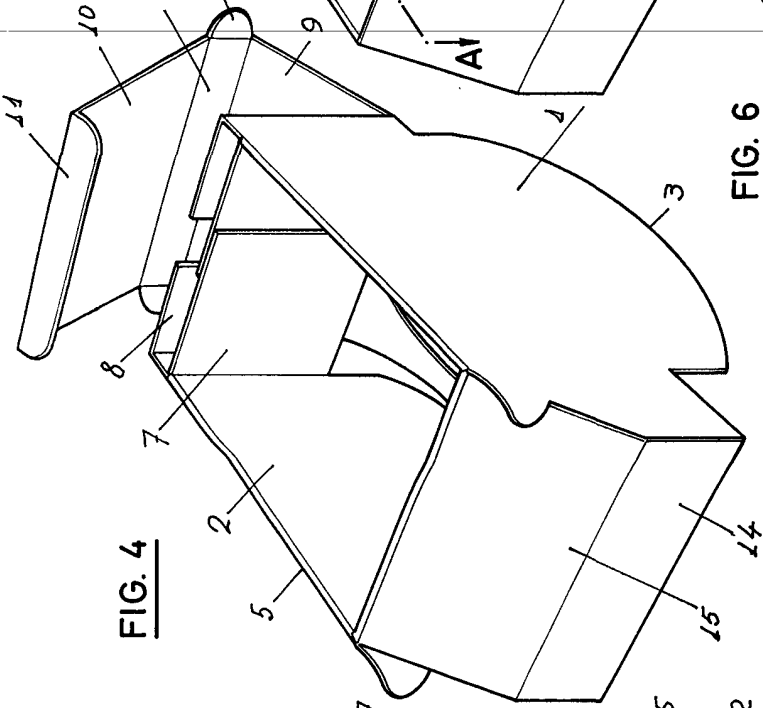


FIG. 5

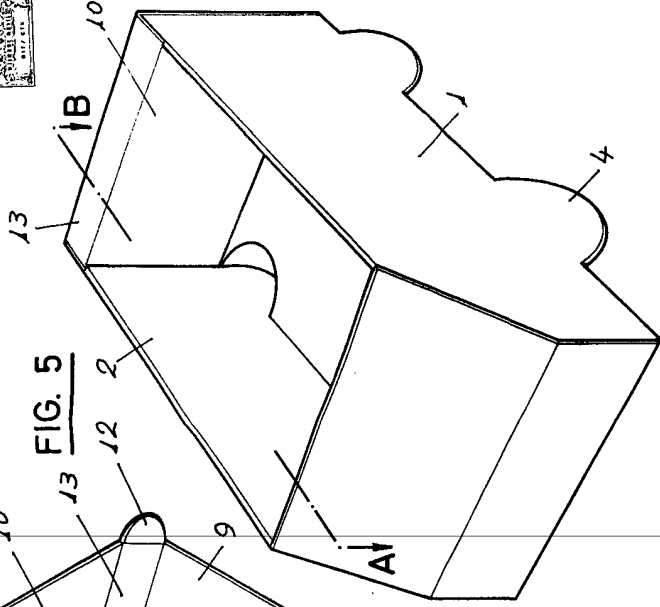
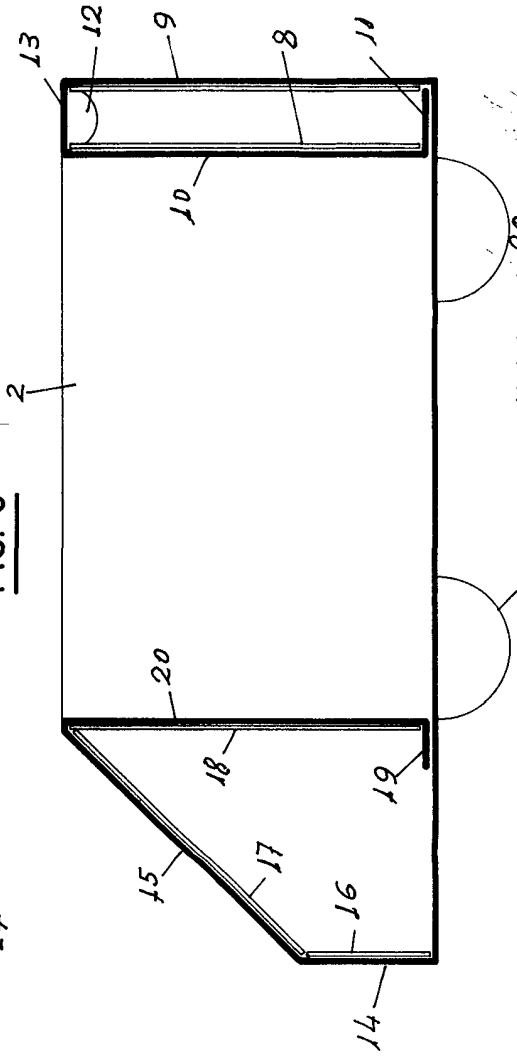


FIG. 6



Madrid, de 29 MARZO de 1972

126