

73

778675 23  
778675



SECCION TECNICA  
CLASIFICACION I.P.C.  
CLASE B65  
SUBCLASE D

## memoria descriptiva

CLASE DE  
REGISTRO

Un modelo de utilidad, por veinte años en España.

NOMBRE Y  
NACIONA-  
LIDAD DEL  
SOLICITANTE

D.  
Mariano Lombide Eguibar

- español -

RESIDENCIA  
Y DOMICILIO

Zarauz. (Guipúzcoa)

OBJETO

" Nuevo tapón a presión de apertura y cierre automá-  
ticos."

---

1073

478675



- 1 -

1

El presente modelo de utilidad se refiere a un nuevo tapón a presión, de apertura y cierre automáticos, cuya característica esencial es que, para acoplarle a la botella, cerrándola, y para retirarle de la misma, dejándola abierta, no es necesario utilizar ningún elemento auxiliar, y los mismos que componen el conjunto, efectúan la maniobra.

5

Está constituido por dos piezas únicas, que por su forma y acoplamiento relativo dan lugar a tan beneficioso funcionamiento:

10

- Una metálica, con una parte cilíndrica, provista de fondo, en el que va practicado un amplio orificio circular; y otra troncocónica, con la base menor en la unión con la anterior, y en la base mayor o boca un reborde doblado hacia el centro, en todo su contorno.

15

- Otra pieza elástica, alojada inicialmente en la parte troncocónica de la anterior y con forma semejante a ésta, que en su fondo lleva un rebajo destinado a alojar el gollete de la botella.

20

El tapón descrito, antes de ser utilizado, en su posición inicial por así decirlo, tiene su pieza elástica alojada en la parte acampanada de la parte metálica, con el borde de aquella alojado en el doblado de la boca de dicha pieza metálica. Una vez colocado sobre la boca de la botella, al empujar la parte metálica hacia abajo, la elástica entra en el fondo cilíndrico, cifándose al contorno del gollete y efectuando el cierre.

25

Cuando por el contrario, una vez cerrada la botella, como se ha dicho, se empuja la parte metálica hacia

30

378675

378675

23



1

arriba, la elástica pierde presión en su contorno, se expande en la parte acampanada y el tapón puede retirarse.

5

Dentro de las reivindicaciones que se establecen, pueden construirse tapones a presión, de las formas, tamaños y materiales que se juzguen adecuados, para la aplicación concreta de que se trate, sin que tales variaciones, así como las que puedan introducirse en detalles de su presentación y organización, afecten a la esencialidad reivindicada, por lo que los tapones a presión que se fabriquen, dentro de la idea general reseñada, con cualquiera de esas modificaciones, no serán sino variantes igualmente comprendidas y protegidas por el presente registro.

10

15

En esta idea, las adjuntas figuras corresponden únicamente a una forma de ejecución, sin carácter alguno limitativo, que se presenta a título de ejemplo de realización, para concretar cuanto se dice en esta memoria descriptiva.

20

La fig. 1 en sección parcial en alzado y vista lateral, presenta un tapón establecido de acuerdo con lo que se reivindica.

La fig. 2 corresponde a su proyección en planta, vista al seccionarle según se indica en A-B, sobre la figura anterior.

25

La fig. 3 ilustra, en sección diametral del tapón y vista de la parte superior de la botella, como se acopla aquel en ésta para iniciar su cierre.

30

La fig. 4 en representación análoga, muestra la botella cerrada e indica como se efectúa la operación de



1

abrirla.

5

Con referencia a dichas figuras y a los números que sobre ellas designan las partes y detalles del tapón representado, que interesan a los fines de esta memoria, la descripción del mismo es como sigue:

10

Su parte metálica (figs. 1 y 2) tiene la parte cilíndrica 1, con fondo provisto del orificio circular 2, y la troncocónica o acampanada 6; y la parte elástica 3 presenta el alojamiento o rebajo 4, para el gollete 9 de la botella y el bisel anular 5, acoplado inicialmente a la parte cónica 6 y destinado a efectuar la presión, sobre el contorno de dicho gollete.

15

La colocación del tapón (fig. 3) para iniciar el cierre, es con la parte elástica 3 alojada en la 6, y ejercitando presión, como indica la flecha vertical de dicha figura, el espacio 7 recibe y aloja a la parte elástica, que pasa a quedar como se representa en la fig. 4, rodeando el gollete de la botella 8. Para abrir esta última, es suficiente empujar hacia arriba el tapón como indican las flechas de esta fig. 4.

20

25

30

7073

178010



23

1  
5  
10  
15  
20  
25  
30

N O T A.

El presente modelo de utilidad, comprende las siguientes reivindicaciones:

1.- Nuevo tapón a presión de apertura y cierre automáticos, caracterizado porque está constituido por una pieza de material rígido, que comprende una parte cilíndrica provista de fondo, en el que va practicado un amplio orificio circular, concéntrico, y otra troncocónica, con la base menor en la unión, que en la mayor presenta un reborde, doblado hacia el interior en todo su contorno; y otra pieza elástica, móvil, alojada inicialmente en dicha parte troncocónica y con forma semejante a ella, que en su fondo lleva un rebajo destinado a alojar el gollete de la botella, y en el contorno de aquel se prolonga en bisel decreciente, hasta encajar en el reborde de la parte rígida.

2.- "Nuevo tapón a presión de apertura y cierre automáticos".

Según se describe y reivindica en la presente memoria descriptiva, ilustrada en los planos adjuntos, la cual consta de cuatro hojas foliadas y escritas a máquina por una sola de sus caras.

Madrid, a

23 MAR 1972

CARLOS FOEB  
P. P.

Fdo: Francisco del Pozo

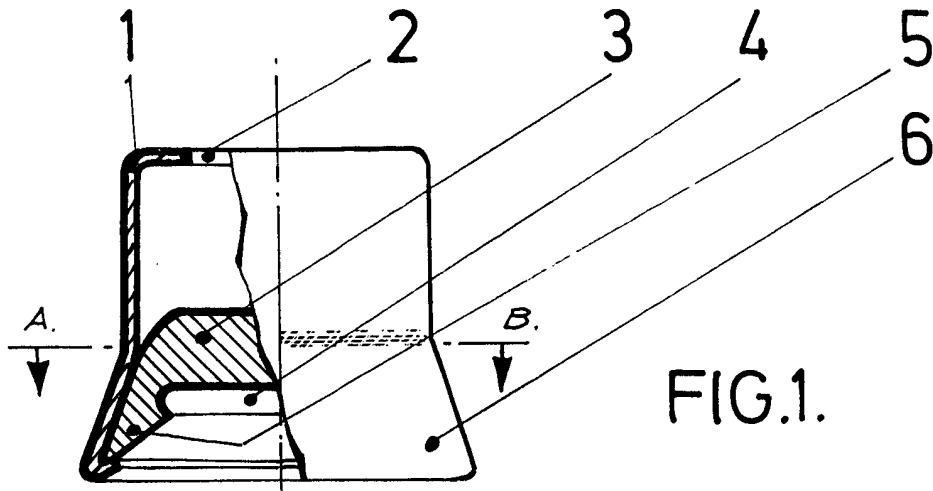


FIG. 1.

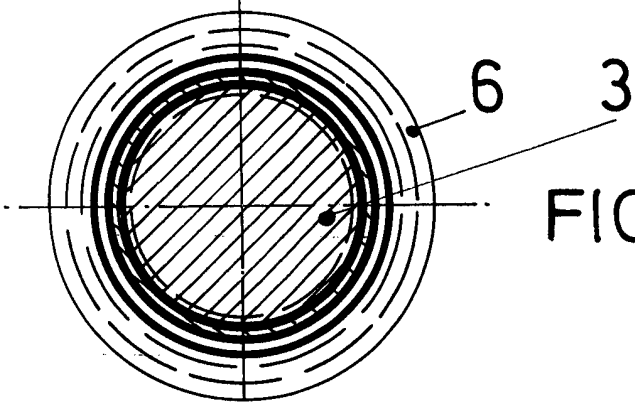


FIG. 2.

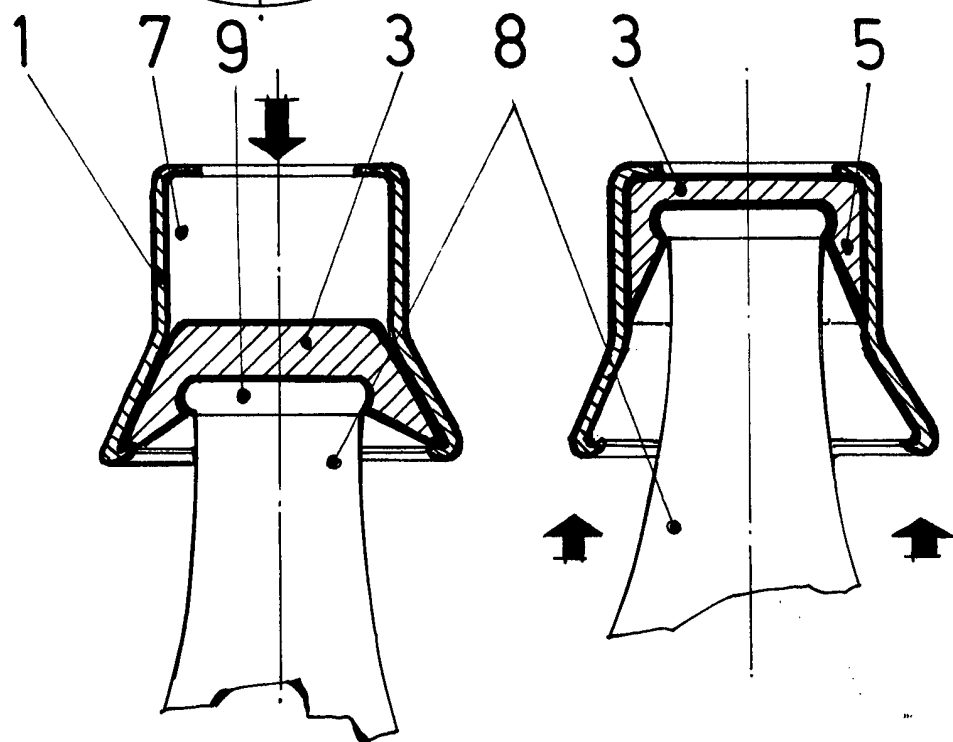


FIG. 3.

FIG. 4.

25.532