

178572



SECCION TECNICA
 CLASIFICACION I. P. C.
 CLASE B02
 SUBCLASE C

178572

MODELO DE UTILIDAD

por 20 años

por "MAQUINA ROMPEDORA DE BOTELLAS", a favor de BENDER, S.A.,
 de nacionalidad española, domiciliada en BARCELONA - Vía Au-
 gusta, 89-91.

=====

MEMORIA DESCRIPTIVA

El presente Modelo de Utilidad se refiere a una má-
 quina destinada a la rotura deliberada de botellas, botes y
 otros recipientes de vidrio, de los tipos empleados como enva-
 se para productos de diferentes clases, con el fin de facili-
 5. tar la eliminación de los mismos y disminuir el espacio que
 ocupan. La máquina en cuestión resultará muy adecuada para res-
 taurantes, hoteles y establecimientos similares, en los que se
 consumen en grandes cantidades productos embotellados, cuyos
 envases deben tirarse por no estar prevista, en la mayoría de
 10. los casos, su recuperación por parte del fabricante o embote-
 llador de los productos, debiendo, pues, eliminarse los enva-
 ses, los cuales, tanto en su almacenamiento como en su trans-
 porte, plantean numerosos problemas derivados del considerable
 espacio que ocupan.

15. La máquina que se describirá posee un dispositivo
 rompedor que actúa sobre los envases que se introducen por una



boca de carga, los cuales quedan reducidos a fragmentos de pequeño tamaño, cuya ubicación en un saco colector o recipiente adecuado permitirán la eliminación práctica de los trozos en disposición prácticamente compacta.

5. Para facilitar la explicación, se acompaña a la presente memoria una hoja de dibujos, en los que se ha representado, a título de ejemplo ilustrativo y no limitativo, un caso de realización de una máquina rompedora de botellas, según los principios de las reivindicaciones.
10. En los dibujos:
La figura 1 es una vista en perspectiva de una máquina del tipo citado, indicándose la introducción de una botella y la provisión inferior de un bidón colector de los trozos de vidrio.
15. La figura 2 es una vista lateral y en alzado, a mayor escala y seccionada por un plano vertical, del cuerpo de la propia máquina, indicándose la situación de un plano seccionador III-III que da origen a la proyección lateral de la figura 3.
20. Los elementos designados con números en los dibujos corresponden a las partes siguientes:
-1-, placa de montaje, por la que se realizará la sustentación de la máquina, estando provista de asas -2- y -3- que permitirán la separación de aquella respecto a un bidón sobre el que se apoye la placa antedicha, en una de las posibilidades de utilización de la máquina; -4-, cuerpo inferior de forma cilíndrica y troncocónica; -5-, boca cilíndrica inferior, a la que se adaptará la embocadura de un bidón -6-, un saco colector u otro recipiente equivalente; -7-, caja receptora de las botellas a romper, provista en su embocadura superior de dos placas basculantes -8- y -9-, articuladas res-
- 25.
- 30.



pecto a vástagos horizontales -10- y -11-, respectivamente, cerrando dicha embocadura de la caja -7- con el fin de evitar la posible salida de trozos de vidrio durante el funcionamiento de la máquina; -12-, cuerpo sustentador de las placas basculantes antedichas, aplicado a la parte superior de la caja -7-, a la que se fija mediante tornillos -13-, siendo -14- el reborde constitutivo de la boca de carga; -15-, motor eléctrico de propulsión, montado verticalmente y apoyado sobre el soporte tubular -16-, de gran rigidez, teniendo forma de carrete, con sus coronas respectivamente sujetas a la placa -1- y a la base del motor, como se ve en la figura 2; -17-, extremo del árbol axial del motor, acoplado al árbol -18- de transmisión dinámica a los elementos rompedores propiamente dichos, sustentándose el mencionado árbol intermedio mediante cojinetes -19- y -20- en el interior del soporte tubular; -21- extremo del árbol de transmisión, que lleva montadas las bridas -22- y -23-, sustentadoras de vástagos transversales para la sujeción, en disposición libre, es decir, con posibilidad de giro independiente, de los brazos -24- y -25-, que son los que realizarán, en la rotación del conjunto, la percusión sobre las botellas introducidas en la caja -7- y su reducción a trozos; -26-, tuerca sujetadora de la brida -23-, en la sustentación de los brazos giratorios de percusión.

Todo cuanto no afecte, altere, cambie o modifique la esencia de la máquina descrita, será variable a los efectos del actual Modelo.

N O T A.

Se reivindica como objeto de este registro por Modelo de Utilidad:

1.- Máquina rompedora de botellas, caracterizada esencialmente por constar de una placa de montaje que sustenta una



caja en disposición vertical, destinada a recibir las botellas a romper y con su embocadura superior provista de una tapa accionable por la simple introducción de aquéllas, pero auto-cerrante para evitar la proyección fortuita de fragmentos de vidrio, consistiendo la citada tapa en dos placas simétricas y oblicuas, en disposición basculante alrededor de pasadores transversales asociados a resortes helicoidales de recuperación, con tendencia a cerrar la embocadura de la caja de carga, pero con posibilidad de fácil basculación mediante la aplicación de un ligero esfuerzo en la introducción de los envases a fraccionar.

2.- Máquina rompedora de botellas, según la reivindicación anterior, caracterizada por la provisión central, sobre la placa de apoyo de un motor eléctrico de propulsión en montaje vertical, apoyado sobre un soporte en forma de carrete que tiene sus coronas rígidamente fijadas, respectivamente, a la placa de montaje y a la base del motor, el extremo de cuyo árbol axial queda acoplado a un árbol de transmisión intermedio, situado coaxial respecto al soporte del motor y sustentado mediante cojinetes en los extremos de dicho soporte, en tanto que la terminación del árbol de transmisión sustenta unas platinas transversales, dispuestas paralelamente y sujetando por interposición unos brazos de movimiento libre y retenidos mediante pasadores de ejes verticales, sustentados verticalmente entre aquellas placas, quedando dicho conjunto giratorio situado en la parte inferior de la placa de montaje y en el interior de un cuerpo de configuración troncocónica, cuya embocadura inferior constituye la boca de salida de los fragmentos de las botellas rotas, tras actuación sobre éstas de los brazos articulados en las platinas giratorias, realizándose la recogida y acumulación de los fragmentos de vidrio en colectores adecua-

17-12-73

- 5 - 478572

-7



dos para su eliminación.

Sean cuales fueren las circunstancias que concurren en la esencialidad del Modelo de Utilidad, definido en las anteriores reivindicaciones, cuyo objeto es:

5. 3.- "MAQUINA ROMPEDORA DE BOTELLAS".

Consta la presente memoria de cinco hojas foliadas, mecanografiadas por una sola cara y de los dibujos unidos a la misma.

Barcelona, 7 MAR. 1972

10. P.A. de BENDER, S.A.

ALFONSO DURAN

p. p.

Fdo.: Luis Durán Benejam

FE/mc.

FIG.3

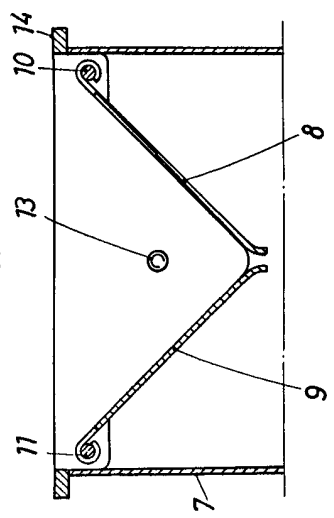


FIG.2

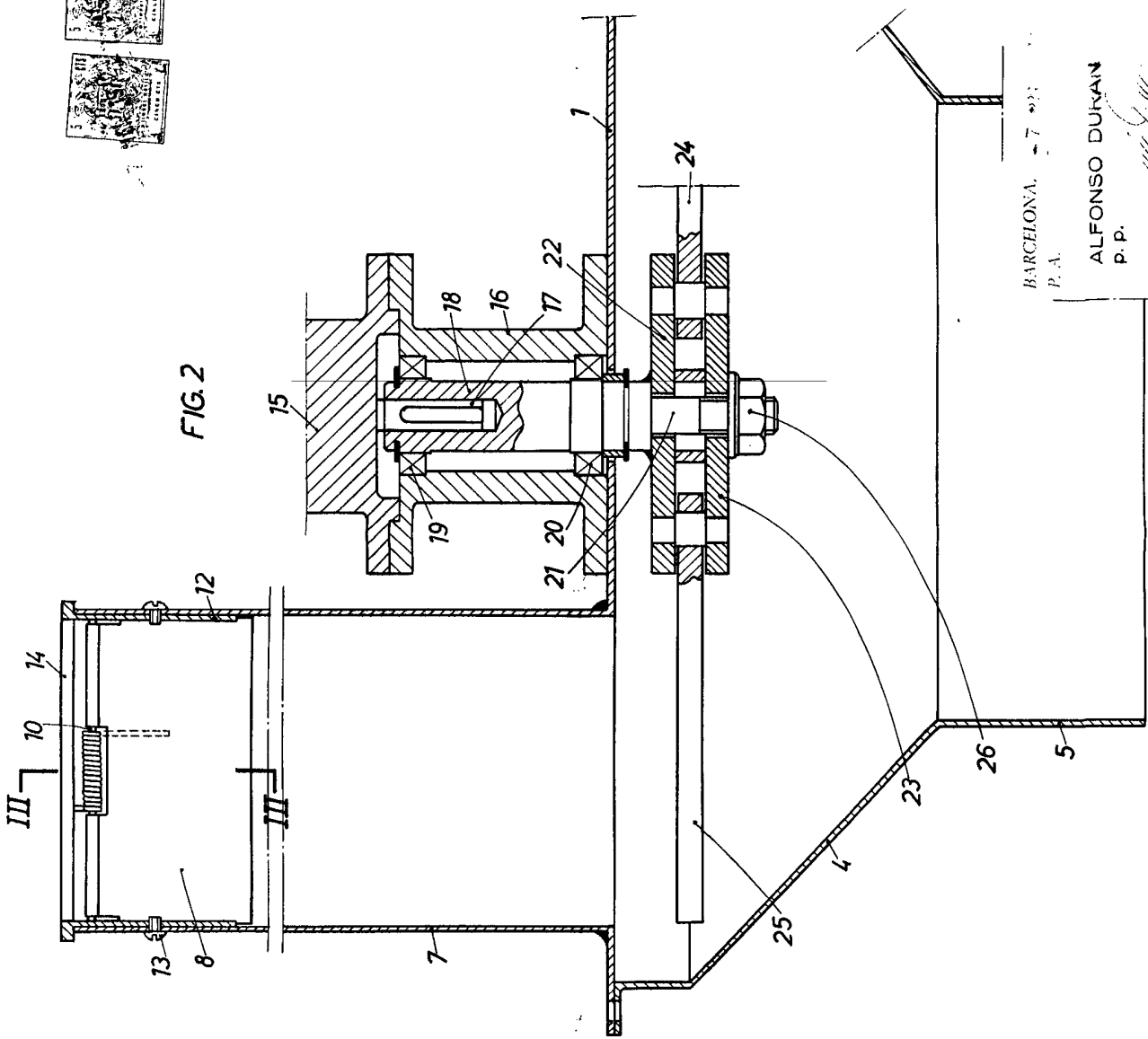
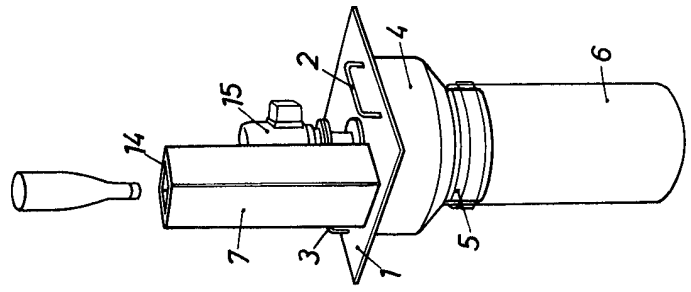


FIG.1



BARCELONA - 7 000
P. A.

ALFONSO DURÁN
P. P.

Alfonso Durán

Foto: Luis Durán Benejome